

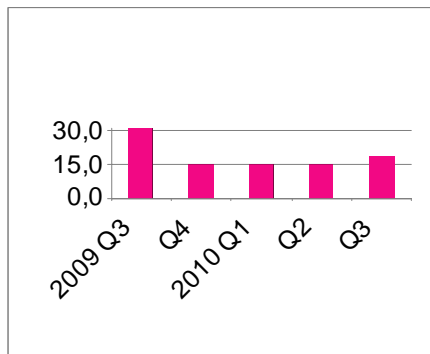
Niomånadersrapport, 2010.01.01 – 2010.09.30 ADDvise Lab Solutions AB (publ)

1 juli– 30 september 2010	1 januari– 30 september 2010
<ul style="list-style-type: none"> Orderingången för perioden uppgick till 6,7 MSEK (3,0), en ökning med 123% Nettoomsättningen uppgick till 2,5 MSEK (6,8) Rörelseresultatet uppgick till -1,8 MSEK (-0,6) Resultatet efter finansiella poster uppgick till -1,8 MSEK (-0,6) Resultat per aktie uppgick till -0,6 SEK (-0,5) Likvida medel uppgick vid periodens utgång 7,1 MSEK (0,6) 	<ul style="list-style-type: none"> Orderingången för perioden uppgick till 13,7 MSEK (9,9), en ökning med 38,4% Nettoomsättningen uppgick till 10,9 MSEK (26,9) Rörelseresultatet uppgick till -4,3 MSEK (-1,0) Resultatet efter finansiella poster uppgick till -4,4 MSEK (-1,0) Resultat per aktie uppgick till -1,3 SEK (-1,3) Likvida medel uppgick vid periodens utgång till 7,1 MSEK (0,6)

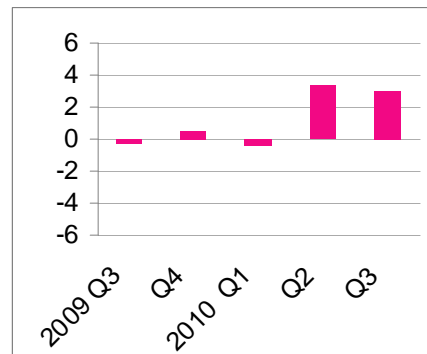
Resultaträkning i sammandrag	Jul-sep 10	Jul-sep 09	Jul-sep 10*
Nettoomsättning	2 539	6 187	6 402
Rörelsens kostnader	-4 348	-7 381	- 8 331
Rörelseresultat	-1 809	-564	- 1 929

* Proforma för ADDvise Kebo

Rullande orderingång, 12 mån MSEK



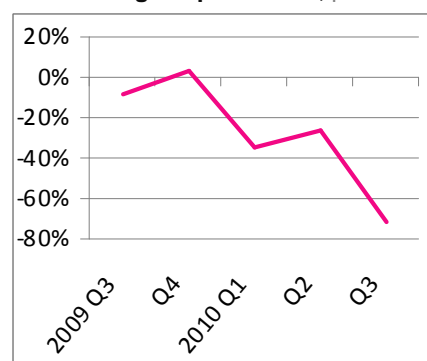
Kassaflöde per kvartal, MSEK



Nettoomsättning per kvartal, MSEK



Rörelsemarginal per kvartal, procent



Kommentar från verkställande direktören

Aktiviteten på marknaden har under det sista kvartalet ökat väsentligt och orderingsgången är nu tillbaka på en mer normal nivå vilket både beror på effektiviserat försäljningsarbete samt att den privata sektorn nu åter investerar. Det är dock främst inom den offentliga sektorn som investeringstakten hållits uppe under de första nio månaderna varför det är oerhört glädjande att vi nu vunnit vår första större offentliga upphandling. Vi har lagt ner mycket tid och resurser för att bli konkurrenskraftiga gentemot den offentliga sektorn och vi känner oss nu trygga med att vårt erbjudande är attraktivt. En ökande orderingsgång tillsammans med fortsatt hög kundaktivitet signalerar att branschen nu har vänt.

Att vi under september månad kunde presentera förvärvet av KEBO Inredningar Sverige AB var mycket tillfredställande då det ligger i bolagets intresse att växa genom strategiska förvärv. Proforma för 2009 uppgår ADDvise/KEBOs totala omsättning till 55,7 MSEK med ett resultat på 0,9 MSEK. Arbetet fortsätter nu med att ytterligare stärka vår marknadsposition inom affärsområdena Renrum, Laboratorieapparatur och Validering genom ytterligare kompletterande förvärv.

Under det gångna året har stor kraft allokerats till att reducera ADDvise totala kostnadsmassa. Den sammanlagda besparingen till följd av åtgärderna uppgår till ca 1,4 MSEK på årsbasis. I och med förvärvet av KEBO fokuserar vi nu på att ta vara på de synergieffekter som den nya koncernen skapar. Den nya koncernen kommer genom affären att få en starkare position på marknaden för laboratorieinredning med en breddad produkt- och tjänsteportfölj. Förvärvet kommer också att innebära ökade försäljningsinsatser samt även korsförsäljning på befintlig kundstock. I och med förvärvet bedöms tydliga produkt- och intäktssynergier uppstå genom exempelvis utvidgat erbjudande till kunderna, egen produktion och genom ett ökat antal upparbetade partnerrelationer.

Min bedömning är att ADDvise-koncernen har ett bra utgångsläge för att ta ytterligare marknadsandelar samt att positionera sig som Sveriges enda helhetsleverantör till laboratoriemiljöer. Med egen produktion inom koncernen skapas också goda föresättningar för en ökad lönsamhet när volymerna ökar.

Hans-Oskar Andersson, VD

Väsentliga händelser under rapportperioden

ADDvise erhöll en order gällande laboratorieinredning från Högskolan i Gävle. Ordervärdet är ca 0,5 MSEK. ADDvise kommer att leverera både inredning, och skyddsventilation. Inredning och skyddsventilation tillhör ADDvise kärnverksamhet och bolaget har gedigen erfarenhet från projekt både i och utanför Sverige.

Den 5 juli flyttade ADDvise in i nya lokaler. De nya lokalerna är mer anpassade efter den verksamhet som bolaget bedriver samt innebär en reduktion av kostnadsmassan.

Väsentliga händelser efter rapportperiodens utgång

ADDvise förvärvar KEBO Inredningar Sverige AB. KEBO säljer och tillverkar laboratorieinredningar och skyddsventilerade arbetsplatser. Förvärvet innebär en förstärkt, kompletterande kompetens och kundbas samtidigt som ADDvise kan påbörja egen produktion. Förvärvslikviden uppgår maximalt till 9,5 MSEK och utgörs av 4,0 MSEK kontant vid tillträdet, 3,0 MSEK genom en revers som löper till den 30 september 2012 och maximalt 2,5 MSEK i tilläggsköpeskilling som utbetalas med aktier i ADDvise senast den 30 november 2011. Den nya koncernen omsatte proforma 2009 cirka 55,7 MSEK med ett rörelseresultat om cirka 0,9 MSEK. ADDvise konsoliderar KEBO från och med den 1 oktober 2010.

Genombrottsorder till offentlig sektor
Totalt ordervärde ca 4,6 MSEK

ADDvise har tilldelats en order på dragskåp till Stockholms Universitet Hus AB. Dragskåpen som ingår i leveransen är ADDvise standarddragskåp ADTD anpassat efter kundens specifika krav och försedda med automatisk luckstängning.

Order från Statsbygg i Norge gällande skyddsventilation. Ordervärde ca 1,7 MSEK. Leveransen kommer att bestå av skyddsventilerade arbetsplatser samt styr/regler till ett nytt Odontologilab i Bergen och kommer att genomföras under 2011.

ADDvise utser ny verkställande direktör Rikard Akhtarzand, styrelseordförande i ADDvise har utsetts till ny verkställande direktör för ADDvise. Rikard Akhtarzand ersätter Hans-Oskar Andersson som på egen begäran valt att lämna VD-posten. Hans-Oskar går vidare till en befattning på Altum Invest AB.

Rikard Akhtarzand tillträder VD-posten den 1 december 2010. I och med att Rikard Akhtarzand tillträder som VD så kommer styrelseledamoten Hans-Petter Andersson att ta över som styrelseordförande i ADDvise. Hans-Petter Andersson tillträder posten som styrelseordförande den 1 december 2010.

Hans-Oskar Andersson kommer att kvarstå som styrelseledamot i ADDvise Lab Solutions AB.

Marknad

Universitet och högskolor är ett växande segment för ADDvise och satsningar inom denna kundgrupp gör att Bolaget kommer att öka marknadsinsatserna ytterligare mot detta segment. Förfrågningar och upphandlingar från Universitet och högskolor rör främst affärsområdet Laboratorieinredning och

Skyddsventilation varför resurser allokeras till dessa.

Satsningarna inom den privata sektorn innefattar förfrågningar till samtliga affärsområden, Laboratorieinredning/Skyddsventilation, Renrum, Laboratorieapparatur och Validering. Dessa projekt ger oss möjlighet att leverera egenutvecklade konceptlösningar som genererar stor nytta för kunden och ger oss stora synergieffekter. Den privata sektorn har under första halvåret haft en låg investeringstakt men ökade förfrågningar och förhandlingar gör att vi nu ser ett trendbrott.

Eftersom vi ser en ökad aktivitet från samtliga segment ökar vi vår marknadsnärvaro i syfte att stärka vår position på våra prioriterade marknader Sverige, Norge och Storbritannien.

Framtid

Vi upplever en ökad aktivitet på marknaden och ordergången tilltar men långa projektcykler gör att det är fortsatt svårt att beräkna när detta ger effekt på nettoomsättningen. Mindre projekt kommer att genomföras under den närmsta tiden medan de större upphandlingarna gäller projekt som skall levereras under 2011/2012.

Finansiell information

ADDvise har historiskt genomfört större projekt till laboratoriemiljöer inom främst den privata sektorn. Denna affärsmodell innebär att nettoomsättningen kan variera kraftigt samt att förskjutningar i tid påverkar bolagets ekonomiska ställning drastiskt. Detta har visat sig historiskt och Bolaget arbetar aktivt för att jämna ut de "toppar och dalar" som denna affärsmodell innebär. Förvärvet av KEBO är en del i detta arbete då KEBO historiskt har en jämnare intäktsbas spridd på ett större antal kunder.

ORDERLÄGE

Jul– sep 2010

Ordergången för perioden uppgick till 6,7 MSEK (3,0), en ökning med 123 %.

Jan-sep 2010

Ordergången för perioden uppgick till 13,7 MSEK (9,9), en ökning med 38,4%.

ORDERSTOCK

Orderstocken vid periodens utgång uppgick till 5,6 MSEK (4,8), en ökning med 16,7%.

Vid rapporttillfället uppgår koncernens (ADDvise/KEBO) orderstock till 13,0 MSEK.

Nettoomsättning

JUL-SEP 2010

Nettoomsättningen för perioden uppgick till 2,5 MSEK (6,8), en minskning med 63,2 %.

JAN-SEP 2010

Nettoomsättningen för perioden uppgick till 10,9 MSEK (26,9), en minskning med 59,5%.

Resultat

JUL-SEP 2010

Rörelseresultatet uppgick till -1,8 MSEK (-0,6).

Rörelsemarginalen är negativ.

Resultatet efter skatt uppgick till -1,8 MSEK (-0,6).

Resultat per aktie uppgick till -0,6 SEK (-0,5) för perioden.

JAN-SEP 2010

Rörelseresultatet uppgick till -4,3 MSEK (-1,0).

Rörelsemarginalen är negativ.

Resultatet efter skatt uppgick till -4,4 MSEK (-1,5).

Resultat per aktie uppgick till -1,3 SEK (-1,3) för perioden.

Finansiell ställning och likviditet

LIKVIDA MEDEL

Likvida medel uppgick vid periodens utgång till

7,1 MSEK (0,6). Bolaget har en avtalad kreditlimit

om 3,0 MSEK utnyttjad till 2,3 MSEK .

EGET KAPITAL

Eget kapital vid periodens utgång uppgick till 4,7

MSEK (1,8) vilket motsvarade 1,4 SEK (1,7) per

utestående aktie vid periodens slut.

SOLIDITET

Soliditeten uppgick vid periodens slut till 42,0%

(22,5%).

Kassaflöde

Jul-sep 2010

Periodens kassaflöde uppgick till 2,9 MSEK (-0,0).

Jan-sep 2010

Periodens kassaflöde uppgick till 5,9 MSEK (-0,3).

INVESTERINGAR OCH FÖRVÄRV

Inga investeringar och förvärv har genomförts under perioden.

Övrigt

Medarbetare

Vid rapportperiodens slut uppgick antalet anställda till 11 personer (14).

Redovisningsprinciper

Tillämpade redovisningsprinciper överensstämmer med Årsredovisningslagen och Bokföringsnämndens allmänna råd samt FAR SRS och Redovisningsrådets rekommendationer och uttalanden. Bolagets tillgångar och skulder upptas till anskaffningsvärde eller nominellt värde om inte annat framgår.

Om ADDvise

ADDvise är en totalleverantör av laboratorieinredning, skyddsventilation och renrum – från rådgivning och planering till en bruksfärdig anläggning. Verksamheten kännetecknas av bred kompetens inom företaget och ett omfattande produktsortiment av hög kvalitet.

Bolaget har huvudkontor i Bromma och försäljningskontor i Helsingborg och Malmö.

Koncernen består av det rörelsedrivande moderbolaget ADDvise Lab Solutions AB och det vilande dotterbolaget addVise internordic ab.

ADDvise grundades 1989 och aktien listades första gången 1998 på Nasdaq OMX First North.

Bolagets aktie är listad på Nasdaq OMX First North och Mangold Fondkommission AB, 08-503 015 50, är dess Certified Adviser och likviditetsgarant.

För mer information

Hans-Oskar Andersson, verkställande direktör
Tel 08-564 851 88, 0705-14 23 19
E-post: oskar.andersson@addvise.se
ADDvise Lab Solutions AB
Box 20013, 161 02 BROMMA

Besöksadress:
Adolfsbergsvägen 31, plan 3
168 66 Bromma.

Postadress:
Box 20013
161 02 Bromma

Kommande rapportdatum

Bokslutskommuniké 2010 2011-02-10

Årsstämma
Årsstämma 2011 2011-03-31

Bromma den 4 november 2010
Styrelsen

Denna rapport har inte varit föremål för granskning av bolagets revisorer.

Koncernens resultaträkning

Koncernen	2010-07-01	2009-07-01	2010-01-01	2009-01-01	2009-01-01
kSEK	2010-09-30	2009-09-30	2010-09-30	2009-09-30	2009-12-31
Nettoomsättning	2 539	6 817	10 857	26 859	34 171
Rörelsenkostnader					
Material- och varukostnader	-1 918	-4 261	-7 448	-18 318	-22 306
Övr externa kostnader	-950	-885	-2 737	-2 495	-3 430
Personalkostnader	-1 411	-2 174	-4 814	-6 778	-8 871
Avskrivningar	-69	-61	-206	-273	-339
	-4 348	-7 381	-15 205	-27 864	-34 946
Rörelseresultat	-1 809	-564	-4 348	-1 005	-775
Resultat från finansiella investeringar					
Ränteintäkter och likn resultatposter	1	43	6	509	529
Räntekostnader och likn resultatposter	-10	-50	-37	-448	-467
	-9	-7	-31	60	62
Resultat efter finansiella poster	-1 818	-571	-4 379	-945	-713
Jämförelsestörande poster	0		0	-531	-531
Skatt (se not)	0		0	0	0
Resultat efter skatt	-1 818	-571	-4 379	-1 475	-1 244

Not: Bolaget har utnyttjade förlustavdrag för 2010 med 2 059 kSEK

Koncernens balansräkning

Koncernen	2010-09-30	2009-09-30	2009-12-31
kSEK			
TILLGÅNGAR			
Anläggningstillgångar			
Balanserade utgifter	460	449	473
Inventarier	283	429	402
Andelar i dotterbolag	0		0
	744	878	875
Omsättningstillgångar			
Material- och varulager	793	863	754
Kundfordringar	1 740	4 711	4 615
Övr omsättningstillgångar	848	1 097	1 445
Kassa och bank	7 060	630	1 146
	10 440	7 302	7 960
SUMMA TILLGÅNGAR	11 184	8 180	8 835
EGET KAPITAL OCH SKULDER			
Eget kapital			
Bundet eget kapital	3 498	1 342	1 342
Fritt eget kapital	1 199	478	710
	4 697	1 820	2 052
Skulder			
Avsättningar	100	100	100
Leverantörsskulder	1 960	2 093	3 545
Övriga kortfristiga skulder	4 428	4 166	3 138
	6 487	6 359	6 783
SUMMA EGET KAPITAL OCH SKULDER	11 184	8 180	8 835

Förändringar i Eget Kapital

Koncernen	2010-07-01	2009-07-01	2010-01-01	2009-01-01	2009-01-01
kSEK	2010-09-30	2009-09-30	2010-09-30	2009-09-30	2009-12-31
Eget kapital, ingående balans	6 518	2 392	2 052	3 296	3 296
Utdelning	0	0			0
Nyemission	-3		7 023		0
Periodens resultat	-1 818	-571	-4 379	-1 475	-1 244
Summa eget kapital vid periodens slut	4 697	1 820	4 697	1 820	2 052

Kassaflödesanalys i sammandrag

Koncernen	2010-07-01	2009-07-01	2010-01-01	2009-01-01	2009-01-01
kSEK	2010-09-30	2009-09-30	2010-09-30	2009-09-30	2009-12-31
Från den löpande verksamheten					
före förändring av rörelsekapital	-1 887	-510	-4 585	-1 117	-819
Från förändring av rörelsekapital	2 322	1 162	1 699	-1 023	904
Från investeringsverksamheten	166	-341	338	-481	-789
Från finansieringsverksamheten	2 340	-343	8 463	2 307	905
Periodens kassaflöde	2 940	-31	5 914	-315	201
Likvida medel vid periodens början	4 120	661	1 146	945	945
Periodens kassaflöde	2 940	-31	5 914	-315	201
Likvida medel vid periodens slut	7 060	630	7 060	630	1 146

5 kvartal i sammandrag

Koncernen	2010-07-01	2010-04-01	2010-01-01	2009-10-01	2009-07-01
kSEK	2010-09-30	2010-06-30	2010-03-31	2009-12-31	2009-09-30
Nettoomsättning	2 539	4 343	3 975	7 312	6 817
Varukostnader	-1 918	-2 746	-2 784	-3 988	-4 261
Bruttoresultat	621	1 597	1 191	3 324	2 556
Övriga externa kostnader	-950	-977	-811	-935	-885
Personalkostnader	-1 411	-1 701	-1 702	-2 093	-2 174
Avskrivningar	-69	-72	-65	-66	-61
Rörelseresultat	-1 809	-1 153	-1 386	230	-564
Finansnetto	-9	-14	-8	2	-7
Resultat efter finansiella poster	-1 818	-1 167	-1 394	232	-571
Resultat före skatt	-1 818	-1 167	-1 394	232	-571

Nyckeltal

		2010-07-01 2010-09-30	2009-07-01 2009-09-30	2010-01-01 2010-09-30	2009-01-01 2009-09-30	2009-01-01 2009-12-31
Orderingång	MSEK	6,7	4,0	13,7	11,8	16,2
Nettoomsättning	kSEK	2 539	6 817	10 857	26 859	34 171
Bruttomarginal	%	24,5	36,8	30,0	45,5	37,5
Rörelsemarginal	%	neg	neg	neg	neg	neg
Vinstmarginal före skatt	%	neg	neg	neg	neg	neg
Soliditet	%	42,0%	22,5%	42,0%	22,5%	23,0%
Räntabilitet sysselsatt kapital	%	neg	neg	neg	neg	neg
Räntabilitet eget kapital	%	neg	neg	neg	neg	neg
Genomsnittlig antal anställda		11,0	15,0	11,0	14,0	13,5
Eget kapital per aktie	SEK	1,4	1,7	1,4	1,7	1,9
Resultat per aktie före och efter utspädning	SEK	-0,6	-0,5	-2,0	-1,4	-1,1
Antal utestående aktier före och efter utspädning	st	3 279 600	1 093 200	3 279 600	1 093 200	1 093 200
Genomsnittligt antal aktier						

Nyckeltalsdefinitioner

Bruttomarginal

Bruttoresultat i procent av nettoomsättningen.

Eget kapital per aktie

Eget kapital vid periodens slut dividerat med antal aktier vid periodens slut.

Genomsnittligt antal anställda

Genomsnitt av antal anställda vid varje kvartals utgång.

Nettoomsättning

Fakturering under perioden plus arbete aktiverat för egen räkning vid periodens slut.

Resultat per aktie efter skatt

Resultat efter skatt dividerat med antal aktier vid periodens slut.

Räntabilitet eget kapital

Resultat efter skatt i procent av genomsnittligt eget kapital inklusive 73,7 procent av obeskattade reserver.

Räntabilitet sysselsatt kapital

Resultat efter finansiella poster plus finansiella kostnader i procent av balansomslutning minus icke-räntebärande skulder inklusive uppskjutna skatteskulder i obeskattade reserver.

Rörelsemarginal

Rörelseresultat i procent av nettoomsättningen.

Soliditet

Justerat eget kapital i procent av balansomslutningen.

Vinstmarginal före skatt

Resultat efter finansposter i procent av nettoomsättningen.