

April – juni 2013

- Nettoomsättningen för perioden uppgick till 32,1 MSEK (21,7), en ökning med 48 % jämfört med samma period föregående år
- EBITDA för perioden uppgick till 1,9 MSEK (0,9)
- Rörelseresultatet för perioden uppgick till 1,0 MSEK (0,2)
- Resultatet efter finansiella poster för perioden uppgick till 0,2 MSEK (-0,1)
- Kassaflöde från den löpande verksamheten uppgick till 4,1 MSEK (0,9)

Januari-juni 2013

- Nettoomsättningen för perioden uppgick till 58,5 MSEK (43,4), en ökning med 35 % jämfört med samma period föregående år
- EBITDA för perioden uppgick till 1,5 MSEK (0,3)
- Rörelseresultatet för perioden uppgick till -0,4 MSEK (-1,0)
- Resultatet efter finansiella poster för perioden uppgick till -1,7 MSEK (-1,5)
- Kassaflöde från den löpande verksamheten uppgick till -10,3 MSEK (1,4)

Koncernens resultaträkning i sammandrag

kSEK	2013 apr-jun	2012 apr-jun	2013 apr-jun Proforma ¹	2013 jan-jun	2012 jan-jun	2013 jan-jun Proforma ¹	2012 jan-dec	2012 jul 2013 jun
Nettoomsättning	32 052	21 710	36 030	58 485	43 433	67 799	100 366	115 419
Bruttoresultat	14 114	11 323	15 640	25 841	20 178	29 805	43 654	49 317
(Bruttomarginal, %)	44,0 %	52,2 %	43,4 %	44,2 %	46,5 %	44,0 %	43,5 %	42,7 %
EBITDA	1 880	929	2 816	1 492	341	4 256	1 215	2 368
(EBITDA-marginal, %)	5,9 %	4,3 %	7,8 %	2,6 %	0,8 %	6,3 %	1,2 %	2,1 %

Noter

- ¹ Siffrorna är ej reviderade proformasiffror jan-jun 2013 med Sonesta-verksamheten i ADDvise-koncernen från och med 1 januari 2013, varvid justering skett för uppskattad ökning av overheadkostnader.

Kommentarer till utvecklingen under första halvåret 2013

Intäkterna under andra kvartalet 2013 ökade med 48 procent till 32,1 MSEK (21,7) jämfört med samma kvartal föregående år. Det medförde en förbättring av såväl EBITDA-resultat som rörelseresultat. EBITDA resultatet uppgick till 1,9 MSEK (0,9) och rörelseresultatet uppgick till 1,0 MSEK (0,2). Även marginalen förbättrades. EBITDA-marginalen ökade från 4,3% till 5,9% under andra kvartalet. Kassaflödet från den löpande verksamheten under andra kvartalet uppgick till 4,1 MSEK.

Första halvåret uppgick intäkterna i ADDvise koncernen till 58,5 MSEK (43,4). EBITDA-marginal förbättrats från 0,8 % till 2,6 %. Resultatförbättringen under första halvåret beror i huvudsak på ökade försäljningsvolymerna. Bruttomarginalen under första halvåret sjönk något jämfört med motsvarande period föregående år 44,2% (46,5%). Den försämrade bruttomarginalen beror på den under perioden sålda produktmixen.

Marknadsutsikterna för andra halvåret 2013 är goda med normala säsongsvariationer där aktiviteten ökar ju närmare årets slut vi kommer. Ledtiderna i säljprocessen är dock fortsatt långa. Den starka kronan har gynnat ADDvise-koncernen under perioden då stora inköp görs i dollar och euro medan intäkterna i huvudsak är i svenska kronor.

Som ett led i koncernens förvävsstrategi ingick ADDvise under perioden avtal om att förvärva Sonesta. Sonesta är en verksamhet inom patientpositionering för urologi och gynekologi. Nordamerika är Sonestas största marknad. Förvärvet av Sonesta är strategiskt viktigt för koncernen då ADDvise genom Sonesta dels utökar den egna produktportföljen inom medicinteknisk utrustning dels får tillgång till den nordamerikanska marknaden. Sonesta har flera patenterade produkter som är marknadsledande inom sitt segment. ADDvise tillträder Sonesta den 2 september 2013.

Förvärvet av Sonesta ökar ADDvise årsomsättning med ca 17 procent. För 2012 hade ADDvise omsättning inklusive Sonesta uppgått till ca 133 MSEK med ett EBITDA-resultat på 9,1 MSEK.

Möjligheterna att genomföra ytterligare förvärv har förbättrats. Tillgången på förvävsfinansiering är bättre. Även prisen på förvävsobjekt bedöms vara förmånligare än tidigare.

Väsentliga händelser under rapportperiod

Avtal med Femklövern

ADDvise affärsområde Sjukvård har tecknat avtal med Femklövern (landstingen i Dalarna, Västmanland, Sörmland, Örebro och Uppsala). Uppskattat ordervärde uppgår till 2,5 Mkr.

Avtalet omfattar leverans av förbrukningsmaterial till anesthesi- och intensivvården. Avtalet gäller under 3 år med start 2013-06-01 med en möjlighet till förlängning. Avtalsvärdet 2,5 Mkr kommer att fördela sig jämnt över den initiala avtalsperioden om 3 år.

Order från Tetra Pak

Affärsområdet Lab har fått en order från Tetra Pak, att inreda och utrusta Tetra Paks nya lab i Råbyholm, Lund.

Ordern innefattar leverans av skyddsventilation och laboratorieinredning. Ordervärdet uppgår till 2,3 Mkr och kommer att levereras i under första kvartalet 2013.

Labben kommer att användas för forskning, utveckling, kontroll och kvalitet.

Order från VG-regionen

Affärsområdet Sjukvård har fått ett tilldelningsbeslut på förbrukningsmaterial från Västra Götalandsregionen. Uppskattat ordervärde uppgår till 1,1 Mkr.

Tilldelningsbeslutet omfattar leverans av förbrukningsmaterial för Stel Endoskopi inom sjukvården. Avtalet gäller under 3 år. Avtalsvärdet 1,1 Mkr kommer att fördela sig jämnt över avtalsperioden.

Ny CFO.

Shawn Shafti har rekryterats som ny CFO. Shawn är civilekonom och har mångårig erfarenhet från liknande positioner. Shawn har bland annat varit revisor, Group Controller på Xelerated och CFO på Akademikliniken.

Shawn Shafti ingår i ADDvise ledningsgrupp och tillträdde sin befattning den 17 juni 2013.

Order från global koncern

Affärsområdet Lab har fått en order från en global koncern som är ett av världens största företag. Ordern innefattar leverans av laboratorieinredning och skyddsventilation och är värd 5,3 MSEK.

ADDvise förvärvar Sonesta

ADDvise har ingått avtal om ett inköpsförvärv av Sonesta, en verksamhetsdel inom Stille AB, med tillträde 2 september 2013. Sonesta är en ledare inom tillverkning av utrustning för patientpositionering främst inom urologi. Genom förvärvet ökar ADDvise årsomsättning med cirka 17 procent. Det utgör också ett komplement till distributionsverksamheten inom affärsområdet Sjukvård.

Order från svenskt kärnkraftverk

Affärsområdet Lab har fått en order på 1 Mkr från Svenskt kärnkraftverk. ADDvise ska inreda och utrusta ett processlab till kärnkraftsindustrin. Ordern kommer att levereras under fjärde kvartalet 2013. Kärnkraftsindustrin ställer mycket höga krav på säkerhet och kvalitet i sin verksamhet vilket stämmer bra överens med ADDvise Laboratorieutrustning.

Väsentliga händelser efter rapportperiod

Avtal med Landstinget i Östergötland

Affärsområdet Lab har tecknat avtal med Landstinget i Östergötland. Uppskattat återvärde uppgår till 1,5 Mkr. Avtalet omfattar kyl- och frysutrustning till laboratorier. Avtalet löper i 2 år med möjlighet till 2 års förlängning.

Avtal med Karolinska Institutet

ADDvise affärsområde Lab har tecknat ramavtal med Karolinska Institutet avseende brandklassade kemikalieskåp. Avtalet löper i 2 år och beräknas vara värt ca. 4 Mkr.

Order från BillerudKorsnäs

Affärsområdet Lab har fått en order från BillerudKorsnäs. Uppskattat ordervärde uppgår till ca. 1,5 Msk. Ordern omfattar laboratorieinredning samt skyddsventilation.

Segmentsredovisning 1 jan- 30 jun 2013

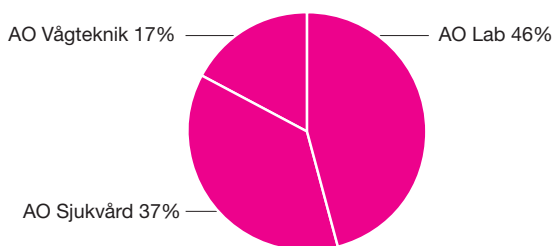
Från och med januari 2013 redovisar ADDvise tre segment, affärsområdena Lab, Sjukvård och Vågteknik. I det följande framgår försäljning, kostnader och rörelseresultat (EBIT) per affärsområde. Organisationen i affärsområden genomfördes under hösten 2012 varför segmentsredovisning saknas för tidigare perioder.

	Lab		Sjukvård		Vågteknik		Summa	
	2013 apr-juni	2013 jan-juni	2013 apr-juni	2013 jan-juni	2013 apr-juni	2013 jan-juni	2013 apr-juni	2013 jan-juni
ADDvise affärsområde								
Försäljningsintäkter	16 589	27 126	10 770	21 512	4 799	9 953	32 158	58 591
Rörelsekostnader								
Kostnad såld vara	10 121	16 700	6 404	12 768	1 934	3 697	18 459	33 166
Bruttoresultat	6 467	10 426	4 366	8 744	2 865	6 256	13 699	25 426
<i>Bruttomarginal %</i>	39,0 %	38,4 %	40,5 %	40,6 %	59,7 %	62,9 %	42,6 %	43,4 %
Övriga rörelsens kostnader	3 941	8 371	2 996	5 772	3 241	6 739	10 179	20 882
Rörelseresultat före koncerngemensamma kostnader och finansnetto	2 526	2 055	1 370	2 972	-376	-483	3 520	4 544
<i>Rörelsemarginal %</i>	15,2 %	7,6 %	12,7 %	13,8 %	-7,8 %	-4,9 %	10,9 %	7,8 %

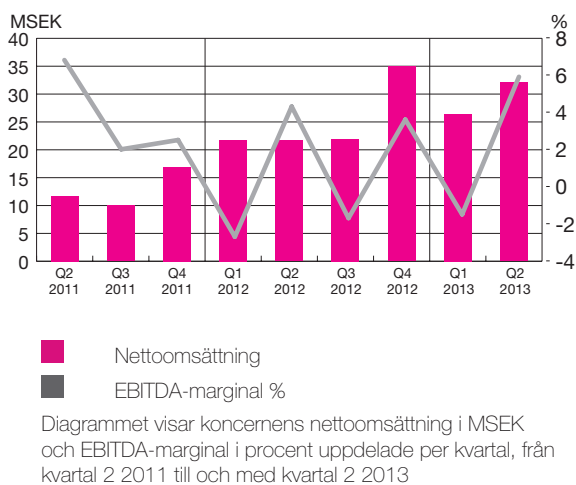
Redovisningsprinciper

Bolaget tillämpar Årsredovisningslagen och Bokföringsnämndens allmänna råd. Bolagets tillgångar och skulder upptas till anskaffningsvärde eller nominellt värde om inte annat framgår.

Försäljning per affärsområde 1 apr-30 jun 2013



Nettoomsättning och EBITDA-marginal %



Resultat

Resultat april – juni 2013

EBITDA uppgick till 1,9 MSEK (0,9).
Resultatet efter finansiella poster uppgick till 0,2 MSEK (-0,1).
Resultatet efter skatt uppgick till 0,2 MSEK (-0,1).
Resultat per aktie uppgick till 0,04 SEK (-0,02) för perioden.

Finansiell ställning och likviditet

Likvida medel

Likvida medel uppgick vid periodens utgång till 6,7 MSEK (5,2). Koncernen hade vid periodens utgång en checkräkningskredit om 4,0 MSEK utnyttjad till 0,2 MSEK.

Eget kapital

Eget kapital vid periodens utgång uppgick till 8,0 MSEK (11,7) vilket motsvarade 1,48 SEK (2,19) per utestående aktie vid periodens slut.

Soliditet

Soliditeten uppgick vid periodens slut till 11,9 % (18,2 %). Efter full konvertering uppgick soliditeten till 44,9 % (30,4)

Kassaflöde april – juni 2013

Periodens kassaflöde uppgick till 4,0 MSEK (0,5).

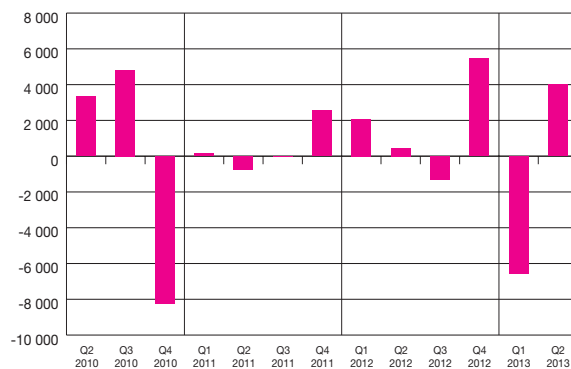
Kassaflöde januari – juni 2013

Periodens kassaflöde uppgick till -2,6 MSEK (2,5).

Investeringar och förvärv

I juni träffades ett avtal med Stille AB om förvärv av Sonesta-verksamheten. Tillträde skall ske den 2 september. Under perioden har moderbolaget investerat 1,4 MSEK inför detta förvärv.

Kassaflöde per kvartal



Övrigt

Medarbetare

Vid rapportperiodens slut uppgick antalet anställda till 48 personer (48).

Om ADDvise

ADDvise Lab Solutions AB (publ) är en expansiv koncern som genom dotterbolagen ADDvise, IM-Medico, KEBO, Tillquist och Sonesta erbjuder helhetslösningar i form av produkter och tjänster till sjukvårds- och forskningsmiljöer. ADDvise-koncernens kunder finns både inom privat och offentlig sektor, främst i Norden.

Bolagets aktie är listad på Nasdaq OMX First North. Mangold Fondkommission AB, 08-503 015 50, är dess Certified Adviser och likviditetsgarant.

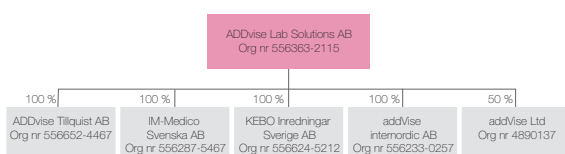
För mer information

Rikard Akhtarzand, verkställande direktör
Tel 08-564 851 86, 0765-25 90 71
E-post: rikard.akhtarzand@addvise.se
ADDvise Lab Solutions AB
Box 20013, 161 02 Bromma

Kommande rapportdatum

Niomånadersrapport	2013-11-05
Bokslutskommuniké	2014-02-20

Legal struktur



ADDvise legala struktur

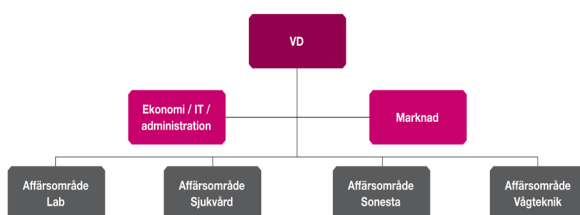
ADDvise Lab Solutions AB (publ)

Bromma den 8 augusti 2013

Styrelsen

Denna rapport har inte varit föremål för granskning av bolagets revisorer.

Operativ organisation



ADDvise affärsområden

Lab skapar moderna forskningsmiljöer genom att tillhandahålla laboratorieinredning, skyddsventilation, klimat/renrum, och laboratorieapparatur till bland annat läkemedelsindustrin och life scienceforskningen.

Sjukvård tillhandahåller medicinteknisk utrustning, såväl avancerad som konventionell, samt förbrukningsmaterial till sjukvården.

Sonesta är en ledare inom tillverkning av utrustning för patientpositionering främst inom urologi och erbjuder den mest avancerade produktportföljen inom sitt segment. Försäljningen sker främst genom distributörer.

Vågteknik tillverkar, säljer och utför service på många typer av vågar som används inom exempelvis livsmedelsindustrin, men även inom forskarvärlden och i den allmänna industrin.

Koncernen kSEK	2013-04-01 2013-06-30	2012-04-01 2012-06-30	2013-01-01 2013-06-30	2012-01-01 2012-06-30	2012-01-01 2012-12-31
Nettoomsättning	32 052	21 710	58 485	43 433	100 366
Övriga rörelseintäkter	148	17	148	130	338
	32 200	21 727	58 633	43 563	100 704
Rörelsens kostnader					
Material- och varukostnader	-18 086	-10 404	-32 792	-23 385	-57 050
Övriga externa kostnader	-4 743	-3 400	-9 081	-6 405	-14 297
Personalkostnader	-7 491	-6 994	-15 268	-13 432	-28 142
Avskrivningar	-928	-723	-1 860	-1 311	-2 980
<i>varav goodwill-avskrivningar</i>	-756	-503	-1 512	-911	-2 354
Rörelseresultat	952	206	-368	-970	-1 765
Resultat från finansiella poster					
Ränteintäkter och liknande resultatposter	10	7	22	28	63
Räntekostnader och liknande resultatposter	-737	-312	-1 345	-553	-1 875
Resultat efter finansiella poster	225	-99	-1 691	-1 495	-3 577
Skatt					-18
Resultat efter skatt	225	-99	-1 691	-1 495	-3 595

Koncernen kSEK	2013-06-30	2012-06-30	2012-12-31
TILLGÅNGAR			
Anläggningstillgångar			
Balanserade utgifter	2 490	1 530	1 965
Goodwill	24 369	25 591	25 881
Maskiner och inventarier	1 788	1 728	1 837
Förbättringsutgifter på annans fastighet	386	332	443
Andra finansiella anläggningstillgångar	1 371	0	0
	30 404	29 181	30 126
Omsättningstillgångar			
Material- och varulager	10 437	10 710	9 633
Kundfordringar	8 369	13 062	10 645
Övriga omsättningstillgångar	6 480	2 705	5 308
Upparbetad men ej fakturerad intäkt	4 627	3 742	2 808
Kassa och bank	6 735	5 169	9 324
	36 648	35 388	37 718
SUMMA TILLGÅNGAR	67 052	64 569	67 844
EGET KAPITAL OCH SKULDER			
Eget kapital			
Bundet eget kapital	5 599	5 599	5 599
Fritt eget kapital	2 357	6 148	4 048
	7 956	11 747	9 647
Skulder			
Avsättningar	0	6	0
Långfristiga skulder	33 296	24 857	23 425
<i>varav konvertibellån</i>	<i>22 130</i>	<i>7 910</i>	<i>16 380</i>
Leverantörsskulder	12 652	11 577	14 327
Fakturerad men ej upparbetad intäkt	1 165	1 037	1 128
Övriga kortfristiga skulder	11 983	15 345	19 317
	59 096	52 822	58 197
SUMMA EGET KAPITAL OCH SKULDER	67 052	64 569	67 844

Förändringar i eget kapital i koncernen

Koncernen kSEK	2013-04-01 2013-06-30	2012-04-01 2012-06-30	2013-01-01 2013-06-30	2012-01-01 2012-06-30	2012-01-01 2012-12-31
Eget kapital, ingående balans	7 731	10 847	9 647	9 243	9 243
Utdelning	0	0	0	0	0
Nyemission	0	1 000	0	4 000	4 000
Periodens resultat	225	-99	-1 691	-1 495	-3 595
Summa eget kapital vid periodens slut	7 956	11 747	7 956	11 747	9 647

Kassaflödesanalys koncernen i sammandrag

Koncernen kSEK	2013-04-01 2013-06-30	2012-04-01 2012-06-30	2013-01-01 2013-06-30	2012-01-01 2012-06-30	2012-01-01 2012-12-31
Från den löpande verksamheten före förändring av rörelsekapital	1 153	750	169	-72	-619
Från förändring av rörelsekapital	2 923	196	-10 491	1 425	8 032
Från investeringsverksamheten	-1 756	-10 354	-2 138	-18 566	-21 084
Från finansieringsverksamheten	1 683	9 870	9 871	19 748	20 362
Periodens kassaflöde	4 003	462	-2 589	2 535	6 691
Likvida medel vid periodens början	2 732	4 706	9 324	2 633	2 633
Periodens kassaflöde	4 003	462	-2 589	2 535	6 691
Likvida medel vid periodens slut	6 735	5 169	6 735	5 169	9 324

Fem kvartal i sammandrag för koncernen

Koncernen kSEK	2013-04-01 2013-06-30	2013-01-01 2013-03-31	2012-10-01 2012-12-31	2012-07-01 2012-09-30	2012-04-01 2012-06-30
Nettoomsättning	32 052	26 433	34 964	21 970	21 710
Övriga rörelseintäkter	148	0	198	9	17
Varukostnader	-18 086	-14 706	-20 954	-12 711	-10 404
Bruttoresultat	14 114	11 727	14 208	9 268	11 323
Övriga externa kostnader	-4 743	-4 338	-4 534	-3 358	-3 400
Personalkostnader	-7 491	-7 777	-8 419	-6 291	-6 994
Avskrivningar	-928	-932	-697	-973	-723
<i>varav goodwill-avskrivningar</i>	<i>-756</i>	<i>-756</i>	<i>-726</i>	<i>-716</i>	<i>-503</i>
	-13 162	-13 047	-13 650	-10 622	-11 117
Rörelseresultat	952	-1 320	559	-1 353	206
Finansnetto	-727	-596	-564	-700	-305
Resultat efter finansiella poster	225	-1 916	-5	-2 053	-99
Resultat före skatt	225	-1 916	-11	-2 053	-99

	2013-04-01 2013-06-30	2012-04-01 2012-06-30	2013-01-01 2013-06-30	2012-01-01 2012-06-30	2012-01-01 2012-12-31
Nettoomsättning, kSEK	32 052	21 710	58 485	43 433	100 366
EBITDA, kSEK	1 880	929	1 492	341	1 215
Bruttomarginal, %	44,0 %	52,1 %	44,2 %	46,3 %	43,3 %
EBITDA-marginal, %	5,9 %	4,3 %	2,6 %	0,8 %	1,2 %
Rörelsemarginal, %	3,0 %	0,9 %	neg	neg	neg
Vinstmarginal före skatt, %	0,7 %	neg	neg	neg	neg
Eget kapital, kSEK	7 956	11 747	7 956	11 747	9 647
Räntabilitet på sysselsatt kapital, %	9,1 %	0,6 %	neg	neg	neg
Räntabilitet på eget kapital, %	10,2 %	neg	neg	neg	neg
Soliditet, %	11,9 %	18,2 %	11,9 %	18,2 %	14,2 %
Soliditet, % vid full konvertering	44,9 %	30,4 %	44,9 %	30,4 %	38,4 %
Genomsnittligt antal anställda	48	49	48	48	46
Resultat per aktie efter skatt, SEK	0,04	-0,02	-0,31	-0,30	-0,70
Eget kapital per aktie, SEK	1,48	2,20	1,48	2,20	1,80
Utdelning per aktie, SEK	0,00	0,00	0,00	0,00	0,00
Aktiekurs vid utgången av perioden	8,00	5,10	8,00	5,10	6,00
Antal utestående aktier före utspädning	5 375 572	5 375 572	5 375 572	5 375 572	5 375 572
Antal utestående aktier efter utspädning	8 537 001	6 505 572	8 537 001	6 505 572	7 715 572

Nyckeltalsdefinitioner

Bruttomarginal	Bruttoresultat i procent av nettoomsättning plus övriga rörelseintäkter
Bruttoresultat	Nettoomsättning plus övriga rörelseintäkter reducerat med material- och varukostnader. I kostnaden ingår ej personalkostnader för serviceverksamheten.
EBITDA	Rörelseresultat före avskrivningar.
Eget kapital per aktie	Eget kapital vid periodens slut dividerat med antal aktier vid periodens slut.
Genomsnittligt antal anställda	Genomsnitt av antal anställda vid varje kvartals utgång.
Nettoomsättning	Fakturering under perioden justerat med arbete aktiverat för egen räkning vid periodens slut.
P/E-tal	Aktuell aktiekurs dividerad med vinst per aktie.
Resultat per aktie efter skatt	Resultat efter skatt dividerat med antal aktier vid periodens slut.
Räntabilitet på eget kapital	Resultat efter skatt i procent av genomsnittligt eget kapital inklusive 73,7 procent av obeskattade reserver.
Räntabilitet på sysselsatt kapital	Resultat efter finansiella poster plus finansiella kostnader i procent av genomsnittligt sysselsatt kapital. Genomsnittligt sysselsatt kapital beräknas som sysselsatt kapital vid periodens början plus sysselsatt kapital vid periodens slut dividerat med 2.
Rörelsemarginal	Rörelseresultat i procent av nettoomsättningen.
Rörelseresultat	Resultat före finansiella poster och skatt.
Soliditet	Justerat eget kapital i procent av balansslutningen.
Sysselsatt kapital	Balansslutningen reducerad med icke räntebärande skulder.
Vinstmarginal före skatt	Resultat efter finansposter i procent av nettoomsättningen.

Moderbolaget kSEK	2013-04-01 2013-06-30	2012-04-01 2012-06-30	2013-01-01 2013-06-30	2012-01-01 2012-06-30	2012-01-01 2012-12-31
Nettoomsättning	10 403	6 235	17 805	13 397	32 309
Övriga rörelseintäkter	4 500	17	4 500	292	3 857
	14 903	6 252	22 305	13 689	36 166
Rörelsens kostnader					
Material- och varukostnader	-8 031	-2 140	-12 072	-7 240	-20 398
Övriga externa kostnader	-2 284	-1 208	-4 458	-2 080	-5 272
Personalkostnader	-2 611	-2 222	-5 349	-4 382	-8 363
Avskrivningar	-77	-88	-149	-171	-240
Rörelseresultat	-1 900	593	277	-185	1 893
Resultat från finansiella poster					
Resultat från andelar i koncernföretag	0	0	0	0	-300
Ränteintäkter och liknande resultatposter	0	1	0	9	19
Räntekostnader och liknande resultatposter	-587	-213	-1 111	-349	-1 445
Resultat efter finansiella poster	1 313	380	-834	-526	167
Skatt					
Resultat efter skatt	1 313	380	-834	-526	167

Moderbolaget kSEK	2013-06-30	2012-06-30	2012-12-31
TILLGÅNGAR			
Anläggningstillgångar			
Balanserade utgifter	1 067	555	788
Maskiner och inventarier	409	262	402
Förbättringsutgift på annans fastighet	183	169	219
Andelar i dotterbolag	31 243	28 710	31 243
Andra finansiella anläggningstillgångar	1 371	0	0
	34 273	29 696	32 652
Omsättningstillgångar			
Material- och varulager	548	1 545	498
Kundfordringar	435	2 905	627
Övriga omsättningstillgångar	9 440	1 418	4 328
Upparbetad men ej fakturerad intäkt	3 525	3 340	2 013
Kassa och bank	5 999	1 527	6 518
	19 947	10 735	13 984
SUMMA TILLGÅNGAR	54 220	40 431	46 636
EGET KAPITAL OCH SKULDER			
Eget kapital			
Bundet eget kapital	5 594	5 594	5 594
Fritt eget kapital	7 819	7 960	8 653
	13 413	13 554	14 247
Skulder			
Långfristiga skulder	27 130	16 503	16 380
<i>varav konvertibellån</i>	22 130	7 910	16 380
Leverantörsskulder	6 031	2 774	4 535
Fakturerad men ej upparbetad intäkt	1 165	976	868
Övriga kortfristiga skulder	6 481	6 624	10 606
	40 807	26 877	32 389
SUMMA EGET KAPITAL OCH SKULDER	54 220	40 431	46 636

Kassaflödesanalys moderbolaget i sammandrag

Moderbolaget kSEK	2013-04-01 2013-06-30	2012-04-01 2012-06-30	2013-01-01 2013-06-30	2012-01-01 2012-06-30	2012-01-01 2012-12-31
Från den löpande verksamheten före förändring av rörelsekapital	1 390	469	-685	-353	707
Från förändring av rörelsekapital	1 361	-4 532	-8 814	-1 035	4 879
Från investeringsverksamheten	-1 560	-10 038	-1 770	-19 263	-24 387
Från finansieringsverksamheten	2130	13 840	10 750	20 415	23 554
Periodens kassaflöde	3 321	-261	-519	-237	4 753
Likvida medel vid periodens början	2 678	1 789	6 518	1 766	1 766
Periodens kassaflöde	3 321	-261	-519	-237	4 753
Likvida medel vid periodens slut	5 999	1 527	5 999	1 527	6 518