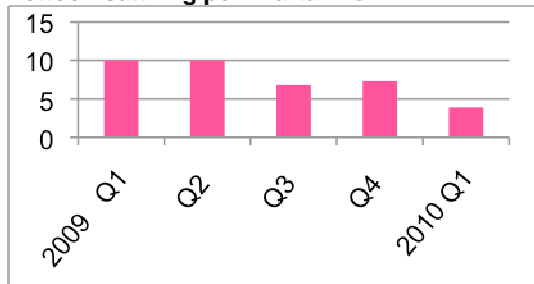


Rapport Q1 2010.01.01 – 2010.03.31 addVise inredning skyddsventilation ab (publ)

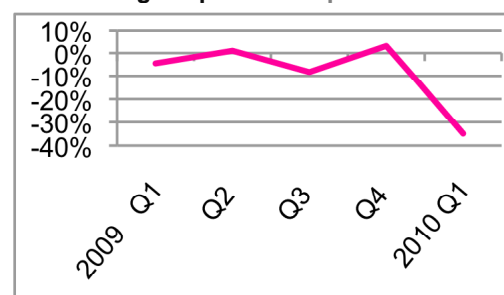
- Nettoomsättningen uppgick till 3,9 MSEK (10,0), en minskning med 61%
- Offertstocken uppgick till 52,0 MSEK (34,0) den 30 april 2010, en ökning med 53% vilket tangerar tidigare högsta nivåer
- Rörelseresultatet uppgick till -1,4 MSEK (-0,5)
- Resultatet efter finansiella poster uppgick till -1,4 MSEK (-0,4)
- Resultat per aktie uppgick till -1,3 SEK (-0,67)
- Periodens kassaflöde uppgick till -0,4 MSEK (-0,1)

Resultaträkning i sammandrag	Jan-mar 10	Jan-mar 09
Nettoomsättning	3 975	10 004
Rörelsens kostnader	-5 361	-10 454
Rörelseresultat	-1 386	-450

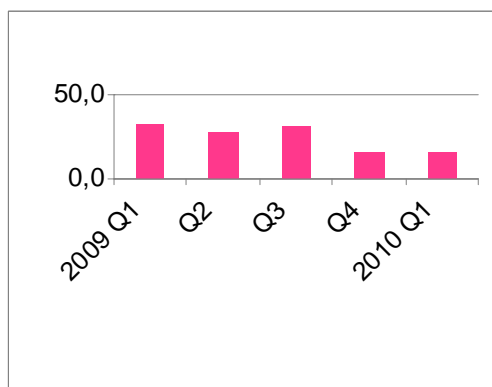
Nettoomsättning per kvartal MSEK



Rörelsemarginal per kvartal procent



Rullande orderingång, 12 mån MSEK



Kassaflöde löpande verksamhet, per kvartal kSEK



Kommentar från verkställande direktören

Vi kan nu glädja oss åt en ökad kundaktivitet vilket vi ser i antalet förfrågningar, offerter, upphandlingar och orders. Nu under våren 2010 kommer flera stora projekt att upphandlas inom den offentliga sektorn och vi fokuserar nu all kraft på att spetsa till vårt erbjudande för att vara med och konkurrera om orderna.

Inledningen på 2010 blev tyvärr som tidigare kommunicerat svag. Den låga kundaktiviteten under slutet av 2009 slår nu igenom på nettoomsättningen. Långa projektcykler medför att Bolaget både går in och ur den allmänna konjunkturen sent.

Under en period av lägre kundaktivitet har vi på Bolaget sänkt både fasta och rörliga kostnader vilket kommer att leda till högre marginaler nu när konjunkturen vänder. Rutiner för ständigt förbättringsarbete och kostnadskontroll har införts.

Vi upplever nu även en ökad efterfrågan från forsknings- och tillverkningsindustrin inom den privata sektorn. Att läkemedelsindustrin återupptar aktiviteten är extra positivt då de tillhör vår viktigaste kundgrupp.

Vi ser en generellt ökande aktivitet inom både den privata och offentliga sektorn de närmsta åren samt en ökad efterfrågan från våra exportmarknader. Med bakgrund av detta genomför ADDvise nu en nyemission som ska ge bolaget möjlighet att ta marknadsandelar samt utveckla nya produkter.

Efter genomförd nyemission är vi väl förberedda för att vidareutveckla ADDvise till branschens mest eftertraktade leverantör av högpresterande laboratorier. Vi har en spännande tid framför oss och jag hoppas att ni vill vara delaktiga i den fortsatta utvecklingen av ADDvise.

Hans-Oskar Andersson, VD

Order

ADDvise erhöll den 22 mars en order från Sahlgrenska Universitetssjukhuset. Ordervärde ca 750.000 SEK.

Väsentliga händelser under rapportperioden

Styrelsen i addVise inredning skyddsventilation AB (publ) ("addVise" eller "Bolaget") har beslutat att genomföra en emission av aktier om cirka 8,7 mkr med företrädesrätt för aktieägarna genom utnyttjande av bemyndigande från årsstämman den 24 september 2009.

- Aktieägare äger rätt att teckna två (2) nya aktier per en (1) befintlig aktie.
- Teckningskurs om 4,00 kr per aktie.
- Teckningsförbindelser från befintliga aktieägare och emissionsgarantier från externa investerare motsvarande 100 procent av emissionen har erhållits.

Flera stora projekt kommer att sjösättas inom både den privata och offentliga sektorn under de kommande åren och det är med bakgrund av detta som addVise väljer att genomföra en offensiv satsning. Bolaget är idag i behov av kapital för att kunna finansiera en expansionsplan som innefattar utveckling av nya och befintliga affärsområden. För mer information angående nyemissionen besök www.addvise.se.

Väsentliga händelser efter rapportperiodens utgång

Offertstock

Offertstocken per den 30 april uppgick till ca 52 MSEK (34), vilket är i paritet med tidigare års toppnoteringar. Att offertstocken nu når dessa nivåer tillsammans med den ökande investeringsviljan vi upplever från kunderna gör att vi tror på en positiv omsättningsutveckling den närmsta tiden.

Offertstock per månad, MSEK



Order

ADDvise har erhållit en order från Stjørdal kommune i Norge gällande laboratorieinredning. Ordervärdet är 670.000 SEK.

ADDvise har erhållit en order från Oslo Universitet. Ordern innefattar produkter från ADDvise affärsområden Inredning/Skyddsventilation samt Specialapplikationer. Ordervärdet ca 700.000 SEK.

Marknad

Satsningarna på forskning och utveckling (FoU) i statsbudgeten fortsätter att öka 2010 och det är universitet och högskolor samt Vetenskapsrådet som får de största ökningarna. De får totalt 18.1 miljarder kronor jämfört med 17.5 miljarder 2009. Det är de stora universiteten; Uppsala, Lund, Göteborg, Stockholm, Umeå och Linköping samt Karolinska Institutet och Kungliga Tekniska Högskolan som ökar mest. (Källa: SCB) Universitet och högskolor är ett växande segment för ADDvise och satsningar inom denna kundgrupp gör att

Bolaget kommer att öka marknadsinsatserna ytterligare mot detta segment.

Förfrågningar och upphandlingar från Universitet och högskolor rör främst affärsområdet Laboratorieinredning/Skyddsventilation varför resurser allokeras till dessa. På Inköps- och utvecklingsavdelningen läggs samtidigt tid på att förbättra marginalerna.

Satsningarna inom den privata sektorn innefattar förfrågningar till samtliga affärsområden, Laboratorieinredning/Skyddsventilation, Renrum, Laboratorieapparatur och Validering. Dessa projekt ger oss möjlighet att leverera egenutvecklade konceptlösningar som genererar stor nytta för kunden och ger oss stora synergieffekter.

Eftersom vi ser en ökad aktivitet från samtliga segment och ökar vi vår marknadsnärvaro i syfte att stärka vår position i Sverige och på valda marknader i Norden och Europa.

Framtid

Vi upplever en kraftigt ökad efterfrågan men långa projektcykler gör att det är fortsatt svårt att estimerar när detta ger effekt på nettoomsättningen. Mindre projekt kommer att genomföras under våren/sommaren medan de större upphandlingarna gäller projekt som skall levereras under hösten.

Finansiell information

ORDERLÄGE

Jan– mar 2010

Ordergången för perioden uppgick till 1,5 MSEK (0,6), en ökning med 150%.

ORDERSTOCK

Orderstocken vid periodens utgång uppgick till 1,4 MSEK (13,8).

Nettoomsättning

JAN-MAR 2010

Nettoomsättningen för perioden uppgick till 3,9 MSEK (10,0).

Resultat

JAN-MAR 2010

Rörelseresultatet uppgick till -1,4 MSEK (-0,5).
Rörelsemarginalen uppgick till -34,9 (-4,5%).
Resultatet efter skatt uppgick till -1,4 MSEK (-0,7).
Resultat per aktie uppgick till -1,3 SEK (-0,7) för perioden.

Finansiell ställning och likviditet

LIKVIDA MEDEL

Likvida medel uppgick vid periodens utgång till 0,8 MSEK (0,8). Bolaget har en avtalad kreditlimit om 3,5 MSEK utnyttjad till 1,7 MSEK och ett utrymme för bankgarantier på ytterligare 3,5 MSEK utnyttjad till 1,0 MSEK.

EGET KAPITAL

Eget kapital vid periodens utgång uppgick till 0,7 MSEK (2,6) vilket motsvarade 0,60 SEK (2,4) per utestående aktie vid periodens slut.

SOLIDITET

Soliditeten uppgick vid periodens slut till 11,0% (21,0%).

Kassaflöde

KASSAFLÖDE FRÅN DEN LÖPANDE VERKSAMHETEN

Jan-mar 2010

Periodens kassaflöde uppgick till -0,4 MSEK (-0,1).

Investeringar och förvärv

Inga investeringar eller förvärv har genomförts under perioden.

Övrigt

MEDARBETARE

Vid rapportperiodens slut uppgick antalet anställda till 11 personer (14).

Transaktioner med närstående

Inga transaktioner med närstående har förekommit under perioden.

Redovisningsprinciper

Rapporten har upprättats enligt årsredovisningslagen och med tillämpande av allmänna råd, rekommendationer samt uttalanden från Bokföringsnämnden. För de fall allmänt råd från Bokföringsnämnden saknas för en för företaget väsentlig fråga har vägledning hämtats från Redovisningsrådets rekommendationer samt uttalanden från dess akutgrupp.

Om ADDvise

ADDvise är en totalleverantör av laboratorieinredning, skyddsventilation och renrum – från rådgivning och planering till en bruksfärdig anläggning. Verksamheten kännetecknas av bred kompetens inom företaget och ett omfattande produktsortiment av hög kvalitet.

Bolaget har huvudkontor i Bromma och försäljningskontor i Helsingborg.

Koncernen består av det rörelsedrivande moderbolaget addVise inredning skyddsventilation ab och det vilande dotterbolaget addVise internordic ab.

ADDvise grundades 1989 och aktien noterades första gången 1998 på Nya Marknaden.

Bolagets aktie är listad på First North och Mangold Fondkommission AB, 08-503 015 50, är dess Certified Adviser och likviditetsgarant.

För mer information

Hans-Oskar Andersson, verkställande direktör

Tel 08-564 851 88, 0705-14 23 19

E-post: oskar.andersson@addvise.se

addVise inredning skyddsventilation ab

Box 20013, 161 02 BROMMA

Kommande rapportdatum

Rapport Q2-2010	2010-08-12
Rapport Q3-2010	2010-11-04
Bokslutskommuniké 2010	2011-02-10

Bromma den 6 maj 2010
Styrelsen

Årsstämma

Årsstämma 2010	2010-05-20
----------------	------------

Denna rapport har inte varit föremål för granskning av bolagets revisorer.

Koncernens resultaträkning

Koncernen	2010-01-01 2010-03-31	2009-01-01 2009-03-31	2009-01-01 2009-12-31
kSEK			
Nettoomsättning	3 975	10 004	34 171
Rörelsenkostnader			
Material- och varukostnader	-2 784	-7 195	-22 306
Övr externa kostnader	-811	-777	-3 430
Personalkostnader	-1 702	-2 365	-8 871
Avskrivningar	-65	-117	-339
	-5 361	-10 454	-34 946
Rörelseresultat	-1 386	-450	-775
Resultat från finansiella investeringar			
Ränteintäkter och likn resultatposter	4	317	529
Räntekostnader och likn resultatposter	-12	-244	-467
	-8	72	62
Resultat efter finansiella poster	-1 394	-378	-713
Jämförelsestörande poster	0	-354	-531
Skatt (se not)	0	0	0
Resultat efter skatt	-1 394	-731	-1 244

Not: Bolaget har outnyttjade förlustavdrag, för 2010 med 2 059 kSEK

Koncernens balansräkning

Koncernen	2010-03-31	2009-03-31	2009-12-31
kSEK			
TILLGÅNGAR			
Anläggningstillgångar			
Balanserade förvärvskostnader	448	99	473
Inventarier	373	585	402
Andelar i intressebolag	0	0	0
	821	684	875
Omsättningstillgångar			
Material- och varulager	787	747	754
Kundfordringar	2 377	8 655	4 615
Övr omsättningstillgångar	1 215	1 433	1 445
Kassa och bank	782	816	1 146
	5 162	11 652	7 960
SUMMA TILLGÅNGAR	5 983	12 336	8 835
EGET KAPITAL OCH SKULDER			
Eget kapital			
Bundet eget kapital	1 317	1 317	1 317
Fritt eget kapital	-659	1 283	735
	658	2 600	2 052
Skulder			
Avsättningar	100	100	100
Långfristiga skulder	0	0	0
Kortfristiga skulder	5 225	9 636	6 683
	5 325	9 736	6 783
SUMMA EGET KAPITAL OCH SKULDER	5 983	12 336	8 835

Förändringar i Eget Kapital

Koncernen	2010-01-01	2009-01-01	2009-01-01
kSEK	2010-03-31	2009-03-31	2009-12-31
Eget kapital, ingående balans	2 052	3 331	3 296
Utdelning	0	0	0
Periodens resultat	-1 394	-731	-1 244
Summa eget kapital vid periodens slut	658	2 600	2 052

Kassaflödesanalys i sammandrag

Koncernen	2010-01-01	2009-01-01	2009-01-01
kSEK	2010-03-31	2009-03-31	2009-12-31
Från den löpande verksamheten före förändring av rörelsekapital	-1 459	-562	-819
Från förändring av rörelsekapital	144	-293	904
Från investeringsverksamheten	119	-98	-789
Från finansieringsverksamheten	832	824	905
Periodens kassaflöde	-364	-129	201
Likvida medel vid periodens början	1 146	945	945
Periodens kassaflöde	-364	-129	201
Likvida medel vid periodens slut	782	816	1 146

5 kvartal i sammandrag

Koncernen	2010-01-01	2009-10-01	2009-07-01	2009-04-01	2009-01-01
kSEK	2010-03-31	2009-12-31	2009-09-30	2009-06-30	2009-03-31
Nettoomsättning	3 975	7 312	6 817	10 038	10 004
Varukostnader	-2 784	-3 988	-4 261	-6 862	-7 195
Täckningsbidrag	1 191	3 324	2 556	3 176	2 809
Övr externa kostnader	-811	-935	-885	-832	-777
Personalkostnader	-1 702	-2 093	-2 174	-2 239	-2 365
Avskrivningar	-65	-66	-61	-95	-117
Rörelseresultat	-1 386	230	-564	10	-450
Finansnetto	-8	2	-7	-6	72
Resultat efter finansposter	-1 394	232	-571	4	-378
Jämförande störande poster	0	0	0	-177	-354
Resultat före disp och skatt	-1 394	232	-571	-173	-731

Nyckeltal

		2010-01-01 2010-03-31	2009-01-01 2009-03-31	2009-01-01 2009-12-31
Orderingång	MSEK	1,5	3,7	16,2
Nettoomsättning	kSEK	3 975	10 004	34 171
Rörelsemarginal	%	-34,9%	-4,5%	-2,3%
Vinstmarginal före skatt	%	-35,1%	-3,8%	-3,6%
Soliditet	%	11,0%	21,0%	23,0%
Räntabilitet sysselsatt kapital	%	neg	neg	neg
Räntabilitet eget kapital	%	neg	neg	neg
Genomsnittlig antal anställda		11,0	14,0	13,5
Eget kapital per aktie	SEK	0,60	2,38	1,88
Resultat per aktie efter skatt	SEK	-1,28	-0,67	-1,14
Antal utestående aktier före och efter utspädning	st	1 093 200	1 093 200	1 093 200
Genomsnittligt antal aktier före och efter utspädning	st	1 093 200	1 093 200	1 093 200

Nyckeltalsdefinitioner

Eget kapital per aktie

Eget kapital vid periodens slut dividerat med antal aktier vid periodens slut.

Genomsnittligt antal anställda

Genomsnitt av antal anställda vid varje kvartals utgång.

Nettoomsättning

Fakturering under perioden plus arbete aktiverat för egen räkning vid periodens slut.

Resultat per aktie efter skatt

Resultat efter skatt dividerat med antal aktier vid periodens slut.

Räntabilitet eget kapital

Resultat efter skatt i procent av genomsnittligt eget kapital inklusive 72 procent av obeskattade reserver.

Räntabilitet sysselsatt kapital

Resultat efter finansiella poster plus finansiella kostnader i procent av balansomslutning minus icke-räntebärande skulder inklusive uppskjutna skatteskulder i obeskattade reserver.

Rörelsemarginal

Rörelseresultat i procent av nettoomsättningen.

Soliditet

Justerat eget kapital i procent av balansomslutningen.

Vinstmarginal före skatt

Resultat efter finansposter i procent av nettoomsättningen.