

Oktober – december 2013

- Nettoomsättningen för perioden uppgick till 37,1 MSEK (35,0), en ökning med 6 % jämfört med samma period föregående år
- EBITDA för perioden uppgick till 2,8 MSEK (1,3)
- Rörelseresultatet för perioden uppgick till 1,0 MSEK (0,6)
- Resultatet efter finansiella poster för perioden uppgick till -2,0 MSEK (0,0)
- Kassaflödet från den löpande verksamheten uppgick till 2,9 MSEK (9,7)

Januari – december 2013

- Nettoomsättningen för perioden uppgick till 120,0 MSEK (100,4), en ökning med 20 % jämfört med samma period föregående år
- EBITDA för perioden uppgick till 5,2 MSEK (1,2)
- Rörelseresultatet för perioden uppgick till 0,5 MSEK (-1,8)
- Resultatet efter finansiella poster för perioden uppgick till -4,5 MSEK (-3,6)
- Kassaflödet från den löpande verksamheten uppgick till -5,7 MSEK (7,4)

Koncernens resultaträkning i sammandrag

kSEK	2013 ¹ okt-dec	2012 okt-dec	2013 ¹ jan-dec	2012 jan-dec
Nettoomsättning	37 120	34 964	120 032	100 366
Bruttoresultat	12 753	14 208	50 907	43 654
Bruttomarginal, %	34,4 %	40,4 %	42,3 %	43,2 %
EBITDA	2 772	1 255	5 167	1 215
EBITDA-marginal, %	7,5 %	3,6 %	4,3 %	1,2 %

Noter

1 Från och med 2 september 2013 konsolideras Sonesta-inkrämet. Kostnader 2013 avseende konvertibellånet klassificeras som finansiella poster.

Kommentarer till utvecklingen under 2013

Försäljningen under 2013 ökade med 20 % till 120,0 MSEK (100,4). Ökningen är till stor del hänförlig till förvärv genomförda under 2012 och 2013. EBITDA-resultatet har avsevärt förbättrats. EBITDA-resultatet uppgick till 5,2 MSEK (1,2). Rörelseresultatet uppgick till 0,5 MSEK (-1,8), och tyngs fortfarande av goodwill-avskrivningar samt avskrivningar på varumärket Sonesta. Nettoresultatet uppgick till -4,5 MSEK (-3,6), som bär en fast räntekostnad för genomförda förvärv.

Affärsläget

Försäljningen i koncernen under 2013 utvecklades i linje med 2012 exklusive förvärv. Affärsområdet Lab har haft en god försäljningsutveckling med en något svagare bruttomarginal. Försäljningsökningen beror till stor del på en högre aktivitet i offentlig sektor. Det är också det som försämrar bruttomarginalen då prispresen är större i offentliga upphandlingar. Affärsområdet Sjukvård har haft en något svagare utveckling än under 2012. Sammanslagningen av Tillquist Medical och IM-Medico organisatoriskt har tagit resurser som annars kunnat läggas på försäljning. Organisatoriska förändringar till följd av genomförda förvärv belastar fortfarande kostnadsmassan. Till viss del tar också förändrings- och integrationsarbetet fokus från de dagliga affärens. I takt med att varje enskilt förvärv minskar i relation till den totala volymen

verksamhet kommer det problemet avta. Dessutom kommer omstruktureringskostnaderna som andel av den totala kostnadsmassan att minska.

Sonesta

Mycket tid och resurser har under andra halvåret 2013 lagts på inkrämsförvärvet Sonesta. Sonesta förvärvades sommaren 2013 och lyftes över och konsoliderades från och med september 2013. En helt ny organisation har under året byggts runt Sonestas produktportfölj. Verksamheten bedrivs nu i ett helägt svenskt dotterbolag och ett helägt amerikanskt dotterbolag.

Framtida marknadsläge

Det framtida marknadsläget är svårbedömt och något avvaktande. Projekt inom offentlig sektor är undantaget. Många stora projekt som både berör affärsområdet Lab och affärsområdet Sjukvård i offentlig sektor rullar. Bedömningen är att breddningen av vår produkt- och tjänsteportfölj under de närmaste åren ska gynna koncernen. Många av våra stora kunder vill köpa mer från en och samma leverantör. Med vår förvärvsstrategi kommer erbjudandet till kund dessutom att stärkas ytterligare och därmed förbättra affärsmöjligheterna.

Väsentliga händelser under rapportperiod

Avtal med Femklövern

ADDvise affärsområde Sjukvård har tecknat avtal med Femklövern (landstingen i Dalarna, Västmanland, Sörmland, Örebro och Uppsala). Uppskattat ordervärde uppgår till 2,5 Mkr.

Avtalet omfattar leverans av förbrukningsmaterial till anesthesi- och intensivvården. Avtalet gäller under 3 år med start 2013-06-01 med en möjlighet till förlängning. Avtalsvärdet 2,5 Mkr kommer att fördela sig jämnt över den initiala avtalsperioden om 3 år.

Order från Tetra Pak

Affärsområdet Lab har fått en order från Tetra Pak, att inreda och utrusta Tetra Paks nya lab i Råbyholm, Lund.

Ordern innefattar leverans av skyddsventilation och laboratorieinredning. Ordervärdet uppgår till 2,3 Mkr och levererades under första kvartalet 2013.

Labben kommer att användas för forskning, utveckling, kontroll och kvalitet.

Order från VG-regionen

Affärsområdet Sjukvård har fått ett tilldelningsbeslut på förbrukningsmaterial från Västra Götalandsregionen. Uppskattat ordervärde uppgår till 1,1 Mkr.

Tilldelningsbeslutet omfattar leverans av förbrukningsmaterial för Stel Endoskopi inom sjukvården. Avtalet gäller under 3 år. Avtalsvärdet 1,1 Mkr kommer att fördela sig jämnt över avtalsperioden.

Ny CFO

Shawn Shafti har rekryterats som ny CFO. Shawn är civilekonom och har mångårig erfarenhet från liknande positioner. Shawn har bland annat varit revisor, Group Controller på Xelerat och CFO på Akademikliniken.

Shawn Shafti ingår i ADDvise ledningsgrupp och tillträdde sin befattning den 17 juni 2013.

Order från global koncern

Affärsområdet Lab har fått en order från en global koncern som är ett av världens största företag. Ordern innefattar leverans av laboratorieinredning och skyddsventilation och är värd 5,3 MSEK.

ADDvise förvärvar Sonesta

ADDvise har ingått avtal om ett inkråmsförvärv av Sonesta, en verksamhetsdel inom Stille AB, med tillträde 2 september 2013. Sonesta är en ledare inom tillverkning av utrustning för patientpositionering främst inom urologi. Genom förvärvet ökar ADDvise årsomsättning med cirka 17 procent. Det utgör också ett komplement till distributionsverksamheten inom affärsområdet Sjukvård.

Order från svenskt kärnkraftverk

Affärsområdet Lab har fått en order på 1 Mkr från svenskt kärnkraftverk. ADDvise ska inreda och utrusta ett processlab till kärnkraftsindustrin. Ordern har levererats under fjärde kvartalet 2013. Kärnkraftsindustrin ställer mycket höga krav på säkerhet och kvalitet i sin verksamhet vilket stämmer bra överens med ADDvise laboratorieutrustning.

Avtal med Landstinget i Östergötland

Affärsområdet Lab har tecknat avtal med Landstinget i Östergötland. Uppskattat ordervärde uppgår till 1,5 Mkr. Avtalet omfattar kyl- och frystrustning till laboratorier. Avtalet löper i 2 år med möjlighet till 2 års förlängning.

Avtal med Karolinska Institutet

ADDvise affärsområde Lab har tecknat ramavtal med Karolinska Institutet avseende brandklassade kemikalieskåp. Avtalet löper i 2 år och beräknas vara värt ca 4 Mkr.

Order från BillerudKorsnäs

Affärsområdet Lab har fått en order från BillerudKorsnäs. Uppskattat ordervärde uppgår till ca 1,5 Mkr. Ordern omfattar laboratorieinredning samt skyddsventilation.

Order från Polismyndigheten

Affärsområde Lab har erhållit en order på drygt 1 Mkr från Polismyndigheten i Stockholms län. Ordern omfattar laboratorieinredning och skyddsventilation till Polismyndigheten i Stockholms läns verksamhet.

Order från Karo Bio

Affärsområde Lab har erhållit en order på 1 Mkr från läkemedelsbolaget Karo Bio. Ordern omfattar byggnation av renrum i kundens lokaler i Novum, Huddinge. Ordern har levererats till kund under 2013.

Väsentliga händelser efter rapportperiod

ADDvise förbereder notering på NASDAQ OMX Stockholm

Styrelsen i ADDvise Lab Solutions AB har beslutat att under 2015 påbörja ansökningsprocessen för en notering på NASDAQ OMX Stockholm. ADDvise är för närvarande listat på NASDAQ OMX First North.

ADDvise genomför spridningsemission

Som en förberedande åtgärd inför ADDvise Lab Solutions AB planerade ansökan om notering på NASDAQ OMX Small Cap genomför Bolaget en spridningsemission. Genom spridningsemissionen kommer antalet aktieägare i Bolaget att öka och skapa förutsättningar för en förbättrad likviditet i ADDvise-aktien. Emissionslikviden gör det även möjligt för Bolaget att fortsätta göra förvärv som både breddar och förstärker ADDvise erbjudande i linje med Bolagets tillväxtstrategi. Anmälningssperioden löpte från den 3-19 februari 2014.

Order från Landstinget Värmland

ADDvise dotterbolag KEBO Inredningar har fått i uppdrag att bygga och utrusta nya steril- och operationshuset på Centralsjukhuset i Karlstad. Ordern innefattar labinredning, vårdinredning och tillhörande utrustning. Ordervärdet uppgår till ca 3 Mkr.

Ordern kommer i huvudsak att levereras till kund under 2014.

Segmentsredovisning 1 januari–31 december 2013

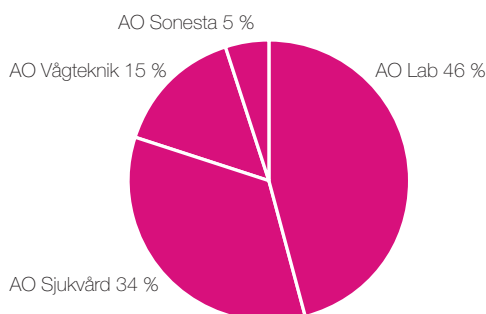
Från och med 2013 redovisar ADDvise verksamheten i affärsområden. Segmentsredovisningen infördes 1 januari 2013 varför jämförelsetal saknas. I det följande framgår försäljning, kostnader och rörelseresultat (EBIT) per affärsområde.

kSEK	Lab	Sjukvård	Vågteknik	Sonesta	Summa
ADDvise affärsområde	2013 jan–dec	2013 jan–dec	2013 jan–dec	2013 jan–dec	2013 jan–dec
Försäljningsintäkter	55 191	41 277	18 544	5 340	120 351
Rörelsekostnader					
Kostnad såld vara	-36 688	-23 809	-6 185	-2 761	-69 444
Bruttoresultat	18 502	17 467	12 358	2 579	50 907
<i>Bruttomarginal %</i>	33,5 %	42,3 %	66,6 %	48,3 %	42,3 %
Övriga rörelsens kostnader	-14 793	-15 518	-16 112	-1 982	-48 405
Rörelseresultat före koncerngemensamma kostnader och finansnetto	3 709	1 949	-3 753	597	2 502
<i>Rörelsemarginal %</i>	6,7 %	4,7 %	-20,2 %	11,2 %	2,1 %

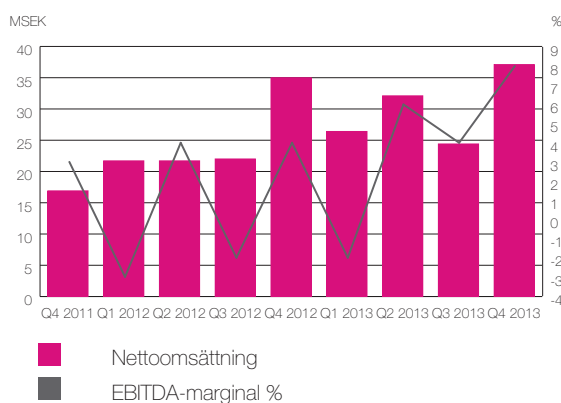
Redovisningsprinciper

Bolaget tillämpar Årsredovisningslagen och Bokföringsnämndens allmänna råd. Bolagets tillgångar och skulder upptas till anskaffningsvärde eller nominellt värde om inte annat framgår.

Försäljning per affärsområde 1 jan–31 dec 2013



Nettoomsättning och EBITDA-marginal %



Diagrammet visar koncernens nettoomsättning i MSEK och EBITDA-marginal i procent uppdelade per kvartal, från kvartal 4 2011 till kvartal 4 2013

Nettoomsättning

Nettoomsättning oktober – december 2013

Nettoomsättningen för perioden uppgick till 37,1 MSEK (35,0), en ökning med 6 % jämfört med samma period föregående år.

Nettoomsättning januari – december 2013

Nettoomsättningen för perioden uppgick till 120,0 MSEK (100,4), en ökning med 20 % jämfört med samma period föregående år.

Resultat

Resultat oktober – december 2013

EBITDA för perioden uppgick till 2,8 MSEK (1,3). Rörelseresultatet för perioden uppgick till 1,0 MSEK (0,6). Resultatet efter skatt uppgick till –2,1 MSEK (0,0). Resultat per aktie uppgick till –0,3 SEK (0,0) för perioden.

Resultat januari – december 2013

EBITDA för perioden uppgick till 5,2 MSEK (1,2). Rörelseresultatet för perioden uppgick till 0,5 MSEK (–1,8). Resultatet efter skatt uppgick till –4,6 MSEK (–3,6). Resultat per aktie uppgick till –0,7 SEK (–0,7) för perioden.

Finansiell ställning och likviditet

Likvida medel

Likvida medel uppgick vid periodens utgång till 2,7 MSEK (9,3). Koncernen hade vid periodens utgång en checkräkningskredit om 4,0 MSEK utnyttjad till 0,5 MSEK.

Eget kapital

Eget kapital vid periodens utgång uppgick till 11,1 MSEK (9,6) vilket motsvarade 1,8 SEK (1,8) per utestående aktie vid periodens slut.

Soliditet

Soliditeten uppgick vid periodens slut till 12,7 % (14,2 %). Vid full konvertering uppgår soliditeten till 45,7 % (38,4 %).

Kassaflöde oktober – december 2013

Kassaflödet från den löpande verksamheten uppgick till 2,9 MSEK (9,7). Periodens kassaflöde uppgick till 0,7 MSEK (5,4).

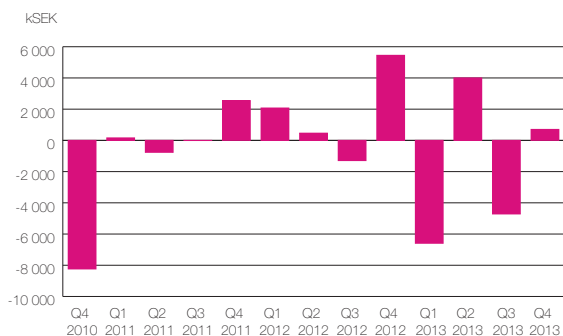
Kassaflöde januari – december 2013

Kassaflödet från den löpande verksamheten uppgick till –5,7 MSEK (7,4). Periodens kassaflöde uppgick till –6,6 MSEK (6,7).

Investeringar och förvärv

ADDvise förvärvade Sonesta, en verksamhetsdel inom Stille AB den 2 september 2013. Köpeskillingen uppgick till totalt 21,0 MSEK varav 6 MSEK betalades kontant vid tillträde, 6 MSEK betalades i nyemitterade aktier samt 9,0 MSEK att under 3 år avbetalas i tre delar.

Kassaflöde per kvartal



Diagrammet visar koncernens kassaflöde per kvartal, från kvartal 4 2010 till kvartal 4 2013

Övrigt

Medarbetare

Vid rapportperiodens slut uppgick antalet anställda till 52 personer (46).

Prognos 2014

Styrelsens bedömning är att ADDvise omsättning för räkenskapsåret 2014 kommer att uppgå till 149 MSEK med ett positivt EBITDA-resultat på 11 MSEK. Prognosen är baserad på att samtliga hittills genomförda förvärv är konsoliderade, rådande marknadsläge samt utvunna synergier i förvärvade enheter.

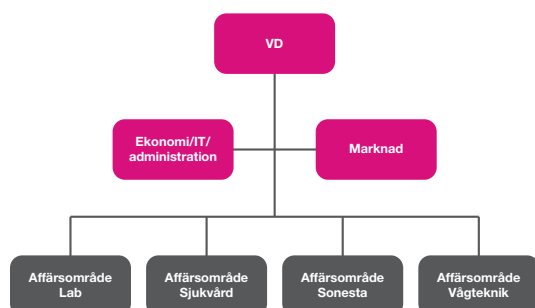
Prognosen är meddelad i pressmeddelande den 14 januari 2014.

Om ADDvise

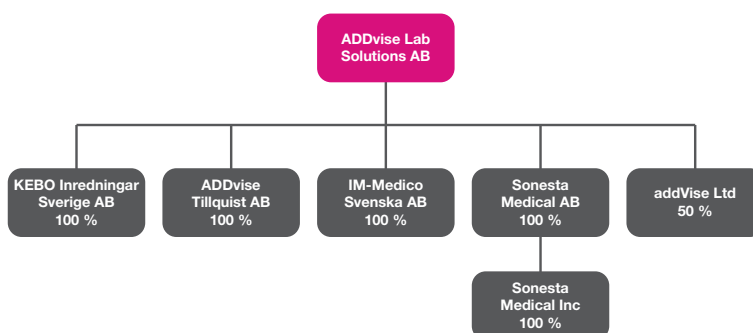
ADDvise Lab Solutions AB (publ) är en expansiv koncern som genom dotterbolagen ADDvise, IM-Medico, KEBO, Tillquist och Sonesta erbjuder helhetslösningar i form av produkter och tjänster till sjukvårds- och forskningsmiljöer. ADDvise-koncernens kunder finns både inom privat och offentlig sektor, främst i Norden.

Bolagets aktie är listad på Nasdaq OMX First North. Mangold Fondkommission AB, 08-503 015 50, är dess Certified Adviser och likviditetsgarant.

Operativ organisation



Legal struktur



ADDvise affärsområden

Lab skapar moderna forskningsmiljöer genom att tillhandahålla laboratorieinredning, skyddsventilation, klimat/renrum, och laboratorieapparatur till bland annat läkemedelsindustrin och life scienceforskningen.

Sjukvård tillhandahåller medicinteknisk utrustning, såväl avancerad som konventionell, samt förbrukningsmaterial till sjukvården.

Sonesta är en ledare inom tillverkning av utrustning för patientpositionering främst inom urologi och erbjuder den mest avancerade produktportföljen inom sitt segment. Försäljningen sker främst genom distributörer.

Vågteknik tillverkar, säljer och utför service på många typer av vågar som används inom exempelvis livsmedelsindustrin, men även inom forskarvärlden och i den allmänna industrin.

För mer information

Rikard Akhtarzand, verkställande direktör

Tel 08-564 851 86, 0765-25 90 71

E-post: rikard.akhtarzand@addvise.se

ADDvise Lab Solutions AB

Box 20013, 161 02 Bromma

Kommande rapportdatum

Årsredovisning 2013	2014-03-19
Tremånadersrapport	2014-05-21
Sexmånadersrapport	2014-08-15
Niomånadersrapport	2014-11-05
Bokslutskommuniké	2015-02-19

Årsstämma

Årsstämma 2014	2014-04-09
----------------	------------

ADDvise Lab Solutions AB (publ)

Bromma den 20 februari 2014

Styrelsen

Denna rapport har inte varit föremål för granskning av bolagets revisorer.

Koncernen kSEK	2013-10-01 ¹ 2013-12-31	2012-10-01 2012-12-31	2013-01-01 ¹ 2013-12-31	2012-01-01 2012-12-31
Nettoomsättning	37 120	34 964	120 032	100 366
Övriga rörelseintäkter	-19	198	319	338
	37 101	35 162	120 351	100 704
Rörelsens kostnader				
Material- och varukostnader	-24 348	-20 954	-69 444	-57 050
Övriga externa kostnader	-2 897	-4 534	-16 742	-14 297
Personalkostnader	-7 084	-8 419	-28 998	-28 142
Avskrivningar	-1 810	-697	-4 632	-2 980
<i>varav goodwill-avskrivningar</i>	-559	-726	-2 922	-2 354
	-36 139	-34 604	-119 816	-102 469
Rörelseresultat	962	559	535	-1 765
Resultat från finansiella poster				
Ränteutgifter och liknande resultatposter	-6	31	8	63
Räntekostnader och liknande resultatposter	-2 973	-619	-5 047	-1 875
	-2 979	-588	-5 039	-1 812
Resultat efter finansiella poster	-2 017	-30	-4 504	-3 577
Skatt	-62	-18	-62	-18
Resultat efter skatt	-2 079	-48	-4 566	-3 595

Koncernen kSEK	2013-12-31	2012-12-31
TILLGÅNGAR		
Anläggningstillgångar		
Balanserade utgifter	6 417	1 965
Varumärken	20 711	0
Goodwill	22 959	25 881
Maskiner och inventarier	1 770	1 837
Förbättringsutgifter på annans fastighet	329	443
Andra finansiella anläggningstillgångar	500	0
	52 687	30 126
Omsättningstillgångar		
Material- och varulager	11 460	9 633
Kundfordringar	12 126	10 645
Övriga omsättningstillgångar	5 961	5 308
Upparbetad men ej fakturerad intäkt	2 413	2 808
Kassa och bank	2 724	9 324
	34 685	37 718
SUMMA TILLGÅNGAR	87 372	67 844
EGET KAPITAL OCH SKULDER		
Eget kapital		
Bundet eget kapital	6 517	5 599
Fritt eget kapital	4 557	4 048
	11 074	9 647
Skulder		
Långfristiga skulder	40 702	23 425
<i>varav konvertibellån</i>	<i>28 880</i>	<i>16 380</i>
Leverantörsskulder	15 001	14 327
Fakturerad men ej upparbetad intäkt	188	1 128
Övriga kortfristiga skulder	20 407	19 317
	76 299	58 197
SUMMA EGET KAPITAL OCH SKULDER	87 372	67 844

Förändringar i eget kapital i koncernen

Koncernen kSEK	2013-10-01 ¹ 2013-12-31	2012-10-01 2012-12-31	2013-01-01 ¹ 2013-12-31	2012-01-01 2012-12-31
Eget kapital, ingående balans	13 139	9 695	9 647	9 243
Utdelning	0	0	0	0
Nyemission	0	0	6 000	4 000
Omräkningsdifferens	14	0	-7	0
Periodens resultat	-2 079	-48	-4 566	-3 595
Summa eget kapital vid periodens slut	11 074	9 647	11 074	9 647

Kassaflödesanalys koncernen i sammandrag

Koncernen kSEK	2013-10-01 ¹ 2013-12-31	2012-10-01 2012-12-31	2013-01-01 ¹ 2013-12-31	2012-01-01 2012-12-31
Från den löpande verksamheten före förändring av rörelsekapital	-959	553	-625	-619
Från förändring av rörelsekapital	3 841	9 113	-5 063	8 032
Från investeringsverksamheten	-3 180	-1 650	-27 193	-21 084
Från finansieringsverksamheten	1 001	-2 567	26 282	20 362
Periodens kassaflöde	703	5 449	-6 599	6 691
Likvida medel vid periodens början	2 023	3 875	9 324	2 633
Periodens kassaflöde	703	5 449	-6 599	6 691
Likvida medel vid periodens slut	2 724	9 324	2 724	9 324

Fem kvartal i sammandrag för koncernen

Koncernen kSEK	2013-10-01 ¹ 2013-12-31	2013-07-01 ¹ 2013-09-30	2013-04-01 2013-06-30	2013-01-01 2013-03-31	2012-10-01 2012-12-31
Nettoomsättning	37 120	24 427	32 052	26 433	34 964
Övriga rörelseintäkter	-19	190	148	0	198
Varukostnader	-24 348	-12 304	-18 086	-14 706	-20 954
Bruttoresultat	12 753	12 313	14 114	11 727	14 208
Övriga externa kostnader	-2 897	-4 764	-4 743	-4 338	-4 534
Personalkostnader	-7 084	-6 646	-7 491	-7 777	-8 419
Avskrivningar	-1 810	-962	-928	-932	-697
<i>varav goodwill-avskrivningar</i>	-559	-851	-756	-756	-726
	-11 791	-12 373	-13 162	-13 047	-13 650
Rörelseresultat	962	-60	952	-1 320	559
Finansnetto	-2 979	-737	-727	-596	-588
Resultat efter finansiella poster	-2 017	-797	225	-1 916	-30
Resultat före skatt	-2 017	-797	225	-1 916	-30

	2013-10-01 ¹ 2013-12-31	2012-10-01 2012-12-31	2013-01-01 ¹ 2013-12-31	2012-01-01 2012-12-31
Nettoomsättning, kSEK	37 120	34 964	120 032	100 366
EBITDA, kSEK	2 772	1 255	5 167	1 215
Bruttomarginal, %	34,4 %	40,4 %	42,3 %	43,2 %
EBITDA-marginal, %	7,5 %	3,6 %	4,3 %	1,2 %
Rörelsemarginal, %	2,6 %	1,6 %	0,4 %	neg
Vinstmarginal före skatt, %	neg	neg	neg	neg
Eget kapital, kSEK	11 074	9 647	11 074	9 647
Räntabilitet på sysselsatt kapital, %	8,6 %	1,0 %	4,9 %	neg
Räntabilitet på eget kapital, %	neg	neg	neg	neg
Soliditet, %	12,7 %	14,2 %	12,7 %	14,2 %
Soliditet, % vid full konvertering	45,7 %	38,4 %	45,7 %	38,4 %
Genomsnittligt antal anställda	52	46	52	46
Resultat per aktie efter skatt, SEK	-0,3	0,0	-0,7	-0,7
Eget kapital per aktie, SEK	1,8	1,8	1,8	1,8
Utdelning per aktie, SEK	0,0	0,0	0,0	0,0
Aktiekurs vid utgången av perioden	9,05	6,00	9,05	6,00
Antal utestående aktier före utspädning	6 293 004	5 375 572	6 293 004	5 375 572
Antal utestående aktier efter utspädning	9 501 286	5 375 572	9 501 286	7 715 572

Nyckeltalsdefinitioner

Bruttomarginal	Bruttoresultat i procent av nettoomsättning plus övriga rörelseintäkter
Bruttoresultat	Nettoomsättning plus övriga rörelseintäkter reducerat med material- och varukostnader. I kostnaden ingår ej personalkostnader för serviceverksamheten.
EBITDA	Rörelseresultat före avskrivningar.
Eget kapital per aktie	Eget kapital vid periodens slut dividerat med antal aktier vid periodens slut.
Genomsnittligt antal anställda	Genomsnitt av antal anställda vid varje kvartals utgång.
Nettoomsättning	Fakturering under perioden justerat med arbete aktiverat för egen räkning vid periodens slut.
P/E-tal	Aktuell aktiekurs dividerad med vinst per aktie.
Resultat per aktie efter skatt	Resultat efter skatt dividerat med antal aktier vid periodens slut.
Räntabilitet på eget kapital	Resultat efter skatt i procent av genomsnittligt eget kapital inklusive 78 procent av obeskattade reserver.
Räntabilitet på sysselsatt kapital	Resultat efter finansiella poster plus finansiella kostnader i procent av genomsnittligt sysselsatt kapital. Genomsnittligt sysselsatt kapital beräknas som sysselsatt kapital vid periodens början plus sysselsatt kapital vid periodens slut dividerat med 2.
Rörelsemarginal	Rörelseresultat i procent av nettoomsättningen.
Rörelseresultat	Resultat före finansiella poster och skatt.
Soliditet	Justerat eget kapital i procent av balansslutningen.
Sysselsatt kapital	Balansslutningen reducerad med icke räntebärande skulder.
Vinstmarginal före skatt	Resultat efter finansposter i procent av nettoomsättningen.

Moderbolaget kSEK	2013-10-01 2013-12-31	2012-10-01 2012-12-31	2013-01-01 2013-12-31	2012-01-01 2012-12-31
Nettoomsättning	10 954	11 290	33 628	32 309
Övriga rörelseintäkter	4 396	3 550	10 134	3 857
	15 350	14 840	43 762	36 166
Rörelsens kostnader				
Material- och varukostnader	-11 117	-8 516	-23 692	-20 398
Övriga externa kostnader	-596	-1 921	-7 235	-5 272
Personalkostnader	-2 007	-2 316	-9 746	-8 363
Avskrivningar	-73	18	-419	-240
<i>varav goodwill-avskrivningar</i>	0	0	0	0
	-13 792	-12 735	-41 091	-34 273
Rörelseresultat	1 557	2 105	2 670	1 893
Resultat från finansiella poster				
Resultat från andelar i koncernföretag	0	-300	0	-300
Ränteintäkter och liknande resultatposter	-12	10	2	19
Räntekostnader och liknande resultatposter	-2 588	-504	-4 418	-1 445
	-2 600	-793	-4 416	-1 726
Resultat efter finansiella poster	-1 042	1 312	-1 745	167
Skatt	0	0	0	0
Resultat efter skatt	-1 042	1 312	-1 745	167

Moderbolaget kSEK	2013-12-31	2012-12-31
TILLGÅNGAR		
Anläggningstillgångar		
Balanserade utgifter	4 140	788
Maskiner och inventarier	434	402
Förbättringsutgifter på annans fastighet	161	219
Andelar i dotterbolag	52 669	31 243
Andra finansiella anläggningstillgångar	500	0
	57 903	32 652
Omsättningstillgångar		
Material- och varulager	297	498
Kundfordringar	332	627
Övriga omsättningstillgångar	9 170	4 328
Upparbetad men ej fakturerad intäkt	1 876	2 013
Kassa och bank	1 924	6 518
	13 598	13 984
SUMMA TILLGÅNGAR	71 501	46 636
EGET KAPITAL OCH SKULDER		
Eget kapital		
Bundet eget kapital	6 512	5 594
Fritt eget kapital	11 990	8 653
	18 502	14 247
Skulder		
Långfristiga skulder	34 880	16 380
<i>varav konvertibellån</i>	<i>28 880</i>	<i>16 380</i>
Leverantörsskulder	5 306	4 535
Fakturerad men ej upparbetad intäkt	115	868
Övriga kortfristiga skulder	12 698	10 606
	52 999	32 389
SUMMA EGET KAPITAL OCH SKULDER	71 501	46 636

Kassaflödesanalys moderbolaget i sammandrag

Moderbolaget kSEK	2013-10-01 2013-12-31	2012-10-01 2012-12-31	2013-01-01 2013-12-31	2012-01-01 2012-12-31
Från den löpande verksamheten före förändring av rörelsekapital	-1 109	1 593	-1 466	707
Från förändring av rörelsekapital	5 512	5 233	-1 959	4 879
Från investeringsverksamheten	-2 813	-4 370	-25 670	-24 387
Från finansieringsverksamheten	-1 330	480	24 500	23 554
Periodens kassaflöde	260	2 936	-4 595	4 753
Likvida medel vid periodens början	1 663	3 583	6 518	1 766
Periodens kassaflöde	260	2 936	-4 595	4 753
Likvida medel vid periodens slut	1 924	6 518	1 924	6 518