

Januari – mars 2013

- Nettoomsättningen för perioden uppgick till 26,4 MSEK (21,7), en ökning med 22 % jämfört med samma period föregående år
- EBITDA¹ för perioden uppgick till -0,4 MSEK (-0,6)
- Rörelseresultatet för perioden uppgick till -1,3 MSEK (-1,2)
- Resultatet efter finansiella poster för perioden uppgick till -1,9 MSEK (-1,4)
- Resultat per aktie för perioden uppgick till -0,36 SEK (-0,30)
- Kassaflödet för perioden uppgick till -6,6 MSEK (2,1)

Koncernens resultaträkning i sammandrag

kSEK	2013 jan-mar	2012 jan-mar	2012 jan-dec	2012 apr 2013 mar
Nettoomsättning	26 433	21 723	100 366	105 077
EBITDA ¹	-388	-588	1 215	1 415
(EBITDA-marginal, %)	-1,5 %	-2,7 %	1,2 %	1,3%
Rörelseresultat	-1 320	-1 175	-1 765	-1 909
(Rörelsemarginal, %)	-5,0 %	-5,4 %	-1,8 %	-1,8%
Resultat efter finansiella poster	-1 916	-1 396	-3 577	-4 097

Det rådande konjunkturläget präglar kvartalet

Första kvartalet är säsongsmässigt ett svagt kvartal för ADDvise. Det rådande konjunkturläget har även satt sin prägel på kvartalet. I synnerhet de delar av koncernen som är beroende av kunders investeringsbeslut för att vinna affärer har haft en svag utveckling.

Kostnadsnivån i koncernen har kommit ned på förväntade nivåer efter genomförda förvärv. Bruttomarginalen har stärkts avsevärt och uppgick under första kvartalet till 44,4 % (40,2). En svag försäljning gör dock att kostnadssynergierna inte syns på resultatnivå.

Nettoomsättningen under första kvartalet uppgick till 26,4 MSEK (21,7), en ökning med 22 %. Ökningen är hänförlig till förvärv. EBITDA-resultatet uppgick till -0,4 MSEK (-0,6). Nettoresultatet uppgick till -1,9 MSEK (-1,4). Nettoresultatet tyngs av ökade goodwillavskrivningar och finansieringskostnader.

Sjukvård

Affärsområdet sjukvård, som förser sjukvården med material, har haft en god utveckling under kvartalet.

Det turbulenta konjunkturläget har inte påverkat affärsområdet nämnvärt. Affärsområdet gynnas också av den starka kronan då stor del av inköpen sker i Dollar och Euro. Affärsområdets omsättning ligger i linje med förväntningarna och resultatet något över förväntningarna.

Lab

Försäljningen inom affärsområdet Lab drivs av investeringsbeslut hos kunderna. Konjunkturläget gör att många kunder avvaktar med investeringar, i synnerhet inom privat sektor. Inom offentlig sektor är ordergången fortfarande god.

Försäljningen inom affärsområdet Lab har under kvartalet legat klart under förväntningarna. Det påverkar även resultatet inom affärsområdet. Bruttomarginalen för affärsområdet ligger i linje med förväntningarna.

Vågteknik

Affärsområdet Vågteknik har haft en hygglig utveckling under kvartal 1. Även om försäljningen är något svagare än förväntat tas det till stor del igen på resultatnivå. Resultatet för affärsområdet är på inget sätt tillfredsställande men omställningar och investeringar i verksamheten, som går enligt plan, gör att förbättrad omsättning och lönsamhet är att vänta.

Serviceverksamheten inom affärsområdet Vågteknik är också en nyckel i förväntade intäktsnynergierna mellan koncernens affärsområden.

Väsentliga händelser under rapportperiod

Avtal med Femklövern

ADDvise affärsområde Sjukvård har tecknat avtal med Femklövern (landstingen i Dalarna, Västmanland, Sörmland, Örebro och Uppsala). Uppskattat ordervärde uppgår till 2,5 Mkr.

Avtalet omfattar leverans av förbrukningsmaterial till anesthesi- och intensivvården. Avtalet gäller under 3 år med start 2013-06-01 med en möjlighet till förlängning. Avtalsvärdet 2,5 Mkr kommer att fördela sig jämnt över den initiala avtalsperioden om 3 år.

Order från Tetra Pak

Affärsområdet Lab har fått en order från Tetra Pak, att inreda och utrusta Tetra Paks nya lab i Råbyholm, Lund.

Ordern innefattar leverans av skyddsventilation och laboratorieinredning. Ordervärdet uppgår till 2,3 Mkr och kommer att levereras i under första kvartalet 2013.

Labben kommer att användas för forskning, utveckling, kontroll och kvalitet.

Order från VG-regionen

Affärsområdet Sjukvård har fått ett tilldelningsbeslut på förbrukningsmaterial från Västra Götalandsregionen. Uppskattat ordervärde uppgår till 1,1 Mkr.

Tilldelningsbeslutet omfattar leverans av förbrukningsmaterial för Stel Endoskopi inom sjukvården. Avtalet gäller under 3 år. Avtalsvärdet 1,1 Mkr kommer att fördela sig jämnt över avtalsperioden.

Ny CFO

ADDvise CFO, Peter Wergens, lämnade i februari sin befattning.

Shawn Shafti har rekryterats som ny CFO. Shawn är civilekonom och har mångårig erfarenhet från liknande positioner. Shawn har bland annat varit revisor, Group Controller på Xelerated och CFO på Akademikliniken.

Shawn Shafti kommer att ingå i ADDvise ledningsgrupp och tillträder sin befattning den 17 juni 2013.

Under en övergångsperiod har Bengt Miller tagit över arbetet som CFO på konsultbasis. Bengt Miller har haft liknande uppdrag i ett flertal bolag.

Väsentliga händelser efter rapportperiod

Order från global koncern

ADDvise Lab har fått en order på 5,3 Mkr från ett av världens största företag som bl.a. verkar inom laboratorieinstrument och utrustning för medicinsk diagnostik.

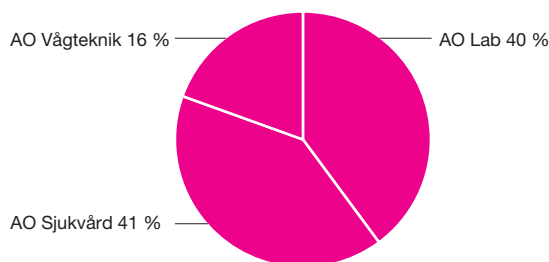
Ordern innehåller leverans av laboratorieinredning och skyddsventilation och kommer att levereras i sin helhet under 2013.

Segmentsredovisning 1 jan- 31 mar 2013

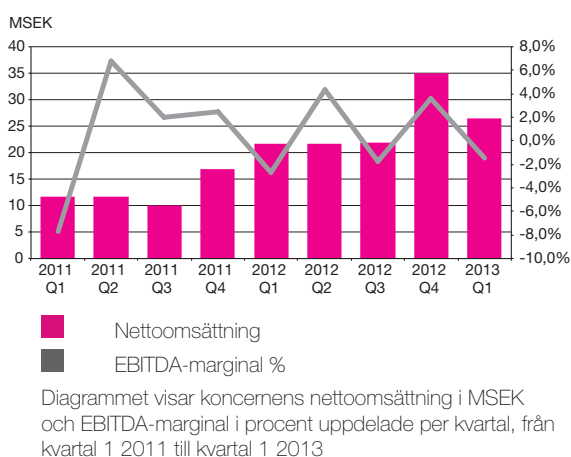
Från och med januari 2013 redovisar ADDvise tre segment, affärsområdena Lab, Sjukvård och Vågteknik. I det följande framgår försäljning, kostnader och rörelseresultat (EBIT) per affärsområde. Organisationen i affärsområden genomfördes under hösten 2012 varför segmentsredovisning saknas för tidigare perioder.

ADDvise affärsområde	Lab	Sjukvård	Vågteknik	Summa
Försäljningsintäkter	10 537	10 742	5 154	26 433
Rörelsekostnader				
Kostnad såld vara	6 579	6 365	1 763	14 706
Bruttoresultat	3 959	4 378	3 391	11 727
<i>Bruttomarginal %</i>	37,6%	40,8%	65,8%	44,4%
Övriga rörelsens kostnader	4 430	2 775	3 498	10 703
Rörelseresultat före koncerngemensamma kostnader och finansnetto	-471	1 602	-107	1 024
<i>Rörelsemarginal %</i>	-4,5%	14,9%	-2,1%	3,9%

Försäljning per affärsområde 1 jan-31 mar 2013



Nettoomsättning och EBITDA-marginal %



Resultat

Resultat januari – mars 2013

EBITDA uppgick till -0,4 MSEK (-0,6).

Resultatet efter finansiella poster uppgick till -1,9 MSEK (-1,4).

Resultatet efter skatt uppgick till -1,9 MSEK (-1,4).

Resultat per aktie uppgick till -0,36 SEK (-0,30) för perioden.

Finansiell ställning och likviditet

Likvida medel

Likvida medel uppgick vid periodens utgång till 2,7 MSEK (4,7). Koncernen hade vid periodens utgång en checkräkningskredit om 4,0 MSEK utnyttjad till 0,8 MSEK.

Eget kapital

Eget kapital vid periodens utgång uppgick till 7,7 MSEK (10,8) vilket motsvarade 1,44 SEK (2,10) per utestående aktie vid periodens slut.

Soliditet

Soliditeten uppgick vid periodens slut till 12,5 % (24,2 %).

Kassaflöde januari – mars 2013

Periodens kassaflöde uppgick till -6,6 MSEK (2,1).

Investeringar och förvärv

Inga investeringar av betydelse har gjorts under kvartalet.

Kassaflöde per kvartal



Övrigt

Medarbetare

Vid rapportperiodens slut uppgick antalet anställda till 46 personer (46).

Redovisningsprinciper

Bolaget tillämpar Årsredovisningslagen och Bokföringsnämndens allmänna råd. Bolagets tillgångar och skulder upptas till anskaffningsvärde eller nominellt värde om inte annat framgår.

Om ADDvise

ADDvise Lab Solutions AB (publ) är en expansiv koncern som genom dotterbolagen ADDvise, IM-Medico, KEBO och Tillquist erbjuder helhetslösningar i form av produkter och tjänster till sjukvårds- och forskningsmiljöer. ADDvise-koncernens kunder finns både inom privat och offentlig sektor, främst i Norden.

Bolagets aktie är listad på Nasdaq OMX First North. Mangold Fondkommission AB, 08-503 015 50, är dess Certified Adviser och likviditetsgarant.

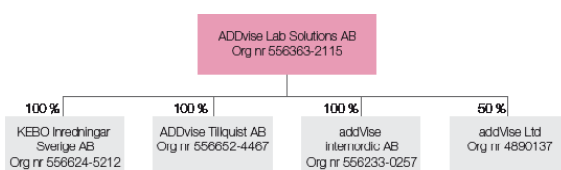
För mer information

Rikard Akhtarzand, verkställande direktör
Tel 08-564 851 86, 0765-25 90 71
E-post: rikard.akhtarzand@addvise.se
ADDvise Lab Solutions AB
Box 20013, 161 02 Bromma

Kommande rapportdatum

Sexmånadersrapport	2013-08-08
Niomånadersrapport	2013-11-05
Bokslutskommuniké	2014-02-20

Legal struktur



ADDvise legala struktur

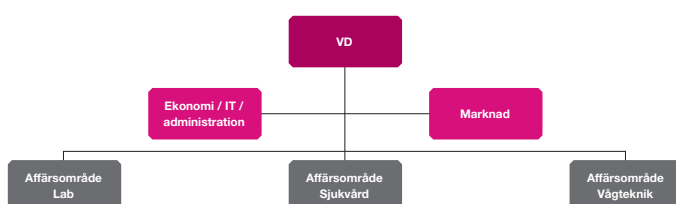
ADDvise Lab Solutions AB (publ)

Bromma den 14 maj 2013

Styrelsen

Denna rapport har inte varit föremål för granskning av bolagets revisorer.

Operativ organisation



ADDvise affärsområden

Lab skapar moderna forskningsmiljöer genom att tillhandahålla laboratorieinredning, skyddsventilation, klimat/renrum, och laboratorieapparatur till bland annat läkemedelsindustrin och life scienceforskningen.

Sjukvård tillhandahåller medicinteknisk utrustning, såväl avancerad som konventionell, samt förbrukningsmaterial till sjukvården.

Vågteknik tillverkar, säljer och utför service på många typer av vågar som används inom exempelvis livsmedelsindustrin, men även inom forskarvärlden och i den allmänna industrin.

Koncernen kSEK	2013-01-01 2013-03-31	2012-01-01 2012-03-31	2012-01-01 2012-12-31
Nettoomsättning	26 433	21 723	100 366
Övriga rörelseintäkter	-0	113	338
	26 433	21 836	100 704
Rörelsens kostnader			
Material- och varukostnader	-14 706	-12 981	-57 050
Övriga externa kostnader	-4 338	-3 005	-14 297
Personalkostnader	-7 777	-6 438	-28 142
Avskrivningar	-932	-587	-2 980
<i>varav goodwill-avskrivningar</i>	-756	-409	-2 354
Rörelseresultat	-1 320	-1 175	-1 765
Resultat från finansiella poster			
Ränteintäkter och liknande resultatposter	12	21	63
Räntekostnader och liknande resultatposter	-608	-242	-1 875
Resultat efter finansiella poster	-1 916	-1 396	-3 577
Skatt	0	0	-18
Resultat efter skatt	-1 916	-1 396	-3 595

Koncernen kSEK	2013-03-31	2012-03-31	2012-12-31
TILLGÅNGAR			
Anläggningstillgångar			
Balanserade utgifter	1 114	1 137	1 965
Goodwill	25 125	14 968	25 881
Maskiner och inventarier	2 991	1 632	1 837
Förbättringsutgifter på annans fastighet	346	355	443
	29 576	18 092	30 126
Omsättningstillgångar			
Material- och varulager	9 565	7 717	9 633
Kundfordringar	9 156	9 747	10 645
Övriga omsättningstillgångar	5 660	1 799	5 308
Upparbetad men ej fakturerad intäkt	5 216	2 727	2 808
Kassa och bank	2 732	4 706	9 324
	32 329	26 696	37 718
SUMMA TILLGÅNGAR	61 905	44 788	67 844
EGET KAPITAL OCH SKULDER			
Eget kapital			
Bundet eget kapital	5 599	5 409	5 599
Fritt eget kapital	2 132	5 437	4 048
	7 732	10 847	9 647
Skulder			
Avsättningar	0	6	0
Långfristiga skulder	31 613	14 430	23 425
<i>varav konvertibellån</i>	<i>20 000</i>	<i>0</i>	<i>16 380</i>
Leverantörsskulder	11 640	7 502	14 327
Fakturerad men ej upparbetad intäkt	229	816	1 128
Övriga kortfristiga skulder	10 692	11 188	19 317
	54 174	33 942	58 197
SUMMA EGET KAPITAL OCH SKULDER	61 905	44 788	67 844

Förändringar i eget kapital i koncernen

Koncernen kSEK	2013-01-01 2013-03-31	2012-01-01 2012-03-31	2012-01-01 2012-12-31
Eget kapital, ingående balans	9 647	9 243	9 243
Utdelning	0	0	0
Nyemission	0	3 000	4 000
Periodens resultat	-1 916	-1 396	-3 595
Summa eget kapital vid periodens slut	7 731	10 847	9 647

Kassaflödesanalys koncernen i sammandrag

Koncernen kSEK	2013-01-01 2013-03-31	2012-01-01 2012-03-31	2012-01-01 2012-12-31
Från den löpande verksamheten före förändring av rörelsekapital	-984	-822	-619
Från förändring av rörelsekapital	-13 414	1 228	8 032
Från investeringsverksamheten	-382	-8 211	-21 084
Från finansieringsverksamheten	8 188	9 878	20 362
Periodens kassaflöde	-6 592	2 073	6 691
Likvida medel vid periodens början	9 324	2 633	2 633
Periodens kassaflöde	-6 592	2 073	6 691
Likvida medel vid periodens slut	2 732	4 706	9 324

Fem kvartal i sammandrag för koncernen

Koncernen kSEK	2013-01-01 2013-03-31 ²	2012-10-01 2012-12-31	2012-07-01 2012-09-30	2012-04-01 2012-06-30	2012-01-01 2012-03-31
Nettoomsättning	26 433	34 964	21 970	21 710	21 723
Övriga rörelseintäkter	0	198	9	17	113
Varukostnader	-14 706	-20 954	-12 711	-10 404	-12 981
Bruttoresultat	11 727	14 208	9 268	11 323	8 855
Övriga externa kostnader	-4 338	-4 534	-3 358	-3 400	-3 005
Personalkostnader	-7 777	-8 419	-6 291	-6 994	-6 438
Avskrivningar	-932	-697	-973	-723	-587
<i>varav goodwill-avskrivningar</i>	<i>-756</i>	<i>-726</i>	<i>-716</i>	<i>503</i>	<i>-409</i>
	-13 047	-13 650	-10 622	-11 117	-10 030
Rörelseresultat	-1 320	559	-1 353	206	-1 175
Finansnetto	-596	-564	-700	-305	-221
Resultat efter finansiella poster	-1 916	-5	-2 053	-99	-1 396
Resultat före skatt	-1 916	-11	-2 053	-99	-1 396

	2013-01-01 2013-03-31 ²	2012-01-01 2012-03-31 ²	2012-01-01 2012-12-31
Nettoomsättning, kSEK	26 433	21 723	100 366
EBITDA, kSEK	-388	-588	1 215
Bruttomarginal, %	44,4 %	40,2 %	43,3 %
EBITDA-marginal, %	neg	neg	1,2%
Rörelsemarginal, %	neg	neg	neg
Vinstmarginal före skatt, %	neg	neg	neg
Eget kapital, kSEK	7 732	10 847	9 647
Räntabilitet på sysselsatt kapital, %	neg	neg	neg
Räntabilitet på eget kapital, %	neg	neg	neg
Soliditet, %	12,5 %	24,2 %	14,2 %
Soliditet, % vid full konvertering	44,8%	24,2%	38,4%
Genomsnittligt antal anställda	46	46	46
Resultat per aktie efter skatt, SEK	-0,36	-0,3	-0,70
Eget kapital per aktie, SEK	1,44	2,10	1,80
Utdelning per aktie, SEK	0	0	0
P/E-tal	neg	neg	neg
Aktiekurs vid utgången av perioden	7	5,15	6,0
Antal utestående aktier före och efter utspädning	5 375 572	5 185 572	5 375 572
Genomsnittligt antal utestående aktier före och efter utspädning	5 375 572	4 993 903	5 241 267
Antal utestående aktier efter utspädning	8 232 715	4 993 903	7 715 572
Genomsnittligt antal utestående aktier efter utspädning	7 974 143	4 993 903	6 900 351

Nyckeltalsdefinitioner

Bruttomarginal	Bruttoresultat i procent av nettoomsättning plus övriga rörelseintäkter
Bruttoresultat	Nettoomsättning plus övriga rörelseintäkter reducerat med material- och varukostnader. I kostnaden ingår ej personalkostnader för serviceverksamheten.
EBITDA	Rörelseresultat före avskrivningar.
Eget kapital per aktie	Eget kapital vid periodens slut dividerat med antal aktier vid periodens slut.
Genomsnittligt antal anställda	Genomsnitt av antal anställda vid varje kvartals utgång.
Nettoomsättning	Fakturering under perioden justerat med arbete aktiverat för egen räkning vid periodens slut.
P/E-tal	Aktuell aktiekurs dividerad med vinst per aktie.
Resultat per aktie efter skatt	Resultat efter skatt dividerat med antal aktier vid periodens slut.
Räntabilitet på eget kapital	Resultat efter skatt i procent av genomsnittligt eget kapital inklusive 73,7 procent av obeskattade reserver.
Räntabilitet på sysselsatt kapital	Resultat efter finansiella poster plus finansiella kostnader i procent av genomsnittligt sysselsatt kapital. Genomsnittligt sysselsatt kapital beräknas som sysselsatt kapital vid periodens början plus sysselsatt kapital vid periodens slut dividerat med 2.
Rörelsemarginal	Rörelseresultat i procent av nettoomsättningen.
Rörelseresultat	Resultat före finansiella poster och skatt.
Soliditet	Justerat eget kapital i procent av balansomslutningen.
Sysselsatt kapital	Balansomslutningen reducerad med icke räntebärande skulder.
Vinstmarginal före skatt	Resultat efter finansposter i procent av nettoomsättningen.

Moderbolaget kSEK	2013-01-01 2013-03-31	2012-01-01 2012-03-31	2012-01-01 2012-12-31
Nettoomsättning	7 402	7 162	32 309
Övriga rörelseintäkter	0	275	3 857
	7 402	7 437	36 166
Rörelsens kostnader			
Material- och varukostnader	-4 041	-5 099	-20 398
Övriga externa kostnader	-2 174	-872	-5 272
Personalkostnader	-2 738	-2 161	-8 363
Avskrivningar	-72	-83	-240
Rörelseresultat	-1 623	-778	1 893
Resultat från finansiella poster			
Resultat från andelar i koncernföretag	0	0	-300
Ränteintäkter och liknande resultatposter	0	8	19
Räntekostnader och liknande resultatposter	-524	-136	-1 445
Resultat efter finansiella poster	-2 147	-906	167
Skatt	0	0	0
Resultat efter skatt	-2 147	-906	167

Moderbolaget kSEK	2013-03-31	2012-03-31	2012-12-31
TILLGÅNGAR			
Anläggningstillgångar			
Balanserade utgifter	917	451	788
Maskiner och inventarier	429	200	402
Förbättringsutgift på annans fastighet	201	182	219
Andelar i dotterbolag	31 243	18 913	31 243
	32 790	19 746	32 652
Omsättningstillgångar			
Material- och varulager	486	914	498
Kundfordringar	567	1 156	627
Övriga omsättningstillgångar	4 336	1 117	4 328
Upparbetad men ej fakturerad intäkt	4 741	2 157	2 013
Kassa och bank	2 678	1 789	6 518
	12 808	7 133	13 984
SUMMA TILLGÅNGAR	45 598	26 879	46 636
EGET KAPITAL OCH SKULDER			
Eget kapital			
Bundet eget kapital	5 594	5 404	5 594
Fritt eget kapital	6 505	6 770	8 653
	12 099	12 174	14 247
Skulder			
Långfristiga skulder	25 000	8 250	16 380
<i>varav konvertibellån</i>	<i>20 000</i>	<i>0</i>	<i>16 380</i>
Leverantörsskulder	4 428	2 708	4 535
Fakturerad men ej upparbetad intäkt	229	761	868
Övriga kortfristiga skulder	3 842	2 986	10 606
	33 499	14 705	32 389
SUMMA EGET KAPITAL OCH SKULDER	45 598	26 879	46 636

Kassaflödesanalys moderbolaget i sammandrag

Moderbolaget kSEK	2013-01-01 2013-03-31	2012-01-01 2012-03-31	2012-01-01 2012-12-31
Från den löpande verksamheten före förändring av rörelsekapital	-2 075	-823	707
Från förändring av rörelsekapital	-10 175	3 497	4 879
Från investeringsverksamheten	-210	-9 225	-24 387
Från finansieringsverksamheten	8 620	6 574	23 554
Periodens kassaflöde	-3 840	23	4 753
Likvida medel vid periodens början	6 518	1 766	1 766
Periodens kassaflöde	-3 840	23	4 753
Likvida medel vid periodens slut	2 678	1 789	6 518

Noter

- 1 EBITDA är rörelseresultatet före avskrivningar.