

### April – juni 2012

- Nettoomsättningen för perioden uppgick till 21,7 MSEK (11,7), en ökning med 86 % jämfört med samma period föregående år
- EBITDA<sup>1</sup> för perioden uppgick till 0,9 MSEK (0,8)
- Rörelseresultatet för perioden uppgick till 0,2 MSEK (0,5)
- Resultatet efter finansiella poster för perioden uppgick till -0,1 MSEK (0,4)
- Resultat per aktie för perioden uppgick till 0,0 SEK (0,1)
- Orderingången för perioden uppgick till 22,2 MSEK (12,4), en ökning med 79 % jämfört med samma period föregående år

### Januari – juni 2012

- Nettoomsättningen för perioden uppgick till 43,4 MSEK (23,4), en ökning med 86 % jämfört med samma period föregående år
- EBITDA<sup>1</sup> för perioden uppgick till 0,3 MSEK (-0,1)
- Rörelseresultatet för perioden uppgick till -1,0 MSEK (-0,8)
- Resultatet efter finansiella poster för perioden uppgick till -1,5 MSEK (-0,9)
- Resultat per aktie för perioden uppgick till -0,3 SEK (-0,2)
- Orderingången för perioden uppgick till 43,1 MSEK (23,4), en ökning med 84 % jämfört med samma period föregående år

### Koncernens resultaträkning i sammandrag

kSEK	2012 apr-jun <sup>2</sup>	2012 apr-jun <sup>3</sup> Proforma	2011 apr-jun	2012 jan-jun <sup>2</sup>	2012 jan-jun <sup>3</sup> Proforma	2011 jan-jun	2011 jan-dec
Nettoomsättning	21 710	26 811	11 680	43 433	57 250	23 400	50 321
EBITDA <sup>1</sup>	929	1 418	790	341	1 925	-119	507
(EBITDA-marginal, %)	4,3 %	5,3 %	6,8 %	0,8 %	3,4 %	-0,5 %	1,0 %
Rörelseresultat	206	683	467	-970	585	-758	-575
(Rörelsemarginal, %)	0,9 %	2,5 %	4,0 %	-2,2 %	1,0 %	-3,2 %	-1,1 %
Resultat efter finansiella poster	-99	348	424	-1 495	-58	-861	-779

### VD-kommentar

Omsättningen under första halvåret 2012 ökade med 86 % till 43,4 MSEK jämfört med samma period förra året. Rörelseresultatet före avskrivningar uppgick till 0,3 MSEK (-0,1). Bruttomarginalen under första halvåret uppgick till 46,3 % (36,5). Den kraftiga förstärkningen av bruttomarginalen beror till stor del på den nya produkt- och tjänstemix som koncernen har till följd av de senaste två förvärven.

Resultatet under första halvåret har belastats med effektiviseringskostnader som uppstått i integrationsprocessen av de förvärvade bolagen. Effektiviseringskostnaderna klingar successivt av under andra halvåret 2012.

Första halvåret 2012 har präglats av global oro. Trots denna oro har flera av ADDvise verksamheter visat en god utveckling. ADDvise verksamhet idag jämfört med samma period föregående år är mindre konjunkturkänslig. Förvärven av Tillquist och IM-Medico har breddat produkterbjudandet och kundbasen. Koncernen har idag en större andel repetitiva intäkter till följd av serviceavtal samt avtal inom förbrukningsmaterial till sjukhus och laboratorier, vilket ökar stabiliteten i koncernen.

Försäljningen av förbrukningsartiklar har varit stabil under första halvåret och dessutom ser utsikterna stabila ut för andra halvåret. Serviceverksamheten har visat god utveckling under första halvåret.

Omsättningen tyngs något av att större projekt inom laboratorieinredning och skyddsventilation till privat sektor skjuts framåt i tiden. Däremot investerar fortfarande offentlig sektor. Ett flertal stora laboratorieprojekt kommer att upphandlas under andra halvåret. Prisbilden inom projekt till offentlig sektor är mer pressad än inom privat sektor. Det kan påverka bruttomarginalen negativt i det affärsområde som säljer och levererar laboratorieprojekt.

Den globala oron skapar dock stora möjligheter inom förvärvsverksamheten. Vår bransch är fragmenterad och det finns många intressanta bolag som kan komplettera vårt kunderbjudande. Förvärvsintensiteten kommer att vara intakt och ambitionen är att bygga en större, konkurrenskraftig koncern som kan leverera produkter och tjänster till sjukvårds- och forskningsmiljöer.

Rikard Akhtarzand,  
VD ADDvise Lab Solutions AB (publ)

### Väsentliga händelser under rapportperioden

#### ADDvise tillträdde Tillquist

ADDvise tillträdde Sunnex Tillquist AB ("Tillquist") den 16 januari 2012. Tillquist omsatte cirka 41,0 MSEK med ett rörelseresultat om cirka 0,6 MSEK under det brutna räkenskapsåret 2010/2011. Bolaget hade 23 anställda per den 30 september 2011. Genom förvärvet breddades ADDvise erbjudande till kund med laboratorieapparatur och förbrukningsartiklar till laboratorier och sjukhus.

Köpeskillingen uppgick till totalt 8,3 MSEK, varav 5,3 MSEK erlades kontant, finansierat genom lån, och motsvarande 3,0 MSEK erlades genom aktier i ADDvise. ADDvise emitterade 697 674 aktier à 4,30 SEK, motsvarande 3,0 MSEK.

Genom emissionen ökade ADDvise aktiekapital med 697 674 SEK, från 4 487 898 SEK till 5 185 572 SEK. Antalet aktier och röster i ADDvise uppgick till totalt 5 185 572 efter emissionen. Rätt att teckna de nya aktierna tillkom säljaren Sunnex AB.

#### Organisationsförändring januari 2012

ADDvise genomförde en organisationsförändring i samband med förvärvet av Tillquist. I syfte att öka flexibiliteten och snabbheten i ADDvise organisation och samtidigt optimera organisationen för fortsatt tillväxt och lönsamhet organiserades ADDvise efter förvärvet av Tillquist i två affärsområden: ADDvise KEBO och ADDvise Tillquist.

Affärsområdet ADDvise KEBO har fokus på inredning och skyddsventilation. Affärsområdet ADDvise Tillquist har fokus på laboratorieapparatur, förbrukningsmaterial och vågteknik.

Efter organisationsförändringen bestod ADDvise ledningsgrupp av:

- Verkställande direktör Rikard Akhtarzand
- Vice verkställande direktör och affärsområdeschef för ADDvise KEBO Nils Berglund
- Affärsområdeschef och dotterbolags-VD för ADDvise Tillquist Kjell Englund

#### Namnbyte dotterbolag

Det gamla namnet på ADDvise dotterbolag Sunnex Tillquist AB ersattes med ADDvise Tillquist AB.

#### Order från svensk statlig myndighet

ADDvise erhöll en order på skyddsventilation från en svensk statlig myndighet. Ordervärdet uppgick till 1,1 MSEK. Ordern innefattade produktion och leverans av skyddsventilerade arbetsplatser för forskningsändamål. Ordern skall levereras till kund under tredje kvartalet 2012.

#### Riktad konvertibelemission

Styrelsen för ADDvise beslutade den 22 mars 2012 att emittera konvertibler till ett nominellt belopp om högst 30,0 MSEK riktad till en mindre grupp investerare.

ADDvise har, som tidigare meddelats, en uttalad tillväxtstrategi och syftet med emissionen är att förse Bolaget med finansiering för framtida förvärv.

Konvertibelemissionen har beslutats med stöd av bemyndigande från årsstämman 2011.

De huvudsakliga villkoren i konvertibelemissionen är:

- En årlig ränta om 8 % skall belöpa på konvertiblerna. Räntan utbetalas den 1 januari, 1 april, 1 juli och 1 oktober varje år med den 1 juli 2012 som den första räntebetalningsdagen.
- Lånet förfaller till betalning den 2 maj 2015.
- Konverteringskursen uppgår till 85 % av den genomsnittliga volymvägda kursen i Bolaget under perioden 19 januari 2015 – 20 februari 2015, dock lägst 7 SEK.
- Konvertiblerna medför rätt till konvertering av högst 4 285 714 aktier, envar med kvotvärde om 1 SEK, medförande en ökning av aktiekapitalet med högst 4 285 714 SEK.
- Konvertiblerna berättigar till konvertering till nya aktier från och med den 1 mars 2015 till och med den 1 april 2015.

#### Order från NTNU i Trondheim

ADDvise erhöll ett tilldelningsbeslut från NTNU Norges teknisk-naturvetenskapelige universitet på 1,0 MSEK. Affären innefattade leverans av laboratorieinredning och skyddsventilation till NTNU i Trondheim.

#### **Order från LKAB**

ADDvise dotterbolag KEBO Inredningar Sverige AB erhöll en order från LKAB på 0,7 MSEK. Affären innefattade leverans av ett forsknings- och utvecklingslaboratorium till den nybyggda fastigheten LKAB-Entre Malmberget i Gällivare. Förutom laboratorieinredning skall skyddsventilation och ett kompaktförvaringssystem levereras. Ordern levererades till kund under andra kvartalet 2012.

#### **Order från Karolinska Institutet**

ADDvise erhöll ett tilldelningsbeslut från Karolinska Institutet på ca 5,0 MSEK. Affären innefattade leverans av kemslussar för placering i Karolinska Universitetssjukhusets forskningsanläggning i Solna. Kemslussarna skall användas för desinficering av värme- och fukt känsligt material. Kemslussarna är både utvecklade och producerade av ADDvise. Kemslussarna skall levereras under 2012/2013.

#### **Ny finanschef**

ADDvise rekryterade Peter Wergens som ny finanschef. Peter är civilekonom från Handelshögskolan i Stockholm och har erfarenhet från ledande befattningar på SCA och AssiDomän samt riskkapital-finansierade IT- och industribolag. Peter har sedan år 2000 haft ett antal uppdrag som finanschef för såväl noterade som onoterade bolag. Peter Wergens ingår i ADDvise ledningsgrupp och tillträdde sin befattning som finanschef den 2 maj 2012.

#### **Order från svenskt sjukhus**

ADDvise erhöll en order på medicinskteknisk utrustning till en stor sjukhusanläggning i Sverige. Ordervärdet uppgick till 2,2 MSEK. Ordern levereras under tredje kvartalet 2012.

#### **Förvärv av IM-Medico Svenska AB**

ADDvise ingick avtal om förvärv av IM-Medico Svenska AB ("IM-Medico") med tillträde den 1 juni 2012. IM-Medico marknadsför och säljer medicintekniska produkter och tillhör till den akuta och prehospitala vården samt produkter inom diagnostik, såsom EKG. Under 2011 omsatte IM-Medico cirka 27,4 MSEK med ett rörelseresultat före avskrivningar och extraordinära kostnader om cirka 2,4 MSEK. Bolaget har sex anställda.

Förvärvet av IM-Medico är ytterligare ett steg i den tillväxtstrategi som formaliserades av styrelsen i ADDvise i början av 2010.

Förvärvet ökade ADDvise årsomsättning med cirka 30 procent. Genom förvärvet av IM-Medico omsatte den nya koncernen under 2011 proforma cirka 117,5 MSEK med ett rörelseresultat före avskrivningar och extraordinära kostnader om 3,2 MSEK. Under det första kvartalet 2012 omsatte den nya koncernen proforma cirka 30,4 MSEK med ett rörelseresultat före avskrivningar och extraordinära kostnader om 0,7 MSEK.

Köpeskillingen uppgick till 8,05 MSEK kontant, 1,0 MSEK i aktier till en teckningskurs om 5,26 SEK samt en tilläggsköpeskillning om 25 procent av rörelseresultatet för perioden 1 maj 2012 till och med 30 april 2013. Den kontanta delen av köpeskillingen, uppgående till 8,05 MSEK, finansierades genom den konvertibelemission som ADDvise tidigare kommunicerat.

Innan förvärvet var IM-Medico ett helägt dotterbolag till MedCap AB (publ).

#### **Nytt affärsområde juni 2012**

ADDvise förvärvade den 1 juni 2012 IM-Medico Svenska AB. IM-Medico organiserades som ett affärsområde i ADDvise-koncernen. Anders Killberg som tidigare var VD för IM-Medico blev affärsområdeschef för affärsområdet IM-Medico. Anders blev samtidigt invald i ADDvise-koncernens ledningsgrupp. Som en konsekvens av detta lämnade Anders Killberg VD-posten i IM-Medico Svenska AB. Verksamheten inom affärsområdet IM-Medico bedrivs under namnet IM-Medico i linje med hur verksamheten bedrevs innan ADDvise förvärvade bolaget.

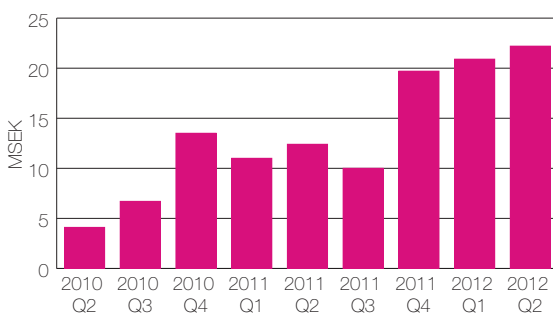
**Orderläge**

**Orderingång april – juni 2012**

Orderingången för perioden uppgick till 22,2 MSEK (12,4), en ökning med 79 % jämfört med samma period föregående år.

**Orderingång januari – juni 2012**

Orderingången för perioden uppgick till 43,1 MSEK (23,4), en ökning med 84 % jämfört med samma period föregående år.

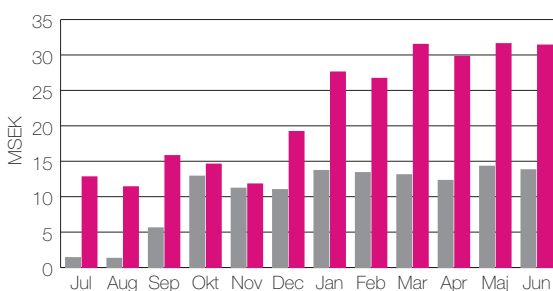


Diagrammet visar koncernens orderingång i MSEK från kvartal 2 2010 till kvartal 2 2012

**Orderstock**

Orderstocken vid periodens utgång uppgick till 31,4 MSEK (13,8), en ökning med 128 % jämfört med samma period föregående år.

Orderstocken redovisas enligt principer som synliggör repetitiva order från serviceavtal.



■ juli 2011 – juni 2012  
■ juli 2010 – juni 2011

Diagrammet visar orderstockens värde i MSEK i slutet av varje månad

**Nettoomsättning**

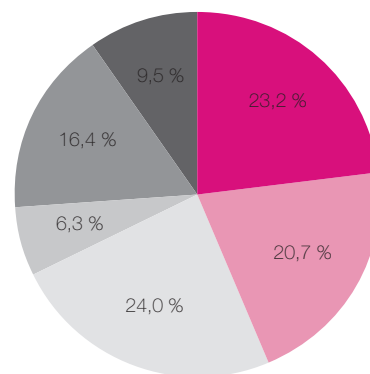
**Nettoomsättning april – juni 2012**

Nettoomsättningen för perioden uppgick till 21,7 MSEK (11,7), en ökning med 86 % jämfört med samma period föregående år.

**Nettoomsättning januari – juni 2012**

Nettoomsättningen för perioden uppgick till 43,4 MSEK (23,4), en ökning med 86 % jämfört med samma period föregående år.

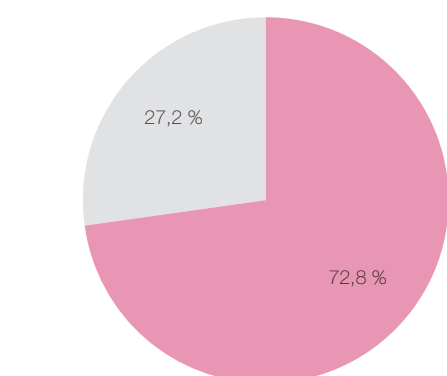
**Försäljning per intäktsområde kvartal 2 2012**



- Laboratorieinredning
- Renrum och skyddsventilation
- Förbrukningsartiklar
- Laboratorieapparatur
- Vågteknik
- Service och validering

Diagrammet visar fakturerad försäljning uppdelad på koncernens sex intäktsområden

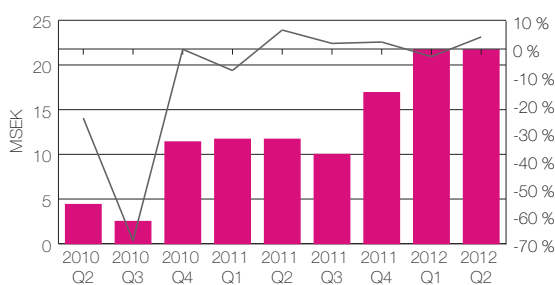
### Försäljning per intäktskategori kvartal 2 2012



- Projektintäkter
- Repetitiva intäkter

Diagrammet visar fakturerad försäljning per intäktskategori

### Nettoomsättning och EBITDA-marginal %



- Nettoomsättning
- EBITDA-marginal %

Diagrammet visar koncernens nettoomsättning i MSEK och EBITDA-marginal i procent uppdelade per kvartal, från kvartal 2 2010 till kvartal 2 2012

### Resultat

#### Resultat april – juni 2012

EBITDA uppgick till 0,9 MSEK (0,8).  
Resultatet efter finansiella poster uppgick till -0,1 MSEK (0,4).  
Resultatet efter skatt uppgick till -0,1 MSEK (0,4).  
Resultat per aktie uppgick till 0,0 SEK (0,1) för perioden.

#### Resultat januari – juni 2012

EBITDA uppgick till 0,3 MSEK (-0,1).  
Resultatet efter finansiella poster uppgick till -1,5 MSEK (-0,9).  
Resultatet efter skatt uppgick till -1,5 MSEK (-0,9).  
Resultat per aktie uppgick till -0,3 SEK (-0,2) för perioden.

### Finansiell ställning och likviditet

#### Likvida medel

Likvida medel uppgick vid periodens utgång till 5,2 MSEK (0,1). Koncernen hade vid periodens utgång en checkräkningskredit om 4,0 MSEK utnyttjad till 0,5 MSEK.

#### Eget kapital

Eget kapital vid periodens utgång uppgick till 11,7 MSEK (6,3) vilket motsvarade 2,2 SEK (1,6) per utestående aktie vid periodens slut.

#### Soliditet

Soliditeten uppgick vid periodens slut till 18,2 % (31,5 %).

#### Kassaflöde april – juni 2012

Periodens kassaflöde uppgick till 0,5 MSEK (-0,8).

#### Kassaflöde januari – juni 2012

Periodens kassaflöde uppgick till 2,5 MSEK (-0,6).

## Investeringar och förvärv januari – juni 2012

### ADDvise Tillquist AB

ADDvise förvärvade ADDvise Tillquist AB ("Tillquist"). ADDvise tillträdde Tillquist den 16 januari 2012. Köpeskillingen uppgick till totalt 8,3 MSEK, varav 5,3 MSEK erlades kontant, finansierat genom lån, och motsvarande 3,0 MSEK erlades genom aktier i ADDvise. ADDvise emitterade 697 674 aktier à 4,30 SEK, motsvarande 3,0 MSEK.

Tillquist omsatte cirka 41,0 MSEK med ett rörelseresultat om cirka 0,6 MSEK under det brutna räkenskapsåret 2010/2011. Bolaget hade 23 anställda per den 30 september 2011. Genom förvärvet breddades ADDvise erbjudande till kund med laboratorieapparatur och förbrukningsartiklar till laboratorier och sjukhus.

### IM-Medico Svenska AB

ADDvise förvärvade IM-Medico Svenska AB ("IM-Medico"). ADDvise tillträdde IM-Medico den 1 juni 2012.

Köpeskillingen uppgick till 8,05 MSEK kontant, 1,0 MSEK i aktier till en teckningskurs om 5,26 SEK samt en tilläggsköpeskillning om 25 procent av rörelseresultatet för perioden 1 maj 2012 till och med 30 april 2013. Den kontanta delen av köpeskillingen, uppgående till 8,05 MSEK, finansierades genom den konvertiblemission som ADDvise tidigare kommunicerat.

IM-Medico marknadsför och säljer medicintekniska produkter och tillbehör till den akuta och prehospitala vården samt produkter inom diagnostik, såsom EKG. Under 2011 omsatte IM-Medico cirka 27,4 MSEK med ett rörelseresultat före avskrivningar och extraordinära kostnader om cirka 2,4 MSEK. Bolaget har sex anställda.

## Övrigt

### Medarbetare

Vid rapportperiodens slut uppgick antalet anställda till 51 personer (20).

### Prognos 2012

Styrelsens bedömning är att ADDvise omsättning för räkenskapsåret 2012 kommer att uppgå till 100 MSEK med ett positivt resultat på EBITDA-nivå. Prognosen är baserad på det rådande marknadsläget och utvecklingen i bolaget.

I föregående rapport var prognosen att ADDvise omsättning för räkenskapsåret 2012 skulle uppgå till 95 MSEK med ett positivt resultat på EBITDA-nivå.

### Redovisningsprinciper

Bolaget tillämpar Årsredovisningslagen och Bokföringsnämndens allmänna råd. Bolagets tillgångar och skulder upptas till anskaffningsvärde eller nominellt värde om inte annat framgår.

### Om ADDvise

ADDvise Lab Solutions AB (publ) är en expansiv koncern som genom dotterbolagen ADDvise, IM-Medico, KEBO och Tillquist erbjuder helhetslösningar i form av produkter och tjänster till sjukvårds- och forskningsmiljöer. ADDvise-koncernens kunder finns både inom privat och offentlig sektor, främst i Norden.

Bolagets aktie är listad på Nasdaq OMX First North. Mangold Fondkommission AB, 08-503 015 50, är dess Certified Adviser och likviditetsgarant.

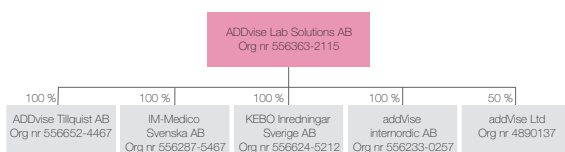
### För mer information

Rikard Akhtarzand, verkställande direktör  
Tel 08-564 851 86, 0765-25 90 71  
E-post: rikard.akhtarzand@addvise.se  
ADDvise Lab Solutions AB  
Box 20013, 161 02 Bromma

### Kommande rapportdatum

Niomånadersrapport 2012-11-06  
Bokslutskommuniké 2013-02-21

### Legal struktur



ADDvise legala struktur

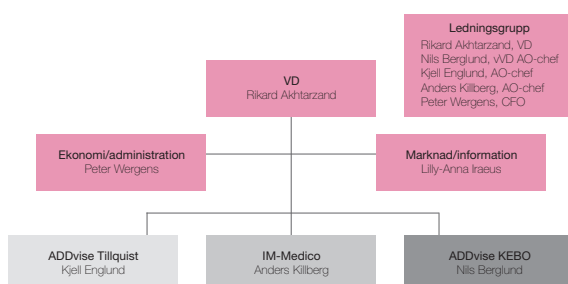
ADDvise Lab Solutions AB (publ)

Bromma den 9 augusti 2012

Styrelsen

*Denna rapport har inte varit föremål för granskning av bolagets revisorer.*

### Organisation



ADDvise organisation från juni 2012

Koncernen kSEK	2012-04-01 2012-06-30 <sup>2</sup>	2011-04-01 2011-06-30	2012-01-01 2012-06-30 <sup>2</sup>	2011-01-01 2011-06-30	2011-01-01 2011-12-31
Nettoomsättning	21 710	11 680	43 433	23 400	50 321
Övriga rörelseintäkter	17	268	130	293	145
	<b>21 727</b>	<b>11 948</b>	<b>43 563</b>	<b>23 693</b>	<b>50 466</b>
<b>Rörelsens kostnader</b>					
Material- och varukostnader	-10 404	-6 807	-23 385	-15 035	-32 530
Övriga externa kostnader	-3 400	-1 517	-6 405	-2 998	-5 573
Personalkostnader	-6 994	-2 834	-13 432	-5 779	-11 856
	<b>-20 798</b>	<b>-11 158</b>	<b>-43 222</b>	<b>-23 812</b>	<b>-49 959</b>
<b>EBITDA</b>	<b>929</b>	<b>790</b>	<b>341</b>	<b>-119</b>	<b>507</b>
Avskrivningar	-723	-323	-1 311	-639	-1 082
	<b>-723</b>	<b>-323</b>	<b>-1 311</b>	<b>-639</b>	<b>-1 082</b>
<b>Rörelseresultat</b>	<b>206</b>	<b>467</b>	<b>-970</b>	<b>-758</b>	<b>-575</b>
<b>Resultat från finansiella poster</b>					
Ränteintäkter och liknande resultatposter	7	4	28	8	51
Räntekostnader och liknande resultatposter	-312	-47	-553	-111	-255
	<b>-304</b>	<b>-43</b>	<b>-525</b>	<b>-103</b>	<b>-204</b>
<b>Resultat efter finansiella poster</b>	<b>-99</b>	<b>424</b>	<b>-1 495</b>	<b>-861</b>	<b>-779</b>
Skatt	0	0	0	0	504
<b>Resultat efter skatt</b>	<b>-99</b>	<b>424</b>	<b>-1 495</b>	<b>-861</b>	<b>-275</b>



Koncernen kSEK	2012-06-30 <sup>2</sup>	2011-06-30	2011-12-31
<b>TILLGÅNGAR</b>			
<b>Anläggningstillgångar</b>			
Balanserade utgifter	1 530	525	744
Goodwill	25 591	7 209	6 909
Maskiner och inventarier	1 728	1 376	1 506
Förbättringsutgifter på annans fastighet	332	66	197
	<b>29 181</b>	<b>9 176</b>	<b>9 356</b>
<b>Omsättningstillgångar</b>			
Material- och varulager	10 710	2 834	3 000
Kundfordringar	13 062	6 329	5 656
Övriga omsättningstillgångar	2 705	1 105	1 231
Upparbetad men ej fakturerad intäkt	3 742	929	1 537
Kassa och bank	5 169	93	2 633
	<b>35 388</b>	<b>11 290</b>	<b>14 057</b>
<b>SUMMA TILLGÅNGAR</b>	<b>64 569</b>	<b>20 466</b>	<b>23 413</b>
<b>EGET KAPITAL OCH SKULDER</b>			
<b>Eget kapital</b>			
Bundet eget kapital	5 599	4 142	4 712
Fritt eget kapital	6 148	2 129	4 531
	<b>11 747</b>	<b>6 271</b>	<b>9 243</b>
<b>Skulder</b>			
Avsättningar	6	742	0
Långfristiga skulder	24 857	3 656	617
Leverantörsskulder	11 577	4 654	5 894
Fakturerad men ej upparbetad intäkt	1 037	536	1 428
Övriga kortfristiga skulder	15 345	4 607	6 231
	<b>52 822</b>	<b>14 195</b>	<b>14 170</b>
<b>SUMMA EGET KAPITAL OCH SKULDER</b>	<b>64 569</b>	<b>20 466</b>	<b>23 413</b>

**Förändringar i eget kapital i koncernen**

Koncernen kSEK	2012-04-01 2012-06-30 <sup>2</sup>	2011-04-01 2011-06-30	2012-01-01 2012-06-30 <sup>2</sup>	2011-01-01 2011-06-30	2011-01-01 2011-12-31
Eget kapital, ingående balans	10 847	3 021	9 243	4 305	4 305
Utdelning	0	0	0	0	0
Nyemission	1 000	2 826	4 000	2 826	5 213
Periodens resultat	-99	424	-1 495	-861	-275
<b>Summa eget kapital vid periodens slut</b>	<b>11 747</b>	<b>6 271</b>	<b>11 747</b>	<b>6 271</b>	<b>9 243</b>

**Kassaflödesanalys koncernen i sammandrag**

Koncernen kSEK	2012-04-01 2012-06-30 <sup>2</sup>	2011-04-01 2011-06-30	2012-01-01 2012-06-30 <sup>2</sup>	2011-01-01 2011-06-30	2011-01-01 2011-12-31
Från den löpande verksamheten före förändring av rörelsekapital	750	747	-72	-220	288
Från förändring av rörelsekapital	196	-3 502	1 425	-1 171	841
Från investeringsverksamheten	-10 354	-234	-18 566	-390	-1 022
Från finansieringsverksamheten	9 870	2 224	19 748	1 175	1 827
<b>Periodens kassaflöde</b>	<b>462</b>	<b>-765</b>	<b>2 535</b>	<b>-606</b>	<b>1 934</b>
Likvida medel vid periodens början	4 706	858	2 633	699	699
Periodens kassaflöde	462	-765	2 535	-606	1 934
<b>Likvida medel vid periodens slut</b>	<b>5 169</b>	<b>93</b>	<b>5 169</b>	<b>93</b>	<b>2 633</b>

**Fem kvartal i sammandrag för koncernen**

Koncernen kSEK	2012-04-01 2012-06-30 <sup>2</sup>	2012-01-01 2012-03-31 <sup>2</sup>	2011-10-01 2011-12-31	2011-07-01 2011-09-30	2011-04-01 2011-06-30
Nettoomsättning	21 710	21 723	16 941	9 981	11 680
Övriga rörelseintäkter	17	113	-191	43	268
Varukostnader	-10 404	-12 981	-11 951	-5 544	-6 807
<b>Bruttoresultat</b>	<b>11 323</b>	<b>8 855</b>	<b>4 799</b>	<b>4 480</b>	<b>5 141</b>
Övriga externa kostnader	-3 400	-3 005	-1 145	-1 432	-1 517
Personalkostnader	-6 994	-6 438	-3 230	-2 847	-2 834
	<b>-10 394</b>	<b>-9 443</b>	<b>-4 375</b>	<b>-4 279</b>	<b>-4 351</b>
<b>EBITDA</b>	<b>929</b>	<b>-588</b>	<b>424</b>	<b>201</b>	<b>790</b>
Avskrivningar	-723	-587	-102	-341	-323
<b>Rörelseresultat</b>	<b>206</b>	<b>-1 175</b>	<b>322</b>	<b>-140</b>	<b>467</b>
Finansnetto	-304	-221	-53	-48	-43
<b>Resultat efter finansiella poster</b>	<b>-99</b>	<b>-1 396</b>	<b>269</b>	<b>-187</b>	<b>424</b>
<b>Resultat före skatt</b>	<b>-99</b>	<b>-1 396</b>	<b>269</b>	<b>-187</b>	<b>424</b>

	2012-04-01 2012-06-30 <sup>2</sup>	2011-04-01 2011-06-30	2012-01-01 2012-06-30 <sup>2</sup>	2011-01-01 2011-06-30	2011-01-01 2011-12-31
Orderingång, kSEK	22 200	12 369	43 067	23 368	53 027
Nettoomsättning, kSEK	21 710	11 680	43 433	23 400	50 321
EBITDA, kSEK	929	790	341	-119	507
Bruttomarginal, %	52,1 %	43,0 %	46,3 %	36,5 %	35,5 %
EBITDA-marginal, %	4,3 %	6,8 %	0,8 %	-0,5 %	1,0 %
Rörelsemarginal, %	0,9 %	4,0 %	neg	neg	neg
Vinstmarginal före skatt, %	neg	3,6 %	neg	neg	neg
Eget kapital, kSEK	11 747	6 271	11 747	6 271	9 243
Räntabilitet på sysselsatt kapital, %	0,6 %	5,1 %	neg	neg	neg
Räntabilitet på eget kapital, %	neg	9,1 %	neg	neg	neg
Soliditet, %	18,2 %	31,5 %	18,2 %	31,5 %	39,5 %
Genomsnittligt antal anställda	49	20	48	21	21
Resultat per aktie efter skatt, SEK	0,0	0,1	-0,3	-0,2	-0,1
Eget kapital per aktie, SEK	2,2	1,6	2,2	1,6	2,1
Utdelning per aktie, SEK	0,0	0,0	0,0	0,0	0,0
Aktiekurs vid utgången av perioden	5,10	4,30	5,10	4,30	4,93
Antal utestående aktier före och efter utspädning	5 375 572	3 917 898	5 375 572	3 917 898	4 487 898
Genomsnittligt antal utestående aktier före och efter utspädning	5 231 506	3 349 743	5 112 705	3 314 865	3 621 983

### Nyckeltalsdefinitioner

EBITDA	Rörelseresultat före avskrivningar.
Eget kapital per aktie	Eget kapital vid periodens slut dividerat med antal aktier vid periodens slut.
Genomsnittligt antal anställda	Genomsnitt av antal anställda vid varje kvartals utgång.
Nettoomsättning	Fakturering under perioden justerat med arbete aktiverat för egen räkning vid periodens slut.
Orderingång	Värde på av kunder lagda order.
Resultat per aktie efter skatt	Resultat efter skatt dividerat med antal aktier vid periodens slut.
Räntabilitet på eget kapital	Resultat efter skatt i procent av genomsnittligt eget kapital inklusive 73,7 procent av obeskattade reserver.
Räntabilitet på sysselsatt kapital	Resultat efter finansiella poster plus finansiella kostnader i procent av genomsnittligt sysselsatt kapital. Genomsnittligt sysselsatt kapital beräknas som sysselsatt kapital vid periodens början plus sysselsatt kapital vid periodens slut dividerat med 2.
Rörelsemarginal	Rörelseresultat i procent av nettoomsättningen.
Rörelseresultat	Resultat före finansiella poster och skatt.
Soliditet	Justerat eget kapital i procent av balansomslutningen.
Sysselsatt kapital	Balansomslutningen reducerad med icke räntebärande skulder.
Vinstmarginal före skatt	Resultat efter finansposter i procent av nettoomsättningen.

Moderbolaget kSEK	2012-04-01 2012-06-30	2011-04-01 2011-06-30	2012-01-01 2012-06-30	2011-01-01 2011-06-30	2011-01-01 2011-12-31
Nettoomsättning	6 235	6 791	13 397	15 679	32 725
Övriga rörelseintäkter	17	12	292	37	91
	<b>6 252</b>	<b>6 803</b>	<b>13 689</b>	<b>15 716</b>	<b>32 816</b>
<b>Rörelsens kostnader</b>					
Material- och varukostnader	-2 140	-4 236	-7 240	-10 487	-21 582
Övriga externa kostnader	-1 208	-1 045	-2 080	-2 018	-3 978
Personalkostnader	-2 222	-1 677	-4 382	-3 433	-6 945
	<b>-5 571</b>	<b>-6 958</b>	<b>-13 702</b>	<b>-15 938</b>	<b>-32 505</b>
<b>EBITDA</b>	<b>681</b>	<b>-155</b>	<b>-13</b>	<b>-222</b>	<b>311</b>
Avskrivningar	-88	-62	-171	-118	-262
	<b>-88</b>	<b>-62</b>	<b>-171</b>	<b>-118</b>	<b>-262</b>
<b>Rörelseresultat</b>	<b>593</b>	<b>-217</b>	<b>-185</b>	<b>-340</b>	<b>49</b>
<b>Resultat från finansiella poster</b>					
Resultat från andelar i koncernföretag	0	0	0	0	2 110
Nedskrivning aktier i koncernföretag	0	0	0	0	-966
Ränteutgifter och liknande resultatposter	1	4	9	5	15
Räntekostnader och liknande resultatposter	-213	-25	-349	-76	-179
	<b>-212</b>	<b>-21</b>	<b>-341</b>	<b>-71</b>	<b>980</b>
<b>Resultat efter finansiella poster</b>	<b>380</b>	<b>-238</b>	<b>-526</b>	<b>-411</b>	<b>1 029</b>
Jämförelsestörande poster	0	0	0	0	0
Bokslutsdispositioner	0	0	0	0	0
Skatt	0	0	0	0	0
<b>Resultat efter skatt</b>	<b>380</b>	<b>-238</b>	<b>-526</b>	<b>-411</b>	<b>1 029</b>

Moderbolaget kSEK	2012-06-30	2011-06-30	2011-12-31
<b>TILLGÅNGAR</b>			
<b>Anläggningstillgångar</b>			
Balanserade utgifter	555	348	350
Maskiner och inventarier	262	228	220
Förbättringsutgift på annans fastighet	169	0	134
Andelar i dotterbolag	28 710	10 861	10 000
	<b>29 696</b>	<b>11 437</b>	<b>10 704</b>
<b>Omsättningstillgångar</b>			
Material- och varulager	1 545	1 074	1 101
Kundfordringar	2 905	2 726	2 941
Övriga omsättningstillgångar	1 418	609	1 505
Upparbetad men ej fakturerad intäkt	3 340	453	1 226
Kassa och bank	1 527	84	1 766
	<b>10 735</b>	<b>4 947</b>	<b>8 539</b>
<b>SUMMA TILLGÅNGAR</b>	<b>40 431</b>	<b>16 384</b>	<b>19 243</b>
<b>EGET KAPITAL OCH SKULDER</b>			
<b>Eget kapital</b>			
Bundet eget kapital	5 594	4 137	4 707
Fritt eget kapital	7 960	2 115	5 374
	<b>13 554</b>	<b>6 252</b>	<b>10 081</b>
<b>Skulder</b>			
Avsättningar	0	100	0
Långfristiga skulder	16 503	3 945	0
Leverantörsskulder	2 774	2 875	3 890
Fakturerad men ej upparbetad intäkt	976	438	1 244
Övriga kortfristiga skulder	6 624	2 774	4 028
	<b>26 877</b>	<b>10 132</b>	<b>9 162</b>
<b>SUMMA EGET KAPITAL OCH SKULDER</b>	<b>40 431</b>	<b>16 384</b>	<b>19 243</b>

## Kassaflödesanalys moderbolaget i sammandrag

Moderbolaget kSEK	2012-04-01 2012-06-30	2011-04-01 2011-06-30	2012-01-01 2012-06-30	2011-01-01 2011-06-30	2011-01-01 2011-12-31
Från den löpande verksamheten före förändring av rörelsekapital	469	-176	-353	-293	2 267
Från förändring av rörelsekapital	-4 532	-2 403	-1 035	-1 638	-2 037
Från investeringsverksamheten	-10 038	-33	-19 263	-188	-573
Från finansieringsverksamheten	13 840	2 612	20 415	2 111	2 017
<b>Periodens kassaflöde</b>	<b>-261</b>	<b>0</b>	<b>-237</b>	<b>-8</b>	<b>1 674</b>
Likvida medel vid periodens början	1 789	84	1 766	92	92
Periodens kassaflöde	-261	0	-237	-8	1 674
<b>Likvida medel vid periodens slut</b>	<b>1 527</b>	<b>84</b>	<b>1 527</b>	<b>84</b>	<b>1 766</b>

## Noter

- 1 EBITDA är rörelseresultatet före avskrivningar.
- 2 Från och med 1 januari 2012 konsolideras ADDvise Tillquist AB. Från och med 1 juni 2012 konsolideras IM-Medico Svenska AB. Förvärvsanalysen avseende förvärvet av IM-Medico Svenska AB är endast preliminär eftersom förvärvet genomfördes så sent som den 1 juni 2012. Förvärvet av IM-Medico Svenska AB inkluderar en tilläggsköpeskilling, beräknad på bolagets rörelseresultat före avskrivningar för perioden 2012-05-01 – 2013-04-30.
- 3 Siffrorna är ej reviderade profomasiffror 2012 med IM-Medico Svenska AB i ADDvise-koncernen från och med 1 januari 2012.