



ADDvise

Hållbarhetsrapport
2023

Innehåll

ADDvise hållbarhetsmål	3
Hållbarhet enligt ADDvise	4
Väsentlighetsanalys	7
Dubbel väsentlighetsanalys	8
FN:s Agenda 2030	9
Risker och riskhantering	10
Fokusområden	13
Utblick	19
Underskrifter	20
Revisorns yttrande	21

Detta är ADDvise Group AB:s (publ) ("ADDvise" eller "Bolaget") hållbarhetsrapport som avser räkenskapsåret 2023. Hållbarhetsrapporten omfattar moderbolaget ADDvise Group AB (556363-2115) med dotterbolag.

Dotterbolag förvärvade 2023 konsolideras i ADDvise-koncernen enligt följande: Diabetic Supplies Inc från och med den 7 augusti 2023, Kolplast CI S A från och med den 30 september 2023, Axelerist Inc från och med den 22 november 2023, Labplan Ltd från och med den 22 december 2023. I några fall tillämpas annan avgränsning i hållbarhetsrapportens siffror, vilket då anges i anslutning till avvikelsen.

Hållbarhetsrapporten är upprättad i enlighet med bestämmelserna i Årsredovisningslagen ÅRL sjätte och sjunde kapitlet. Vid upprättande av hållbarhetsrapporten har vägledning och inspiration hämtats från Global Reporting Initiatives (GRI) standarder för hållbarhetsrapportering och EU:s kommande redovisningsdirektiv CSRD.

Styrelsen för ADDvise har vid undertecknande av års- och koncernredovisningen godkänt hållbarhetsrapporten.

Långsiktiga hållbarhetsmål till 2030, med basår 2022

ADDvise har valt hållbarhetsmål som ska ha en tydlig koppling till visionen om att bidra till ett hållbart samhälle genom produkter och tjänster som förbättrar, förlänger och räddar människors liv. Hållbarhetsmålen, i kombination med de finansiella målen, ska säkerställa att ADDvise styr mot en långsiktigt lönsam och hållbar tillväxt. Under året har ADDvise börjat utforma mätning och uppföljning av de långsiktiga hållbarhetsmål som fastställdes 2022 till år 2030, med basåret 2022.

Miljö

- Målet är att reducera koncernens **koldioxidintensitet** med 50% i scope 1 & 2. Koldioxidintensiteten beräknas som koldioxidekvivalent (CO2e) dividerat med koncernens nettoomsättning.

Ekonomi / Styrning

- Samtliga bolag i koncernen ska ha **incitament** kopplade till hållbarhetsrelaterade mål.

- 100% av förvärven ska bidra till FN:s hållbarhetsmål nr 3 God hälsa och välbefinnande samt uppfylla kraven i vår policy för **hållbara investeringar**.
- 1,5 % av nettoomsättningen ska avsättas till **produktutveckling** av produkter som förbättrar, förlänger och räddar människors liv.

Sociala

- Uppnå **jämn könsfördelning** av personer i styrelse och ledande befattningar (jämn fördelning mellan män och kvinnor är representerade inom spannet 40–60%).
- Samtliga bolag i koncernen ska efterleva **Code of Conduct**.
- Sjukfrånvaro** på max 5%.
- Nollvision** för arbetsplatsolyckor.

Uppföljning av mål	Mäts som	Mål 2030	Basår 2022	Utfall 2023	Status
Halvera energiintensiteten, Scope 1+2	CO2e/nettoomsättning	-50	1,01	0,61	● (1)
Hållbarhetsrelaterade incitament i alla bolag	Andel bolag med incitament	100%	-	-	● (2)
100% hållbara förvärv	Andel förvärv som uppfyller kriterierna	100%	100%	100%	● (3)
Finansiera produktutveckling inom hälsa	% av nettomsättning	1,50%	-	-	● (4)
Jämn könsfördelning i styrelse	Andel kvinnor	40-60%	40%	40%	●
Jämn könsfördelning i ledande befattningar på koncernnivå	Andel kvinnor	40-60%	15%	16%	● (5)
Jämn könsfördelning i ledande befattningar på bolagsnivå	Andel kvinnor	40-60%	-	29%	● (6)
Samtliga bolag i koncernen ska efterleva Code of Conduct	Andel bolag som uppfyller kriterierna	100%	-	-	● (7)
Låg sjukfrånvaro	Frånvaro pga ohälsa i förhållande till arbetad tid	<5%	3,15%	1,47%	● (8)
Inga arbetsplatsolyckor	Antal olyckor	0	30	16	●

Not 1: Informationsinsamling för klimatberäkningarna behöver utvecklas innan uppföljning mot målet är relevant.

Not 2: Incitament kopplat till hållbarhet är ännu ej utformade.

Not 3: Definitioner, riktlinjer och uppföljning behöver vidareutvecklas. Samtliga förvärv 2022 och 2023 stödjer FN:s Mål nr 3.

Not 4: Definitioner, riktlinjer och uppföljning behöver utformas.

Not 5: Inkluderar företagsledning i moderbolag samt VD i dotterbolag.

Not 6: Inkluderar av dotterbolagen identifierade personer i ledande befattning.

Not 7: Definitioner, riktlinjer och uppföljning behöver utformas.

Not 8: Siffran omfattar såväl sjukdom som arbetsrelaterad ohälsa. Definitioner, incidentrapportering och uppföljning behöver vidareutvecklas.

Att förbättra, förlänga och rädda människors liv

ADDvise affärsidé kännetecknas av en strävan att förbättra, förlänga och rädda människors liv genom att utveckla och tillhandahålla produkter och tjänster till sjukvård och forskning. Det är ett socialt ansvarstagande som bidrar till ett mer hållbart samhälle. Hållbarhet är mer än den sociala aspekten som är kopplad till kärnverksamheten, det handlar om att ta ansvar och påverka i alla led. ADDvise hållbarhetsarbete bygger på detta gemensamma åtagande. Koncernen och alla företag i gruppen ska ständigt utvecklas och förbättras med ett helhetsperspektiv på miljö, sociala aspekter och affärsverksamheten.

Hållbarhet fortsätter att vara ett starkt fokusområde och är en fundamental del i strävan att nå bättre affärsresultat. Under året har ett omfattande arbete genomförts för att börja kartlägga samtliga dotterbolags värdekedjor, leverantörer och väsentliga hållbarhetsfrågor.



Koncernchef Rikard Akhtarzand

Arbetet ingår i den dubbla väsentlighetsanalys som är ett led i förberedelserna för EU:s nya direktiv om hållbarhetsrapportering, CSRD. Förberedelserna fortsätter under 2024 inför ikraftträdande 2025.

ADDvise strävar efter att arbeta och investera hållbart. Tidigare formulerade hållbarhetsmål kvarstår och under året har en systematisk uppföljning av utfall mot målen börjat utformas. Arbetet med väsentlighetsanalysen har ökat förståelsen för koncernens påverkan och utgör en grund för att identifiera åtgärder för framtiden.

Omvärldens förväntningar på att se konkreta förbättringsresultat inom hållbarhet påskyndar arbetet och driver på utvecklingen. Kommunikation och transparens inom området efterfrågas i större utsträckning av ADDvise olika intressenter såsom aktieägare, investerare och finansiella institutioner, medarbetare, dotterbolag, kunder och leverantörer. Det pågående arbetet kommer att ytterligare stärka ADDvise förmåga att lämna sådan information.

Affärsmodell

ADDvise är en internationell life science-koncern med dotterbolag i Sverige, USA, Irland, Brasilien med flera. Genom vår decentraliserade ägarmodell utvecklar och förvärvar vi högkvalitativa företag inom våra två affärsområden; Lab och Sjukvård.

Flera faktorer bidrar till långsiktig efterfrågan på produkter och tjänster inom marknaden för life science och medicinteknik. Behov av ökad kapacitet och modernisering är omfattande både inom privat och offentlig sjukvårds- och laboratoriesektor. En ökande och åldrande befolkning i nästan samtliga av världens länder skapar långsiktig efterfrågan på våra produkter och tjänster.

Decentralisering

ADDvise är en långsiktig ägare med en decentraliserad ägarmodell, med fokus att behålla entreprenörsandan och affärsförmågan på lokal nivå i dotterbolagen.

Varje företag fungerar som en separat enhet och drivs självständigt för att upprätthålla sin strategi och kultur. Ägarmodellen möjliggör produktutveckling och att viktiga kommersiella beslut fattas närmast kunderna mot bakgrund av kulturella och geografiska överväganden.

Stöd och samverkan inom koncernern

Alltmer komplexa regelverk skapar betydande hinder för mindre aktörer som kämpar för att avsätta tillräckliga resurser för att säkerställa full efterlevnad. Därför finns det en funktion för QA/RA (quality assurance/regulatory assurance) på koncernnivå som erbjuder dotterbolagen stöd och vägledning för att säkerställa att koncernens bolag uppfyller gällande kvalitetsstandarder, lagar och förordningar.

Marknaderna för såväl laboratorie- som sjukvårdsrelaterade verksamheter är hårt reglerade, vilket medför höga kvalitetskrav på koncernens bolag. Vanligt förekommande certifieringar, standarder och myndighetsgodkännanden bland dotterbolagen är till exempel ISO 13485, ISO 17025, FDA approved, EU Regulation 2017/745 (MDR), DEA, SE, NC Board of Pharmacy, State Pharmacy Boards, Health Canada. Moderbolaget är sedan 2009 certifierat enligt ISO 9001 och ISO 14001, de mest vedertagna globala ledningssystemen för kvalitet respektive miljö.

Dotterbolagen i ADDvise-koncernen erbjuder centralt stöd i allt från strategiska beslut till rådgivning avseende prissättning, marknadsföring samt balansräknings- och rörelsekapitalsoptimering. Utbyte av kunskap, erfarenheter och affärsmöjligheter med systembolagen i koncernen uppmuntras och flera av bolagen har långtgående affärssamarbeten.

Styrning och ansvar för hållbarhetsaspekter i verksamheten

Det är styrelsen som har det övergripande ansvaret för förvaltningen av ADDvise, vilket även innefattar frågor relaterade till hållbart företagande. Styrelsen får uppdateringar och information relaterade till hållbart företagande vid behov av VD. VD ansvarar för att verkställa styrelsens beslut och strategier.

ADDvise styrelse har fastställt en uppförandekod som gäller för samtliga koncernens bolag och medarbetare.

Den gäller också för leverantörer, underleverantörer, kunder och samarbetspartners. Uppförandekoden finns tillgänglig på ADDvise hemsida. Det är valfritt för bolagen i koncernen att implementera den koncerngemensamma uppförandekoden, alternativt att utforma en företagsspecifik. Kravet är att den företagsspecifika uppförandekoden ska minst uppfylla kraven i den koncerngemensamma uppförandekoden.

Sedan 2022 finns en Sustainability Manager på deltid som under första halvåret 2024 övergår till att på heltid stödja organisationen med hållbarhetsfrågorna. Denna ansvarar för att ta fram beslutsunderlag, göra analyser och bistå ledningen med att verkställa de beslut som fattas. Den hållbarhetsansvarige leder också arbetet med att stötta dotterbolagen i deras hållbarhetsarbete.

ADDvise ambition är att alla medarbetare ska känna ägandeskap kring frågor inom hållbart företagande som ligger nära den egna befattningen. ADDvise har under året genomfört utbildningar och workshops för anställda inom företaget för att öka förståelse och kompetens samt skapa ökat engagemang.

Styrande dokument och riktlinjer

Den grundläggande utgångspunkten för ADDvise hållbarhetsarbete är att minimera de potentiella negativa effekterna av verksamheten, minimera risker samt dra nytta av de möjligheter som hållbart företagande innebär.

ADDvise verksamhetspolicy gäller för hela koncernen vilken inkluderar hållbarhetsaspekten.

Policyn behandlar bland annat miljöfrågor, respekt för mänskliga rättigheter samt anställningsvillkor. Delar av policyn såsom ambitioner framgår av denna hållbarhetsrapport.

Policyn i sin helhet finns att tillgå på företagets hemsida. ADDvise planerar att ta fram en mer detaljerad hållbarhetspolicy samt även komplettera med hållbarhetsriktlinjer för dotterbolagen samt en policy för hållbara investeringar. Dessa styrande dokument ska gå i linje med de långsiktiga hållbarhetsmål som gäller för hela koncernen och som finns att läsa på ADDvise hemsida samt längre fram i denna rapport.

Leverantörskedja

Bolagen i ADDvisekoncernen arbetar med produkter och lösningar för ett stort antal globala leverantörer. Leverantörsrelationerna består till största del av långa och täta samarbeten, vilket skapar goda möjlighet till dialog och kontroll. Enligt ADDvise decentraliserade ägarmodell har respektive dotterbolag ansvar för att säkerställa att deras leverantörer följer lagar, regler och gällande uppförandekod.

ADDvise styrelse har fastställt en uppförandekod som gäller för samtliga koncernens bolag och medarbetare. Den gäller också för leverantörer, underleverantörer, kunder och samarbetspartners. Det är valfritt för bolagen i koncernen att implementera den koncerngemensamma uppförandekoden, alternativt att utforma en företagsspecifik. Kravet är att den företagsspecifika uppförandekoden minst uppfyller kraven i den koncerngemensamma uppförandekoden.

ADDvise har en visselblåsarfunktion för att samtliga parter ska kunna rapportera eventuella avvikelser från uppförandekoden. Visselblåsarsystemet är en del i ADDvise arbete för att upprätthålla en transparent affärsmiljö, hög affärsetik och hållbar verksamhet. Det möjliggör att ADDvise kan upptäcka och åtgärda eventuella överträdelser eller missförhållanden i ett tidigt skede.

Motverka diskriminering

ADDvise har nolltolerans mot diskriminering oavsett grund och strävar efter en kultur som präglas av jämställdhet och mångfald. Detta är tydligt uttryckt i jämställdhetspolicyn vilken är kommunicerad till samtliga anställda. ADDvise styrelse antog under 2022 en uppdaterad uppförandekod som delvis är baserad på de av FN beslutade mänskliga rättigheterna. Även denna är kommunicerad till samtliga anställda och implementerad i verksamheten.

VD på respektive dotterbolag ansvarar för att det finns en uppförandekod samt att personalen är informerad och utbildad kring uppförandekoden och mänskliga rättigheter. Dotterbolagen formulerar lokala policydokument anpassade till respektive verksamhet.

En hållbarhetssektion har skapats på ADDvise hemsida, www.addvisegroup.se/hallbarhet, för att kommunicera hållbarhetsinsatser. Det är en del i arbetet att öka transparensen och tillgängliggöra information på ett enkelt och tydligt sätt för intressenter.

Identifiering av väsentliga hållbarhetsfrågor

Väsentlighetsanalysen valideras årligen och ADDvise utvecklar kontinuerligt arbetet med att identifiera och fördjupa förståelsen för, och arbetet med, hållbarhetsfrågorna. ADDvise verkar i en icke-cyklisk marknad och har därför beslutat att vartannat år göra en mer omfattande intressent- och väsentlighetsanalys.

Väsentlighetsanalys 2021

2021 genomfördes ADDvise första hållbarhetsrapport och det genomfördes en mindre intressent- och väsentlighetsanalys.

Väsentlighetsanalys 2022

2022 genomfördes en omfattande komplettering av intressent- och väsentlighetsanalysen. För att definiera de mest väsentliga hållbarhetsfrågorna använde ADDvise resultaten från intressentdialoger, analyser av ADDvises strategiska frågor, risker, utmaningar och mål. Även makrotrender och drivkrafter i samhället samt en branschjämförelse med andra bolag togs i beaktning för att uppnå jämförbarhet och transparens. Planerade och kommande lagändringar samt standarder granskades och inkluderades för att säkerställa att ADDvises arbete utvecklas i önskad riktning.

Väsentlighetsanalysen har kartlagt vilka aspekter inom hållbart företagande som är av störst vikt för ADDvise och var påverkan kan anses störst. Analysen har utgått från risker och möjligheter relaterade till hållbart företagande. De övergripande områden som beaktats har varit miljö, sociala förhållanden, personalfrågor, respekt för mänskliga rättigheter, antikorruption och styrningsfrågor, en indelning som säkerställer lagkraven om hållbarhetsinformation enligt ÅRL. Analysen har utgått från kärnverksamheten och tar sikte på internationella riktlinjer och globala initiativ. Resultatet av analysen framgår av de ämnen och resultatindikatorer som presenteras i denna rapport. Störst fokus lägger ADDvise vid styrningsfrågor, miljö och sociala förhållanden.

Intressentanalys 2022

ADDvise har identifierat de viktigaste intressentgrupper, som direkt eller indirekt kan påverka eller som påverkas av de beslut som ADDvise fattar: aktieägare, investerare och finansiella institutioner, medarbetare, dotterbolag, kunder och leverantörer. Dessa är identifierade med utgångspunkt i vilken utsträckning de påverkar eller påverkas av koncernens arbete.

ADDvise har en löpande dialog med intressenter i syfte att få insikt om vilka frågor som är viktigast för intressenterna samt deras behov och förväntningar på ADDvise. Att föra en kontinuerlig dialog med intressenter är en viktig del av ADDvise hållbarhetsarbete. Analyser och jämförelser med bolag i liknande branscher och med liknande affärsmodeller görs även för att säkerställa att arbetet ligger på en god nivå.

Representanter både utanför och inom ADDvise har vid den senast genomförda intressentdialogen fått frågor om ADDvise hållbarhetsarbete samt vad som är viktigt för företaget att tänka på inför framtida utmaningar. Majoriteten av respondenterna kom från Sverige eller USA, men även medarbetare, leverantörer och kunder från andra delar av världen har svarat. Dialogerna visade att det finns ett stort engagemang för ADDvise hållbarhetsarbete. Dialogerna genomfördes både fysiskt och digitalt, i samband med internutbildningar, workshops, dialog kring hållbarhet, enkätundersökningar, frågeformulär, årsstämma, analytikerträffar, investerarmöten, medarbetarsamtal, samt personliga och offentliga möten.

Dubbel väsentlighetsanalys 2023-2024

Under 2023 har ADDvise påbörjat en mer omfattande väsentlighetsanalys som utgår från riktlinjerna i EU:s nya redovisningsdirektiv CSRD, Corporate Sustainability Reporting Directive, och tillhörande redovisningsstandarder, ESRS, European Sustainability Reporting Standards. Väsentlighetsanalysen kommer slutföras under 2024, inklusive en förnyad undersökning av intressenternas perspektiv som del i den dubbla väsentlighetsanalysen.

Intervjuer har genomförts med nyckelpersoner i respektive dotterbolag för att skapa en förståelse för varje dotterbolags värdekedja, påverkan och risker. Information har samlats in om väsentliga leverantörer, inköpta varor och tjänster samt om de behov som varje bolag tillgodoser på marknaden. Arbetet fortsätter under 2024 för att resultera i en så kallad dubbel väsentlighetsanalys för hela ADDvise Group.

Resultatet från den dubbla väsentlighetsanalysen kommer sedan att ligga till grund för såväl förberedelserna för att kunna hållbarhetsrapportera enligt CSRD från och med 2025 som det mer långsiktiga arbetet mot de uppsatta hållbarhetsmålen.

Viktiga hållbarhetsaspekter 2023

En dubbel väsentlighetsanalys enligt CSRD har påbörjats under året. Väsentlighetsanalysen syftar till att kartlägga vilka hållbarhetsfrågor som är väsentliga för ADDvise och som därmed ska omfattas av framtida hållbarhetsrapportering enligt CSRD. Den har bland annat fokuserat på:

- Samtliga dotterbolags värdekedjor och affärsmodell, deras varor och tjänster.
- De kundgrupper som betjänas.
- Kartläggning av varje dotterbolags viktigaste inköp och leverantörer, för att klargöra ingående råvaror, komponenter och varifrån inköpen görs. Allt i syfte att kunna identifiera potentiella hållbarhetsrisker.
- Förutsättningar för att skapa en bild av viktiga hörnstenar hos dotterbolagen för ett långsiktigt metodiskt och stabilt hållbarhetsarbete, som bygger på redan etablerade processer, såsom tillstånd, certifikat, ledningssystem och arbetsmiljöarbete i bolagen.

- En uppföljning av hur dotterbolagen arbetar med ADDvise koncerngemensamma Code of conduct.

Informationsinsamling och rapportering

Arbete har också utförts för att utveckla tillgång till och rapportering av hållbarhetsrelaterad information, till exempel genom insamling av underlag till fler nyckeltal, och genom nya rutiner för informationsinhämtning. Metoderna är under utveckling.

ADDvise Academy

Under året har en webbaserad utbildningsplattform, ADDvise Academy, tagits fram för att effektivisera utbildnings- och informationsinsatser samt för att underlätta onboarding av förvärvade bolag. En rad interaktiva utbildningar finns på plats redan från start och fler moduler kommer läggas till när nya behov identifieras. Plattformen väntas bli ett viktigt hjälpmedel i hållbarhetsarbetet.

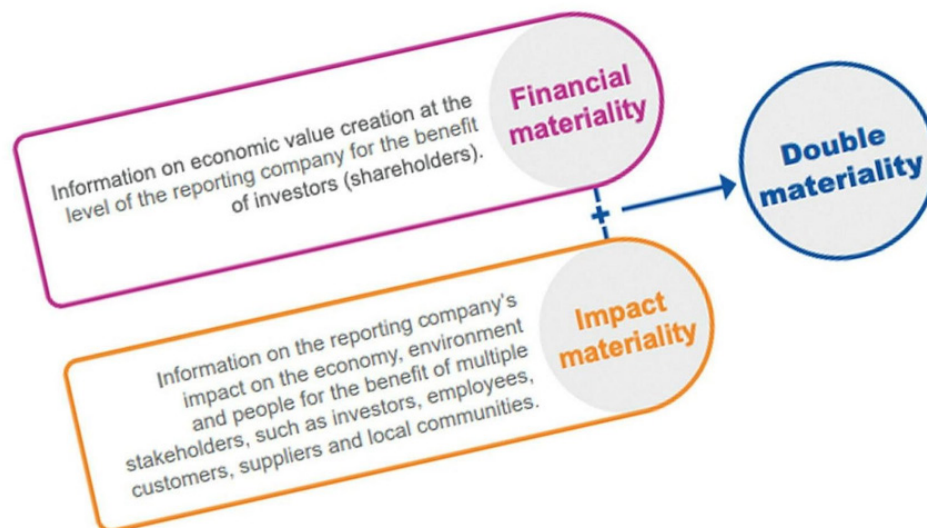


Illustration av dubbel väsentlighet, enligt GRI.

ADDvise bidrar till FN:s Globala Hållbarhetsmål, Agenda 2030

Hållbarhet är en viktig och självklar del i ADDvise arbete. Att koppla ADDvise arbete till etablerade ramverk och att stödja globala initiativ är en del i att vara transparent och tydliggöra vad ADDvise tycker är viktigt. Ett sådant ramverk är SDG, Sustainable Development Goals, som är FN:s mål för hållbar utveckling. Tillsammans med en rad mätbara indikatorer och mål utgör de visionen och ramen för en agenda fram till år 2030 för hållbarhetsarbetet både i företag och generellt i samhället. Grundsynen är att social, ekonomisk och miljömässig utveckling går hand i hand och måste samverka för att lyckas.

I ADDvise väsentlighetsanalys år 2022 identifierades vilka så kallade SDG som ADDvise med dotterbolag bidrar till. ADDvise bidrar på flera sätt, men med affärsidén att förbättra, förlänga och rädda människors liv, är bidraget allra störst i förhållande till SDG3, det globala hållbarhetsmålet om hälsa.

Nedan anges ett antal viktiga frågor, men observera att listan inte är uttömmande utan även kan inkludera klimat och miljö, antikorrupktion med mera.

Mål 3 – God hälsa och välbefinnande

ADDvise dotterbolag bidrar med lösningar inom sjukvård-, laboratorieverksamhet och forskning. De bidrar bland annat till att förbättra sjukvårdsprocesser och produkter, möjliggör säker och modern forskning, utveckling av mediciner samt tillhandahåller hjälpmedel och förbrukningsartiklar för egenvård och klinisk verksamhet.

Mål 5 – Jämställdhet

ADDvise arbetar för att uppnå jämställdhet i arbetslivet. Som mått har ADDvise valt fördelning mellan könen på 40/60 procent. Det långsiktiga hållbarhetsmålet är ännu inte uppfyllt, men utvecklingen går i rätt riktning. På koncernnivå ligger fokus på personer i styrelse och ledande befattningar. Sedan 2022 uppfylls målen på styrelsenivå.

Mål 8 – Anständiga arbetsvillkor och ekonomisk tillväxt

Det är av största vikt för ADDvise att vara en arbetsgivare med anständiga arbetsvillkor. Det gäller såväl i de egna företagen som i övriga led i värdekedjan där inflytandet är betydligt mindre. Till stöd i arbetet har ADDvise utformat en uppförandekod som delvis är baserad på de av FN beslutade mänskliga rättigheterna och som varje bolag har ansvar för att tillämpa och kommunicera med sina intressenter.

Mål 10 – Minskad ojämlikhet

ADDvise uppmuntrar att bolag i koncernen där så är möjligt anlitar leverantörer för produktion som arbetar med att skapa arbetstillfällen och inkludering av människor oavsett funktionsvariationer eller arbetsförmåga.

Mål 12 – Hållbar konsumtion och produktion

Bolagen inom koncernen arbetar ständigt för att förbättra och utveckla tillvägagångssättet för produktion. De utvärderar hållbara materialval och ser över förpackningsmaterial för att uppnå en så hållbar produktion som möjligt.



Hållbarhetsrelaterade risker och riskhantering

Om riskanalysen

Riskanalysen nedan baseras på resultatet av den analys av väsentliga hållbarhetsfrågor som utfördes 2022. Beskrivningen har inte uppdaterats för 2023.

En pågående översyn och uppdatering av hållbarhetsrelaterade risker görs inom ramen för den dubbla väsentlighetsanalys som genomförs 2023-2024, vars resultat redovisas i hållbarhetsrapporten för 2024.

Härutöver hänvisas även till avsnitt om risker i ADDvise årsredovisning för 2023.

Väsentliga risker	Beskrivning av riskhantering
Miljö	
Klimatförändringar	
<p>Beroende på hur de globala växthusgasutsläppen utvecklas står jorden med stor sannolikhet inför en höjning av den globala medeltemperaturen. Detta kommer påverka olika delar av jorden på olika sätt. ADDvise har största delen av verksamheten i USA.</p> <p>ADDvise analys visar att en förändring av klimatet inte skulle utgöra något väsentligt hot mot verksamheten förutom en risk att eventuella försäkringskostnader kan öka i och med exempelvis mer extremväder så som kraftigare nederbörd och liknande.</p> <p>Det kan även komma att påverka valet av fraktsätt av produkter.</p>	<p>ADDvise kan inte ensamt påverka klimatförändringarna men arbetar aktivt för att minska den egna påverkan. Att aktivt arbeta för en minskad klimatpåverkan är även en del i att bidra till debatten och sätta en standard om att bolag bör arbeta för att minska den egna påverkan på miljön. ADDvise arbetar enligt en decentraliserad ägarmodell där VD på respektive dotterbolag har det yttersta ansvaret för att minska påverkan på verksamheten utifrån de egna förutsättningarna.</p>
Striktare reglering av växthusgasutsläpp	
<p>På grund av hotet om klimatförändringar finns en konsensus om att de globala växthusgasutsläppen behöver minska drastiskt. Det finns därför en stor sannolikhet att det kommer politiska initiativ och regleringar som på olika sätt tvingar företagen att begränsa och rapportera utsläpp och påverkan.</p>	<p>ADDvise verksamhet har begränsad påverkan och inga stora utsläpp från exempelvis tung produktion. För att kontrollera och följa upp växthusgasutsläppen har en kartläggning, i enlighet med GHG-protokollet gjorts, av samtliga scope. Scope 1, 2 och 3 har kartlagts för att få en tydlig bild av var ADDvise påverkan återfinns. ADDvise kommer att undersöka möjligheten att formulera ett klimatreduceringsmål för scope 3 framgent.</p>

Väsentliga risker	Beskrivning av riskhantering
-------------------	------------------------------

Miljö

Hållbara materialval, förpackningar och transportsätt

Kunder ställer högre krav på materialval, transportsätt och förpackningsmaterial. ADDvise analys visar att om produkterna inte motsvarar kundkraven finns risk att ADDvise inte uppfattas som trovärdigt och kan i värsta fall förlora kund och avtal.

Transporter, resesätt och val av fordon som anses ha en negativ inverkan på miljön kan påverka ADDvise trovärdighet och rykte negativt samt bidra till ökad negativ klimatpåverkan.

VD för respektive dotterbolag ansvarar för att verksamheten använder material- och förpackningsval anpassade efter verksamheten och i den mån det går använda välja så hållbara alternativ som möjligt. Persontransporter är ytterligare en faktor som påverkar miljön. ADDvise har utformat en resepolicy för att säkerställa att påverkan på miljön begränsas i möjligaste mån.

Personalfrågor

Arbetsmiljö – säkerhet, hälsa och välbefinnande

Det finns en risk att medarbetare skadas vid arbetsplatsolyckor. Det finns även en risk att skada uppkommer på grund av psykosociala risker för anställda.

ADDvise arbetar aktivt för att ständigt förbättra arbetsmiljön och har utformat en verksamhetspolicy som innefattar arbetsmiljö. ADDvise är också ISO certifierat enligt 14001 och 9001 vilka är ledningssystem för bland annat arbetsmiljön. Flertalet dotterbolag har även ytterligare certifieringar som till exempel ISO 13485. VD för respektive dotterbolag är ansvarig för arbetsmiljön och utformning av policys anpassas efter respektive verksamhet.

Diskriminering och bristande jämställdhet

Det finns en stor risk med att vara en arbetsplats som uppfattas ha bristande jämställdhet och risk för diskriminering. Det kan bidra till att ADDvise förlorar konkurrenskraft och kompetenta medarbetare.

ADDvise har nolltolerans mot diskriminering oavsett grund och strävar efter en kultur som präglas av jämställdhet och mångfald. Detta är tydligt uttryckt i jämställdhetspolicyn vilken är kommunicerad till samtliga anställda. ADDvise har ett visselblåsarsystem för att möjliggöra anonym anmälan av missförhållanden.

Sociala förhållanden

Samhällsengagemang

ADDvise anser att det finns en risk i att inte ha ett samhällsengagemang utöver kärnverksamheten. Riskerna är att inte anses som trovärdiga, få dåligt rykte och inte möta den kollektiva önskan om att påverka världen till en bättre plats. Ytterligare risk med att inte ha ett aktivt engagemang är att inte attrahera eller behålla medarbetare.

ADDvise kärnverksamhet syftar till att förbättra, förlänga och rädda människors liv. Utöver det engagemang och arbetet medarbetarna utför på daglig basis har ADDvise även tagit beslut om att utöka sitt samhällsengagemang och stödja välgörenhetsorganisationen Hand i Hand Sweden. Det är en ideell organisation som arbetar med entreprenörskap som ett effektivt, långsiktigt och hållbart sätt att bekämpa fattigdom.

Väsentliga risker

Beskrivning av riskhantering

Respekt för mänskliga rättigheter

Risker i värdekedjan

ADDvise analys visar inte på några direkta risker för brott mot mänskliga rättigheterna (diskriminering och tillhörande riskhantering finns beskrivet ovan). Däremot finns det risk för brott mot mänskliga rättigheter i vår värdekedja, se även nedan under risker i leverantörsledet ("korruption").

ADDvise har en uppförandekod som delvis är baserad på de av FN beslutade mänskliga rättigheterna. Under 2022 uppdaterades ADDvise koncerngemensamma uppförandekod och antogs av styrelsen. Uppförandekoden har kommunicerats och implementerats. Samtliga dotterbolags-VD:ar har tagit del av och signerat dokumentet. Koncernen arbetar enligt en decentraliserad ägarmodell och VD på respektive dotterbolag ansvarar för att det finns en uppförandekod samt att personal är utbildad och informerad kring uppförandekoden och mänskliga rättigheter.

För att ytterligare minimera riskerna i värdekedjan planerar ADDvise att framgent genomföra en leverantörskartläggning.

Etik

Antikorruption

ADDvise bedömer risken för korrupt beteende som relativt begränsad. Risken uppkommer främst i samband med inköp respektive försäljning till vissa kundsegment i högriskländer. Detta är en mycket liten grupp i dagsläget. Även upphandlingar till offentlig sektor kan ses som en risk då ADDvise kan få ett dåligt rykte om upphandlingen feltolkas eller ofullständiga uppgifter lämnas ut.

ADDvise har en uppförandekod som omfattar mutor och korruption. Koncernen arbetar enligt en decentraliserad ägarmodell och VD på respektive dotterbolag ansvarar för att det finns en uppförandekod samt att personal är utbildad och informerad kring korruption och mutor. ADDvise har även en visselblåsarfunktion varigenom det är möjligt för anställda eller andra intressenter att anonymt anmäla misstankar om korrupt beteende.

Fokus på miljö, personal och sociala förhållanden

Miljö

Den största miljöpåverkan som uppstår i eller på grund av ADDvise verksamhet bedöms vara kopplad till energiförbrukning och utsläpp av klimatpåverkande gaser. Det är därför viktigt att systematiskt följa upp dessa områden för att kunna minska påverkan.

Utsläpp av klimatpåverkande gaser uppstår på grund av företagsintern energianvändning av bränslen och el, liksom vid transporter av personer, material och produkter till och från företaget, dess leverantörer och kunder. Utöver detta uppstår klimatpåverkan bland annat vid tillverkning av produkter som ingår i varorna samt vid användning av produkterna.

För ADDvise uppstår verksamhetens mest omfattande klimatpåverkan långt utanför det egna företaget. Det innebär att såväl kartläggning som klimathandlingsplaner successivt bör omfatta hela värdekedjan, trots begränsat inflytande och utmaningar med att erhålla data.

Arbete med detta pågår och ADDvise utvidgar årligen omfattningen på beräkningarna samt strävar efter att successivt förbättra underlagen för beräkning.

Beräkning av klimatpåverkan

Koncernens klimatrelaterade utsläpp har beräknats enligt den mest erkända metoden på området. Den beskrivs i det så kallade GHG-protokollet, Greenhouse Gas Protocol, som hanterar alla utsläpp orsakade av företagets verksamhet, oavsett var i värdekedjan de uppstår.

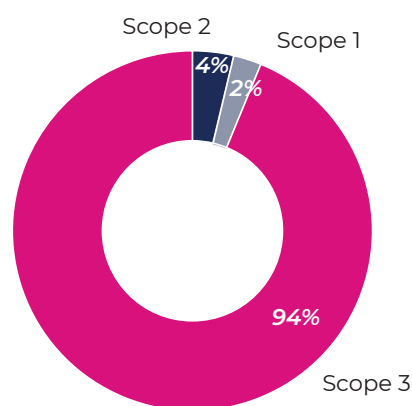
Standarden definierar en organisation eller företags utsläpp utifrån tre områden, sk scope. I scope 1 ingår de direkta utsläppen från ett företags anläggningar och fordonsflotta. I scope 2 ingår utsläpp som kopplas till inköpt värme, kyla, ånga och el. I scope 3 ingår alla övriga externa utsläpp, både i olika leverantörsled (uppströms) och vid aktiviteter som sker efter företagets egen verksamhet (nedströms).

Beräkningarna omfattar såväl koldioxid som andra klimatpåverkande gaser. Resultatet anges i enheten koldioxidekvivalenter, där olika ämnens klimatpåverkan omräknats till att motsvara den påverkan som ett kilo koldioxid ger upphov till.

Efter genomförda avgränsningar har ADDvise CO₂-utsläpp under 2023 beräknats till cirka 14 000 ton koldioxidekvivalenter, varav 94 % uppstår i Scope 3.

En rad kategorier i Scope 3 har uteslutits från beräkningarna då de inte anses relevanta eller på grund av otillräckliga data. Sammantaget bedöms de uteslutna kategorierna stå för en stor andel av utsläppen i scope 3. Därför pågår ett förbättringsarbete kring insamlingen och sammanställningen av sådan information. Det gäller särskilt för data kring varor och tjänster som säljs vidare till kund, något som inte inkluderas i den nuvarande redovisningen.

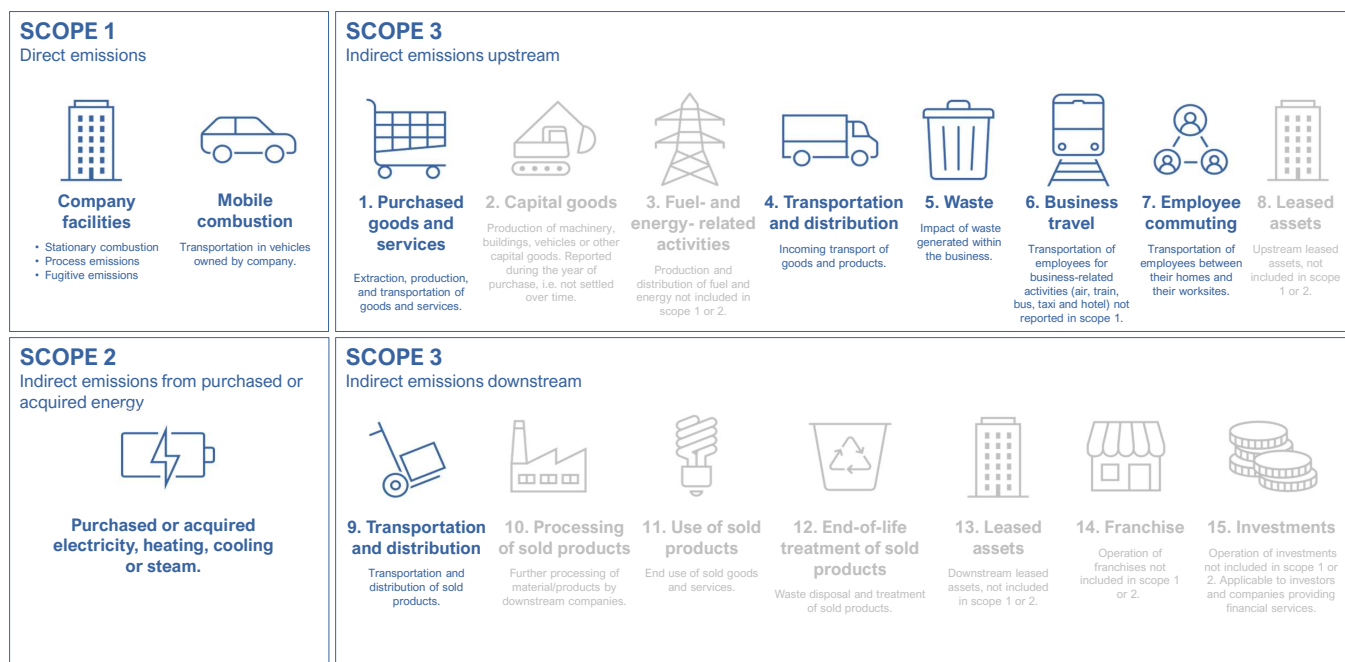
Inom några områden finns relevant data från enskilda dotterbolag, men inte från tillräckligt många för att ge en rättvisande bild på koncernnivå vid aggregering av data. Sådana områden har därför uteslutits från årets hållbarhetsrapportering. Genom fortsatt arbete med utökad omfattning och att successivt förbättra kvaliteten på ingående data är målet att kunna redovisa scope 3 utsläppen i mer detalj för varje år.



Avgränsningar i årets beräkningar

För ADDvise Groups beräkning har systemgränserna definierats utifrån företagets operationella kontroll över fastigheter, anläggningar och fordon. De fastigheter, anläggningar och fordon som ADDvise har operationell kontroll över har inkluderats i scope 1. Till exempel ingår leasade fordon och hyrda företagslokaler i scope 1-, och scope 2-aktiviteter kopplat till dessa.

Klimatberäkningen har omfattat samtliga scope 1- och 2-kategorier. För scope 3 har ett urval gjorts utifrån väsentlighet samt tillgång till data.



Figuren anger vilka systemgränser som tillämpats för årets beräkningar i ADDvise Group.

Nedan följer beskrivning av GHG Protokollets scope 3 kategorier, hur de omfattar ADDvise samt eventuell kommentar om förändring gentemot föregående års beräkningar.

3.1 Inköpta varor och tjänster: Standardens kategori inkluderar både det som säljs vidare till kund och det som nyttjas inom egna verksamheten, och avser hela påverkan från råvaruutvinning till färdig produkt.

ADDvise 2023 omfattning: Varor och tjänster som utnyttjas internt i verksamheten ingår i beräkningarna. Det som säljs vidare till kund ingår inte i redovisningen då data inte anses vara tillräckligt fullständig för att ge en rättvisande bild.

3.2 Kapitalvaror: Standardens kategori inkluderar alla betydande varor som används inom verksamheten och som nyttjas och avskrivs över tid.

ADDvise 2023 omfattning: kategorin ingår inte i redovisningen då data inte anses vara tillräckligt fullständig för att ge en rättvisande bild.

3.3 Bränsle och energirelaterade utsläpp: Standardens kategori inkluderar den energianvändning som ej inkluderas i Scope 1 eller 2. Framställning av bränslet som används i tidigare nämnda kategorier samt utsläpp kopplade till transmission och distribution.

ADDvise 2023 omfattning: kategorin ingår inte i redovisningen då data inte anses vara tillräckligt fullständig för att ge en rättvis bild.

3.4 Uppströms transporter: Inkluderar ingående transporter i fordon som ej ägs av företaget.

ADDvise 2023 omfattning: kategorin ingår i redovisningen.

3.5 Avfall: Inkluderar avfall som genereras inom verksamheten och tas om hand av tredje part.

ADDvise 2023 omfattning: kategorin ingår i redovisningen.

3.6 Tjänsteresor: Inkluderar samtliga personresor inom tjänsten som inte redan inkluderats i Scope 1.

ADDvise 2023 omfattning: kategorin ingår i redovisningen. Förändring: Tjänsteresorna har minskat inom ADDvise vilket avspeglas i klimatberäkningarna.

3.7 Anställdas pendlingsresor: Inkluderar transport till och från arbetsplatsen.

ADDvise 2023 omfattning: kategorin ingår i redovisningen. Förändring: Utsläppen kopplade till de anställdas pendlingsresor har minskat gentemot föregående år. En ökning av dagar med distansarbete bidrar till resultatet.

3.8 Hyrda tillgångar: Inkluderar energianvändning för hyrda tillgångar.

ADDvise 2023 omfattning: kategorin ingår inte i redovisningen då kategorin inte anses tillämpbar.

3.9 Nedströms transporter: Inkluderar utgående transporter i fordon som ej ägs av företaget.

ADDvise 2023 omfattning: kategorin ingår i redovisningen.

3.10 Bearbetning av sålda produkter: Processer som krävs för vidare bearbetning, förädling och/eller legotillverkning av sålda produkter.

ADDvise 2023 omfattning: kategorin ingår inte i redovisningen då data inte anses vara tillräckligt fullständig för att ge en rättvis bild.

3.11 Användning av sålda produkter: Inkluderar utsläpp kopplat till användning av sålda produkter.

ADDvise 2023 omfattning: kategorin ingår inte i redovisningen då data inte anses vara tillräckligt fullständig för att ge en rättvis bild.

3.12 Avfallshantering av sålda produkter: Inkluderar avfallshanteringen hos kund när produkten inte längre används.

ADDvise 2023 omfattning: kategorin ingår inte i redovisningen då data inte anses vara tillräckligt fullständig för att ge en rättvis bild.

3.13 Uthyrda tillgångar: Inkluderar platspecifik energianvändning för uthyrda tillgångar.

ADDvise 2023 omfattning: kategorin ingår inte i redovisningen då kategorin inte anses tillämpbar.

3.14 Franchising: Inkluderar platspecifik energianvändning för franchisetagare.

ADDvise 2023 omfattning: kategorin ingår inte i redovisningen då kategorin inte anses tillämpbar.

3.15 Investeringar: Inkluderar platspecifik energianvändning och/eller emissionsdata för verksamhet för investeringar. Det gäller ägandeskap över 50%, dotterbolag, projektfinansiering och samriskinvesteringar. Kategorin är främst relevant för investeringsbolag, banker och företag som erbjuder finansiella tjänster.

ADDvise 2023 omfattning: kategorin ingår inte i redovisningen då kategorin inte anses tillämpbar.

Metod för klimatberäkning

I enlighet med GHG-protokollet beräknades klimatpåverkan för perioden med hjälp av förbrukningsuppgifter och emissionsfaktorer. Primärdata användes i så stor utsträckning som möjligt. Om inga primära uppgifter fanns tillgängliga användes sekundära uppgifter från erkända källor. Emissionsfaktorerna är hämtade från vetenskapligt erkända databaser som Ecoinvent och DEFRA.

Utsläppen för el beräknades med hjälp av både marknadsbaserad och platsbaserad metod, motsvarande den dubbla rapporteringen enligt GHG-protokollet. I den marknadsbaserade metoden användes de specifika emissionsfaktorerna för den köpta elen för beräkningen, i den mån de var kända. I annat fall användes residualmixen om den fanns tillgänglig och annars landmixen. Den platsbaserade metoden använder nationella genomsnittsfaktorer för respektive elmix. Detta gör det möjligt att direkt jämföra det egna värdet med det landsspecifika genomsnittet.



Personalfrågor

Medarbetare

Medarbetarna är ADDvise viktigaste tillgång. Alla anställda bidrar till ADDvise gemensamma framgång. ADDvise ska erbjuda sina medarbetare en säker och hälsosam arbetsmiljö som tillsammans med goda arbetsförhållanden ska skapa ett hållbart arbetsklimat med låg sjukfrånvaro, god hälsa och engagemang.

Mångfald

ADDvise har nolltolerans mot diskriminering oavsett grund och strävar efter en kultur som präglas av jämställdhet och mångfald. Detta är tydligt uttryckt i jämställdhetspolicy, vilken är kommunicerad till samtliga anställda.

ADDvise arbetar aktivt för att öka andelen kvinnor och personer med internationell bakgrund för att uppnå en jämställd koncern, med fokus på personer i styrelse och ledande befattningar. ADDvise har formulerat ett hållbarhetsmål om jämställd fördelning mellan könen på 40/60 procent i ledande befattningar. Inom styrelsen är målet uppnått sedan 2022, men ännu inte inom ledningen på koncernnivå eller inom bolagen.

ADDvise inrättade ett visselblåsarsystem under 2021 för att möjliggöra anonym anmälan av missförhållanden. Inga ärenden inkom under 2022 och 2021. Under 2023 inkom ett ärende. Visselblåsarsystemet finns på ADDvise hemsida för att vara tillgängligt för samtliga inom och utanför koncernen.

Hälsa och säkerhet

Säkerhet på arbetsplatsen är en viktig fråga för långsiktig hållbarhet för ADDvise. ADDvise arbetar aktivt för att ständigt förbättra arbetsmiljön och har utformat en verksamhetspolicy som innefattar arbetsmiljö. Arbetet med säkra arbetsplatser bedrivs lokalt med utgångspunkt från varje bolags specifika förutsättningar.

Under 2023 skedde 16 arbetsplatsolyckor, varav en allvarlig, vilket är lägre än 2022. En allvarlig arbetsplatsolycka inträffade när en medarbetare klämde handen i ett pressverktyg i produktionen. Medarbetaren har fortfarande inte återgått i arbete och deltar fortsatt i rehabiliteringsåtgärder. Arbetsgivarens försäkringsprogram täcker kostnaderna för den person som drabbats.

Statistiken över olyckor är viktig att följa, men siffrorna är svårtolkade, främst på grund av att siffrorna fluktuerar på ett sätt som inte kan förklaras med förändringar i koncernens storlek, verksamhet, arbetsmiljö eller liknande.

Även sjukfrånvaro följs upp. Det kan ge värdefulla indikationer om arbetsmiljön, men även denna statistik är ofta svårtolkad, eftersom orsaken till frånvaro i många fall inte alls relateras till arbetslivet.

Rutinerna för inrapportering och definitioner ses över för att skapa bättre och mer stabil information framåt.

Sociala förhållanden

Samhällsengagemang

För ADDvise är det viktigt att påverka och bidra till positiv förändring även utanför den egna organisationen. Det är en del i att vara en attraktiv arbetsplats och attrahera och behålla kompetenta medarbetare. ADDvise stöd till välgörenhetsorganisationen Hand in Hand Sweden är ett exempel på sådant samhällsengagemang.

Genom att sedan flera år tillbaka bidra ekonomiskt till välgörenhetsorganisationen Hand in Hand hjälper ADDvise människor, främst kvinnor, att genom entreprenörskap hjälpa sig själva ut ur fattigdom. Hand in Hand Sweden är en ideell organisation som arbetar med entreprenörskap som ett effektivt, långsiktigt och hållbart sätt att bekämpa fattigdom.

Även flera av koncernens dotterbolag bedriver välgörenhet och sponsrar organisationer som de själva har valt. Detta ligger i linje med ADDvise decentraliserade ägarmodell där entreprenörskandan och affärsförmågan på lokal nivå är av största vikt och där så många beslut som möjligt ska fattas lokalt.

Mänskliga rättigheter

För ADDvise är det av yttersta vikt att kontinuerligt förebygga och säkerställa att inga brott mot mänskliga rättigheter sker. Inom ADDvise finns risken för brott mot mänskliga rättigheter främst i värdekedjan, något sådant har dock inte uppmärksammats. Riskerna med att göra affärer med bolag som inte uppfyller de av FN:s beslutade mänskliga rättigheter anser Bolaget vara enorma och kan skada trovärdigheten gentemot kunder, investerare, medarbetare med flera. Bolaget har en uppförandekod som är baserad på de av FN:s beslutade mänskliga rättigheter. För mer information om uppförandekod, se avsnittet om korruption och mutor.

Etik och antikorruption

ADDvise har nolltolerans mot mutor och korruption, något som tydligt framgår av uppförandekoden. Risken bedöms som relativt begränsad då den framför allt uppkommer i samband med inköp respektive försäljning till högriskländer, vilket är en liten grupp i dagsläget.

Koncernen arbetar enligt en decentraliserad ägarmodell och VD på respektive dotterbolag ansvarar för att det finns en uppförandekod anpassad till den egna verksamheten samt att personalen är utbildad och informerad kring korruption, mutor och mänskliga rättigheter.

Samtliga dotterbolag har en uppförandekod, de flesta använder koncernens gemensamma medan några av bolagen har utformat företagsspecifika motsvarigheter.

Visselblåsning

ADDvise har en visseblåsarfunktion varigenom det är möjligt för anställda eller andra intressenter att anonymt anmäla misstankar om korrupt beteende eller missförhållanden.

Medarbetare

Medelantal anställda fördelat på kön och land

	2023		
	Medelantal anställda	Varav kvinnor	Varav män
Sverige	70	35	35
Brasilien	58	38	20
Finland	16	4	12
Förenade Arabemiraten	108	3	105
Irland	1	0	1
Nederländerna	15	8	7
Spanien	13	1	12
USA	147	78	69
Summa	427	167	260

Totalt antal medarbetare och periodens personalomsättning

	2023		
	Antal	Varav heltid	Varav deltid
Antal anställda vid periodens slut, koncernen (1)	624	-	-
Antal anställda vid periodens slut, exklusive 3 nyförvärv (2)	596	579	17
Antal nya medarbetare under året, exklusive 3 nyförvärv (2)	73	69	4
Antal medarbetare som slutat under året, exklusive 3 nyförvärv (2)	71	69	2
Personalomsättning, andel som slutat, exklusive 3 nyförvärv (2)	11,9%	11,9%	12,0%

Not 1: Räkenskaper för dotterbolag förvärvade 2023 konsolideras i ADDvise-koncernen enligt följande: Diabetic Supplies Inc från och med den 7 augusti 2023. Kolplast CI S A från och med den 30 september 2023. Axelerist Inc från och med den 22 november 2023. Labplan Ltd från och med den 22 december 2023.

Not 2: Dotterbolag förvärvade 2023 konsolideras enligt följande: Kolplast från och med den 30 september 2023. Baserat på bedömning av väsentlighet och tillgång till data konsolideras hållbarhetsdata för övriga under 2023 förvärvade bolag från och med januari 2024.

Mångfald

Könsfördelning styrelseledamöter och ledande befattningshavare	2023			
	Kvinnor	Män	Andel kvinnor	Andel män
Bolagsstyrelsen ledamöter	2	3	40%	60%
Ledande befattningshavare på koncernnivå (3)	9	34	21%	79%
Ledande befattningar i dotterbolag (4)	20	48	29%	71%

Not 3: Inkluderar företagsledning i moderbolag samt VD i dotterbolag.

Not 4: Inkluderar av dotterbolagen identifierade personer i ledande befattning.

Hälsa och säkerhet

Egna anställda - hälsa och säkerhet	2021	2022	2023	Mål
Medelantal anställda under året (5)	214	335	423	
Antal olyckor på arbetsplatsen	8	30	16	Nollvision
Antal arbetsplatsolyckor som medfört frånvaro 1 dag eller mer	-	-	7	
Antal personer som drabbats av permanenta skador pga arbetsrelaterad sjukdom/olycka	-	1	1	
Antal dödsfall till följd av arbetsplatsrelaterad sjukdom eller olycka	-	0	0	
Frånvarodagar på grund av sjukdom	-	2428 (6)	1418	
Frånvarodagar på grund av arbetsskada	-	-	12,25	
Sjukfrånvaro i förhållande till arbetad tid (7)	-	3,15% (8)	1,47%	Sjukfrånvaro max 5%

Not 5: Räknenskaper för dotterbolag förvärvade 2023 konsolideras i ADDvise-koncernen enligt följande: Diabetic Supplies Inc från och med den 7 augusti 2023. Kolplast CI S A från och med den 30 september 2023. Axelerist Inc från och med den 22 november 2023. Labplan Ltd från och med den 22 december 2023.

Not 6: Siffran för 2022 gör ingen skillnad på frånvaro pga sjukdom eller arbetsskada.

Not 7: En heltid beräknas motsvara 230 dagar.

Not 8: Siffran för 2022 har rättats då ett beräkningsfel upptäckts. Tidigare angavs siffran 0,4%.

Samhällsengagemang

Samhällsengagemang och etik	2022	2023	Mål 2030
Antal fall av visselblåsning under året	0	1	
Uppförandekod undertecknad av dotterbolagens VD		100%	100%
Uppförandekod undertecknad av anställda	-	21%	
Uppförandekod undertecknad av nyanställda (1)	-	37%	
Hållbara investeringar	100%	100%	100% av nyförvärv (2)
Hälsöfrämjande produktutveckling	-	-	1,5% av omsättning (3)

Not 1: Med nyanställda avses personer anställda de senaste 12 månaderna

Not 2: 100% av förvärven ska bidra till FN:s hållbarhetsmål nr 3 God hälsa och välbefinnande samt uppfylla kraven i vår policy för hållbara investeringar

Not 3: 1,5 % av nettoomsättningen ska avsättas till produktutveckling av produkter som förbättrar, förlänger och räddar människors liv.

Utblick mot 2024

ADDvise har ett fortsatt starkt fokus på att driva hållbarhetsarbetet framåt och att nå de uppställda målen.

Rutiner, informationsinsamling och rapportering behöver utvecklas vidare och anpassas för att motsvara omfattning och kvalitetskrav i de nya standarder och regelverk som börjar gälla de närmaste åren och i takt med att ADDvise växer.

Prioriterade aktiviteter 2024:

- Att slutföra den **dubbla väsentlighetsanalys** som har påbörjats, inklusive vidareutveckling av arbetet med intressenters behov och synpunkter samt en förnyad och fördjupad analys av hållbarhetsrelaterad påverkan, risker och möjligheter.
- **Förberedelser för CSRD**, EU:s nya regelverk för hållbarhetsrapportering, är den mest omfattande regeländring som berör ADDvises hållbarhetsarbete. Med CSRD följer även de obligatoriska redovisningsstandarderna ESRS, European Sustainability Reporting Standards, samt krav på redovisning enligt EU-taxonomin för hållbar finansiering.
- Successiv utveckling av erforderliga **policyer, riktlinjer, rutiner och åtgärdsplaner** som stärker arbetet för att nå koncernens övergripande hållbarhetsmål.
- Fortsätta arbetet med att utveckla **ADDvise Academy** och stötta dotterbolagen i deras ESG-frågor.
- **Introduktion** av nyförvärv så att de får en klar bild av koncernens fokus, policyer, styrning, aktiviteter och långsiktiga hållbarhetsmål samt förståelse för sitt bidrag till dessa.

Styrelsen och verkställande direktören intygar härmed att hållbarhetsrapporten har upprättats i enlighet med 6 kap och 7 kap Årsredovisningslagen.

Stockholm den 2 april 2024

Staffan Torstensson
Styrelseordförande

Johanne Louise
Brændgaard
Styrelseledamot

Fredrik Celsing
Styrelseledamot

Anna Ljung
Styrelseledamot

Erlend Pontusson
Styrelseledamot

Rikard Akhtarzand
Verkställande
direktör

Revisorns yttrande avseende den lagstadgade hållbarhetsrapporten

Till bolagstämman i ADDvise Group AB (publ),
org.nr 556363-2115

Uppdrag och ansvarsfördelning

Det är styrelsen som har ansvaret för hållbarhetsrapporten för år 2023 och för att den är upprättad i enlighet med årsredovisningslagen.

Granskningens inriktning och omfattning

Vår granskning har skett enligt FARs rekommendation RevR 12 Revisorns yttrande om den lagstadgade hållbarhetsrapporten. Detta innebär att vår granskning av hållbarhetsrapporten har en annan inriktning och en väsentligt mindre omfattning jämfört med den inriktning och omfattning som en revision enligt International Standards on Auditing och god revisionssed i Sverige har. Vi anser att denna granskning ger oss tillräcklig grund för vårt uttalande.

Uttalande

En hållbarhetsrapport har upprättats.
Stockholm den 2 april 2024
Öhrlings PricewaterhouseCoopers AB

Johan Engstam
Auktoriserad revisor