



Bokslutskommuniké 2017
1 januari – 31 december

Oktober – december 2017

- Nettoomsättningen för perioden uppgick till 62,3 MSEK (53,2), en ökning med 17,2 % jämfört med samma period föregående år
- Orderingången för perioden uppgick till 66,8 MSEK (51,8), en ökning med 28,9 % jämfört med samma period föregående år
- EBITDA före förvärvskostnader och poster av engångskaraktär för perioden uppgick till 4,8 MSEK (3,4)
- EBITDA för perioden uppgick till 1,4 MSEK (4,8)
- Rörelseresultatet för perioden uppgick till 0,1 MSEK (3,7)
- Resultatet före skatt för perioden uppgick till -7,4 MSEK (0,4)
- Resultatet efter skatt för perioden uppgick till -2,4 MSEK (0,4)
- Resultat per aktie före utspädning för perioden uppgick till -0,06 SEK (0,00)

Januari – december 2017

- Nettoomsättningen för perioden uppgick till 239,9 MSEK (195,3), en ökning med 22,9 % jämfört med samma period föregående år
- Orderingången för perioden uppgick till 243,3 MSEK (171,8), en ökning med 41,7 % jämfört med samma period föregående år
- EBITDA före förvärvskostnader och poster av engångskaraktär för perioden uppgick till 15,5 MSEK (9,3)
- EBITDA för perioden uppgick till 12,1 MSEK (18,1)
- Rörelseresultatet för perioden uppgick till 7,6 MSEK (14,2)
- Resultatet före skatt för perioden uppgick till -10,6 MSEK (0,9)
- Resultatet efter skatt för perioden uppgick till -5,8 MSEK (0,3)
- Resultat per aktie före utspädning för perioden uppgick till -0,15 SEK (0,01)

Utvalda finansiella data i sammandrag

	2017 okt-dec ³	2016 okt-dec	2017 jan-dec ^{1,3}	2016 jan-dec ²	2017 jan-dec Proforma ⁴
TSEK					
Nettoomsättning	62 333	53 204	239 914	195 288	264 685
EBITDA före förvärvskostnader och poster av engångskaraktär	4 842	3 398	15 478	9 263	17 010
EBITDA före förvärvskostnader och poster av engångskaraktär %	7,8%	6,4%	6,5%	4,7%	6,4%
EBITDA	1 358	4 761	12 142	18 088	13 674
EBITDA-marginal %	2,2%	8,9%	5,1%	9,3%	5,2%
Rörelseresultat (EBIT)	143	3 737	7 635	14 233	8 886
Rörelsemarginal %	0,2%	7,0%	3,2%	7,3%	3,4%
Resultat före skatt (EBT)	-7 433	392	-10 561	875	-9 346
Nettomarginal %	-11,9%	0,7%	-4,4%	0,4%	-3,5%
Periodens resultat	-2 445	351	-5 811	310	-5 155
Resultat per aktie före utspädning SEK	-0,06	0,00	-0,15	0,01	-0,13

Noter

1 Hettich Labinstrument AB konsolideras från och med den 1 februari 2017 i ADDvise-koncernen.

2 LabRum AB konsolideras från och med den 1 mars 2016 i ADDvise-koncernen.

3 AB Germa konsolideras från och med den 1 december 2017 i ADDvise-koncernen.

4 Siffrorna är ej reviderade proformasiffror januari – december med Hettich Labinstrument AB och AB Germa i ADDvise-koncernen från och med den 1 januari 2017.

Kommentar från koncernchefen

Omsättningstillväxt i linje med koncernens finansiella mål men en svagare EBITDA-marginal än förväntat. Nedläggning av produktionsenhet samt kostnader för förvärv belastar EBITDA-resultatet under Q4.

Försäljning och resultat

Nettoomsättningen för Q4 uppgick till 62,3 MSEK (53,2), vilket innebär en helårsomsättning om 239,9 MSEK (195,3). Detta var visserligen en ökning med 22,9 procent jämfört med samma period året innan men som kommunicerat tidigare var detta lägre än våra förväntningar för framförallt Q4. Omsättningstillväxten för 2017 ligger dock över våra långsiktiga finansiella mål om en tillväxt på minst 20 %. Orderingsgången avslutades starkt i december och ackumulerat för 2017 uppgick den till 243,3 MSEK (171,8) en ökning med 41,7 procent på helåret.

Q4 belastas av höga kostnader av engångskaraktär vilket gör att resultatet blir svagare. Orsakerna till det svagare resultatet beror dels på att projektverksamheten inom affärsområdet Lab har haft en svagare orderingsgång än förväntat samt att vi har avvecklat en av våra produktionsenheter vilket inneburit en glidning i leveranstider. Beslutet att lägga ner produktionsanläggningen är ett strategiskt beslut som långsiktigt kommer att förbättra lönsamheten och flexibiliteten, och väntas få full effekt under 2018. EBITDA före förvärvskostnader och poster av engångskaraktär för Q4 uppgick till 4,8 MSEK (3,4) och för helåret 15,5 MSEK (9,3).

Q4 har också belastats av finansiella kostnader avseende förtida återbetalning av obligationslån 2014 om ca 3 MSEK samt dubbla räntekostnader om ca 1 MSEK. Det nya obligationslånet sänker räntenivån från 10 % till 7,25 %, något som kommer avspeglas i kostnadsmassan från och med Q1 2018.

I Q4 har en skattefordran avseende koncernens underskottsavdrag bokats upp, vilket ger en positiv skatteintäkt om 4,8 MSEK på helåret. Detta är ett led i att koncernen bedöms gå med vinst från och med 2018.

Förvärv

I december förvärvades AB Germa. Germa tillverkar sjukvårdsprodukter såsom vakuummadrasser, barnsäkerhetslösningar och positioneringskuddar till framför allt akutsjukvården. Detta är ett förvärv helt i linje med vår strategi att öka andelen egenutvecklade produkter. Germa ingår i affärsområdet Sjukvård och är dessutom ett strategiskt viktigt förvärv då det kompletterar och stärker kompetensen inom akutvårds- och säkerhetsprodukter.

Under året har även Hettich Labinstrument AB förvärvats. Hettich som främst arbetar med produkter och utrustning inom blodanalys har utvecklats mycket bra under 2017 och har varit ett värdefullt tillskott.

Vår nya obligationsram möjliggör ytterligare kompletterande förvärv och vi fortsätter vårt arbete med att attrahera nya kompletterande förvärvskandidater inom våra två affärsområden.

Framtidsutsikter

2017 levde inte upp till förväntningarna men viktiga strategiska beslut har tagits och genomförts vilka skapar goda förutsättningar för framtida lönsamhet. Framförallt gäller det avvecklingen av en olönsam produktionsenhet och refinansieringen av vårt obligationslån. Båda dessa aktiviteter sänker våra kostnader och gör att vi närmar oss vårt lönsamhetsmål. Fokus blir nu på att successivt nå våra långsiktiga finansiella mål där lönsamhetsmålet har högsta prioritet. Inledningen på 2018 har varit positiv med en god kundaktivitet i båda våra affärsområden. Det gör att jag har goda förhoppningar om ett bättre utfall för 2018.

Rikard Akhtarzand,
CEO, ADDvise Group AB (publ)

Om ADDvise

ADDvise Group AB (publ) är en expansiv koncern som erbjuder helhetslösningar i form av produkter och tjänster till sjukvårds- och forskningsenheter. ADDvise-koncernens kunder finns både inom privat och offentlig sektor. Försäljningen sker globalt.

Bolagets A-aktie är listad på Nasdaq First North. Aktiens handelsbeteckning är ADDV A och aktiens ISIN-kod är SE0001306119. En (1) A-aktie medför en (1) röst.

Bolagets B-aktie är listad på Nasdaq First North. Aktiens handelsbeteckning är ADDV B och aktiens ISIN-kod är SE0007464862. En (1) B-aktie medför en tiondel (1/10) röst.

Bolagets obligationer är registrerade för handel på Företagsobligationslistan hos Nasdaq Stockholm:

- Handelsbeteckning ADDVISE 002, ISIN-kod SE0010298166

Obligationslån 2014/2019 med handelsbeteckning ADDVISE 001 och ISIN-kod SE0006245460 återbetalades genom frivillig inlösen i november 2017.

Legal struktur

Moderbolaget ADDvise Group AB (publ) med organisationsnummer 556363-2115 registrerades den 6 juli 1989 och har sitt säte i Stockholm. ADDvise har elva koncernbolag och ett intressebolag:

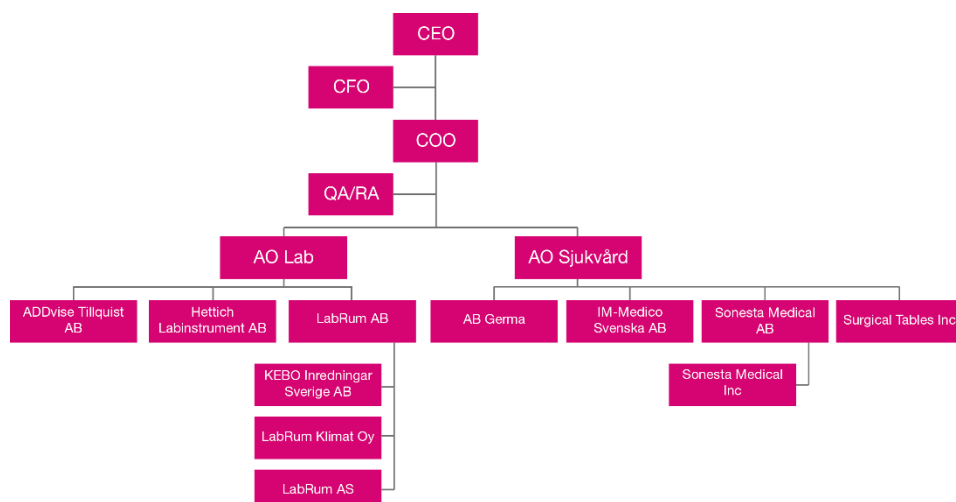
- addVise Ltd, org.nr 4890137 (50 %), registrerat i Storbritannien (vilande)
- ADDvise Tillquist AB, org.nr 556652-4467
- AB Germa, org.nr 556086-9413
- Hettich Labinstrument AB, org.nr 556482-6039
- IM-Medico Svenska AB, org.nr 556287-5467
- KEBO Inredningar Sverige AB, org.nr 556624-5212
- LabRum AB, org.nr 556196-7257
- LabRum AS, org.nr 887 838 062, registrerat i Norge
- LabRum Klimat Oy, org.nr 2357819-8 (80 %), registrerat i Finland
- Sonesta Medical AB, org.nr 556233-0257
- Sonesta Medical Inc, org.nr 38-3910537, registrerat i USA
- Surgical Tables Inc, org.nr 83-0403327, registrerat i USA

Verksamhet bedrivs i moderbolaget och samtliga koncernbolag. Ingen verksamhet bedrivs i intressebolaget addVise Ltd.

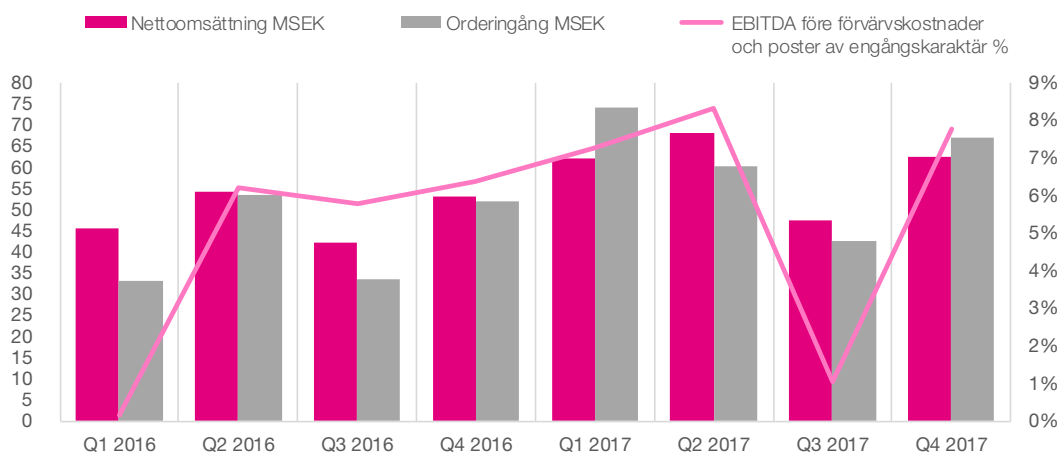
Medarbetare och operativ organisation

Vid rapportperiodens slut uppgick antalet anställda till 85 personer (60). ADDvise-koncernen har en gemensam organisation med en ledningsgrupp som består av:

- CEO, Rikard Akhtarzand
- COO, Erland Pontusson
- CFO, Anna Hasselgren



Koncernens utveckling



Intäkter och resultat

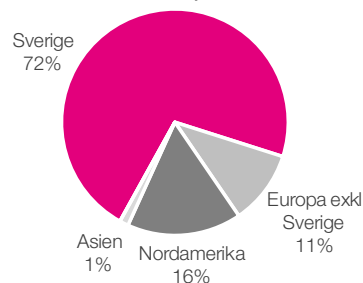
Nettoomsättning oktober – december 2017

Nettoomsättningen för perioden uppgick till 62,3 MSEK (53,2), en ökning med 17,2 % jämfört med samma period föregående år.

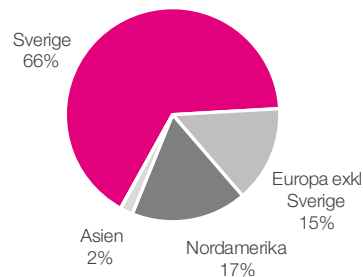
Nettoomsättning januari – december 2017

Nettoomsättningen för perioden uppgick till 239,9 MSEK (195,3), en ökning med 22,9 % jämfört med samma period föregående år.

Nettoomsättning per geografiska marknader 2017 jan-dec

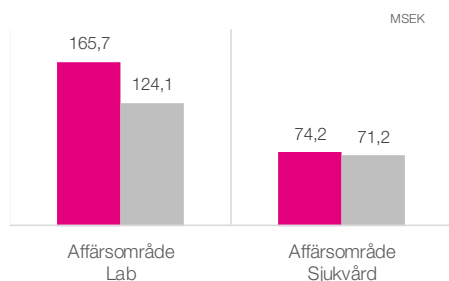


Nettoomsättning per geografiska marknader 2016 jan-dec



Nettoomsättning per affärsområde

■ 2017 jan-dec ■ 2016 jan-dec



Resultat oktober – december 2017

EBITDA före förvärvskostnader och poster av engångskaraktär för perioden uppgick till 4,8 MSEK (3,4).

Förvärvskostnader och poster av engångskaraktär hade en negativ påverkan på resultatet med 3,5 MSEK, varav -1,1 MSEK utgjordes av omvärdering av villkorad tilläggsköpeskilling för genomförda förvärv, -1,4 MSEK utgjordes av förvärvskostnader för genomförda förvärv och -1,0 MSEK utgjordes av omstruktureringskostnader. Effekten av förvärvskostnader och poster av engångskaraktär under jämförelseperioden oktober – december 2016 var en förbättring av resultatet med 1,4 MSEK, varav 1,0 MSEK utgjordes av nedskrivning av villkorad tilläggsköpeskilling för genomförda förvärv och -0,4 MSEK utgjordes av omstruktureringskostnader.

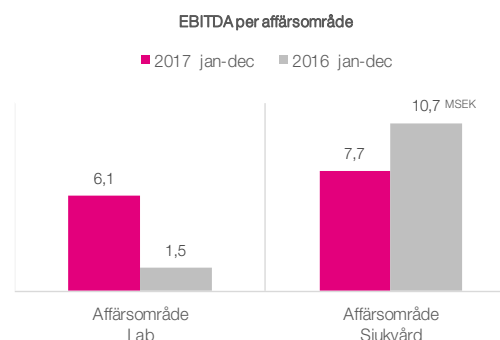
EBITDA för perioden uppgick till 1,4 MSEK (4,8). Rörelseresultatet för perioden uppgick till 0,1 MSEK (3,7). Resultatet efter skatt uppgick till -2,4 MSEK (0,4). Resultat per aktie före utspädning uppgick till -0,06 SEK (0,00) för perioden.

Resultat januari – december 2017

EBITDA före förvärvskostnader och poster av engångskaraktär för perioden uppgick till 15,5 MSEK (9,3).

Förvärvskostnader och poster av engångskaraktär hade en negativ påverkan på resultatet med 3,3 MSEK, varav -0,1 MSEK utgjordes av omvärdering av villkorad tilläggsköpeskilling för genomförda förvärv, -2,1 MSEK utgjordes av förvärvskostnader för genomförda förvärv och -1,2 MSEK utgjordes av omstruktureringskostnader. Effekten av förvärvskostnader och poster av engångskaraktär under jämförelseperioden januari – december 2016 var en förbättring av resultatet med 8,8 MSEK, varav 11,5 MSEK utgjordes av nedskrivning av villkorad tilläggsköpeskilling för genomförda förvärv, -1,8 MSEK utgjordes av förvärvskostnader för genomförda förvärv och -0,9 MSEK utgjordes av omstruktureringskostnader.

EBITDA för perioden uppgick till 12,1 MSEK (18,1). Rörelseresultatet för perioden uppgick till 7,6 MSEK (14,2). Resultatet efter skatt uppgick till -5,8 MSEK (0,3). Resultat per aktie före utspädning uppgick till -0,15 SEK (0,01) för perioden.

**Orderingång oktober – december 2017**

Orderingången för perioden uppgick till 66,8 MSEK (51,8), en ökning med 28,9 % jämfört med samma period föregående år.

Orderingång januari – december 2017

Orderingången för perioden uppgick till 243,3 MSEK (171,8), en ökning med 41,7 % jämfört med samma period föregående år.

Finansiell ställning**Likvida medel**

Likvida medel uppgick vid periodens utgång till 12,0 MSEK (25,2). Koncernen hade vid periodens utgång en checkräkningskredit om 14,0 MSEK (5,4), utnyttjad till 3,2 MSEK (2,9).

Kortfristiga placeringar

Kortfristiga placeringar utgjorde vid periodens utgång 8,9 MSEK (0,0).

Kassaflöde oktober – december 2017

Kassaflödet för perioden uppgick till -9,3 MSEK (18,4). Kassaflödet under perioden har dels påverkats av att förvärvet av AB Germa genomfördes, dels påverkats av förtida återbetalning av obligationslån 2014/2019 och upptagandet av det nya obligationslånet 2017/2022. Kassaflödet från den löpande verksamheten för perioden uppgick till -10,0 MSEK (-9,8).

Kassaflöde januari – december 2017

Kassaflödet för perioden uppgick till -16,7 MSEK (15,6). Kassaflödet under perioden har dels påverkats av att förvärven av Hettich Labinstrument AB och AB Germa genomfördes, dels påverkats av förtida återbetalning av obligationslån 2014/2019 och upptagandet av det nya obligationslånet 2017/2022. Kassaflödet från den löpande verksamheten för perioden uppgick till -20,1 MSEK (-33,3).

Likvida medel i förvärvade bolag uppgick till 3,6 MSEK (4,4) under perioden. Dessa medel är inte medräknade i periodens kassaflöde.

Eget kapital

Eget kapital vid periodens utgång uppgick till 49,0 MSEK (46,0) vilket motsvarade 1,13 SEK (1,24) per utestående aktie vid periodens slut.

Soliditet

Soliditeten uppgick vid periodens slut till 17,6 % (20,5 %).

Förvärv 2017

ADDvise slutförde den 31 januari 2017 förvärvet av Hettich Labinstrument AB och den 1 december 2017 förvärvet av AB Germa. För information om köpeskillingar, se *Not 5 Rörelseförvärv*.

Investeringar oktober – december 2017

Förändring i goodwill under perioden uppgick till 9,0 MSEK (-0,1).

Förändring i varumärken under perioden uppgick till 0,0 MSEK (0,0).

Anläggningstillgångar utöver goodwill och varumärken utgörs till största delen av balanserade utgifter för utvecklingsarbeten och liknande arbeten. Förändring i balanserade utgifter för utvecklingsarbeten och liknande arbeten under perioden uppgick till 0,6 MSEK (-0,3).

Förändring i materiella anläggningstillgångar under perioden uppgick till 1,7 MSEK (0,1).

Investeringar januari – december 2017

Förändring i goodwill under perioden uppgick till 26,8 MSEK (42,2).

Förändring i varumärken under perioden uppgick till 0,0 MSEK (0,0).

Anläggningstillgångar utöver goodwill och varumärken utgörs till största delen av balanserade utgifter för utvecklingsarbeten och liknande arbeten. Förändring i balanserade utgifter för utvecklingsarbeten och liknande arbeten under perioden uppgick till 4,5 MSEK (2,6).

Förändring i materiella anläggningstillgångar under perioden uppgick till 1,5 MSEK (-0,3).

Moderbolaget

I december 2016 genomfördes en inkråmsöverlåtelse av moderbolagets verksamhet inom segmentet affärsområde Lab till dotterbolaget LabRum AB. Från och med 2017 utgörs moderbolagets verksamhet främst av att tillhandahålla stödfunktioner till dotterbolag. Inkråmsöverlåtelserna är jämförelsestörande mot tidigare perioder både när det gäller resultaträkning och balansräkning.

Nettoomsättning oktober – december 2017

Nettoomsättningen i moderbolaget för perioden uppgick till 5,0 MSEK (13,3).

Nettoomsättning januari – december 2017

Nettoomsättningen i moderbolaget för perioden uppgick till 18,8 MSEK (41,2).

Resultat oktober – december 2017

Rörelseresultatet för perioden uppgick till 0,3 MSEK (10,2). Nettoresultatet för perioden uppgick till 3,9 MSEK (12,2).

Resultat januari – december 2017

Rörelseresultatet för perioden uppgick till -1,9 MSEK (-0,2). Nettoresultatet för perioden uppgick till -5,9 MSEK (-7,4).

Eget kapital

Balansomslutningen uppgick till 226,0 MSEK (180,9), varav eget kapital utgjorde 52,6 MSEK (49,6).

Väsentliga händelser under rapportperioden

Större avtal och order under rapportperioden

Koncernen erhöll flera större order under rapportperioden, bland annat

- Order från Landstinget Värmland på laboratorieinredning, vårdinredning och tillhörande utrustning. Ordervärde ca 2 MSEK. Leverans har skett under 2017.
- Order från Consto AS på genomräknings-skåp till PET senter i Tromsø. Ordervärde ca 3 MNOK. Leverans har skett under 2017.
- Order från Region Norrbotten på en utodlingsrobot som används vid mikrobiologiska tester. Ordervärde ca 2 MSEK. Leverans har skett under 2017.
- Order från Consto AS på laboratorieinredning till PET senter i Tromsø. Ordervärde ca 5 MNOK. Leverans har skett under 2017.
- Order från TwoPac AB, dotterbolag till BioGaia, på laboratorieinredning, skyddsventilerade arbetsplatser och laboratorieutrustning. Ordervärde ca 2 MSEK. Leverans har skett under 2017.
- Order på renrum för Electrical Manufacturing Service-tillverkning. Ordervärde ca 2 MSEK. Leverans kommer att ske under 2018.

Tilldelningsbeslut under rapportperioden

- Tilldelningsbeslut från Stockholms läns landsting på ramavtal för produkter för laparaskopi. Uppskattat ordervärde ca 10 MSEK per år i två år, med möjlighet till förlängning om ytterligare två år, förutsatt att avtal tecknas.
- Tilldelningsbeslut från Kuopio universitetssjukhus i Finland på en NanoZoomer. Ordervärde ca 2 MSEK, förutsatt att avtal tecknas.
- Tilldelningsbeslut från Stockholms läns landsting på CO2-inkubatorer till Nya Karolinska Solna. Ordervärde ca 9 MSEK, förutsatt att avtal tecknas.
- Tilldelningsbeslut från Stockholms Läns landsting för leverans av blodprovtagningsprodukter. Avtalet löper i två år med rätt till ett års förlängning. Ordervärde för de första

två åren ca 7 MSEK, förutsatt att avtal tecknas.

- Tilldelningsbeslut från Region Uppsala på laboratorieinredning. Ordervärde ca 3 MSEK, förutsatt att avtal tecknas.

ADDvise tecknar avtal med världsledande medtech-företag

ADDvise amerikanska dotterbolag Surgical Tables Inc har tecknat ett utvecklingsavtal med ett av världens tre största medtech-företag. Avtalet innebär att Surgical Tables, som är specialiserat på att utveckla och sälja operationsbord, tillsammans med medtech-företaget kommer att utveckla ett nytt operationsbord för ryggradsoperationer.

Målet med avtalet är att inom 12 – 18 månader kunna lansera en ny produkt där Surgical Tables står för teknisk kunskap och producerar operationsbordet.

ADDvise utvecklar ny typ av röntgenbord i samarbete med University of Virginia i USA

ADDvise dotterbolag Sonesta Medical har tecknat avtal med University of Virginia i USA för att vidareutveckla Sonestas fluoroskopibord, modell 6210, till ett stående röntgenbord för trauma- eller ryggradsröntgen. Produkten är unik i sitt slag och kommer att ge stora fördelar för både patienter och för vårdpersonal på traumacentra. Det finns 81 Level I-traumacentra i USA, där University of Virginia kommer att fungera som Sonestas Center of Excellence.

ADDvise förvärvade Hettich Labinstrument samt emitterade B-aktier och teckningsoptioner den 31 januari 2017

ADDvise ingick avtal med Hans Nilsson Holding AB avseende förvärv av 100 procent av aktierna i Hettich Labinstrument AB. ADDvise tillträdde Hettich den 31 januari 2017.

För information om köpeskilling, se *Not 5 Rörelseförvärv*.

Hettich Labinstrument AB startade sin verksamhet 1995 som svensk distributör av laboratoriecentrifuger från tyska Hettich Zentrifugen och har under åren utökat sortimentet till att idag vara en ledande leverantör av förbrukningsartiklar, instrument och laboratorieutrustning till sjukvård, forskning

och industri. Utöver försäljning av produkter har bolaget en serviceavdelning som utför service på medicinteknisk utrustning.

I samband med förvärvet av Hettich Labinstrument AB genomfördes en emission av 1 409 574 stycken nya B-aktier. Teckningskursen uppgick till 1,88 SEK per B-aktie baserat på ett volymviktat genomsnitt trettio handelsdagar närmast före tillträdesdagen. För existerande aktieägare resulterade emissionen i en utspädningseffekt om 3,7 procent av kapitalet och 1,3 procent av rösterna i Bolaget.

Genom emissionen ökade antalet utestående B-aktier från 29 395 626 till 30 805 200 aktier. Bolagets totala antal utestående aktier ökade från 37 015 065 aktier till totalt 38 424 639 aktier, fördelat på 7 619 439 A-aktier och 30 805 200 B-aktier. Emissionen innebar ett ökat aktiekapital med 140 957,4 SEK, från 3 701 506,5 SEK till 3 842 463,9 SEK och ökade antalet röster från 10 559 001 till 10 699 959 röster.

Samtliga aktier i emissionen har tecknats och betalats genom kvittning av fordran av säljaren enligt förvärvsavtalet avseende Hettich.

Mot bakgrund av att en möjlig tilläggsköpskilling om 2,35 MSEK utgår under förutsättning att vissa avtalsförhållanden uppfylls, beslutade styrelsen om att emittera 1 250 000 stycken teckningsoptioner.

Teckningsoptionerna emitterades vederlagsfritt till ett av ADDvise helägt dotterbolag. Tilläggsköpskillingen erläggs genom överlåtelse av teckningsoptioner till säljaren vilka kan utnyttjas för teckning av nyemitterade B-aktier i ADDvise mot betalning genom kvittning av säljarens fordran mot ADDvise om 2,35 MSEK, under förutsättning att vissa avtalsvillkor uppfylls.

En (1) teckningsoption ger rätten att teckna en (1) ny B-aktie i ADDvise till en kurs om 1,88 SEK per aktie. Teckningskursen (inlösenpriset) är baserat på ett volymviktat genomsnitt trettio handelsdagar närmast före tillträdesdagen.

Samtliga teckningsoptioner tecknades av ADDvise helägda dotterbolag.

ADDvise förvärvade AB Germa den 1 december 2017

ADDvise ingick avtal med Ferno Norden AS och Ferno LLC avseende förvärv av 100 procent av aktierna i Aktiebolaget Germa. ADDvise tillträdde Germa den 1 december 2017.

Germa grundades 1925 och har huvudkontor i Kristianstad. Germa producerar och säljer sjukvårdsprodukter såsom vakuummadrasser, barnsäkerhetslösningar, positioneringskuddar, rehabprodukter samt säkerhetsprodukter till försvaret.

Räkenskapsåret 2016 omsatte Germa 30,1 MSEK och genererade ett EBITDA-resultat om 3,4 MSEK. Köpeskillingen för rörelsen uppgår till 17,0 MSEK baserat på kassa- och skuldfri basis. Utöver det förvärvas Germas produktionsfastighet med ett marknadsvärde om 4,5 MSEK, baserat på senast genomförda värdering.

För information om köpeskilling, se *Not 5 Rörelseförvärv*.

Riktad nyemission av B-aktier den 1 september 2017

Styrelsen för ADDvise beslutade per den 1 september 2017 om en riktad nyemission av B-aktier om 7,9 MSEK för att finansiera förvärv.

- Teckningskursen uppgick till 1,70 SEK per B-aktie baserat på ett volymviktat genomsnitt under perioden 16 augusti 2017 – 29 augusti 2017 med en rabatt om 7,5 procent.
- ADDvise tillfördes sammanlagt 7,9 MSEK.
- Skälen till avvikelsen från aktieägarnas företrädesrätt och motivet för den riktade emissionen var att på ett kostnads- och tidseffektivt sätt möjliggöra en kapitalanskaffning för att finansiera värdeskapande förvärv samt att bredda ägarbasen.
- För existerande aktieägare resulterade emissionen i en utspädningseffekt om 10,7 procent av kapitalet och 4,1 procent av rösterna i Bolaget.
- Genom emissionen ökade antalet utestående B-aktier från 30 805 200 till 35 422 849 stycken.

- Bolagets totala antal utestående aktier ökade från 38 424 639 aktier till totalt 43 042 288 aktier, fördelat på 7 619 439 A-aktier och 35 422 849 B-aktier.
- Emissionen innebar ett ökat aktiekapital med 461 764,90 SEK, från 3 842 463,90 till 4 304 228,80 SEK och ökade antalet röster från 10 699 959 till 11 161 723 röster.

Utökat obligationslån 2014/2019 den 1 september 2017

Styrelsen för ADDvise beslutade per den 1 september 2017 om en utökning av befintligt obligationslån (ISIN: SE0006245460) med 9,1 MSEK för att finansiera förvärv. De nya obligationerna emitterades till 100 procent av det nominella värdet. Efter emissionen uppgick det totala utestående beloppet av ADDvise obligationslån till 87,3 MSEK.

Nytt obligationslån 2017/2022

Den 15 september 2017 beslutade styrelsen i ADDvise att genomföra ett erbjudande till allmänheten avseende teckning av obligationer om 100 MSEK med en obligationsram om maximalt 240 MSEK. Med anledning därav upprättade ADDvise ett prospekt, som den 15 september 2017 godkändes och registrerades av Finansinspektionen.

Syftet med genomförandet av erbjudandet var att refinansiera bolagets befintliga obligationslån om 87,3 MSEK och för att kunna genomföra ytterligare förvärv.

Erbjudandet övertecknades och styrelsen för ADDvise beslutade den 6 oktober 2017 att emittera och tilldela obligationer om totalt 120 MSEK. Under teckningsperioden inkom anmälningar om cirka 133 MSEK från 2 093 investerare.

Obligationsvillkor i sammandrag:

- Obligationerna har en löptid om 5 år och obligationslånet kommer att återbetalas i oktober 2022.
- Obligationerna löper med en fastställd årlig nominell ränta om 7,25 procent. Ränteutbetalningar sker kvartalsvis i efterskott.

- Säkerhet för obligationslånet är aktier i dotterbolagen Hettich Labinstrument AB och Surgical Tables Inc.
- Refinansieringen väntas, givet samma lånebelopp som befintligt obligationslån, sänka årsräntekostnaden med cirka 2,4 MSEK från och med 1 januari 2018.
- Obligationerna ges ut till ett nominellt belopp om 10 000 SEK per obligation. Minsta teckningspost är en (1) obligation och därefter i multiplar om 10 000 SEK.
- Teckningsperioden i erbjudandet löpte från den 18 september 2017 till och med 6 oktober 2017.
- Obligationerna är fritt överlåtbara och är registrerade för handel på företagsobligationslistan vid Nasdaq Stockholm. Första dag för handel var den 13 oktober 2017. Obligationernas handelsbeteckning är ADDVISE 002 och obligationernas ISIN-kod är SE0010298166.

Återbetalning av obligationslån 2014/2019

ADDvise meddelade den 16 oktober 2017 att full återbetalning av obligationslån 2014/2019 skulle ske genom frivillig inlösen, vilket innebar att fordringshavarna erhöll 101,0 procent av det nominella beloppet, jämte upplupen ränta beräknat från (men exklusive) den senaste ränteförfallodagen till och med (och inklusive) dagen för frivillig inlösen.

Återbetalning skedde den 16 november 2017 till de som var registrerade ägare till obligationerna på avstämningsdagen den 9 november 2017. Vid utbetalningen erhöll fordringshavarna 101,0 procent av det nominella beloppet samt upplupen ränta beräknad fram till och med den 16 november 2017.

Kostnaden för den förtida återbetalningen av obligationslån 2014/2019 uppgick till 3,0 MSEK varav 0,9 MSEK var kompensation för förtida lösen till obligationsinnehavarna och resterande belopp var till resultatet återförda rådgivar-kostnader. Endast 0,9 MSEK var kassaflödespåverkande. Kostnaderna belastade ADDvise resultat under fjärde kvartalet 2017.

Väsentliga händelser efter rapportperioden

ADDvise säljer produktionsfastighet

ADDvise dotterbolag Germa har tecknat ett avtal om att sälja en produktionsfastighet som ägs av Germa. Köpare var stockholmsbaserade OXO Förvaltning AB. I samband med försäljningen av fastigheten tecknade Germa ett tioårigt hyresavtal med OXO Förvaltning. Köpeskillingen uppgick till 4,8 MSEK.

Fastigheten var sedan tidigare obelånad och affären frigjorde 4,8 MSEK i likviditet. Försäljningen genererade en reavinst i dotterbolaget Germa om 4,5 MSEK.

OXO Förvaltning tillträdde fastigheten den 12 januari 2018.

Långsiktiga finansiella mål

Styrelsen för ADDvise antog den 11 september 2017 långsiktiga finansiella mål. Ambitionen om en hög tillväxttakt bestående av förvärv och organisk tillväxt står fast. Tillväxten ska ske under lönsamhet med en minskad skuldsättning i förhållande till EBITDA som målsättning. På sikt ska denna strategi förenas med utdelning till ADDvise aktieägare.

ADDvise finansiella mål ska inte förväxlas med en prognos. Målen är en ambitionsnivå som ska nås på flera års sikt. Målen ska nås dels genom organisk tillväxt, dels genom förvärv. Målen ligger inom fyra områden: tillväxt, lönsamhet, kapitalstruktur och utdelning.

Tillväxt

ADDvise ska minst ha en årlig omsättnings-tillväxt på 20 %. Tillväxten är dels organisk och kommer dels genom förvärv.

Lönsamhet

ADDvise ska nå ett EBITDA-resultat på 10 %.

Kapitalstruktur

ADDvise räntebärande nettoskuld ska i förhållande till EBITDA inte överstiga 3,0 gånger.

Utdelning

25 % av föregående års resultat, exklusive omvärdering av tilläggsköpeskillingar, ska delas ut till aktieägarna.

Koncernens rapport över totalresultatet i sammandrag

TSEK	2017 okt-dec ¹	2016 okt-dec	2017 jan-dec ^{1, 2}	2016 jan-dec ³
Nettoomsättning	62 333	53 204	239 914	195 288
Aktiverat arbete för egen räkning	788	276	4 577	3 208
Övriga rörelseintäkter	63	785	1 563	12 181
	63 184	54 264	246 055	210 676
Materialkostnader	-34 088	-31 990	-143 340	-118 789
Övriga externa kostnader	-9 228	-4 121	-28 821	-23 939
Personalkostnader	-17 062	-13 898	-59 545	-49 518
Ned- och avskrivningar	-1 215	-1 024	-4 507	-3 855
Övriga rörelsekostnader	-1 447	506	-2 207	-342
	-63 041	-50 527	-238 420	-196 443
Rörelseresultat (EBIT)	143	3 737	7 635	14 233
Finansnetto ⁴	-7 576	-3 345	-18 196	-13 358
Resultat före skatt (EBT)	-7 433	392	-10 561	875
Skatt ⁵	4 988	-41	4 750	-565
Periodens resultat	-2 445	351	-5 811	310
Resultat hänförligt till:				
Moderbolagets aktieägare	-2 443	146	-5 813	372
Innehav utan bestämmande inflytande	-2	205	3	-62
	-2 445	351	-5 811	310
Övrigt totalresultat				
Periodens omräkningsdifferens	123	246	-470	680
Periodens värdeförändring på finansiella tillgångar som kan säljas	155	0	439	0
Periodens totalresultat	-2 166	597	-5 841	990
Totalresultat hänförligt till:				
Moderbolagets aktieägare	-2 169	392	-5 849	1 052
Innehav utan bestämmande inflytande	3	205	7	-62
	-2 166	597	-5 841	990
Resultat per aktie före utspädning, kronor	-0,06	0,00	-0,15	0,01
Resultat per aktie efter utspädning, kronor	-0,06	0,00	-0,14	0,01

Noter

1 AB Germa konsolideras från och med den 1 december 2017 i ADDvise-koncernen.

2 Hettich Labinstrument AB konsolideras från och med den 1 februari 2017 i ADDvise-koncernen.

3 LabRum AB konsolideras från och med den 1 mars 2016 i ADDvise-koncernen.

4 Under perioden oktober – december 2017 och januari – december 2017 påverkas raden Finansnetto av att koncernen belastades med kostnader för förtida återbetalning av obligationslån 2014/2019 om ca 3 MSEK.

5 Under perioden oktober – december 2017 och januari – december 2017 påverkas raden Skatt av en engångseffekt av att koncernen nu beräknar uppskjuten skattefordran och uppskjuten skatteskuld, då det anses sannolikt att uppskjutna skattefordringar avseende underskottsavdrag kommer att kunna utnyttjas.

Koncernens rapport över finansiell ställning i sammandrag

TSEK	2017 31 dec	2016 31 dec
Tillgångar		
Anläggningstillgångar		
Goodwill	112 500	85 667
Varumärken	18 543	18 543
Andra immateriella anläggningstillgångar	19 807	17 394
Materiella anläggningstillgångar	13 457	6 689
Finansiella anläggningstillgångar	179	284
Uppskjutna skattefordringar	3 182	0
Summa anläggningstillgångar	167 668	128 577
Omsättningstillgångar		
Varulager	26 984	20 291
Kundfordringar	48 309	38 892
Övriga kortfristiga fordringar	13 835	11 528
Kortfristiga placeringar	8 864	0
Likvida medel	12 039	25 188
Summa omsättningstillgångar	110 032	95 899
Summa tillgångar	277 699	224 476
Eget kapital och skulder		
Eget kapital	49 009	46 044
Eget kapital hänförligt till:		
Moderbolagets aktieägare	48 841	45 884
Innehav utan bestämmande inflytande	168	160
	49 009	46 044
Långfristiga skulder		
Räntebärande skulder	116 248	94 469
Uppskjutna skatteskulder	0	0
Övriga långfristiga skulder	0	0
Summa långfristiga skulder	116 248	94 469
Kortfristiga skulder		
Räntebärande skulder	52 669	36 194
Aktuella skatteskulder	505	169
Leverantörsskulder	26 806	22 167
Övriga kortfristiga skulder	32 461	25 433
Summa kortfristiga skulder	112 442	83 963
Summa eget kapital och skulder	277 699	224 476

Koncernens rapport över förändringar i eget kapital i sammandrag

TSEK	2017 okt-dec	2016 okt-dec	2017 jan-dec	2016 jan-dec
Ingående eget kapital	51 369	30 729	46 044	4 252
Periodens resultat	-2 445	351	-5 811	310
Periodens övriga totalresultat	278	246	-31	680
Periodens totalresultat	-2 166	597	-5 841	990
Nyemission	-58	14 971	8 942	40 801
Förändring i innehav utan bestämmande inflytande	0	-253	0	0
Omräkningsreserver	-136	0	-136	0
Utgående eget kapital	49 009	46 044	49 009	46 044
Hänförligt till:				
Moderbolagets aktieägare	48 841	45 884	48 841	45 884
Innehav utan bestämmande inflytande	168	160	168	160
Totalt eget kapital	49 009	46 044	49 009	46 044

Koncernens kassaflödesanalys i sammandrag

TSEK	2017 okt-dec	2016 okt-dec	2017 jan-dec	2016 jan-dec
Den löpande verksamheten				
Resultat före skatt	-7 433	392	-10 561	875
Justeringar för poster som inte ingår i kassaflödet	3 079	246	4 554	-7 690
Betald inkomstskatt	-1 274	-1 485	-1 274	-1 922
Kassaflöde från den löpande verksamheten före förändring i rörelsekapital	-5 628	-847	-7 281	-8 737
Kassaflöde från den löpande verksamheten ¹	-10 044	-9 789	-20 128	-33 340
Kassaflöde från investeringsverksamheten	-26 663	1 643	-43 763	-31 964
Kassaflöde från finansieringsverksamheten ¹	27 413	26 584	47 176	80 875
Periodens kassaflöde	-9 295	18 439	-16 715	15 571
Likvida medel vid periodens början	19 965	6 653	25 188	5 191
Likvida medel i förvärvade bolag	1 369	0	3 566	4 426
Valutadifferens i likvida medel	0	96	0	0
Likvida medel vid periodens slut	12 039	25 188	12 039	25 188

Not

1 I oktober 2016 övergick koncernen från avtal om fakturaköp till avtal om fakturabelåning. Detta har fått en negativ effekt på Kassaflöde från den löpande verksamheten och Kassaflöde från finansieringsverksamheten under perioden januari – december 2016.

Koncernens resultaträkning fem kvartal

TSEK	2017 okt-dec	2017 jul-sep	2017 apr-jun	2017 jan-mar	2016 okt-dec
Nettoomsättning	62 333	47 390	68 271	61 920	53 204
Aktiverat arbete för egen räkning	788	1 668	1 823	298	276
Övriga rörelseintäkter	63	1 498	-85	87	785
	63 184	50 556	70 010	62 305	54 264
Materialkostnader	-34 088	-29 531	-41 474	-38 246	-31 990
Övriga externa kostnader	-9 228	-5 992	-7 305	-6 296	-4 121
Personalkostnader	-17 062	-13 323	-15 774	-13 385	-13 898
Övriga rörelsekostnader	-1 447	-506	103	-356	506
	-61 826	-49 352	-64 450	-58 284	-49 503
EBITDA	1 358	1 204	5 559	4 021	4 761
EBITDA-marginal %	2,2%	2,5%	8,1%	6,5%	8,9%
Avskrivningar	-1 215	-1 111	-1 113	-1 068	-1 024
Rörelseresultat (EBIT)	143	93	4 446	2 953	3 737
Rörelsemarginal %	0,2%	0,2%	6,5%	4,8%	7,0%
Finansnetto ¹	-7 576	-3 609	-3 378	-3 632	-3 345
Resultat före skatt (EBT)	-7 433	-3 517	1 068	-679	392
Skatt ²	4 988	-235	-54	51	-41
Periodens resultat	-2 445	-3 752	1 014	-628	351
Resultat hänförligt till:					
Moderbolagets aktieägare	-2 443	-3 732	962	-601	146
Innehav utan bestämmande inflytande	-2	-20	52	-27	205
	2 445	-3 752	1 014	-628	351

Noter

1 Under perioden oktober – december 2017 påverkas raden Finansnetto av att koncernen belastades med kostnader för förtida återbetalning av obligationslån 2014/2019 om ca 3 MSEK.

2 Under perioden oktober – december 2017 påverkas raden Skatt av en engångseffekt av att koncernen nu beräknar uppskjuten skattefordran och uppskjuten skatteskuld, då det anses sannolikt att uppskjutna skattefordringar avseende underskottsavdrag kommer att kunna utnyttjas.

Koncernens nyckeltal

TSEK	2017 okt-dec	2016 okt-dec	2017 jan-dec ^{1,2}	2016 jan-dec ³
Nettoomsättning	62 333	53 204	239 914	195 288
Bruttomarginal %	45,3%	39,9%	40,3%	39,2%
EBITDA före förvärvskostnader och poster av engångskaraktär	4 842	3 398	15 478	9 263
EBITDA före förvärvskostnader och poster av engångskaraktär %	7,8%	6,4%	6,5%	4,7%
EBITDA	1 358	4 761	12 142	18 088
EBITDA-marginal %	2,2%	8,9%	5,1%	9,3%
Rörelseresultat (EBIT)	143	3 737	7 635	14 233
Rörelsemarginal %	0,2%	7,0%	3,2%	7,3%
Resultat före skatt (EBT)	-7 433	392	-10 561	875
Nettomarginal %	-11,9%	0,7%	-4,4%	0,4%
Periodens resultat	-2 445	351	-5 811	310
Soliditet %	17,6%	20,5%	17,6%	20,5%
Antal anställda vid periodens slut	85	60	85	60
Eget kapital per aktie SEK	1,13	1,24	1,13	1,24
Resultat per aktie före utspädning SEK	-0,06	0,00	-0,15	0,01
Resultat per aktie efter utspädning SEK	-0,06	0,00	-0,14	0,01
Antal aktier vid periodens slut	43 042 288	37 015 065	43 042 288	37 015 065
Genomsnittligt antal aktier före utspädning	43 042 288	32 833 746	39 852 217	28 264 074
Genomsnittligt antal aktier efter utspädning	44 292 288	32 833 746	40 999 477	28 264 074

Noter

1 Hettich Labinstrument AB konsolideras från och med den 1 februari 2017 i ADDvise-koncernen.

2 AB Germa konsolideras från och med den 1 december 2017 i ADDvise-koncernen.

3 LabRum AB konsolideras från och med den 1 mars 2016 i ADDvise-koncernen.

Nyckeltalsdefinitioner

I ADDvise finansiella rapporter används alternativa nyckeltal, det vill säga finansiella mått som inte definieras enligt IFRS. Anledningen är att företagsledningen använder dessa nyckeltal för att bedöma koncernens finansiella utveckling som ett komplement till de nyckeltal som utgör god redovisningssed. Här nedan presenteras finansiella mått som inte definieras enligt IFRS.

Antal anställda

Antal anställda medarbetare som är i tjänst vid periodens utgång. Koncernens definition är oförändrad mot tidigare perioder.

Bruttomarginal

Nettoomsättning minus materialkostnader i procent av nettoomsättningen. Koncernen började med nyckeltalet i delårsrapport för januari – mars 2017. Nyckeltalet presenteras i delårsrapport, men ej i årsredovisning. Anledningen till detta är att underlätta jämförelse vid uppföljning per kvartal.

TSEK	2017 okt-dec	2016 okt-dec	2017 jan-dec	2016 jan-dec
Nettoomsättning	62 333	53 204	239 914	195 288
Minus materialkostnader	-34 088	-31 990	-143 340	-118 789
	28 244	21 213	96 574	76 498
Delat med nettoomsättning	62 333	53 204	239 914	195 288
= Bruttomarginal i %	45,3%	39,9%	40,3%	39,2%

EBITDA

Rörelseresultat före av- och nedskrivningar. EBITDA är ett mått som koncernen betraktar som relevant för en investerare som vill förstå resultatgenereringen före investeringar i anläggningstillgångar. Koncernen definierar earnings before interest, tax, depreciation and amortization (EBITDA) som rörelseresultat från kvarvarande verksamheter exklusive av- och nedskrivningar avseende materiella och immateriella tillgångar. Koncernens definition är oförändrad mot tidigare perioder.

TSEK	2017 okt-dec	2016 okt-dec	2017 jan-dec	2016 jan-dec
Rörelseresultat, se nedan	143	3 737	7 635	14 233
Plus återföring av av- och nedskrivningar	1 215	1 024	4 507	3 855
= EBITDA	1 358	4 761	12 142	18 088

EBITDA-marginal

Rörelseresultat före av- och nedskrivningar i procent av nettoomsättningen. Koncernens definition är oförändrad mot tidigare perioder.

TSEK	2017 okt-dec	2016 okt-dec	2017 jan-dec	2016 jan-dec
Rörelseresultat, se nedan	143	3 737	7 635	14 233
Plus återföring av av- och nedskrivningar	1 215	1 024	4 507	3 855
= EBITDA	1 358	4 761	12 142	18 088
Delat med nettoomsättning	62 333	53 204	239 914	195 288
= EBITDA-marginal i %	2,2%	8,9%	5,1%	9,3%

EBITDA före förvärvskostnader och poster av engångskaraktär

Rörelseresultat före av- och nedskrivningar, förvärvskostnader och poster av engångskaraktär. Se även definitionen av EBITDA. Koncernens definition är oförändrad mot tidigare perioder. Nyckeltalet presenteras i delårsrapport, men ej i årsredovisning. Anledningen till detta är att underlätta jämförelse mellan kvartal eftersom förvärvskostnader och poster av engångskaraktär är jämförelsestörande vid uppföljning per kvartal men inte per år.

TSEK	2017 okt-dec	2016 okt-dec	2017 jan-dec	2016 jan-dec
Rörelseresultat, se nedan	143	3 737	7 635	14 233
Plus återföring av av- och nedskrivningar	1 215	1 024	4 507	3 855
Plus återföring av förvärvskostnader	1 397	9	2 066	1 822
Plus återföring av omstruktureringskostnader	1 002	-360	1 186	866
Minus återföring av omvärdering beräknad tilläggsköpeskilling för genomförda förvärv	1 085	-1 012	85	-11 512
= EBITDA före förvärvskostnader och poster av engångskaraktär	4 842	3 398	15 478	9 263

EBITDA före förvärvskostnader och poster av engångskaraktär %

Rörelseresultat före av- och nedskrivningar, förvärvskostnader och poster av engångskaraktär i procent av nettoomsättningen. Se även definitionen av EBITDA-marginal. Koncernens definition är oförändrad mot tidigare perioder. Nyckeltalet presenteras i delårsrapport, men ej i årsredovisning. Anledningen till detta är att underlätta jämförelse mellan kvartal eftersom förvärvskostnader och poster av engångskaraktär är jämförelsestörande vid uppföljning per kvartal men inte per år.

TSEK	2017 okt-dec	2016 okt-dec	2017 jan-dec	2016 jan-dec
Rörelseresultat, se nedan	143	3 737	7 635	14 233
Plus återföring av av- och nedskrivningar	1 215	1 024	4 507	3 855
Plus återföring av förvärvskostnader	1 397	9	2 066	1 822
Plus återföring av omstruktureringskostnader	1 002	-360	1 186	866
Minus återföring av omvärdering beräknad tilläggsköpeskilling för genomförda förvärv	1 085	-1 012	85	-11 512
= EBITDA före förvärvskostnader och poster av engångskaraktär	4 842	3 398	15 478	9 263
Delat med nettoomsättning	62 333	53 204	239 914	195 288
= EBITDA före förvärvskostnader och poster av engångskaraktär %	7,8%	6,4%	6,5%	4,7%

Eget kapital per aktie

Eget kapital vid periodens slut hänförligt till moderbolagets aktieägare dividerat med antal aktier vid periodens slut. Koncernens definition är oförändrad mot tidigare perioder.

	2017	2016
TSEK	31 dec	31 dec
Eget kapital hänförligt till moderbolagets aktieägare	48 841	45 884
Delat med antal aktier vid periodens slut	43 042 288	37 015 065
= Eget kapital per aktie i SEK	1,13	1,24

Genomsnittligt antal aktier efter utspädning

Vägt genomsnitt av antalet utestående aktier under perioden för det fall emitterade teckningsoptioner utnyttjas. Koncernens definition är oförändrad mot tidigare perioder.

Genomsnittligt antal aktier före utspädning

Vägt genomsnitt av antalet utestående aktier under perioden utan hänsyn till emitterade teckningsoptioner. Koncernens definition är oförändrad mot tidigare perioder.

Nettomarginal

Resultat efter finansnetto i procent av nettoomsättningen. Koncernens definition är oförändrad mot tidigare perioder.

	2017	2016	2017	2016
TSEK	okt-dec	okt-dec	jan-dec	jan-dec
Periodens resultat	-2 445	351	-5 811	310
Plus återföring av skatt på periodens resultat	-4 988	41	-4 750	565
= Resultat efter finansnetto	-7 433	392	-10 561	875
Delat med nettoomsättning	62 333	53 204	239 914	195 288
= Nettomarginal i %	-11,9%	0,7%	-4,4%	0,4%

Orderingång

Nya kundorder erhållna under perioden med tillägg och avdrag för förändringar i kundorder som erhållits tidigare under innevarande räkenskapsår. För större kundorder med leveransplaner som omfattar flera räkenskapsår görs tillägg och avdrag för förändringar även om kundordern erhållits tidigare år. Koncernens definition är oförändrad mot tidigare perioder. Nyckeltalet presenteras i delårsrapport, men ej i årsredovisning. Anledningen till detta är att underlätta jämförelse vid uppföljning per kvartal.

Resultat före skatt (EBT)

Resultat efter finansnetto. Koncernens definition är oförändrad mot tidigare perioder.

	2017	2016	2017	2016
TSEK	okt-dec	okt-dec	jan-dec	jan-dec
Periodens resultat	-2 445	351	-5 811	310
Plus återföring av skatt på periodens resultat	-4 988	41	-4 750	565
= Resultat före skatt (EBT)	-7 433	392	-10 561	875

Resultat per aktie efter utspädning

Periodens resultat hänförligt till moderbolagets aktieägare i förhållande till genomsnittligt antal aktier efter utspädning. Koncernens definition är oförändrad mot tidigare perioder.

	2017	2016	2017	2016
TSEK	okt-dec	okt-dec	jan-dec	jan-dec
Periodens resultat hänförligt till moderbolagets aktieägare	-2 443	146	-5 813	372
Delat med genomsnittligt antal aktier efter utspädning	44 292 288	32 833 746	40 999 477	28 264 074
= Resultat per aktie efter utspädning i SEK	-0,06	0,00	-0,14	0,01

Resultat per aktie före utspädning

Periodens resultat hänförligt till moderbolagets aktieägare i förhållande till genomsnittligt antal aktier före utspädning. Koncernens definition är oförändrad mot tidigare perioder.

TSEK	2017 okt-dec	2016 okt-dec	2017 jan-dec	2016 jan-dec
Periodens resultat hänförligt till moderbolagets aktieägare	-2 443	146	-5 813	372
Delat med genomsnittligt antal aktier före utspädning	43 042 288	32 833 746	39 852 217	28 264 074
= Resultat per aktie före utspädning i SEK	-0,06	0,00	-0,15	0,01

Rörelsemarginal

Rörelseresultat i procent av nettoomsättningen. Koncernens definition är oförändrad mot tidigare perioder.

TSEK	2017 okt-dec	2016 okt-dec	2017 jan-dec	2016 jan-dec
Periodens resultat	-2 445	351	-5 811	310
Plus återföring av skatt på periodens resultat	-4 988	41	-4 750	565
Plus återföring av finansiella kostnader	7 658	3 517	18 006	13 684
Minus återföring av finansiella intäkter	-82	-172	190	-326
= Rörelseresultat (EBIT)	143	3 737	7 635	14 233
Delat med nettoomsättning	62 333	53 204	239 914	195 288
= Rörelsemarginal i %	0,2%	7,0%	3,2%	7,3%

Rörelseresultat (EBIT)

Resultat före finansiella poster och skatt. Koncernens definition är oförändrad mot tidigare perioder.

TSEK	2017 okt-dec	2016 okt-dec	2017 jan-dec	2016 jan-dec
Periodens resultat	-2 445	351	-5 811	310
Plus återföring av skatt på periodens resultat	-4 988	41	-4 750	565
Plus återföring av finansiella kostnader	7 658	3 517	18 006	13 684
Minus återföring av finansiella intäkter	-82	-172	190	-326
= Rörelseresultat (EBIT)	143	3 737	7 635	14 233

Soliditet

Justerat eget kapital i procent av balansomslutning. Koncernens definition är oförändrad mot tidigare perioder.

TSEK	2017 31 dec	2016 31 dec
Eget kapital	49 009	46 044
Delat med balansomslutning	277 699	224 476
= Soliditet i %	17,6%	20,5%

Moderbolagets resultaträkning i sammandrag

TSEK	2017 okt-dec	2016 okt-dec	2017 jan-dec	2016 jan-dec
Nettoomsättning	4 987	13 311	18 795	41 228
Aktiverat arbete för egen räkning	215	0	407	1 015
Övriga rörelseintäkter ¹	0	4 487	37	4 634
	5 203	17 799	19 239	46 877
Materialkostnader	-13	-2 338	-2 067	-22 208
Övriga externa kostnader	-2 076	-1 211	-7 785	-10 077
Personalkostnader	-2 685	-3 721	-10 756	-13 318
Ned- och avskrivningar	-135	-328	-537	-1 308
Övriga rörelsekostnader	11	31	-44	-131
	-4 898	-7 567	-21 188	-47 041
Rörelseresultat (EBIT)	304	10 231	-1 949	-164
Finansnetto ²	-7 127	-2 036	-14 715	-11 228
Resultat efter finansiella poster (EBT)	-6 823	8 195	-16 665	-11 392
Bokslutsdispositioner ³	4 580	4 031	4 580	4 031
Skatt ⁴	6 162	0	6 162	0
Periodens resultat	3 919	12 226	-5 923	-7 361

Moderbolagets rapport över totalresultat

TSEK	2017 okt-dec	2016 okt-dec	2017 jan-dec	2016 jan-dec
Periodens resultat	3 919	12 226	-5 923	-7 361
Periodens övriga totalresultat	0	0	0	0
Periodens totalresultat	3 919	12 226	-5 923	-7 361

Noter

1 I december 2016 genomfördes en inkrämsöverlåtelse av moderbolagets verksamhet inom segmentet affärsområde Lab till dotterbolaget LabRum AB. Vinsten från inkrämsöverlåtelsen redovisas under Övriga rörelseintäkter.

2 I Finansnetto januari – december 2017 ingår utdelning från dotterbolaget Hettich Labinstrument AB med 1 500 TSEK. I Finansnetto oktober – december 2017 samt januari – december 2017 ingår kostnader för förtida återbetalning av obligationslån 2014/2019 om ca 3 MSEK. I Finansnetto januari – december 2016 ingår utdelning från dotterbolaget LabRum AB med 1 000 TSEK.

3 Bokslutsdispositioner oktober – december 2017 samt januari – december 2017 utgörs av koncernbidrag till dotterbolaget KEBO Inredningar Sverige AB samt från dotterbolagen ADDvise Tillquist AB, LabRum AB och Sonesta Medical AB. Bokslutsdispositioner oktober – december 2016 samt januari – december 2016 utgörs av koncernbidrag till dotterbolaget KEBO Inredningar Sverige AB samt från dotterbolagen IM-Medico Svenska AB och Sonesta Medical AB.

4 Under perioden oktober – december 2017 och perioden januari – december 2017 påverkas raden Skatt av en engångseffekt av att koncernen nu beräknar uppskjuten skattefordran och uppskjuten skatteskuld, då det anses sannolikt att uppskjutna skattefordringar avseende underskottsavdrag kommer att kunna utnyttjas.

Moderbolagets balansräkning i sammandrag

TSEK	2017 31 dec	2016 31 dec
Tillgångar		
Anläggningstillgångar		
Immateriella anläggningstillgångar	1 068	943
Materiella anläggningstillgångar	460	699
Finansiella anläggningstillgångar	148 646	105 702
Uppskjutna skattefordringar	6 162	0
Summa anläggningstillgångar	156 336	107 345
Omsättningstillgångar		
Varulager	57	77
Kundfordringar	0	2 006
Övriga kortfristiga fordringar	55 344	58 817
Kortfristiga placeringar	8 864	0
Kassa och bank	5 371	12 641
Summa omsättningstillgångar	69 636	73 540
Summa tillgångar	225 972	180 885
Eget kapital och skulder		
Eget kapital	52 642	49 623
Långfristiga skulder		
Räntebärande skulder	111 824	91 246
Övriga långfristiga skulder	0	0
Summa långfristiga skulder	111 824	91 246
Kortfristiga skulder		
Räntebärande skulder	19 900	9 000
Aktuella skatteskulder	31	0
Leverantörsskulder	3 479	3 545
Övriga kortfristiga skulder	38 096	27 471
Summa kortfristiga skulder	61 506	40 016
Summa eget kapital och skulder	225 972	180 885

Noter

Not 1 Företagsinformation

ADDvise Group AB (publ), organisationsnummer 556363-2115 med säte i Stockholm, Sverige.

I denna rapport benämns ADDvise Group AB (publ) antingen med sitt fulla namn eller som moderbolaget och ADDvise-koncernen benämns som ADDvise eller koncernen.

Alla belopp uttrycks i tusen svenska kronor, TSEK, om ej annat anges.

Not 2 Redovisningsprinciper

Delårsrapporten är upprättad i enlighet med IAS 34 Delårsrapportering samt tillämpliga delar i årsredovisningslagen. Samma redovisningsprinciper och beräkningsgrunder har tillämpats som i senaste årsredovisning.

Moderbolagets delårsrapport är upprättad i enlighet med kapitel 9 i årsredovisningslagen. Samma redovisningsprinciper och beräkningsgrunder har tillämpats som i senaste årsredovisning.

Uppskjuten skatt

Med början i årsbokslutet för räkenskapsår 2017 beräknas uppskjuten skattefordran och uppskjuten skatteskuld i koncernen. Anledningen till detta är att det nu anses sannolikt att uppskjutna skattefordringar avseende underskottsavdrag kommer att kunna utnyttjas. Detta ger en effekt i koncernens rapport över totalresultatet på raden för Skatt och i koncernens rapport över finansiell ställning på raden Uppskjutna skattefordringar.

IFRS 9 Financial Instruments

IFRS 9 Financial Instruments ersätter IAS 39 Financial Instruments: Recognition and Measurement. IFRS 9 innebär nya principer för klassificering och värdering av finansiella instrument.

EU har godkänt standarden för tillämpning senast 1 januari 2018. Koncernen kommer tillämpa standarden från den tidpunkten.

IFRS 15 Revenue from Contracts with Customers

IFRS 15 Revenue from Contracts with Customers ersätter samtliga tidigare standarder och tolkningar som hanterar intäkter med en samlad modell för intäktsredovisning. Standarden bygger på principen att en intäkt ska redovisas när en utlovad vara eller tjänst överförs till kund, d.v.s. när kunden erhållit kontroll över denna. Detta kan ske över tid eller vid en tidpunkt. Koncernen har genomfört en analys och identifierat att det främst är koncernens serviceavtal som kan medföra att standarden har en påverkan på de finansiella rapporterna. Implementeringsfasen har pågått under 2017.

EU har godkänt standarden för tillämpning senast 1 januari 2018. Koncernen kommer tillämpa standarden från den tidpunkten.

Not 3 Transaktioner med närstående

I samband med förvärvet av Hettich Labinstrument AB i januari 2017 har två av moderbolagets styrelseledamöter (Staffan Torstensson och Rikard Akhtarzand) genom bolag ingått borgensförbindelse såsom för egen skuld med solidariskt ansvar för ADDvise rätta fullgörande av de villkorade tilläggsköpeskillingarna och justeringen av tillträdesnettokassa. Respektive borgenspart erhåller ett fastställt arvode. Som säkerhet för borgensförbindelsen pantsatte ADDvise aktier i Hettich Labinstrument AB, en pant som i oktober 2017 överförts till att vara säkerhet för obligationslån 2017/2022.

Not 4 Segmentredovisning

ADDvise segmentinformation presenteras utifrån företagsledningens perspektiv och rörelsesegment identifieras utifrån den interna rapporteringen till företagets högsta verkställande beslutsfattare. VD utgör ADDvise högsta verkställande beslutsorgan. ADDvise rörelsesegment utgörs av två affärsområden: Lab och Sjukvård. Indelningen speglar företagets interna organisation och rapportsystem. Internprissättning sker på marknadsmässiga grunder. Koncernintern vinst elimineras.

Affärsområdet Lab

Affärsområdet omfattar följande verksamheter:

- Design och försäljning av inredning och skyddsventilation till laboratorier
- Design, tillverkning och försäljning av vågar till forsknings-, industri- och livsmedels-sektorn
- Försäljning av utrustning till laboratorier, t.ex. centrifuger, vattenbad och klimatkammare
- Service och underhåll på vågar och laboratorieutrustning enligt serviceavtal
- Lagerhållning av vissa produkter som säljs inom affärsområdet Sjukvård

Kunderna finns både inom offentlig och privat sektor, där bl.a. sjukhus, läkemedelsföretag, tillverkande företag och industriföretag finns i kundbasen.

Affärsområdet Sjukvård

Affärsområdet omfattar följande verksamheter:

- Försäljning av förbrukningsmaterial för hälso- och sjukvård
- Design och försäljning av varumärket Sonestas produktportfölj med behandlings- och undersökningsbord för urologi och gynekologi
- Design, tillverkning och försäljning av varumärket Surgical Tables produktportfölj med operationsbord till sjukvården
- Design, tillverkning och försäljning av sjukvårds- och säkerhetsprodukter

Kundkretsen för försäljning av förbrukningsmaterial återfinns främst inom den offentliga sektorn. Den största delen av försäljningen av Sonestas och Surgical Tables produkter sker på den nordamerikanska marknaden, där sjukvården främst drivs av privata intressenter.

TSEK	2017 okt-dec	2016 okt-dec	2017 jan-dec	2016 jan-dec
Affärsområde Lab	39 303	33 530	165 696	124 107
Affärsområde Sjukvård	23 029	19 673	74 219	71 180
Summa extern nettoomsättning	62 333	53 204	239 914	195 288
Affärsområde Lab	219	0	919	800
Affärsområde Sjukvård	0	0	0	10
Summa interna intäkter	219	0	919	810
Affärsområde Lab	-116	729	6 077	1 493
Affärsområde Sjukvård	3 579	3 616	7 664	10 698
Summa rörelseresultat före avskrivning (EBITDA)	3 463	4 345	13 741	12 191
Ofördelade koncerngemensamma intäkter	0	1 012	1 000	11 512
Ofördelade koncerngemensamma kostnader ¹	-2 106	-596	-2 599	-5 615
Ned- och avskrivningar	-1 215	-1 024	-4 507	-3 855
Finansnetto ²	-7 576	-3 345	-18 196	-13 358
Koncernens resultat före skatt (EBT)	-7 433	392	-10 561	875

Noter

1 I ofördelade koncerngemensamma kostnader ingår exempelvis kostnader för moderbolagsfunktioner.

2 Under perioden oktober – december 2017 och januari – december 2017 belastades koncernen med kostnader för förtida återbetalning av obligationslån 2014/2019.

Not 5 Rörelseförvärv

Hettich Labinstrument AB

ADDvise slutförde den 31 januari 2017 förvärvet av Hettich Labinstrument AB. Tillträdesdag var den 31 januari 2017. Förvärvets köpeskilling som vid förvärvstillfället uppgick till 23,9 MSEK strukturerades enligt följande:

- 10,3 MSEK erlades kontant på tillträdesdagen
- 2,7 MSEK erlades på tillträdesdagen genom nyemitterade ADDvise-aktier av serie B
- 2,4 MSEK utgjorde en justering av den initiala köpeskillingen som var baserad på kassa- och skuldfri basis. Nettotillträdeskassan uppgick till 2,4 MSEK.
- 6,2 MSEK utgjorde villkorad tilläggsköpeskilling nr 1 som baseras på EBITDA för räkenskapsåret 2017, vilket uppskattades till 6,2 MSEK enligt prognos baserad på information vid förvärvstillfället.
- 2,4 MSEK utgjorde villkorad tilläggsköpeskilling nr 2 och utgår givet att vissa avtalsförhållanden uppfylls. Tilläggsköpeskilling nr 2 erläggs genom överlåtelse av teckningsoptioner till säljaren vilka kan utnyttjas för teckning av nyemitterade ADDvise-aktier av serie B genom kvittning av säljarens fordran mot ADDvise.

I samband med förvärvet uppstod en goodwill om 18,1 MSEK i form av en skillnad mellan den överförda ersättningen och det verkliga värdet av de förvärvade nettotillgångarna.

Transaktionskostnader relaterade till förvärvet om 0,5 MSEK redovisas under perioden januari – december 2017 som en kostnad i koncernens rapport över totalresultatet under Övriga externa kostnader.

AB Germa

ADDvise slutförde den 1 december 2017 förvärvet av AB Germa. Tillträdesdag var den 1 december 2017. Förvärvets köpeskilling som vid förvärvstillfället uppgick till 17,0 MSEK strukturerades enligt följande:

- 17,0 MSEK erlades kontant på tillträdesdagen

I samband med förvärvet uppstod en goodwill om 8,7 MSEK i form av en skillnad mellan den överförda ersättningen och det verkliga värdet av de förvärvade nettotillgångarna.

Då det verkliga värdet av de förvärvade nettotillgångarna inte kunnat fastställas med tillräcklig säkerhet, skall den nu föreliggande förvärvsanalysen betraktas som preliminär. Det definitiva verkliga värdet av de förvärvade nettotillgångarna kommer att fastställas under 2018.

Transaktionskostnader relaterade till förvärvet om 1,2 MSEK redovisas under perioden oktober – december 2017 och januari – december 2017 som en kostnad i koncernens rapport över totalresultatet under Övriga externa kostnader.

Not 6 Entreprenadavtal

	2017	2016
TSEK	31 dec	31 dec
Upparbetade ej fakturerade intäkter	4 916	2 989
Fakturerade ej upparbetade intäkter	-1 110	-2 928
Netto Upparbetade ej fakturerade intäkter (+)		
/Fakturerade ej upparbetade intäkter (-)	3 806	61

Not 7 Upplysningar om verkligt värde

Tabellen nedan visar finansiella instrument värderade till verkligt värde, utifrån hur klassificeringen i verkligt värdehierarkin gjorts. De olika nivåerna definieras enligt följande:

- Nivå 1 – Noterade priser (ojusterade) på aktiva marknader
- Nivå 2 – Andra indata än de noterade priser som ingår i nivå 1, vilka är direkt eller indirekt observerbara för tillgången eller skulden
- Nivå 3 – Icke observerbara indata för tillgången eller skulder

	31 december 2017		
TSEK	Nivå 1	Nivå 2	Nivå 3
Placeringar	8 864		
Obligationslån			120 000
Övriga räntebärande skulder			57 094
Övriga finansiella skulder			2 350
Villkorad köpeskilling			6 285
Summa	8 864	0	185 729

	31 december 2016		
TSEK	Nivå 1	Nivå 2	Nivå 3
Placeringar	0		
Obligationslån			78 105
Övriga räntebärande skulder			55 417
Övriga finansiella skulder			0
Villkorad köpeskilling			1 488
Summa	0	0	135 010

Beskrivning av verkligt värde

Kortfristiga placeringar

Kortfristiga placeringar, vilket utgörs av aktier och obligationer, handlas på en aktiv marknad och verkligt värde beräknas baserat på sista noterade köpkursen på balansdagen.

Räntebärande skulder

Verkligt värde för räntebärande skulder lämnas i upplysningssyfte.

Villkorad köpeskilling

Villkorad köpeskilling avser estimerad villkorad tilläggsköpeskilling för genomförda förvärv.

Övriga finansiella tillgångar och skulder

För likvida medel, kundfordringar, övriga fordringar, upplupna intäkter, leverantörsskulder, checkräkningskrediter, övriga skulder och upplupna kostnader med en löptid på mindre än 6 månader anses det redovisade värdet reflektera verkligt värde.

Not 8 Finansiella risker

ADDvise utsätts genom sin verksamhet för ett antal olika finansiella risker, till exempel marknadsrisk, kreditrisk, valutarisk och likviditetsrisk. Koncernens ledning och styrelse arbetar aktivt för att minimera dessa risker.

Koncernens verksamhet innefattar också en likviditetsrisk då stora order binder mycket kapital. För att minimera kapitalbindningen har koncernen betalningsvillkor mot koncernens kunder som innebär att en andel av ordervärdet skall betalas i förskott vid orderns tecknande. Koncernen har även avtal rörande fakturaköp och fakturabelåning.

Då det ligger i koncernens strategi att genomföra kompletterande förvärv kan koncernens skuldsättning förändras över tid. Styrelsen gör alltid en samlad bedömning av vilken risk upptagande av förvärvslån innebär för koncernen.

Övrig information

Datum för publicering av finansiell information

Årsstämma, 26 april 2018
Tremånadersrapport, 4 maj 2018
Sexmånadersrapport, 26 juli 2018
Niomånadersrapport, 25 oktober 2018
Bokslutskommuniké för 2018, 21 februari 2019

Denna information är sådan information som ADDvise är skyldigt att offentliggöra enligt EU:s marknadsmissbruksförordning samt lagen om värdepappersmarknaden. Informationen lämnades för offentliggörande den 16 februari 2018 kl. 08.45 CET.

Denna bokslutskommuniké, liksom ytterligare information, finns tillgänglig på ADDvise hemsida, www.addvisigroup.se

För ytterligare information kontakta:

Rikard Akhtarzand, CEO
Tel 08-128 766 08, 0765-25 90 71
E-post: rikard.akhtarzand@addvisigroup.se

Anna Hasselgren, CFO
Tel 08-128 766 03, 070-385 89 81
E-post: anna.hasselgren@addvisigroup.se

ADDvise Group AB (publ)
Box 27047, 102 51 Stockholm

Certified Adviser

Mangold Fondkommission AB, 08-503 015 50, är bolagets Certified Adviser och likviditetsgarant.

Försäkran

Undertecknade försäkrar att bokslutskommunikén ger en rättvisande översikt av moderbolagets och koncernens verksamhet, ställning och resultat samt beskriver väsentliga risker och osäkerhetsfaktorer som moderbolaget och de företag som ingår i koncernen står inför.

Stockholm, 16 februari 2018

Staffan Torstensson
Styrelseordförande

Fredrik Celsing
Styrelseledamot

Meg Tivéus
Styrelseledamot

Rikard Akhtarzand
CEO och styrelseledamot

Granskning av bokslutskommunikén

Denna bokslutskommuniké har inte varit föremål för översiktlig granskning av bolagets revisorer.

ADDvise