

Delårsrapport 2017
1 januari – 30 juni



April – juni 2017

- Nettoomsättningen för perioden uppgick till 68,3 MSEK (54,1), en ökning med 26,1 % jämfört med samma period föregående år
- EBITDA före förvärvskostnader och poster av engångskaraktär för perioden uppgick till 5,7 MSEK (3,4)
- EBITDA för perioden uppgick till 5,6 MSEK (10,2)¹
- Rörelseresultatet för perioden uppgick till 4,4 MSEK (9,2)
- Resultatet före skatt för perioden uppgick till 1,1 MSEK (5,7)
- Resultat per aktie före utspädning för perioden uppgick till 0,03 SEK (0,18)
- Orderingsgången för perioden uppgick till 60,1 MSEK (53,6), en ökning med 12,3 % jämfört med samma period föregående år

Januari – juni 2017

- Nettoomsättningen för perioden uppgick till 130,2 MSEK (99,8), en ökning med 30,4 % jämfört med samma period föregående år
- EBITDA före förvärvskostnader och poster av engångskaraktär för perioden uppgick till 10,2 MSEK (3,4)
- EBITDA för perioden uppgick till 9,6 MSEK (8,6)¹
- Rörelseresultatet för perioden uppgick till 7,4 MSEK (6,6)
- Resultatet före skatt för perioden uppgick till 0,4 MSEK (0,0)
- Resultat per aktie före utspädning för perioden uppgick till 0,01 SEK (-0,03)
- Orderingsgången för perioden uppgick till 134,1 MSEK (86,7), en ökning med 54,8 % jämfört med samma period föregående år

Utvalda finansiella data i sammandrag

TSEK	2017 apr-jun	2016 apr-jun ¹	2017 jan-jun ²	2016 jan-jun ^{1,3}	2016 jan-dec ^{1,3}	Rullande 12 mån ²
Nettoomsättning	68 271	54 146	130 191	99 835	195 288	225 644
EBITDA före förvärvskostnader och poster av engångskaraktär	5 666	3 366	10 150	3 426	9 263	15 987
EBITDA före förvärvskostnader och poster av engångskaraktär %	8,3%	6,2%	7,8%	3,4%	4,7%	7,1%
EBITDA	5 559	10 192	9 581	8 547	18 088	19 121
EBITDA-marginal %	8,1%	18,8%	7,4%	8,6%	9,3%	8,5%
Rörelseresultat (EBIT)	4 446	9 175	7 399	6 629	14 233	15 003
Rörelsemarginal %	6,5%	16,9%	5,7%	6,6%	7,3%	6,6%
Resultat före skatt (EBT)	1 068	5 719	389	53	875	1 211
Nettomarginal %	1,6%	10,6%	0,3%	0,1%	0,4%	0,5%
Periodens resultat	1 014	4 875	386	-876	310	1 572
Resultat per aktie före utspädning SEK	0,03	0,18	0,01	-0,03	0,01	0,04

Noter

1 Effekten av förvärvskostnader och poster av engångskaraktär under april – juni 2016 var en förbättring av resultatet med 6,8 MSEK, varav 8,0 MSEK utgjordes av nedskrivning av villkorad tilläggsköpeskilling för genomförda förvärv. Effekten av förvärvskostnader och poster av engångskaraktär under januari – juni 2016 var en förbättring av resultatet med 5,1 MSEK, varav 8,0 MSEK utgjordes av nedskrivning av villkorad tilläggsköpeskilling för genomförda förvärv.

2 Hettich Labinstrument AB konsolideras från och med den 1 februari 2017 i ADDvise-koncernen.

3 LabRum AB konsolideras från och med den 1 mars 2016 i ADDvise-koncernen.

Kommentarer till utvecklingen januari – juni 2017

Första halvåret har präglats av en kraftigt förbättrad lönsamhet och en stark tillväxt. EBITDA-resultatet uppgick till 10,2 MSEK – en tredubbling mot samma period föregående år.

Försäljning och resultat

Stark tillväxt och förbättrad lönsamhet präglar årets andra kvartal. De flesta pilar pekar i rätt riktning för koncernen. Vi har god efterfrågan på våra produkter och en koncernstruktur som möjliggör en fortsatt stark tillväxt. EBITDA-resultatet före kostnader och intäkter av engångskaraktär uppgick till 5,7 MSEK (3,4) för andra kvartalet. För första halvåret kom motsvarande siffra in på 10,2 MSEK (3,4). En tredubbling mot föregående år. Den förbättrade lönsamheten förklaras dels av slutförda omstruktureringsprogram dels av genomförda och konsoliderade förvärv. Vi arbetar fortsatt med att stärka lönsamheten. Som en konsekvens av det har beslut fattats om att avveckla en av våra egna produktionsenheter i södra Sverige inom segmentet Lab. Befintliga produktionsvolymerna kommer att läggas ut på underleverantörer med förbättrad bruttomarginal och större flexibilitet vid volymförändringar som effekt.

Tillväxten under andra kvartalet uppgick till drygt 26 % och under första halvåret till drygt 30 %. Den totala omsättningen för andra kvartalet uppgick till 68,3 MSEK (54,1) och för första halvåret 130,2 MSEK (99,8).

Fortsatt stark marknad

Marknaden för koncernens två segment Sjukvård och Lab har utvecklats väl. Den långsiktiga efterfrågan på såväl sjukvårdsutrustning som utrustning till laboratorier ökar stadigt. Den främsta drivkraften är demografiska förändringar med en åldrande befolkning som kräver allt mer avancerad vård längre upp i ålder. Den amerikanska marknaden är den som under första halvåret har utvecklats starkast. Vårt dotterbolag Surgical Tables som utvecklar och tillverkar operationsbord för bland annat titthålskirurgi har utvecklats starkt, men resultatet har påverkats negativt av en svagare dollar. Bolaget har under andra kvartalet tecknat ett utvecklingsavtal med ett av världens tre

största medtech-företag. Syftet med avtalet är att tillsammans utveckla ett världsledande operationsbord för komplexa ryggradsoperationer. Vi har även inlett ett viktigt samarbete i vårt dotterbolag Sonesta Medical. Sonesta kommer att samarbeta med University of Virginia för att vidareutveckla en av Sonestas produkter mot trauma- och ryggradsröntgen. Genom samarbetet breddas Sonestas produktportfölj som tidigare endast legat inom urologi och gynekologi.

Även vårt senaste förvärv Hettich Labinstrument går starkt. Hettich levererar instrument och utrustning för bland annat blodtagning på sjukhus och vårdcentraler. Även inom produkter för magoperation, så kallad laparaskopi, gör vi framsteg. Under första halvåret har vi vunnit flera svenska upphandlingar, däribland Stockholms läns landsting, med laparoskopisk utrustning. Inom segmentet Lab har vi vunnit ett antal större ordrar på den norska marknaden. Vi har bland annat fått i uppdrag att bygga ett forskningslaboratorium till Universitetssjukhuset i Tromsø. Konsolideringen i labbranschen på nordisk nivå fortsätter och volym skapar lönsamhetsförbättringar.

Förvärv

Förvärvsstrategin ligger fast och vi arbetar löpande med att genomföra kompletterande förvärv. Vi har en bra pipeline med potentiella förvärv inom våra båda segment. Priserna på bolag har under året stabiliserats på hanterbara nivåer. Hittills i år har vi genomfört ett förvärv och tecknat en avsiktsförklaring om att förvärva ytterligare ett bolag, Germa. Germa utvecklar och säljer sjukvårds- och säkerhetsprodukter såsom vakuummadrasser, positioneringskuddar och skyddsdräkter. Ambitionen är att fullt ut genomföra förvärvet av Germa innan utgången av kvartal tre i år.

Rikard Akhtarzand,
CEO, ADDvise Group AB (publ)

Om ADDvise

ADDvise Group AB (publ) är en expansiv koncern som erbjuder helhetslösningar i form av produkter och tjänster till sjukvårds- och forskningsenheter. ADDvise-koncernens kunder finns både inom privat och offentlig sektor. Försäljningen sker globalt.

Bolagets A-aktie är listad på Nasdaq First North Premier. Aktiens handelsbeteckning är ADDV A och aktiens ISIN-kod är SE0001306119. En (1) A-aktie medför en (1) röst.

Bolagets B-aktie är listad på Nasdaq First North Premier. Aktiens handelsbeteckning är ADDV B och aktiens ISIN-kod är SE0007464862. En (1) B-aktie medför en tiondels (1/10) röst.

Bolagets obligationer är registrerade för handel på Företagsobligationslistan hos Nasdaq Stockholm. Obligationens handelsbeteckning är ADDVISE 001 och obligationernas ISIN-kod är SE0006245460.

Legal struktur

Moderbolaget ADDvise Group AB (publ) med organisationsnummer 556363-2115 registrerades den 6 juli 1989 och har sitt säte i Stockholm. ADDvise har tio koncernbolag och ett intressebolag:

- addVise Ltd, org.nr 4890137 (50 %), registrerat i Storbritannien (vilande)

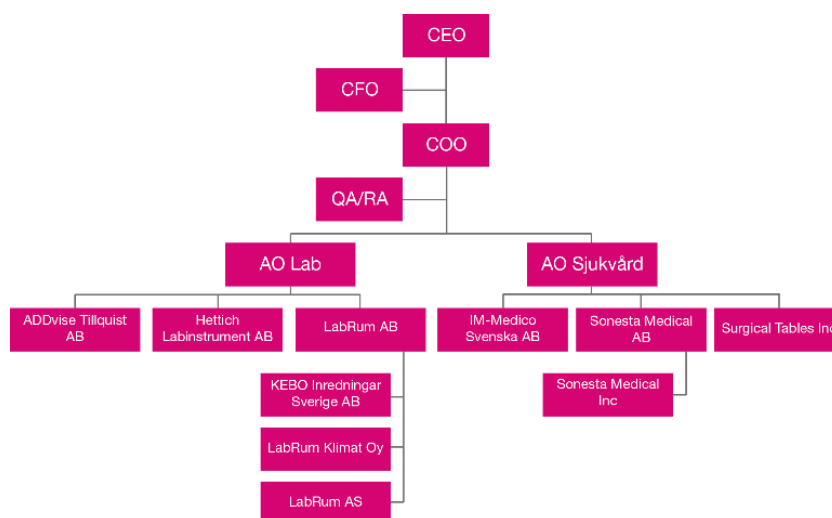
- ADDvise Tillquist AB, org.nr 556652-4467
- Hettich Labinstrument AB, org.nr 556482-6039
- IM-Medico Svenska AB, org.nr 556287-5467
- KEBO Inredningar Sverige AB, org.nr 556624-5212
- LabRum AB, org.nr 556196-7257
- LabRum AS, org.nr 887 838 062, registrerat i Norge
- LabRum Klimat Oy, org.nr 2357819-8 (80 %), registrerat i Finland
- Sonesta Medical AB, org.nr 556233-0257
- Sonesta Medical Inc, org.nr 38-3910537, registrerat i USA
- Surgical Tables Inc, org.nr 83-0403327, registrerat i USA

Verksamhet bedrivs i moderbolaget och samtliga koncernbolag. Ingen verksamhet bedrivs i intressebolaget addVise Ltd.

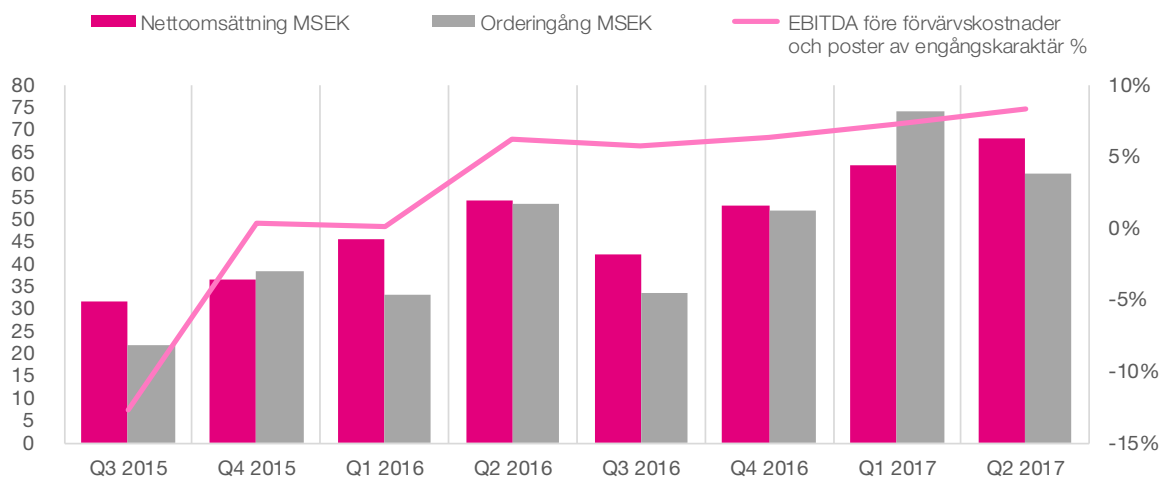
Medarbetare och operativ organisation

Vid rapportperiodens slut uppgick antalet anställda till 71 personer (70). ADDvise-koncernen har en gemensam organisation med en ledningsgrupp som består av:

- CEO, Rikard Akhtarzand
- COO, Erland Pontusson
- CFO, Anna Hasselgren



Koncernens utveckling



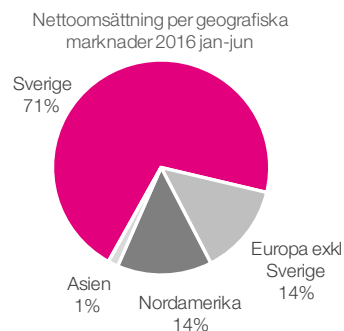
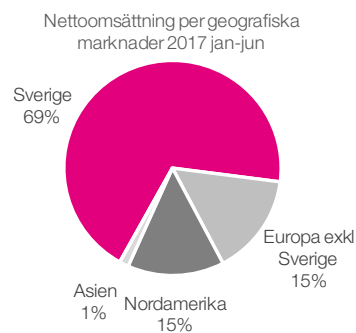
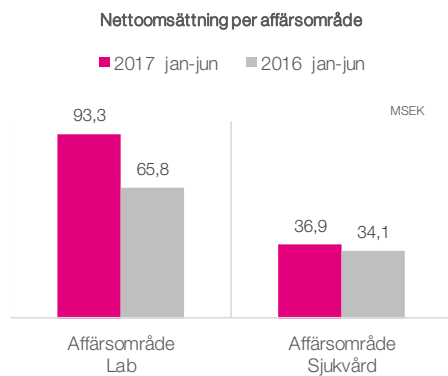
Intäkter och resultat

Nettoomsättning april – juni 2017

Nettoomsättningen för perioden uppgick till 68,3 MSEK (54,1), en ökning med 26,1 % jämfört med samma period föregående år.

Nettoomsättning januari – juni 2017

Nettoomsättningen för perioden uppgick till 130,2 MSEK (99,8), en ökning med 30,4 % jämfört med samma period föregående år.



Resultat april – juni 2017

EBITDA före förvärvskostnader och poster av engångskaraktär för perioden uppgick till 5,7 MSEK (3,4).

Förvärvskostnader och poster av engångskaraktär hade en negativ påverkan på resultatet med 0,1 MSEK, vilket utgjordes av förvärvskostnader för genomförda förvärv. Effekten av förvärvskostnader och poster av engångskaraktär under jämförelseperioden april – juni 2016 var en förbättring av resultatet med 6,8 MSEK, varav 8,0 MSEK utgjordes av nedskrivning av villkorad tilläggsköpeskilling för genomförda förvärv och -1,2 MSEK utgjordes av omstruktureringskostnader.

EBITDA för perioden uppgick till 5,6 MSEK (10,2). Rörelseresultatet för perioden uppgick till 4,4 MSEK (9,2). Resultatet efter skatt uppgick till 1,0 MSEK (4,9). Resultat per aktie före utspädning uppgick till 0,03 SEK (0,18) för perioden.

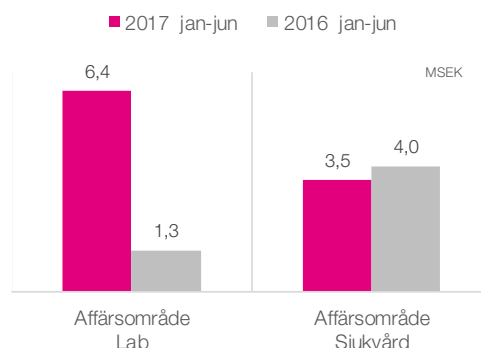
Resultat januari – juni 2017

EBITDA före förvärvskostnader och poster av engångskaraktär för perioden uppgick till 10,2 MSEK (3,4).

Förvärvskostnader och poster av engångskaraktär hade en negativ påverkan på resultatet med 0,6 MSEK, vilket utgjordes av förvärvskostnader för genomförda förvärv. Effekten av förvärvskostnader och poster av engångskaraktär under jämförelseperioden januari – juni 2016 var en förbättring av resultatet med 5,1 MSEK, varav 8,0 MSEK utgjordes av nedskrivning av villkorad tilläggsköpeskilling för genomförda förvärv, -1,7 MSEK utgjordes av förvärvskostnader för genomförda förvärv och -1,2 MSEK utgjordes av omstruktureringskostnader.

EBITDA för perioden uppgick till 9,6 MSEK (8,6). Rörelseresultatet för perioden uppgick till 7,4 MSEK (6,6). Resultatet efter skatt uppgick till 0,4 MSEK (-0,9). Resultat per aktie före utspädning uppgick till 0,01 SEK (-0,03) för perioden.

EBITDA per affärsområde



Orderingång april – juni 2017

Orderingången för perioden uppgick till 60,1 MSEK (53,6), en ökning med 12,3 % jämfört med samma period föregående år.

Orderingång januari – juni 2017

Orderingången för perioden uppgick till 134,1 MSEK (86,7), en ökning med 54,8 % jämfört med samma period föregående år.

Finansiell ställning

Likvida medel

Likvida medel uppgick vid periodens utgång till 12,9 MSEK (5,5). Koncernen hade vid periodens utgång en checkräkningskredit om 8,4 MSEK (5,4), utnyttjad till 2,1 MSEK (3,6).

Kortfristiga placeringar

Kortfristiga placeringar utgjorde vid periodens utgång 0,0 MSEK (0,0).

Kassaflöde april – juni 2017

Kassaflödet för perioden uppgick till 9,0 MSEK (-2,6). Kassaflödet från den löpande verksamheten för perioden uppgick till -0,7 MSEK (-8,2).

Kassaflöde januari – juni 2017

Kassaflödet för perioden uppgick till -14,5 MSEK (-3,6). Kassaflödet under perioden har påverkats negativt av att förvärvet av Hettich Labinstrument AB genomfördes. Kassaflödet från den löpande verksamheten för perioden uppgick till -2,6 MSEK (-7,5).

Likvida medel i förvärvade bolag uppgick till 2,2 MSEK (4,4) under perioden. Dessa medel är inte medräknade i periodens kassaflöde.

Eget kapital

Eget kapital vid periodens utgång uppgick till 48,3 MSEK (29,7) vilket motsvarade 1,25 SEK (1,04) per utestående aktie vid periodens slut.

Soliditet

Soliditeten uppgick vid periodens slut till 19,7 % (15,6 %).

Förvärv 2017

ADDvise slutförde den 31 januari 2017 förvärvet av Hettich Labinstrument AB. För information om köpeskilling, se *Not 5 Rörelseförvärv*.

Investeringar april – juni 2017

Förändring i goodwill under perioden uppgick till 0,0 MSEK (0,0).

Förändring i varumärken under perioden uppgick till 0,0 MSEK (0,0).

Anläggningstillgångar utöver goodwill och varumärken utgörs till största delen av balanserade utgifter för utvecklingsarbeten och liknande arbeten. Förändring i balanserade utgifter för utvecklingsarbeten och liknande arbeten under perioden uppgick till 1,8 MSEK (1,8).

Förändring i materiella anläggningstillgångar under perioden uppgick till 0,7 MSEK (-0,6).

Investeringar januari – juni 2017

Förändring i goodwill under perioden uppgick till 17,9 MSEK (42,4).

Förändring i varumärken under perioden uppgick till 0,0 MSEK (0,0).

Anläggningstillgångar utöver goodwill och varumärken utgörs till största delen av balanserade utgifter för utvecklingsarbeten och liknande arbeten. Förändring i balanserade utgifter för utvecklingsarbeten och liknande arbeten under perioden uppgick till 2,1 MSEK (2,4).

Förändring i materiella anläggningstillgångar under perioden uppgick till 0,6 MSEK (-0,1).

Moderbolaget

I december 2016 genomfördes en inkråmsöverlåtelse av moderbolagets verksamhet inom segmentet affärsområde Lab till dotterbolaget LabRum AB. Från och med 2017 utgörs moderbolagets verksamhet främst av att tillhandahålla stödfunktioner till dotterbolag. Inkråmsöverlåtelsen är jämförelsestörande mot tidigare perioder både när det gäller resultaträkning och balansräkning.

Nettoomsättning april – juni 2017

Nettoomsättningen i moderbolaget för perioden uppgick till 5,9 MSEK (11,4).

Nettoomsättning januari – juni 2017

Nettoomsättningen i moderbolaget för perioden uppgick till 9,9 MSEK (21,2).

Resultat april – juni 2017

Rörelseresultatet för perioden uppgick till 0,1 MSEK (-2,9). Nettoresultatet för perioden uppgick till -2,8 MSEK (-6,1).

Resultat januari – juni 2017

Rörelseresultatet för perioden uppgick till -1,3 MSEK (-7,2). Nettoresultatet för perioden uppgick till -5,8 MSEK (-13,3).

Eget kapital

Balansomslutningen uppgick till 188,6 MSEK (162,8), varav eget kapital utgjorde 45,9 MSEK (28,7).

Väsentliga händelser under rapportperioden

Större avtal och order under rapportperioden

Koncernen erhöll flera större order under rapportperioden, bland annat

- Order från Landstinget Värmland på laboratorieinredning, vårdinredning och tillhörande utrustning. Ordervärde ca 2 MSEK. Leverans kommer att ske under 2017.
- Order från Consto AS på genomräknings-skåp till PET senter i Tromsø. Ordervärde ca 3 MNOK. Leverans kommer att ske under 2017.
- Order från Region Norrbotten på en utodlingsrobot som används vid mikrobiologiska tester. Ordervärde ca 2 MSEK. Leverans har skett under 2017.
- Order från Consto AS på laboratorieinredning till PET senter i Tromsø. Ordervärde ca 5 MNOK. Leverans kommer att ske under 2017.
- Order från TwoPac AB, dotterbolag till BioGaia, på laboratorieinredning, skyddsventilerade arbetsplatser och laboratorietrustning. Ordervärde ca 2 MSEK. Leverans kommer att ske under 2017.

Tilldelningsbeslut under rapportperioden

- Tilldelningsbeslut från Stockholms läns landsting på ramavtal för produkter för laparaskopi. Uppskattat ordervärde ca 10 MSEK per år i två år, med möjlighet till förlängning om ytterligare två år, förutsatt att avtal tecknas.
- Tilldelningsbeslut från Kuopio universitetssjukhus i Finland på en NanoZoomer. Ordervärde ca 2 MSEK, förutsatt att avtal tecknas.
- Tilldelningsbeslut från Stockholms läns landsting på CO2-inkubatorer till Nya Karolinska Solna. Ordervärde ca 9 MSEK, förutsatt att avtal tecknas.
- Tilldelningsbeslut från Stockholms Läns landsting för leverans av blodprovtagningsprodukter. Avtalet löper i två år med rätt till ett års förlängning. Ordervärde för de första

två åren ca 7 MSEK, förutsatt att avtal tecknas.

ADDvise tecknar avtal med världsledande medtech-företag

ADDvise amerikanska dotterbolag Surgical Tables Inc har tecknat ett utvecklingsavtal med ett av världens tre största medtech-företag. Avtalet innebär att Surgical Tables, som är specialiserat på att utveckla och sälja operationsbord, tillsammans med medtech-företaget kommer att utveckla ett nytt operationsbord för ryggradsoperationer.

Målet med avtalet är att inom 12 – 18 månader kunna lansera en ny produkt där Surgical Tables står för teknisk kunskap och producerar operationsbordet.

ADDvise utvecklar ny typ av röntgenbord i samarbete med University of Virginia i USA

ADDvise dotterbolag Sonesta Medical har tecknat avtal med University of Virginia i USA för att vidareutveckla Sonestas fluoroskopibord, modell 6210, till ett stående röntgenbord för trauma- eller ryggradsröntgen. Produkten är unik i sitt slag och kommer att ge stora fördelar för både patienter och för vårdpersonal på traumacenter. Det finns 81 Level I-traumacenter i USA, där University of Virginia kommer att fungera som Sonestas Center of Excellence.

ADDvise förvärvade Hettich Labinstrument samt emitterade B-aktier och teckningsoptioner den 31 januari 2017

ADDvise ingick avtal med Hans Nilsson Holding AB avseende förvärv av 100 procent av aktierna i Hettich Labinstrument AB. ADDvise tillträdde Hettich den 31 januari 2017.

För information om köpeskilling, se *Not 5 Rörelseförvärv*.

Hettich Labinstrument AB startade sin verksamhet 1995 som svensk distributör av laboratoriecentrifuger från tyska Hettich Zentrifugen och har under åren utökat sortimentet till att idag vara en ledande leverantör av förbrukningsartiklar, instrument och laboratorietrustning till sjukvård, forskning och industri. Utöver försäljning av produkter har

bolaget en serviceavdelning som utför service på medicinteknisk utrustning.

I samband med förvärvet av Hettich Labinstrument AB genomfördes en emission av 1 409 574 stycken nya B-aktier. Teckningskursen uppgick till 1,88 SEK per B-aktie baserat på ett volymviktat genomsnitt trettio handelsdagar närmast före tillträdesdagen. För existerande aktieägare resulterade emissionen i en utspädningseffekt om 3,7 procent av kapitalet och 1,3 procent av rösterna i Bolaget.

Genom emissionen ökade antalet utestående B-aktier från 29 395 626 till 30 805 200 aktier. Bolagets totala antal utestående aktier ökade från 37 015 065 aktier till totalt 38 424 639 aktier, fördelat på 7 619 439 A-aktier och 30 805 200 B-aktier. Emissionen innebar ett ökat aktiekapital med 140 957,4 SEK, från 3 701 506,5 SEK till 3 842 463,9 SEK och ökade antalet röster från 10 559 001 till 10 699 959 röster.

Samtliga aktier i emissionen har tecknats och betalats genom kvittning av fordran av säljaren enligt förvärsavtalet avseende Hettich.

Mot bakgrund av att en möjlig tilläggsköpskilling om 2,35 MSEK utgår under förutsättning att vissa avtalsförhållanden uppfylls, beslutade styrelsen om att emittera 1 250 000 stycken teckningsoptioner.

Teckningsoptionerna emitterades vederlagsfritt till ett av ADDvise helägt dotterbolag. Tilläggsköpskillingen erläggs genom överlåtelse av teckningsoptioner till säljaren vilka kan utnyttjas för teckning av nyemitterade B-aktier i ADDvise mot betalning genom kvittning av säljarens fordran mot ADDvise om 2,35 MSEK, under förutsättning att vissa avtalsvillkor uppfylls.

En (1) teckningsoption ger rätten att teckna en (1) ny B-aktie i ADDvise till en kurs om 1,88 SEK per aktie. Teckningskursen (inlösenpriset) är baserat på ett volymviktat genomsnitt trettio handelsdagar närmast före tillträdesdagen.

För det fall teckningsoptionerna kommer att utnyttjas, innebär det

- En utspädningseffekt för existerande aktieägare om 3,2 procent av kapitalet och 1,2 procent av rösterna i Bolaget
- En ökning av utestående B-aktier från 30 805 200 till 32 055 200 aktier.
- En ökning av Bolagets totala antal utestående aktier från 38 424 639 aktier till totalt 39 674 639 aktier, fördelat på 7 619 439 A-aktier och 32 055 200 B-aktier.
- En ökning av Bolagets aktiekapital med 125 000 SEK, från 3 842 463,9 SEK till 3 967 463,9 SEK och ökning av röster från 10 699 959 till 10 824 959 röster.

Samtliga teckningsoptioner tecknades av ADDvise helägda dotterbolag.

Väsentliga händelser efter rapportperioden

Avsiktsförklaring om att förvärva AB Germa tecknades i juli 2017

ADDvise tecknade en avsiktsförklaring med Ferno Norden AS och Ferno LLC avseende förvärv av 100 procent av aktierna i Aktiebolaget Germa. Germa grundades 1925 och har huvudkontor i Kristianstad. Germa producerar och säljer sjukvårdsprodukter såsom vakuummadrasser, barnsäkerhetslösningar, positioneringskuddar, rehabprodukter samt säkerhetsprodukter till försvaret.

Räkenskapsåret 2016 omsatte Germa 30,1 MSEK och genererade ett EBITDA-resultat om 3,4 MSEK. Köpeskillingen för rörelsen uppgår till 13,8 MSEK baserat på kassa- och skuldfri basis. Utöver det förvärvas Germas produktionsfastighet, med ett indikativt värde om 3,2 MSEK. Förvärvet förväntas ha en positiv effekt på ADDvise vinst per aktie. Förvärvet är bland annat villkorat av ADDvise genomförda due diligence samt att parterna kommer överens om att ingå ett aktieöverlåtelseavtal.

Koncernens rapport över totalresultatet i sammandrag

TSEK	2017 apr-jun	2016 apr-jun	2017 jan-jun ¹	2016 jan-jun ²	2016 jan-dec ²	2015 jan-dec
Nettoomsättning	68 271	54 146	130 191	99 835	195 288	146 578
Aktiverat arbete för egen räkning	1 823	1 777	2 121	2 357	3 208	4 705
Övriga rörelseintäkter	-85	8 144	2	8 432	12 181	8 960
	70 010	64 067	132 315	110 624	210 676	160 243
Materialkostnader	-41 474	-33 511	-79 720	-61 334	-118 789	-84 680
Övriga externa kostnader	-7 305	-6 936	-13 601	-15 441	-23 939	-28 455
Personalkostnader	-15 774	-13 310	-29 159	-24 832	-49 518	-41 553
Ned- och avskrivningar	-1 113	-1 016	-2 181	-1 918	-3 855	-4 096
Övriga rörelsekostnader	103	-118	-253	-472	-342	-1 153
	-65 564	-54 892	-124 916	-103 995	-196 443	-159 939
Rörelseresultat (EBIT)	4 446	9 175	7 399	6 629	14 233	305
Finansnetto	-3 378	-3 456	-7 010	-6 576	-13 358	-11 090
Resultat före skatt (EBT)	1 068	5 719	389	53	875	-10 785
Skatt	-54	-844	-3	-929	-565	-313
Periodens resultat	1 014	4 875	386	-876	310	-11 098
Resultat hänförligt till:						
Moderbolagets aktieägare	962	5 035	362	-725	372	-11 098
Innehav utan bestämmande inflytande	52	-160	24	-151	-62	0
	1 014	4 875	386	-876	310	-11 098
Övrigt totalresultat						
Periodens omräkningsdifferens	-297	147	-410	261	680	583
Periodens värdeförändring på finansiella tillgångar som kan säljas	0	0	284	0	0	-111
Periodens totalresultat	717	5 022	260	-616	990	-10 626
Totalresultat hänförligt till:						
Moderbolagets aktieägare	665	5 182	235	-464	1 052	-10 626
Innehav utan bestämmande inflytande	52	-160	24	-151	-62	0
	717	5 022	260	-616	990	-10 626
Resultat per aktie före utspädning, kronor	0,03	0,18	0,01	-0,03	0,01	-0,73
Resultat per aktie efter utspädning, kronor	0,02	0,18	0,01	-0,03	0,01	-0,73

Noter

1 Hettich Labinstrument AB konsolideras från och med den 1 februari 2017 i ADDvise-koncernen.

2 LabRum AB konsolideras från och med den 1 mars 2016 i ADDvise-koncernen.

Koncernens rapport över finansiell ställning i sammandrag

TSEK	2017 30 jun	2016 30 jun	2016 31 dec	2015 31 dec
Tillgångar				
Anläggningstillgångar				
Goodwill	103 542	85 796	85 667	43 429
Varumärken	18 543	18 543	18 543	18 543
Andra immateriella anläggningstillgångar	18 473	17 408	17 394	15 884
Materiella anläggningstillgångar	7 966	7 831	6 689	7 486
Finansiella anläggningstillgångar	143	543	284	538
Summa anläggningstillgångar	148 668	130 121	128 577	85 879
Omsättningstillgångar				
Varulager	26 215	21 091	20 291	15 096
Kundfordringar ¹	41 782	17 885	38 892	8 495
Övriga kortfristiga fordringar	15 228	16 498	11 528	8 395
Kortfristiga placeringar	0	0	0	5 895
Likvida medel	12 883	5 489	25 188	5 191
Summa omsättningstillgångar	96 108	60 962	95 899	43 072
Summa tillgångar	244 775	191 083	224 476	128 951
Eget kapital och skulder				
Eget kapital	48 334	29 715	46 044	4 252
Eget kapital hänförligt till:				
Moderbolagets aktieägare	48 147	29 618	45 884	4 252
Innehav utan bestämmande inflytande	187	96	160	0
	48 334	29 715	46 044	4 252
Långfristiga skulder				
Räntebärande skulder	96 072	94 573	94 469	84 299
Uppskjutna skatteskulder	1 035	0	0	0
Övriga långfristiga skulder	0	0	0	0
Summa långfristiga skulder	97 106	94 573	94 469	84 299
Kortfristiga skulder				
Räntebärande skulder ¹	40 451	8 822	36 194	5 421
Aktuella skatteskulder	612	1 434	169	57
Leverantörsskulder	26 959	32 848	22 167	19 173
Övriga kortfristiga skulder	31 314	23 692	25 433	15 749
Summa kortfristiga skulder	99 335	66 795	83 963	40 400
Summa eget kapital och skulder	244 775	191 083	224 476	128 951

Not

1 I oktober 2016 övergick koncernen från avtal om fakturaköp till avtal om fakturabelåning. Detta har fått en effekt på Kundfordringar och Räntebärande skulder under Kortfristiga skulder per den 31 december 2016 och per den 30 juni 2017.

Koncernens rapport över förändringar i eget kapital i sammandrag

TSEK	2017 apr-jun	2016 apr-jun	2017 jan-jun	2016 jan-jun	2016 jan-dec	2015 jan-dec
Ingående eget kapital	47 617	25 123	46 044	4 252	4 252	14 879
Periodens resultat	1 014	4 875	386	-876	310	-11 098
Periodens övriga totalresultat	-297	147	-127	261	680	472
Periodens totalresultat	717	5 022	260	-616	990	-10 626
Nyemission	0	0	2 030	26 265	40 801	0
Förändring i innehav utan bestämmande inflytande	0	-430	0	-187	0	0
Utgående eget kapital	48 334	29 715	48 334	29 715	46 044	4 252
Hänförligt till:						
Moderbolagets aktieägare	48 147	29 618	48 147	29 618	45 884	4 252
Innehav utan bestämmande inflytande	187	96	187	96	160	0
Totalt eget kapital	48 334	29 715	48 334	29 715	46 044	4 252

Koncernens kassaflödesanalys i sammandrag

TSEK	2017 apr-jun	2016 apr-jun	2017 jan-jun	2016 jan-jun	2016 jan-dec	2015 jan-dec
Den löpande verksamheten						
Resultat före skatt	1 068	5 719	389	53	875	-10 785
Justeringar för poster som inte ingår i kassaflödet	504	910	1 681	-6 233	-7 690	-3 192
Betald inkomstskatt	0	-85	0	-823	-1 922	-282
Kassaflöde från den löpande verksamheten före förändring i rörelsekapital	1 572	6 544	2 070	-7 004	-8 737	-14 260
Kassaflöde från den löpande verksamheten ¹	-712	-8 223	-2 589	-7 474	-33 340	-3 773
Kassaflöde från investeringsverksamheten	-2 011	7 060	-15 350	-35 632	-31 964	19 217
Kassaflöde från finansieringsverksamheten ¹	11 756	-1 459	3 437	39 504	80 875	-17 560
Periodens kassaflöde	9 032	-2 621	-14 502	-3 602	15 571	-2 116
Likvida medel vid periodens början	3 851	8 275	25 188	5 191	5 191	7 182
Likvida medel i förvärvade bolag	0	0	2 197	4 426	4 426	0
Valutadifferens i likvida medel	0	-165	0	-527	0	126
Likvida medel vid periodens slut	12 883	5 489	12 883	5 489	25 188	5 191

Not

1 I oktober 2016 övergick koncernen från avtal om fakturaköp till avtal om fakturabelåning. Detta har fått en negativ effekt på Kassaflöde från den löpande verksamheten och Kassaflöde från finansieringsverksamheten under perioden januari – december 2016.

Koncernens resultaträkning fem kvartal

	2017 apr-jun	2017 jan-mar	2016 okt-dec	2016 jul-sep	2016 apr-jun
TSEK					
Nettoomsättning	68 271	61 920	53 204	42 249	54 146
Aktiverat arbete för egen räkning	1 823	298	276	574	1 777
Övriga rörelseintäkter	-85	87	785	2 965	8 144
	70 010	62 305	54 264	45 788	64 067
Materialkostnader	-41 474	-38 246	-31 990	-25 465	-33 511
Övriga externa kostnader	-7 305	-6 296	-4 121	-4 378	-6 936
Personalkostnader	-15 774	-13 385	-13 898	-10 789	-13 310
Övriga rörelsekostnader	103	-356	506	-377	-118
	-64 450	-58 284	-49 503	-41 009	-53 875
EBITDA	5 559	4 021	4 761	4 779	10 192
EBITDA-marginal %	8,1%	6,5%	8,9%	11,3%	18,8%
Avskrivningar	-1 113	-1 068	-1 024	-913	-1 016
Rörelseresultat (EBIT)	4 446	2 953	3 737	3 867	9 175
Rörelsemarginal %	6,5%	4,8%	7,0%	9,2%	16,9%
Finansnetto	-3 378	-3 632	-3 345	-3 437	-3 456
Resultat före skatt (EBT)	1 068	-679	392	429	5 719
Skatt	-54	51	-41	406	-844
Periodens resultat	1 014	-628	351	835	4 875
Resultat hänförligt till:					
Moderbolagets aktieägare	962	-601	146	951	5 035
Innehav utan bestämmande inflytande	52	-27	205	-116	-160
	1 014	-628	351	835	4 875

Koncernens nyckeltal

TSEK	2017 apr-jun	2016 apr-jun	2017 jan-jun ¹	2016 jan-jun ²	2016 jan-dec ²	2015 jan-dec
Nettoomsättning	68 271	54 146	130 191	99 835	195 288	146 578
Bruttomarginal %	39,3%	38,1%	38,8%	38,6%	39,2%	42,2%
EBITDA före förvärvskostnader och poster av engångskaraktär	5 666	3 366	10 150	3 426	9 263	85
EBITDA före förvärvskostnader och poster av engångskaraktär %	8,3%	6,2%	7,8%	3,4%	4,7%	0,1%
EBITDA	5 559	10 192	9 581	8 547	18 088	4 401
EBITDA-marginal %	8,1%	18,8%	7,4%	8,6%	9,3%	3,0%
Rörelseresultat (EBIT)	4 446	9 175	7 399	6 629	14 233	305
Rörelsemarginal %	6,5%	16,9%	5,7%	6,6%	7,3%	0,2%
Resultat före skatt (EBT)	1 068	5 719	389	53	875	-10 785
Nettomarginal %	1,6%	10,6%	0,3%	0,1%	0,4%	-7,4%
Periodens resultat	1 014	4 875	386	-876	310	-11 098
Soliditet %	19,7%	15,6%	19,7%	15,6%	20,5%	3,3%
Antal anställda vid periodens slut	71	70	71	70	60	60
Eget kapital per aktie SEK	1,25	1,04	1,25	1,04	1,24	0,28
Resultat per aktie före utspädning SEK	0,03	0,18	0,01	-0,03	0,01	-0,73
Resultat per aktie efter utspädning SEK	0,02	0,18	0,01	-0,03	0,01	-0,73
Antal aktier vid periodens slut	38 424 639	28 432 647	38 424 639	28 432 647	37 015 065	15 238 878
Genomsnittligt antal aktier före utspädning	38 424 639	28 432 647	38 191 008	25 855 684	28 264 074	15 238 878
Genomsnittligt antal aktier efter utspädning	39 674 639	28 432 647	39 233 826	25 855 684	28 264 074	15 238 878

Noter

1 Hettich Labinstrument AB konsolideras från och med den 1 februari 2017 i ADDvise-koncernen.

2 LabRum AB konsolideras från och med den 1 mars 2016 i ADDvise-koncernen.

Nyckeltalsdefinitioner

I ADDvise finansiella rapporter används alternativa nyckeltal, det vill säga finansiella mått som inte definieras enligt IFRS. Anledningen är att företagsledningen använder dessa nyckeltal för att bedöma koncernens finansiella utveckling som ett komplement till de nyckeltal som utgör god redovisningssed. Här nedan presenteras finansiella mått som inte definieras enligt IFRS.

Antal anställda

Antal anställda medarbetare som är i tjänst vid periodens utgång. Koncernens definition är oförändrad mot tidigare perioder.

Bruttomarginal

Nettoomsättning minus materialkostnader i procent av nettoomsättningen. Koncernen började med nyckeltalet i delårsrapport för januari – mars 2017. Nyckeltalet presenteras i delårsrapport, men ej i årsredovisning. Anledningen till detta är att underlätta jämförelse vid uppföljning per kvartal.

TSEK	2017 apr-jun	2016 apr-jun	2017 jan-jun	2016 jan-jun	2016 jan-dec	2015 jan-dec
Nettoomsättning	68 271	54 146	130 191	99 835	195 288	146 578
Minus materialkostnader	-41 474	-33 511	-79 720	-61 334	-118 789	-84 680
Delat med nettoomsättning = Bruttomarginal i %	26 797	20 635	50 471	38 501	76 498	61 898
	68 271	54 146	130 191	99 835	195 288	146 578
	39,3%	38,1%	38,8%	38,6%	39,2%	42,2%

EBITDA

Rörelseresultat före av- och nedskrivningar. EBITDA är ett mått som koncernen betraktar som relevant för en investerare som vill förstå resultatgenereringen före investeringar i anläggningstillgångar. Koncernen definierar earnings before interest, tax, depreciation and amortization (EBITDA) som rörelseresultat från kvarvarande verksamheter exklusive av- och nedskrivningar avseende materiella och immateriella tillgångar. Koncernens definition är oförändrad mot tidigare perioder.

TSEK	2017 apr-jun	2016 apr-jun	2017 jan-jun	2016 jan-jun	2016 jan-dec	2015 jan-dec
Rörelseresultat, se nedan	4 446	9 175	7 399	6 629	14 233	305
Plus återföring av av- och nedskrivningar	1 113	1 016	2 181	1 918	3 855	4 096
= EBITDA	5 559	10 192	9 581	8 547	18 088	4 401

EBITDA-marginal

Rörelseresultat före av- och nedskrivningar i procent av nettoomsättningen. Koncernens definition är oförändrad mot tidigare perioder.

TSEK	2017 apr-jun	2016 apr-jun	2017 jan-jun	2016 jan-jun	2016 jan-dec	2015 jan-dec
Rörelseresultat, se nedan	4 446	9 175	7 399	6 629	14 233	305
Plus återföring av av- och nedskrivningar	1 113	1 016	2 181	1 918	3 855	4 096
= EBITDA	5 559	10 192	9 581	8 547	18 088	4 401
Delat med nettoomsättning	68 271	54 146	130 191	99 835	195 288	146 578
= EBITDA-marginal i %	8,1%	18,8%	7,4%	8,6%	9,3%	3,0%

EBITDA före förvärvskostnader och poster av engångskaraktär

Rörelseresultat före av- och nedskrivningar, förvärvskostnader och poster av engångskaraktär. Se även definitionen av EBITDA. Koncernens definition är oförändrad mot tidigare perioder. Nyckeltalet presenteras i delårsrapport, men ej i årsredovisning. Anledningen till detta är att underlätta jämförelse mellan kvartal eftersom förvärvskostnader och poster av engångskaraktär är jämförelsestörande vid uppföljning per kvartal men inte per år.

TSEK	2017 apr-jun	2016 apr-jun	2017 jan-jun	2016 jan-jun	2016 jan-dec	2015 jan-dec
Rörelseresultat, se nedan	4 446	9 175	7 399	6 629	14 233	305
Plus återföring av av- och nedskrivningar	1 113	1 016	2 181	1 918	3 855	4 096
Plus återföring av förvärvskostnader	107	-52	570	1 654	1 822	3 083
Plus återföring av omstrukturering-kostnader	0	1 226	0	1 226	866	0
Minus återföring av omvärdering beräknad tilläggsköpeskilling för genomförda förvärv	0	-8 000	0	-8 000	-11 512	-7 399
= EBITDA före förvärvskostnader och poster av engångskaraktär	5 666	3 366	10 150	3 426	9 263	85

EBITDA före förvärvskostnader och poster av engångskaraktär %

Rörelseresultat före av- och nedskrivningar, förvärvskostnader och poster av engångskaraktär i procent av nettoomsättningen. Se även definitionen av EBITDA-marginal. Koncernens definition är oförändrad mot tidigare perioder. Nyckeltalet presenteras i delårsrapport, men ej i årsredovisning. Anledningen till detta är att underlätta jämförelse mellan kvartal eftersom förvärvskostnader och poster av engångskaraktär är jämförelsestörande vid uppföljning per kvartal men inte per år.

TSEK	2017 apr-jun	2016 apr-jun	2017 jan-jun	2016 jan-jun	2016 jan-dec	2015 jan-dec
Rörelseresultat, se nedan	4 446	9 175	7 399	6 629	14 233	305
Plus återföring av av- och nedskrivningar	1 113	1 016	2 181	1 918	3 855	4 096
Plus återföring av förvärvskostnader	107	-52	570	1 654	1 822	3 083
Plus återföring av omstrukturering-kostnader	0	1 226	0	1 226	866	0
Minus återföring av omvärdering beräknad tilläggsköpeskilling för genomförda förvärv	0	-8 000	0	-8 000	-11 512	-7 399
= EBITDA före förvärvskostnader och poster av engångskaraktär	5 666	3 366	10 150	3 426	9 263	85
Delat med nettoomsättning	68 271	54 146	130 191	99 835	195 288	146 578
= EBITDA före förvärvskostnader och poster av engångskaraktär %	8,3%	6,2%	7,8%	3,4%	4,7%	0,1%

Eget kapital per aktie

Eget kapital vid periodens slut hänförligt till moderbolagets aktieägare dividerat med antal aktier vid periodens slut. Koncernens definition är oförändrad mot tidigare perioder.

TSEK	2017 30 jun	2016 30 jun	2016 31 dec	2015 31 dec
Eget kapital hänförligt till moderbolagets aktieägare	48 147	29 618	45 884	4 252
Delat med antal aktier vid periodens slut	38 424 639	28 432 647	37 015 065	15 238 878
= Eget kapital per aktie i SEK	1,25	1,04	1,24	0,28

Genomsnittligt antal aktier efter utspädning

Vägt genomsnitt av antalet utestående aktier under perioden för det fall emitterade teckningsoptioner utnyttjas. Koncernens definition är oförändrad mot tidigare perioder.

Genomsnittligt antal aktier före utspädning

Vägt genomsnitt av antalet utestående aktier under perioden utan hänsyn till emitterade teckningsoptioner. Koncernens definition är oförändrad mot tidigare perioder.

Nettomarginal

Resultat efter finansnetto i procent av nettoomsättningen. Koncernens definition är oförändrad mot tidigare perioder.

TSEK	2017 apr-jun	2016 apr-jun	2017 jan-jun	2016 jan-jun	2016 jan-dec	2015 jan-dec
Periodens resultat	1 014	4 875	386	-876	310	-11 098
Plus återföring av skatt på periodens resultat	54	844	3	929	565	313
= Resultat efter finansnetto	1 068	5 719	389	53	875	-10 785
Delat med nettoomsättning	68 271	54 146	130 191	99 835	195 288	146 578
= Nettomarginal i %	1,6%	10,6%	0,3%	0,1%	0,4%	-7,4%

Orderingång

Nya kundorder erhållna under perioden med tillägg och avdrag för förändringar i kundorder som erhållits tidigare under innevarande räkenskapsår. För större kundorder med leveransplaner som omfattar flera räkenskapsår görs tillägg och avdrag för förändringar även om kundordern erhållits tidigare år. Koncernens definition är oförändrad mot tidigare perioder. Nyckeltalet presenteras i delårsrapport, men ej i årsredovisning. Anledningen till detta är att underlätta jämförelse vid uppföljning per kvartal.

Resultat före skatt (EBT)

Resultat efter finansnetto. Koncernens definition är oförändrad mot tidigare perioder.

TSEK	2017 apr-jun	2016 apr-jun	2017 jan-jun	2016 jan-jun	2016 jan-dec	2015 jan-dec
Periodens resultat	1 014	4 875	386	-876	310	-11 098
Plus återföring av skatt på periodens resultat	54	844	3	929	565	313
= Resultat före skatt (EBT)	1 068	5 719	389	53	875	-10 785

Resultat per aktie efter utspädning

Periodens resultat hänförligt till moderbolagets aktieägare i förhållande till genomsnittligt antal aktier efter utspädning. Antalet aktier har för jämförelseår justerats med avseende på fondemission under 2015. Koncernens definition är oförändrad mot tidigare perioder.

TSEK	2017 apr-jun	2016 apr-jun	2017 jan-jun	2016 jan-jun	2016 jan-dec	2015 jan-dec
Periodens resultat hänförligt till moderbolagets aktieägare	962	5 035	362	-725	372	-11 098
Delat med genomsnittligt antal aktier efter utspädning	39 674 639	28 432 647	39 233 826	25 855 684	28 264 074	15 238 878
= Resultat per aktie efter utspädning i SEK	0,02	0,18	0,01	-0,03	0,01	-0,73

Resultat per aktie före utspädning

Periodens resultat hänförligt till moderbolagets aktieägare i förhållande till genomsnittligt antal aktier före utspädning. Antalet aktier har för jämförelseår justerats med avseende på fondemission under 2015. Koncernens definition är oförändrad mot tidigare perioder.

TSEK	2017 apr-jun	2016 apr-jun	2017 jan-jun	2016 jan-jun	2016 jan-dec	2015 jan-dec
Periodens resultat hänförligt till moderbolagets aktieägare	962	5 035	362	-725	372	-11 098
Delat med genomsnittligt antal aktier före utspädning	38 424 639	28 432 647	38 191 008	25 855 684	28 264 074	15 238 878
= Resultat per aktie före utspädning i SEK	0,03	0,18	0,01	-0,03	0,01	-0,73

Rörelsemarginal

Rörelseresultat i procent av nettoomsättningen. Koncernens definition är oförändrad mot tidigare perioder.

TSEK	2017 apr-jun	2016 apr-jun	2017 jan-jun	2016 jan-jun	2016 jan-dec	2015 jan-dec
Periodens resultat	1 014	4 875	386	-876	310	-11 098
Plus återföring av skatt på periodens resultat	54	844	3	929	565	313
Plus återföring av finansiella kostnader	3 101	3 331	6 735	6 727	13 684	12 227
Minus återföring av finansiella intäkter	278	124	275	-151	-326	-1 137
= Rörelseresultat (EBIT)	4 446	9 175	7 399	6 629	14 233	305
Delat med nettoomsättning	68 271	54 146	130 191	99 835	195 288	146 578
= Rörelsemarginal i %	6,5%	16,9%	5,7%	6,6%	7,3%	0,2%

Rörelseresultat (EBIT)

Resultat före finansiella poster och skatt. Koncernens definition är oförändrad mot tidigare perioder.

TSEK	2017 apr-jun	2016 apr-jun	2017 jan-jun	2016 jan-jun	2016 jan-dec	2015 jan-dec
Periodens resultat	1 014	4 875	386	-876	310	-11 098
Plus återföring av skatt på periodens resultat	54	844	3	929	565	313
Plus återföring av finansiella kostnader	3 101	3 331	6 735	6 727	13 684	12 227
Minus återföring av finansiella intäkter	278	124	275	-151	-326	-1 137
= Rörelseresultat (EBIT)	4 446	9 175	7 399	6 629	14 233	305

Soliditet

Justerat eget kapital i procent av balansomslutning. Koncernens definition är oförändrad mot tidigare perioder.

TSEK	2017 30 jun	2016 30 jun	2016 31 dec	2015 31 dec
Eget kapital	48 334	29 715	46 044	4 252
Delat med balansomslutning	244 775	191 083	224 476	128 951
= Soliditet i %	19,7%	15,6%	20,5%	3,3%

Moderbolagets resultaträkning i sammandrag

TSEK	2017 apr-jun	2016 apr-jun	2017 jan-jun	2016 jan-jun	2016 jan-dec	2015 jan-dec
Nettoomsättning	5 860	11 368	9 904	21 165	47 509	53 698
Aktiverat arbete för egen räkning	151	1 015	151	1 015	1 015	875
Övriga rörelseintäkter ¹	-193	-41	-235	52	4 634	341
	5 819	12 341	9 820	22 232	53 158	54 914
Materialkostnader	-456	-8 439	-1 228	-15 145	-22 208	-32 667
Övriga externa kostnader	-2 252	-3 252	-4 026	-6 708	-10 077	-13 036
Personalkostnader	-3 025	-3 232	-5 753	-6 894	-13 318	-16 182
Ned- och avskrivningar	-130	-316	-274	-642	-1 308	-1 984
Övriga rörelsekostnader	179	39	145	-70	-131	-319
	-5 685	-15 201	-11 136	-29 458	-47 041	-64 187
Rörelseresultat (EBIT)	134	-2 860	-1 316	-7 226	6 117	-9 273
Finansnetto ²	-2 931	-3 197	-4 466	-6 091	-11 228	9 148
Resultat efter finansiella poster (EBT)	-2 797	-6 056	-5 782	-13 317	-5 111	-125
Bokslutsdispositioner ³	0	0	0	0	-2 250	-2 075
Skatt	0	0	0	0	0	0
Periodens resultat	-2 797	-6 056	-5 782	-13 317	-7 361	-2 200

Moderbolagets rapport över totalresultat

TSEK	2017 apr-jun	2016 apr-jun	2017 jan-jun	2016 jan-jun	2016 jan-dec	2015 jan-dec
Periodens resultat	-2 797	-6 056	-5 782	-13 317	-7 361	-2 200
Periodens övriga totalresultat	0	0	0	0	0	0
Periodens totalresultat	-2 797	-6 056	-5 782	-13 317	-7 361	-2 200

Noter

1 I december 2016 genomfördes en inkrämsöverlåtelse av moderbolagets verksamhet inom segmentet affärsområde Lab till dotterbolaget LabRum AB. Vinsten från inkrämsöverlåtelsen redovisas under Övriga rörelseintäkter.

2 I Finansnetto januari – juni 2017 ingår utdelning från dotterbolaget Hettich Labinstrument AB med 1 500 TSEK. I Finansnetto januari – december 2016 ingår utdelning från dotterbolaget LabRum AB med 1 000 TSEK. I Finansnetto januari – december 2015 ingår anteciperad utdelning från dotterbolaget Sonesta Medical AB med 19 400 TSEK.

3 Bokslutsdispositioner januari – december 2016 och januari – december 2015 utgörs av koncernbidrag till dotterbolaget KEBO Inredningar Sverige AB.

Moderbolagets balansräkning i sammandrag

TSEK	2017 30 jun	2016 30 jun	2016 31 dec	2015 31 dec
Tillgångar				
Anläggningstillgångar				
Immateriella anläggningstillgångar ¹	961	7 560	943	7 039
Materiella anläggningstillgångar ¹	558	879	699	851
Finansiella anläggningstillgångar	130 056	109 046	105 702	65 393
Summa anläggningstillgångar	131 575	117 486	107 345	73 282
Omsättningstillgångar				
Varulager ¹	81	1 316	77	638
Kundfordringar	27	1 643	2 006	1 623
Övriga kortfristiga fordringar	54 668	40 579	58 817	40 449
Kortfristiga placeringar	0	0	0	5 895
Kassa och bank	2 235	1 782	12 641	3 750
Summa omsättningstillgångar	57 010	45 319	73 540	52 355
Summa tillgångar	188 585	162 805	180 885	125 637
Eget kapital och skulder				
Eget kapital	45 871	28 696	49 623	16 183
Långfristiga skulder				
Räntebärande skulder	92 282	90 255	91 246	79 219
Övriga långfristiga skulder	0	0	0	0
Summa långfristiga skulder	92 282	90 255	91 246	79 219
Kortfristiga skulder				
Räntebärande skulder	10 400	2 500	9 000	3 000
Leverantörsskulder	2 231	11 074	3 545	8 248
Övriga kortfristiga skulder	37 802	30 281	27 471	18 987
Summa kortfristiga skulder	50 432	43 854	40 016	30 236
Summa eget kapital och skulder	188 585	162 805	180 885	125 637

Not

1 I december 2016 genomfördes en inkrämsöverlåtelse av moderbolagets verksamhet inom segmentet affärsområde Lab till dotterbolaget LabRum AB. Immateriella anläggningstillgångar, materiella anläggningstillgångar och varulager ingick i inkrämsöverlåtelsen.

Noter

Not 1 Företagsinformation

ADDvise Group AB (publ), organisationsnummer 556363-2115 med säte i Stockholm, Sverige.

I denna rapport benämns ADDvise Group AB (publ) antingen med sitt fulla namn eller som moderbolaget och ADDvise-koncernen benämns som ADDvise eller koncernen.

Alla belopp uttrycks i tusen svenska kronor, TSEK, om ej annat anges.

Not 2 Redovisningsprinciper

Delårsrapporten är upprättad i enlighet med IAS 34 Delårsrapportering samt tillämpliga delar i årsredovisningslagen. Samma redovisningsprinciper och beräkningsgrunder har tillämpats som i senaste årsredovisning.

Moderbolagets delårsrapport är upprättad i enlighet med kapitel 9 i årsredovisningslagen. Samma redovisningsprinciper och beräkningsgrunder har tillämpats som i senaste årsredovisning.

IFRS 15 Revenue from Contracts with Customers

IFRS 15 Revenue from Contracts with Customers ersätter samtliga tidigare standarder och tolkningar som hanterar intäkter med en samlad modell för intäktsredovisning. Standarden bygger på principen att en intäkt ska redovisas när en utlovad vara eller tjänst överförs till kund, d.v.s. när kunden erhållit

kontroll över denna. Detta kan ske över tid eller vid en tidpunkt. Koncernen har genomfört en preliminär analys och identifierat att det främst är koncernens serviceavtal som behöver analyseras närmare för att identifiera standardens påverkan på de finansiella rapporterna. Implementeringsfasen fortsätter under 2017 och i samband med det kommer koncernen att få en bättre bild kring vilken eventuell beloppsmässig effekt detta väntas ha på koncernens finansiella rapporter.

EU har godkänt standarden för tillämpning senast 1 januari 2018. Koncernen kommer tillämpa standarden från den tidpunkten.

Not 3 Transaktioner med närstående

I samband med förvärvet av Hettich Labinstrument AB i januari 2017 har två av moderbolagets styrelseledamöter (Staffan Torstensson och Rikard Akhtarzand) genom bolag ingått borgensförbindelse såsom för egen skuld med solidariskt ansvar för ADDvise rätta fullgörande av de villkorade tilläggsköpeskillningarna och justeringen av tillträdesnettokassa. Respektive borgenspart erhåller ett fastställt arvode. Som säkerhet för borgensförbindelsen har ADDvise pantsatt aktier i Hettich Labinstrument AB.

Not 4 Segmentredovisning

ADDvise segmentinformation presenteras utifrån företagsledningens perspektiv och rörelsesegment identifieras utifrån den interna rapporteringen till företagets högsta verkställande beslutsfattare. VD utgör ADDvise högsta verkställande beslutsorgan. ADDvise rörelsesegment utgörs av två affärsområden: Lab och Sjukvård. Indelningen speglar företagets interna organisation och rapportsystem. Internprissättning sker på marknadsmässiga grunder. Koncernintern vinst elimineras.

Affärsområdet Lab

Affärsområdet omfattar följande verksamheter:

- Design, tillverkning och försäljning av inredning och skyddsventilation till laboratorier
- Design, tillverkning och försäljning av vågar till forsknings-, industri- och livsmedelssektorn
- Försäljning av utrustning till laboratorier, t.ex. centrifuger, vattenbad och klimatkammare
- Service och underhåll på vågar och laboratorieutrustning enligt serviceavtal
- Lagerhållning av vissa produkter som säljs inom affärsområdet Sjukvård

Kunderna finns både inom offentlig och privat sektor, där bl.a. sjukhus, läkemedelsföretag, tillverkande företag och industriföretag finns i kundbasen.

Affärsområdet Sjukvård

Affärsområdet omfattar följande verksamheter:

- Försäljning av förbrukningsmaterial för hälso- och sjukvård
- Design och försäljning av varumärket Sonestas produktportfölj med behandlings- och undersökningsbord för urologi och gynekologi
- Design, tillverkning och försäljning av varumärket Surgical Tables produktportfölj med operationsbord till sjukvården

Kundkretsen för försäljning av förbrukningsmaterial återfinns främst inom den offentliga sektorn. Den största delen av försäljningen av Sonestas och Surgical Tables produkter sker på den nordamerikanska marknaden, där sjukvården främst drivs av privata intressenter.

TSEK	2017 apr-jun	2016 apr-jun	2017 jan-jun	2016 jan-jun	2016 jan-dec	2015 jan-dec
Affärsområde Lab	49 726	36 335	93 303	65 755	124 107	74 040
Affärsområde Sjukvård	18 545	17 811	36 889	34 080	71 180	72 538
Summa extern nettoomsättning	68 271	54 146	130 191	99 835	195 288	146 578
Affärsområde Lab	220	300	470	300	800	1 300
Affärsområde Sjukvård	0	0	0	10	10	0
Summa interna intäkter	220	300	470	310	810	1 300
Affärsområde Lab	3 658	1 261	6 358	1 305	1 493	-1 951
Affärsområde Sjukvård	1 606	3 111	3 524	3 968	10 698	4 545
Summa rörelseresultat före avskrivning (EBITDA)	5 265	4 372	9 882	5 274	12 191	2 593
Ofördelade koncerngemensamma intäkter	0	8 000	0	8 000	11 512	7 399
Ofördelade koncerngemensamma kostnader ¹	295	-2 180	-302	-4 727	-5 615	-5 591
Ned- och avskrivningar	-1 113	-1 016	-2 181	-1 918	-3 855	-4 096
Finansnetto ²	-3 378	-3 456	-7 010	-6 576	-13 358	-11 090
Koncernens resultat före skatt (EBT)	1 068	5 719	389	53	875	-10 785

Noter

1 I ofördelade koncerngemensamma kostnader ingår exempelvis kostnader för moderbolagsfunktioner.

2 Under första och andra kvartalet 2015 belastades koncernen med kostnader både för konvertibellånet och obligationen.

Not 5 Rörelseförvärv

Hettich Labinstrument AB

ADDvise slutförde den 31 januari 2017 förvärvet av Hettich Labinstrument AB. Tillträdesdag var den 31 januari 2017. Förvärvets köpeskillning som vid förvärvstillfället uppgick till 23,9 MSEK strukturerades enligt följande:

- 10,3 MSEK erlades kontant på tillträdesdagen
- 2,7 MSEK erlades på tillträdesdagen genom nyemitterade ADDvise-aktier av serie B
- 2,4 MSEK utgör en justering av den initiala köpeskillningen som var baserad på kassa- och skuldfri basis. Nettotillträdeskassan uppgick till 2,4 MSEK.
- 6,2 MSEK utgör villkorad tilläggsköpeskillning nr 1 som baseras på EBITDA för räkenskapsåret 2017, vilket uppskattas komma att uppgå till 6,2 MSEK enligt prognos baserad på information vid förvärvstillfället.
- 2,4 MSEK utgör villkorad tilläggsköpeskillning nr 2 och utgår givet att vissa avtalsförhållanden uppfylls. Tilläggsköpeskillning nr 2 erläggs genom överlåtelse av teckningsoptioner till säljaren vilka kan utnyttjas för teckning av nyemitterade ADDvise-aktier av serie B genom kvittning av säljarens fordran mot ADDvise.

I samband med förvärvet uppstod en goodwill om 17,9 MSEK i form av en skillnad mellan den överförda ersättningen och det verkliga värdet av de förvärvade nettotillgångarna.

Transaktionskostnader relaterade till förvärvet om 0,5 MSEK redovisas under perioden januari – juni 2017 som en kostnad i koncernens rapport över totalresultatet under Övriga externa kostnader.

Not 6 Entreprenadavtal

TSEK	2017 30 jun	2016 30 jun	2016 31 dec	2015 31 dec
Upparbetade ej fakturerade intäkter	6 082	7 665	2 989	3 734
Fakturerade ej upparbetade intäkter	-2 400	-1 107	-2 928	0
Netto Upparbetade ej fakturerade intäkter (+)				
/Fakturerade ej upparbetade intäkter (-)	3 681	6 558	61	3 734

Not 7 Upplysningar om verkligt värde

Tabellen nedan visar finansiella instrument värderade till verkligt värde, utifrån hur klassificeringen i verkligt värdehierarkin gjorts. De olika nivåerna definieras enligt följande:

- Nivå 1 – Noterade priser (ojusterade) på aktiva marknader
- Nivå 2 – Andra indata än de noterade priser som ingår i nivå 1, vilka är direkt eller indirekt observerbara för tillgången eller skulden
- Nivå 3 – Icke observerbara indata för tillgången eller skulder

30 juni 2017			
TSEK	Nivå 1	Nivå 2	Nivå 3
Placeringar	0		
Obligationslån			78 105
Övriga räntebärande skulder			60 740
Övriga finansiella skulder			2 350
Villkorad köpeskilling			6 200
Summa	0	0	147 395

31 december 2016			
TSEK	Nivå 1	Nivå 2	Nivå 3
Placeringar	0		
Obligationslån			78 105
Övriga räntebärande skulder			55 417
Övriga finansiella skulder			0
Villkorad köpeskilling			1 488
Summa	0	0	135 010

30 juni 2016			
TSEK	Nivå 1	Nivå 2	Nivå 3
Placeringar	0		
Obligationslån			78 105
Övriga räntebärande skulder			28 640
Övriga finansiella skulder			0
Villkorad köpeskilling			5 000
Summa	0	0	111 745

Beskrivning av verkligt värde

Kortfristiga placeringar

Kortfristiga placeringar, vilket utgörs av aktier och obligationer, handlas på en aktiv marknad och verkligt värde beräknas baserat på sista noterade köpkursen på balansdagen.

Räntebärande skulder

Verkligt värde för räntebärande skulder lämnas i upplysningssyfte.

Villkorad köpeskilling

Villkorad köpeskilling avser estimerad villkorad tilläggsköpeskilling för genomförda förvärv.

Övriga finansiella tillgångar och skulder

För likvida medel, kundfordringar, övriga fordringar, upplupna intäkter, leverantörsskulder, checkräkningskrediter, övriga skulder och upplupna kostnader med en löptid på mindre än 6 månader anses det redovisade värdet reflektera verkligt värde.

Not 8 Finansiella risker

ADDvise utsätts genom sin verksamhet för ett antal olika finansiella risker, till exempel marknadsrisk, kreditrisk, valutarisk och likviditetsrisk. Koncernens ledning och styrelse arbetar aktivt för att minimera dessa risker.

De senaste årens kraftiga valutafluktuationer är en av de risker som koncernen hanterar genom en valutapolicy som i princip innebär att koncernen skall undvika risk i valuta. Valutarisken hanteras genom att valutasäkra order i utländsk valuta eller använda valutaklausul i kundavtal. Koncernen har idag försäljning i SEK, USD, EUR och CNY och kostnader i samma valutor, vilket i sig balanserar valutarisken.

Koncernens verksamhet innefattar också en likviditetsrisk då stora order binder mycket kapital. För att minimera kapitalbindningen har koncernen betalningsvillkor mot koncernens kunder som innebär att en andel av ordervärdet skall betalas i förskott vid orderns tecknande. Koncernen har även avtal rörande fakturaköp och fakturabelåning.

Då det ligger i koncernens strategi att genomföra kompletterande förvärv kan koncernens skuldsättning förändras över tid. Styrelsen gör alltid en samlad bedömning av vilken risk upptagande av förvärvslån innebär för koncernen.

Övrig information

Datum för publicering av finansiell information

Delårsrapport för nio månader, 31 oktober 2017

Bokslutskommuniké för 2017, 16 februari 2018

Informationen i denna delårsrapport är sådan som ADDvise skall offentliggöra enligt lagen om värdepappersmarknaden. Informationen lämnades för offentliggörande den 26 juli 2017.

Denna delårsrapport, liksom ytterligare information, finns tillgänglig på ADDvise hemsida, www.addvisegroup.se

För ytterligare information kontakta:

Rikard Akhtarzand, CEO

Tel 08-128 766 08, 0765-25 90 71

E-post: rikard.akhtarzand@addvisegroup.se

ADDvise Group AB (publ)

Box 27047, 102 51 Stockholm

Certified Adviser

Mangold Fondkommission AB, 08-503 015 50, är bolagets Certified Adviser och likviditetsgarant.

Försäkran

Undertecknade försäkrar att delårsrapporten ger en rättvisande översikt av moderbolagets och koncernens verksamhet, ställning och resultat samt beskriver väsentliga risker och osäkerhetsfaktorer som moderbolaget och de företag som ingår i koncernen står inför.

Stockholm, 26 juli 2017

Staffan Torstensson
Styrelseordförande

Fredrik Celsing
Styrelseledamot

Meg Tivéus
Styrelseledamot

Rikard Akhtarzand
CEO och styrelseledamot

Granskning av delårsrapporten

Denna delårsrapport har inte varit föremål för översiktlig granskning av bolagets revisorer.

ADDvise