



Januari – mars 2016

- Nettoomsättningen för perioden uppgick till 45,7 MSEK (41,0), en ökning med 11,4 % jämfört med samma period föregående år
- EBITDA före förvärvskostnader för perioden uppgick till 0,1 MSEK (5,5)
- Rörelseresultatet för perioden uppgick till -2,5 MSEK (4,7)
- Resultatet före skatt för perioden uppgick till -5,7 MSEK (1,6)
- Resultat per aktie för perioden uppgick till -0,25 SEK (0,10)
- Kassaflödet från den löpande verksamheten för perioden uppgick till 0,7 MSEK (11,7)

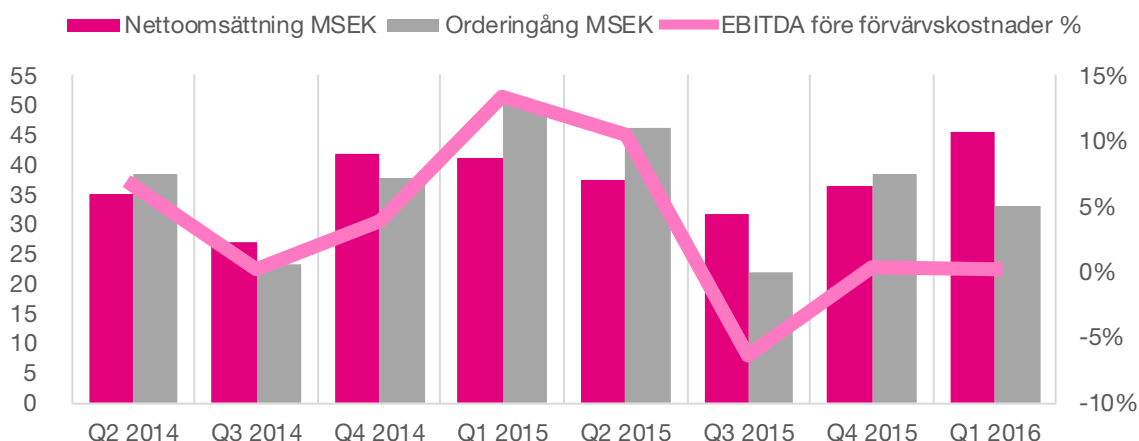
Utvalda finansiella data i sammandrag

TSEK	2016 jan-mar ¹	2015 jan-mar	2015 jan-dec	Rullande 12 mån
Nettoomsättning	45 689	41 012	146 578	151 256
EBITDA före förvärvskostnader	61	5 489	7 484	2 056
EBITDA före förvärvskostnader %	0,1%	13,4%	5,1%	1,4%
EBITDA	-1 645	5 489	4 401	-2 732
EBITDA-marginal %	-3,6%	13,4%	3,0%	-1,8%
Rörelseresultat (EBIT)	-2 546	4 716	305	-6 957
Rörelsemarginal %	-5,6%	11,5%	0,2%	-4,6%
Resultat före skatt (EBT)	-5 667	1 605	-10 785	-18 057
Nettomarginal %	-12,4%	3,9%	-7,4%	-11,9%
Periodens resultat	-5 760	1 524	-11 098	-18 382
Resultat per aktie SEK ²	-0,25	0,10	-0,73	-1,07

Noter

1 LabRum AB konsolideras från och med den 1 mars 2016 i ADDvise-koncernen.

2 Vid beräkning av resultat per aktie för jämförelseår har antalet aktier justerats med avseende på fondemission i augusti 2015.



Kommentarer till utvecklingen januari – mars 2016

Nettoomsättningen för årets första kvartal var den högsta hittills i ADDvise Group. Tillväxten de sista fem åren har varit kraftig. Idag omsätter ADDvise Group mer på ett kvartal än vad bolaget gjorde på ett helt år 2010. Utmaningarna har med det varit stora. Inte minst mottagandet av förvärvade enheter som tagit mycket kraft ur befintlig organisation.

Försäljning och resultat

Årets första kvartal har i hög grad påverkats av förvärvet av LabRum, koncernens hittills största förvärv, samt de åtgärdsprogram som löper. Mycket managementresurser har gått till förvärvsarbetet och arbetet med att samordna LabRum och ADDvise. Utöver kostnader för förvärvet om ca 2 MSEK har första kvartalet belastats med märkbara kostnader av engångskaraktär relaterade till de sedan tidigare kommunicerade åtgärdsprogrammen. Den underliggande kostnadsmassan exklusive förvärvet av LabRum och exklusive kostnader av engångskaraktär till följd av åtgärdsprogrammen sjunker markant.

Affärsläget under första kvartalet har varit svagt i relation till föregående år. Det är framförallt ADDvise försäljning av projekt inom laboratorier som utvecklats svagt. I det segmentet kan enskilda order utgöra upp till 40% av koncernens orderingång vilket gör slagen stora mellan kvartalen. Under första kvartalet 2016 har inga större order erhållits medan koncernen förra året erhöll två större order i projektverksamheten uppgående till ca 16 MSEK. Orderingången för första kvartalet 2016 uppgick till 33,1 MSEK (50,1) en minskning med 33,9 procent.

Andra kvartalet har haft en positiv inledning. Ett antal viktiga avtal har tecknats bl.a. två internationella avtal för dotterbolagen Sonesta och Surgical Tables. Avtalen är framförallt för Surgical Tables genombrottsavtal där bolaget för första gången når ut med produkterna utanför USA. Det uppskattade värdet på avtalen över två år uppgår till ca 8 MSEK. Inom projektverksamheten har ett viktigt avtal

tecknats i Kina där ADDvise får fortsätta att leverera laboratorieutrustning för drygt 1 MSEK.

Arbetet med att samordna LabRum och ADDvise har intensifierats efter första kvartalets utgång. Uppfattningen om att det finns stora synergier att uppnå mellan LabRum och ADDvise har stärkts. Såväl inom inköp, produktion och kompetens finns stora synergier. Det faktum att den samordnade enheten blir en av de större aktörerna i Norden inom Lab är i sig en styrka.

Ny koncernstruktur

Efter kvartalets utgång har beslut fattats om implementering av en ny koncernstruktur i koncernen. Syftet med den nya strukturen är att öka fokus på de förvärvade dotterbolagen genom ett tydligare ledarskap i dessa. Uppföljning och utveckling i koncernen kommer framåt att ske på bolagsnivå istället för affärsområdesnivå. Våra dotterbolag har starka positioner på sina respektive marknader. Med den nya strukturen kommer vi i större grad kunna utveckla dessa positioner.

Med den nya strukturen kommer de två affärsområdescheferollerna att avskaffas och ersättas av en COO, Erland Pontusson. COO-rollen kommer att stödja samtliga dotterbolagschefer i utvecklingen och uppföljningen av deras verksamheter. CEO kommer att fokusera på strategi, förvärv och finansiering. Den nya koncernstrukturen kommer också underlätta mottagandet av framtida förvärv. Den nya strukturen får full effekt 1 juni 2016.

Rikard Akhtarzand,
CEO, ADDvise Group AB (publ)

Om ADDvise

ADDvise Group AB (publ) är en expansiv koncern som erbjuder helhetslösningar i form av produkter och tjänster till sjukvårds- och forskningsenheter. ADDvise-koncernens kunder finns både inom privat och offentlig sektor. Försäljningen sker globalt.

Bolagets A-aktie är listad på Nasdaq First North Premier. Aktiens handelsbeteckning är ADDV A och aktiens ISIN-kod är SE0001306119. En (1) A-aktie medför en (1) röst.

Bolagets B-aktie är listad på Nasdaq First North Premier. Aktiens handelsbeteckning är ADDV B och aktiens ISIN-kod är SE0007464862. En (1) B-aktie medför en tiondel (1/10) röst.

Bolagets obligationer är registrerade för handel på Företagsobligationslistan hos Nasdaq Stockholm. Obligationens handelsbeteckning är ADDVISE 001 och obligationernas ISIN-kod är SE0006245460.

Legal struktur

Moderbolaget ADDvise Group AB (publ) med organisationsnummer 556363-2115 registrerades den 6 juli 1989 och har sitt säte i Stockholm. ADDvise har nio koncernbolag och ett intressebolag:

- KEBO Inredningar Sverige AB, org.nr 556624-5212 (förvärvades oktober 2010)
- ADDvise Tillquist AB, org.nr 556652-4467 (förvärvades januari 2012)
- IM-Medico Svenska AB, org.nr 556287-5467 (förvärvades juni 2012)
- Sonesta Medical AB, org.nr 556233-0257 (verksamheten förvärvades september 2013)
- Sonesta Medical Inc, org.nr 38-3910537, registrerat i USA (bildades juni 2013)
- Surgical Tables Inc, org.nr 83-0403327, registrerat i USA (förvärvades november 2014)
- LabRum AB, org.nr 556196-7257 (förvärvades mars 2016)
- LabRum Klimat Oy, org.nr 2357819-8 (80 %), registrerat i Finland (förvärvades mars 2016)

- LabRum AS, org.nr 887 838 062, registrerat i Norge (förvärvades mars 2016)
- addVise Ltd, org.nr 4890137 (50 %), registrerat i Storbritannien (bildades 2003, nu vilande)

Verksamhet bedrivs i moderbolaget och samtliga koncernbolag. Ingen verksamhet bedrivs i intressebolaget addVise Ltd.

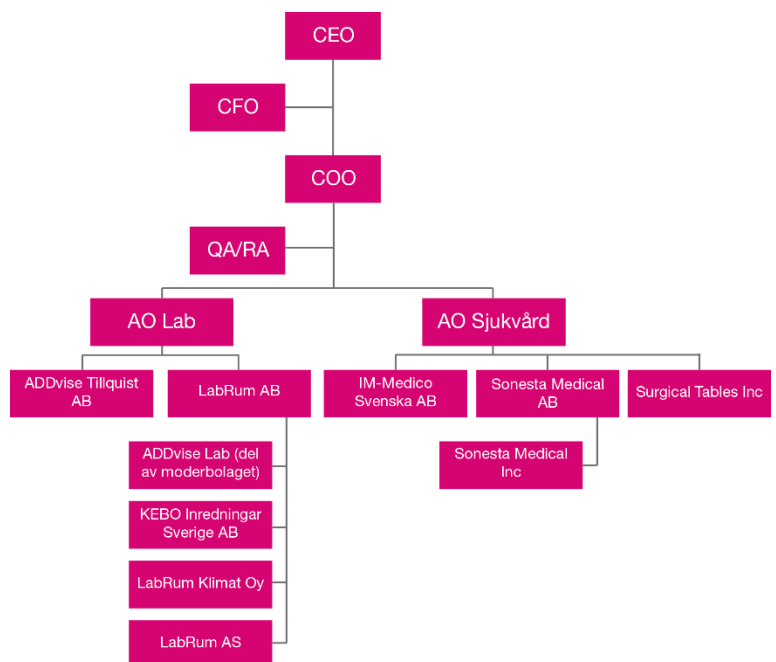
Medarbetare och operativ organisation

Vid rapportperiodens slut uppgick antalet anställda till 72 personer (61). ADDvise-koncernen har en gemensam organisation med en ledningsgrupp som efter en omorganisation den 1 juni kommer att bestå av:

- CEO, Rikard Akhtarzand
- COO, Erland Pontusson
- Tillförordnad CFO, Bengt Miller

Läs mer om omorganisationen under *Väsentliga händelser efter rapportperioden*.

Schemat nedan beskriver koncernens organisation från den 1 juni 2016.

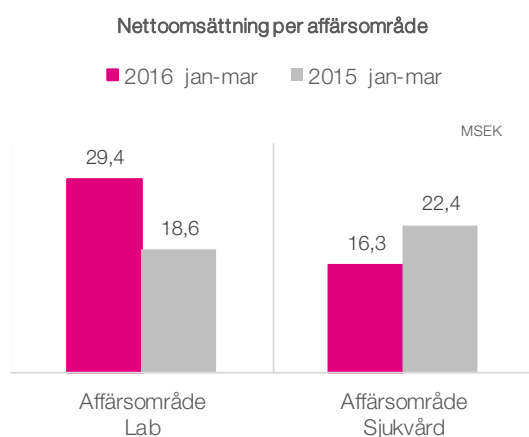


Koncernens utveckling

Intäkter och resultat

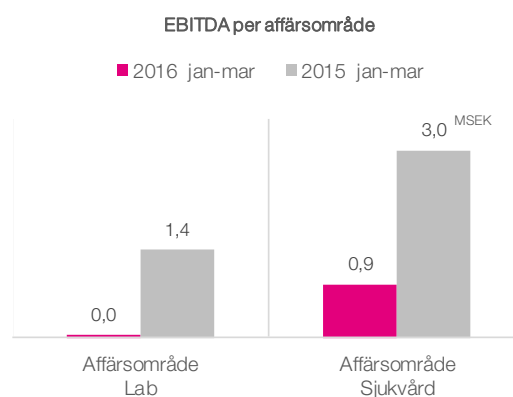
Nettoomsättning januari – mars 2016

Nettoomsättningen för perioden uppgick till 45,7 MSEK (41,0), en ökning med 11,4 % jämfört med samma period föregående år.

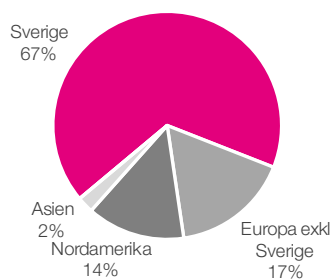


Resultat januari – mars 2016

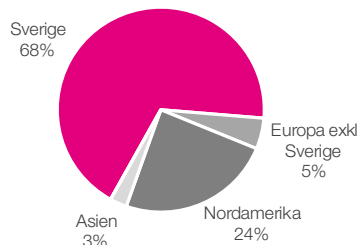
EBITDA före förvärvskostnader för perioden uppgick till 0,1 MSEK (5,5). Rörelseresultatet för perioden uppgick till -2,5 MSEK (4,7). Resultatet efter skatt uppgick till -5,8 MSEK (1,5). Resultat per aktie uppgick till -0,25 SEK (0,10) för perioden.



Nettoomsättning per geografiska marknader 2016 jan-mar



Nettoomsättning per geografiska marknader 2015 jan-mar



Orderingång januari – mars 2016

Orderingången för perioden uppgick till 33,1 MSEK (50,1), en minskning med 33,9 % jämfört med samma period föregående år.

Finansiell ställning

Likvida medel

Likvida medel uppgick vid periodens utgång till 8,3 MSEK (18,8). Koncernen hade vid periodens utgång en checkräkningskredit om 5,4 MSEK, utnyttjad till 3,5 MSEK (2,4).

Kortfristiga placeringar

Kortfristiga placeringar utgjorde vid periodens utgång 0,0 MSEK (20,6).

Kassaflöde januari – mars 2016

Kassaflödet för perioden uppgick till 3,4 MSEK (11,7). Kassaflödet från den löpande verksamheten för perioden uppgick till 0,7 MSEK (11,7).

Eget kapital

Eget kapital vid periodens utgång uppgick till 24,9 MSEK (16,6) vilket motsvarade 0,87 SEK (1,09) per utestående aktie vid periodens slut. Vid beräkning av eget kapital per utestående aktie har antalet aktier för jämförelseåret justerats med avseende på fondemission i augusti 2015.

Soliditet

Soliditeten uppgick vid periodens slut till 13,4 % (10,0 %).

Förvärv 2016

ADDvise slutförde den 1 mars 2016 förvärvet av LabRum AB. Förvärvet avsåg även aktierna i dotterbolagen LabRum AS (100 procent) och LabRum Klimat Oy (80 procent). Förvärvets köpeskilling omfattar en del om 34,5 MSEK som erlades kontant på tillträdesdagen den 1 mars 2016 och en del som utgör en villkorad tilläggsköpeskilling och beräknas som 116 procent av LabRums rapporterade EBITDA för perioden 1 maj 2015 – 30 april 2016.

Investeringar januari – mars 2016

Förändring i goodwill under perioden uppgick till 42,4 MSEK (0,5).

Förändring i varumärken under perioden uppgick till 0,0 MSEK (0,0).

Anläggningstillgångar utöver goodwill och varumärken utgörs till största delen av aktiverade utvecklingskostnader. Förändring i aktiverade utvecklingskostnader under perioden uppgick till 0,6 MSEK (0,1).

Förändring i materiella anläggningstillgångar under perioden uppgick till 0,5 MSEK (1,4).

Moderbolaget

Nettoomsättning januari – mars 2016

Nettoomsättningen i moderbolaget för perioden uppgick till 9,8 MSEK (12,7).

Resultat januari – mars 2016

Rörelseresultatet för perioden uppgick till -4,4 MSEK (-3,7). Nettoresultatet för perioden uppgick till -7,3 MSEK (-7,0).

Eget kapital

Balansomslutningen uppgick till 171,7 MSEK (135,0), varav eget kapital utgjorde 35,2 MSEK (11,3).

Väsentliga händelser under rapportperioden

ADDvise utvecklar ny medtech-produkt i samarbete med Innovation Skåne

ADDvise dotterbolag IM-Medico har inlett ett samarbete med Innovation Skåne för att ta fram en ny engångsprodukt inom urologi. Initiativet till produkten kommer från ett identifierat behov inom sjukvården. Innovation Skåne är ett helägt bolag av Region Skåne som bland annat tar tillvara och utvecklar idéer som växer fram i de regionanställdas arbetsvardag för att bidra till att öka kvaliteten och effektiviteten inom sjukvården.

Produkten är ny på marknaden och vänder sig till ett stort antal vårdenheter främst i Sverige men även med rätten att marknadsföras globalt. Inom Sverige är den primära marknaden slutenvården, hemsjukvården och olika typer av vårdboenden. Den potentiella marknaden för produkten är svåruppskattad då produkten riktar sig till ett flertal olika vårdmiljöer. Enbart i Sverige finns det cirka 1 000 vårdcentraler med verksamheter som lämpar sig för den aktuella produkten. Den potentiella årsvolymen uppgår till cirka 2 miljoner produkter enbart i Sverige. Det finns därmed stor potential till en betydande volymförsäljning nationellt men även internationellt. Ambitionen är att produkten skall lanseras på marknaden under 2016.

Nya styrelseledamöter den 3 februari 2016

En extra bolagsstämma den 3 februari 2016 utsåg två nya ledamöter till ADDvise styrelse: Meg Tivéus och Fredrik Celsing.

Meg Tivéus har mångårig erfarenhet från ledande befattningar och styrelseposter inom både privat och offentligt näringsliv i Sverige och internationellt. Sedan nio år tillbaka arbetar Meg alltid med styrelseuppdrag. Hon är idag styrelseledamot för Swedish Match AB, Endomines AB, Blomsterfonden och Gotlandsbåten. Hon är styrelseordförande i Arkitektkopia AB, Close AB, Readly AB och Svenskt Kulturarv. Meg är utbildad civilekonom från Handelshögskolan i Stockholm och har också läst medicin.

Fredrik Celsing har mångårig erfarenhet som VD och styrelseledamot i både privatägda och börsnoterade bolag och koncerner. Fredrik är idag verksam som VD och koncernchef för Kamic Group AB och Amplex AB. Kamic Group och Amplex är två privatägda teknikkoncerner som tillsammans omsätter 2,4 miljarder kr och innefattar cirka 90 rörelsedrivande bolag i 16 länder. Fredrik är utbildad civilingenjör från Chalmers.

ADDvise förvärvade LabRum AB den 1 mars 2016

ADDvise förvärvade LabRum AB. Tillträdesdag var den 1 mars 2016. Förvärvet avsåg även aktierna i dotterbolagen LabRum AS (100 procent) och LabRum Klimat Oy (80 procent) samt LabRum AB:s aktieinnehav i Kinda Snickeri Fastighets AB.

LabRum är ett av Sveriges ledande företag inom laboratorieinredning, skyddsventilation och laboratorieutrustning till såväl offentlig som privat sektor. Förvärvet är strategiskt viktigt för affärsområdet Lab och kommer öka utbudet av produkter, stärka närvaron på den nordiska marknaden samt stärka kompetensen inom laboratorieinredning, skyddsventilation och laboratorieutrustning. Genom förvärvet skapas den ledande koncernen inom laboratorieinredning i Norden och stora industriella såväl som finansiella synergier förväntas uppnås.

Förvärvets köpeskilling uppgick till 34,5 MSEK som utbetalades kontant på tillträdesdagen, samt en villkorad tilläggsköpeskilling som beräknas som 116 procent av LabRums rapporterade EBITDA-resultat för perioden 1 maj 2015 – 30 april 2016.

Räkenskapsåret 2014/2015 omsatte LabRum 72,5 MSEK och genererade ett EBITDA-resultat om 7,4 MSEK.

Nytt lån

ADDvise har upptagit ett lån om 18 MSEK från Erik Penser Bankaktiebolag. Syftet med lånet är att slutföra finansieringen av förvärvet av LabRum AB. Lånet uppgår till 18 MSEK i en

kreditram om 20 MSEK. Lånet löper med marknadsmässig ränta. Återbetalning skall ske senast den 28 december 2018 och lånet amorteras kvartalsvis från och med den 30 september 2016.

Emissioner av B-aktier under januari och februari 2016

Under januari och februari 2016 genomfördes flera emissioner av B-aktier i syfte att få en större spridning av ägandet och tillföra ADDvise kapital för finansiering av kommande förvärv samt att ytterligare stärka bolagets finansiella ställning. En större ägarspridning skapar förutsättningar för en bättre likviditet i aktien inför den planerade noteringen på Nasdaq Stockholm.

Datum	Antal emitterade B-aktier	Ökning av aktiekapitalet i SEK	Antal aktier efter emissionen
27 januari 2016	7 229 300	7 229 300	22 468 178, varav 7 619 439 A-aktier och 14 848 739 B-aktier
1 februari 2016	3 791 469	3 791 469	26 259 647, varav 7 619 439 A-aktier och 18 640 208 B-aktier
2 februari 2016	2 173 000	2 173 000	28 432 647, varav 7 619 439 A-aktier och 20 813 208 B-aktier

Spridningsemission av B-aktier den 27 januari 2016

Den 27 januari 2016 avslutades en spridningsemission i ADDvise. I spridningsemissionen om maximalt 9 000 000 B-aktier tecknades 7 229 300 B-aktier och bolaget tillfördes ca 1 200 nya aktieägare. Genom emissionen tillfördes ADDvise ca 15,2 MSEK före emissionskostnader. Teckningskursen fastställdes till 2,10 kr per B-aktie, vilket var 8 procent lägre än den volymvägda snittkursen under teckningsperioden 15-26 januari 2016.

Det totala antalet aktier i bolaget efter registrering av spridningsemissionen hos Bolagsverket uppgick till 22 468 178 aktier fördelat på 7 619 439 A-aktier och 14 848 739 B-aktier. Genom emissionen ökade aktiekapitalet i bolaget med 7 229 300 SEK

varigenom aktiekapitalet i Bolaget efter registreringen hos Bolagsverket uppgick till 22 468 178 SEK.

Riktad nyemission av B-aktier den 1 februari 2016

Styrelsen för ADDvise beslutade per den 1 februari 2016 om en riktad nyemission till en mindre grupp investerare om totalt 3 791 469 aktier av serie B, motsvarande cirka 14,4 procent av det totala antalet utestående aktier i Bolaget. Teckningskursen uppgick till 2,11 SEK per aktie. I och med emissionen ökade Bolagets aktiekapital med 3 791 469 SEK. Nyemissionen tillförde Bolaget sammanlagt cirka 8,0 MSEK före emissionskostnader.

Skälen till avvikelsen från aktieägarnas företrädesrätt och motiven för den riktade emissionen var att finansiera förvärvet av LabRum AB samt bredda ägarbasen med kvalificerade investerare. Emissionen medförde att antal aktier av serie B i Bolaget ökade med 3 791 469 aktier. Bolagets totala antal utestående aktier ökade från 22 468 178 aktier till totalt 26 259 647 aktier, fördelat på 7 619 439 A-aktier och 18 640 208 B-aktier. Den riktade emissionen ökade aktiekapitalet med 3 791 469 SEK, från 22 468 178 till 26 259 647 SEK och ökade antalet röster från 9 104 313 till 9 483 460 röster.

Mangold Fondkommission AB var finansiell rådgivare till ADDvise i samband med emissionen.

Kvittningsemission av B-aktier den 2 februari 2016

ADDvise genomförde den 2 februari 2016 en kvittningsemission med aktier av serie B om cirka 4,6 MSEK i syfte att kvitta ett obligationslån om nominellt 5,0 MSEK och samtidigt bredda aktieägarbasen med institutionella investerare. Kvittningen är i linje med ADDvise ambition att kontinuerligt optimera Bolagets kapitalstruktur.

ADDvise beslutade den 1 februari 2016 om att emittera 2 173 000 ADDvise-aktier av serie B till

en kurs om 2,10 SEK med avvikelse från aktieägarnas företrädesrätt. Emissionen avsåg kvittning av en investerares nominella obligationsfordran mot ADDvise om cirka 5,0 MSEK, inklusive upplupen ränta per dagen för kvittningen vilken uppgick till 25 000 SEK. Marknadsvärdet av den totala fordran uppgick dock till ca 4,6 MSEK. Genom emissionen breddade ADDvise aktieägarbasen med en institutionell investerare och kvittningen skedde till ett obligationspris om 94,5 SEK per obligation. Med anledning härav beslutade styrelsen i ADDvise, med stöd av bemyndigande från årsstämman 2015, om en nyemission om 2 173 000 aktier av serie B till teckningskursen 2,10 SEK per aktie. Nyemissionen innebar en utspädningseffekt om cirka 7,6 procent av kapitalet i Bolaget.

Emissionen medförde att antal aktier av serie B i Bolaget ökade med 2 173 000 aktier. Bolagets totala antal utestående aktier ökade från 26 259 647 aktier till totalt 28 432 647 aktier, fördelat på 7 619 439 A-aktier och 20 813 208 B-aktier. Nyemissionen ökade aktiekapitalet med 2 173 000 SEK, från 26 259 647 till 28 432 647 SEK och ökade antalet röster från 9 483 460 till 9 700 760 röster.

Likviditetsåtagande i B-aktien avslutas

Med anledning av de 1 300 nya aktieägare som tillkom i samband med spridningsemissionen i januari 2016 och den ökning i omsättning av aktien som det medförde, avslutar ADDvise sitt avtal med Mangold Fondkommission AB om likviditetsgaranti för ADDvise aktie av serie B på Nasdaq First North Premier. Sista dag för handel med likviditetsgaranti är den 25 maj 2016.

Väsentliga händelser efter rapportperioden

Större avtal och order efter rapportperioden

- Order från AstraZeneca i Wuxi, Kina, på laboratorieinredning och skyddsventilation. Ordervärde ca 1,3 MSEK. Leverans kommer att ske under 2016.
- Distributionsavtal för Mellanöstern och Nordafrika med den libanesiska distributören AlphaPro omfattande operationsbord och undersökningsbord från dotterbolagen Sonesta och Surgical Tables. Uppskattat avtalsvärde ca 4,0 MSEK under 2016-2017.

Omorganisation

För att öka fokuseringen på ADDvise dotterbolag och deras lönsamhet genomförs en omorganisation i ADDvise koncernledning den 1 juni 2016.

Den nya koncernledningen kommer att bestå av

- CEO, Rikard Akhtarzand
- COO, Erland Pontusson (vid rapporttillfället affärsområdeschef för Sjukvård)
- CFO, Anna Hasselgren (tillträder den 15 augusti 2016)

Anna Hasselgren är rekryterad som ny CFO och tillträder sin befattning den 15 augusti 2016. Anna kommer närmast från en befattning som Head of Business Control på Tradedoubler. Tillförordnad CFO Bengt Miller kommer att kvarstå i sin roll till dess att Anna Hasselgren tillträder.

Anna Hellström, vid rapporttillfället affärsområdeschef för Lab, lämnar i samband med omorganisationen koncernen.

Den nya befattningen COO (Chief Operating Officer) kommer att ansvara för samtliga rörelsedrivande dotterbolag och därmed den totala operativa verksamheten i koncernen. COO kommer även att ansvara för att identifiera och utvinna eventuella synergier mellan de förvärvade enheterna. Målet är att öka dotterbolagens självständighet och lönsamhet med support från COO.

Omorganisationen med mer renodlade roller leder också till ökat fokus på förvärv. CEO-rollen kommer i större utsträckning att arbeta med strategiska frågor samt förvärv och finansiering.

Ny revisor

Årsstämman den 26 april 2016 valde till revisor PwC Sverige med Magnus Thorling som huvudansvarig revisor.

Beslut om nedsättning av aktiekapital

Årsstämman den 26 april 2016 beslutade att ändra moderbolagets bolagsordning avseende gränserna för aktiekapitalet genom att gränserna ändrades från lägst 12 800 000 SEK och högst 51 200 000 SEK till lägst 2 800 000 SEK och högst 11 200 000 SEK.

Det beslutades även om minskning av aktiekapitalet för överföring till fritt eget kapital, med 25 589 382,30 SEK från 28 432 647,00 SEK till 2 843 264,70 SEK för överföring till fritt eget kapital. Skälet för beslutet är att förbättra relationen mellan aktiekapitalet och det fria egna kapitalet.

Koncernens rapport över totalresultatet i sammandrag

TSEK	2016 jan-mar ¹	2015 jan-mar	2015 jan-dec
Nettoomsättning	45 689	41 012	146 578
Aktiverat arbete för egen räkning	581	856	4 705
Övriga rörelseintäkter	288	3 659	8 960
	46 557	45 527	160 243
Materialkostnader	-27 823	-23 052	-84 680
Övriga externa kostnader	-8 505	-6 247	-28 455
Personalkostnader	-11 521	-10 002	-41 553
Ned- och avskrivningar	-901	-773	-4 096
Övriga rörelsekostnader	-353	-737	-1 153
	-49 103	-40 811	-159 939
Rörelseresultat (EBIT)	-2 546	4 716	305
Finansnetto	-3 120	-3 111	-11 090
Resultat före skatt (EBT)	-5 667	1 605	-10 785
Skatt	-85	-81	-313
Minoritetsandelar i årets resultat	-8	0	0
Periodens resultat	-5 760	1 524	-11 098
Övrigt totalresultat			
Periodens omräkningsdifferens	114	388	583
Periodens värdeförändring på finansiella tillgångar som kan säljas	0	-160	-111
Periodens totalresultat	-5 646	1 751	-10 626
Periodens resultat hänförligt till moderföretagets aktieägare	-5 760	1 524	-11 098
Periodens totalresultat hänförligt till moderföretagets aktieägare	-5 646	1 751	-10 626
Resultat per aktie (kr)^{2, 3}	-0,25	0,10	-0,73

Noter

1 LabRum AB konsolideras från och med den 1 mars 2016 i ADDvise-koncernen.

2 De konvertibla skuldebrev som var utestående den 31 mars 2015 löstes i sin helhet den 4 maj samma år. De hade vid konvertering resulterat i 4 285 714 st nya aktier.

3 Vid beräkning av resultat per aktie för jämförelseåret har antalet aktier justerats med avseende på fondemission i augusti 2015.

Koncernens rapport över finansiell ställning i sammandrag

TSEK	2016 31-mar	2015 31-mar	2015 31-dec
Tillgångar			
Anläggningstillgångar			
Goodwill	85 791	43 429	43 429
Varumärken	18 543	18 543	18 543
Andra immateriella anläggningstillgångar	16 103	11 716	15 884
Materiella anläggningstillgångar	8 472	8 786	7 486
Finansiella anläggningstillgångar	545	308	538
Summa anläggningstillgångar	129 454	82 781	85 879
Omsättningstillgångar			
Varulager	19 770	14 666	15 096
Kundfordringar	18 846	21 297	8 495
Övriga kortfristiga fordringar	10 664	8 767	8 395
Kortfristiga placeringar	0	20 555	5 895
Likvida medel	8 275	18 844	5 191
Summa omsättningstillgångar	57 555	84 129	43 072
Summa tillgångar	187 009	166 910	128 951
Eget kapital och skulder			
Eget kapital hänförligt till moderbolagets aktieägare	24 871	16 630	4 252
Minoritetsintressen	251	0	0
Långfristiga skulder			
Räntebärande skulder	95 681	72 615	84 299
Övriga långfristiga skulder	0	0	0
Summa långfristiga skulder	95 681	72 615	84 299
Kortfristiga skulder			
Räntebärande skulder	8 737	40 657	5 421
Aktuella skatteskulder	1 050	0	57
Leverantörsskulder	23 419	16 940	19 173
Övriga kortfristiga skulder	33 000	20 068	15 749
Summa kortfristiga skulder	66 206	77 665	40 400
Summa eget kapital och skulder	187 009	166 910	128 951

Koncernens rapport över förändringar i eget kapital i sammandrag

TSEK	2016 jan-mar	2015 jan-mar	2015 jan-dec
Belopp vid periodens ingång	4 252	14 879	14 879
Periodens resultat	-5 760	1 524	-11 098
Periodens övrigt totalresultat	114	228	472
Periodens totalresultat	-5 646	1 751	-10 626
Transaktioner med koncernens ägare			
Nyemission, netto	26 265		
Belopp vid periodens utgång hänförligt till moderbolagets aktieägare	24 871	16 630	4 252

Koncernens kassaflödesanalys i sammandrag

TSEK	2016 jan-mar	2015 jan-mar	2015 jan-dec
Den löpande verksamheten			
Resultat före skatt	-5 667	1 605	-10 785
Justeringar för poster som inte ingår i kassaflödet	910	773	-3 192
Betald inkomstskatt	-85	29	-282
Kassaflöde från den löpande verksamheten före förändring i rörelsekapital	-4 842	2 407	-14 260
Kassaflöde från den löpande verksamheten	749	11 712	-3 773
Kassaflöde från investeringsverksamheten	-38 266	10 088	19 217
Kassaflöde från finansieringsverksamheten	40 963	-10 108	-17 560
Periodens kassaflöde	3 445	11 693	-2 116
Likvida medel vid periodens början	5 191	7 182	7 182
Valutadifferens i likvida medel	-362	-31	126
Likvida medel vid periodens slut	8 275	18 844	5 191

Koncernens resultaträkning fem kvartal

TSEK	2016 jan-mar	2015 okt-dec	2015 jul-sep	2015 apr-jun	2015 jan-mar
Nettoomsättning	45 689	36 469	31 740	37 357	41 012
Aktiverat arbete för egen räkning	581	1 418	1 245	1 187	856
Övriga rörelseintäkter	288	91	2 644	2 566	3 659
	46 557	37 978	35 628	41 110	45 527
Materialkostnader	-27 823	-21 900	-18 063	-21 666	-23 052
Övriga externa kostnader	-8 505	-8 378	-7 501	-6 328	-6 247
Personalkostnader	-11 521	-10 780	-11 317	-9 454	-10 002
Övriga rörelsekostnader	-353	125	-796	255	-737
	-48 202	-40 932	-37 678	-37 194	-40 038
EBITDA	-1 645	-2 954	-2 050	3 916	5 489
EBITDA-marginal %	-3,6%	-8,1%	-6,5%	10,5%	13,4%
Avskrivningar	-901	-1 013	-1 503	-807	-773
Rörelseresultat (EBIT)	-2 546	-3 967	-3 553	3 110	4 716
Rörelsemarginal %	-5,6%	-10,9%	-11,2%	8,3%	11,5%
Finansnetto	-3 120	-2 552	-1 868	-3 559	-3 111
Resultat före skatt (EBT)	-5 667	-6 520	-5 421	-449	1 605
Skatt	-85	-71	-49	-111	-81
Minoritetsandelar i årets resultat	-8	0	0	0	0
Periodens resultat	-5 760	-6 591	-5 471	-560	1 524

Koncernens nyckeltal

TSEK	2016 jan-mar ¹	2015 jan-mar	2015 jan-dec
Nettoomsättning	45 689	41 012	146 578
EBITDA före förvärvskostnader	61	5 489	7 484
EBITDA före förvärvskostnader %	0,1%	13,4%	5,1%
EBITDA	-1 645	5 489	4 401
EBITDA-marginal %	-3,6%	13,4%	3,0%
Rörelseresultat (EBIT)	-2 546	4 716	305
Rörelsemarginal %	-5,6%	11,5%	0,2%
Resultat före skatt (EBT)	-5 667	1 605	-10 785
Nettomarginal %	-12,4%	3,9%	-7,4%
Periodens resultat	-5 760	1 524	-11 098
Soliditet %	13,4%	10,0%	3,3%
Antal anställda vid periodens slut	72	61	60
Eget kapital per aktie SEK ³	0,87	1,09	0,28
Resultat per aktie SEK ^{2,3}	-0,25	0,10	-0,73
Antal aktier vid periodens slut	28 432 647	7 619 439	15 238 878
Genomsnittligt antal aktier ²	23 250 087	7 619 439	15 238 878

Noter

1 LabRum AB konsolideras från och med den 1 mars 2016 i ADDvise-koncernen.

2 De konvertibla skuldebrev som var utestående den 31 mars 2015 löstes i sin helhet den 4 maj samma år. De hade vid konvertering resulterat i 4 285 714 st nya aktier.

3 Vid beräkning av eget kapital per aktie samt resultat per aktie för jämförelseåret har antalet aktier justerats med avseende på fondemission i augusti 2015.

Nyckeltalsdefinitioner

Antal anställda

Antal anställda vid periodens utgång.

EBITDA

Rörelseresultat före av- och nedskrivningar.

EBITDA före förvärvskostnader

Rörelseresultat före av- och nedskrivningar, förvärvskostnader.

Eget kapital per aktie

Eget kapital vid periodens slut dividerat med antal aktier vid periodens slut. Antalet aktier har för jämförelseår justerats med avseende på fondemission under 2015.

Genomsnittligt antal aktier

Vägt genomsnitt av antalet utestående aktier under perioden.

Nettoomsättning

Fakturering under perioden justerat med arbete aktiverat för egen räkning vid periodens slut.

Resultat före skatt (EBT)

Resultat efter finansnetto.

Resultat per aktie

Årets resultat hänförligt till moderbolagets aktieägare i förhållande till genomsnittligt antal aktier. Antalet aktier har för jämförelseår justerats med avseende på fondemission under 2015.

Rörelsemarginal

Rörelseresultat i procent av nettoomsättningen.

Rörelseresultat (EBIT)

Resultat före finansiella poster och skatt.

Soliditet

Justerat eget kapital i procent av balansomslutning.

Moderbolagets resultaträkning i sammandrag

TSEK	2016 jan-mar	2015 jan-mar	2015 jan-dec
Nettoomsättning	9 797	12 652	53 698
Aktiverat arbete för egen räkning	0	233	875
Övriga rörelseintäkter	93	18	341
	9 890	12 903	54 914
Materialkostnader	-6 705	-10 395	-32 667
Övriga externa kostnader	-3 456	-2 618	-13 036
Personalkostnader	-3 662	-3 265	-16 182
Ned- och avskrivningar	-326	-237	-1 984
Övriga rörelsekostnader	-108	-46	-319
	-14 257	-16 561	-64 187
Rörelseresultat (EBIT)	-4 367	-3 657	-9 273
Finansnetto ¹	-2 894	-3 381	9 148
Resultat efter finansiella poster (EBT)	-7 261	-7 038	-125
Bokslutsdispositioner ²	0	0	-2 075
Skatt	0	0	0
Periodens resultat	-7 261	-7 038	-2 200

Moderbolagets rapport över totalresultat

TSEK	2016 jan-mar	2015 jan-mar	2015 jan-dec
Periodens resultat	-7 261	-7 038	-2 200
Periodens övriga totalresultat	0	0	0
Periodens totalresultat	-7 261	-7 038	-2 200

Noter

1 | Finansnetto januari – december 2015 ingår anteciperad utdelning från dotterbolaget Sonesta Medical AB med 19 400 TSEK.

2 | Bokslutsdispositioner januari – december 2015 utgörs av koncernbidrag till dotterbolaget KEBO Inredningar Sverige AB.

Moderbolagets balansräkning i sammandrag

TSEK	2016 31-mar	2015 31-mar	2015 31-dec
Tillgångar			
Anläggningstillgångar			
Immateriella anläggningstillgångar	6 784	5 740	7 039
Materiella anläggningstillgångar	956	613	851
Finansiella anläggningstillgångar	114 598	70 292	65 393
Summa anläggningstillgångar	122 339	76 645	73 282
Omsättningstillgångar			
Varulager	532	262	638
Kundfordringar	5 079	16 854	1 623
Övriga kortfristiga fordringar	39 690	5 459	40 449
Kortfristiga placeringar	0	20 555	5 895
Kassa och bank	4 110	15 201	3 750
Summa omsättningstillgångar	49 410	58 330	52 355
Summa tillgångar	171 749	134 975	125 637
Eget kapital och skulder			
Eget kapital	35 187	11 345	16 183
Långfristiga skulder			
Räntebärande skulder	90 737	65 348	79 219
Övriga långfristiga skulder	0	0	0
Summa långfristiga skulder	90 737	65 348	79 219
Kortfristiga skulder			
Räntebärande skulder	1 750	33 000	3 000
Leverantörsskulder	8 834	5 184	8 248
Övriga kortfristiga skulder	35 241	20 097	18 987
Summa kortfristiga skulder	45 825	58 281	30 236
Summa eget kapital och skulder	171 749	134 975	125 637

Noter

Not 1 Företagsinformation

ADDvise Group AB (publ), organisationsnummer 556363-2115 med säte i Stockholm, Sverige.

I denna rapport benämns ADDvise Group AB (publ) antingen med sitt fulla namn eller som moderbolaget och ADDvise-koncernen benämns som ADDvise eller koncernen.

Alla belopp uttrycks i tusen svenska kronor, TSEK, om ej annat anges.

Not 2 Redovisningsprinciper

Delårsrapporten är upprättad i enlighet med IAS 34 Delårsrapportering samt tillämpliga delar i årsredovisningslagen. Samma redovisningsprinciper och beräkningsgrunder har tillämpats som i senaste årsredovisning.

Moderbolagets delårsrapport är upprättad i enlighet med kapitel 9 i årsredovisningslagen. Samma redovisningsprinciper och beräkningsgrunder har tillämpats som i senaste årsredovisning.

Not 3 Transaktioner med närstående

I samband med förvärvet av LabRum AB i mars 2016 har en av moderbolagets huvudägare (Caracal AB) och två av moderbolagets styrelseledamöter (Staffan Torstensson och Rikard Akhtarzand) genom bolag ingått borgensförbindelse såsom för egen skuld med solidariskt ansvar för ADDvise rätta fullgörande av den villkorade tilläggsköpeskillingen. Den villkorade tilläggsköpeskillingen beräknas som 116 procent av LabRums rapporterade EBITDA-resultat för perioden 1 maj 2015 – 30 april 2016. Respektive borgenspart erhåller ett fastställt arvode. Som säkerhet för borgensförbindelsen har ADDvise pantsatt aktier i LabRum AB.

Huvudägarnas tidigare borgensförbindelse för ADDvise rätta fullgörande av tilläggsköpeskillning till Stille AB avseende inkråmsförvärvet Sonesta har avslutats då den sista delen av tilläggsköpeskillingen betalades till Stille AB i februari 2016.

Not 4 Segmentredovisning

ADDvise segmentinformation presenteras utifrån företagsledningens perspektiv och rörelsesegment identifieras utifrån den interna rapporteringen till företagets högsta verkställande beslutsfattare. Koncernledningen utgör ADDvise högsta verkställande beslutsorgan. ADDvise rörelsesegment utgörs av två affärsområden: Lab och Sjukvård. Indelningen speglar företagets interna organisation och rapportssystem. Internprissättning sker på marknadsmässiga grunder. Koncernintern vinst elimineras.

Affärsområdet Lab

Affärsområdet omfattar följande verksamheter:

- Design, tillverkning och försäljning av inredning och skyddsventilation till laboratorier
- Design, tillverkning och försäljning av vågar till forsknings-, industri- och livsmedelssektorn
- Försäljning av utrustning till laboratorier, t.ex. centrifuger, vattenbad och klimatkammare
- Service och underhåll på vågar och laboratorieutrustning enligt serviceavtal
- Lagerhållning av vissa produkter som säljs inom affärsområdet Sjukvård

Kunderna finns både inom offentlig och privat sektor, där bl.a. sjukhus, läkemedelsföretag, tillverkande företag och industriföretag finns i kundbasen.

Affärsområdet Sjukvård

Affärsområdet omfattar följande verksamheter:

- Försäljning av förbrukningsmaterial för hälso- och sjukvård
- Design och försäljning av varumärket Sonestas produktportfölj med behandlings- och undersökningsbord för urologi och gynekologi
- Design, tillverkning och försäljning av varumärket Surgical Tables produktportfölj med operationsbord till sjukvården

Kundkretsen för försäljning av förbrukningsmaterial återfinns främst inom den offentliga sektorn. Den största delen av försäljningen av Sonestas och Surgical Tables produkter sker på den nordamerikanska marknaden, där sjukvården främst drivs av privata intressenter.

	2016	2015	2015
TSEK	jan-mar	jan-mar	jan-dec
Affärsområde Lab	29 420	18 586	74 040
Affärsområde Sjukvård	16 269	22 426	72 538
Summa extern nettoomsättning	45 689	41 012	146 578
Affärsområde Lab	0	0	1 300
Affärsområde Sjukvård	10	0	0
Summa interna intäkter	10	0	1 300
Affärsområde Lab	45	1 422	-1 951
Affärsområde Sjukvård	857	2 981	4 545
Summa rörelseresultat före avskrivning (EBITDA)	902	4 403	2 593
Ofördelade koncerngemensamma intäkter ¹	0	2 500	7 399
Ofördelade koncerngemensamma kostnader ²	-2 547	-1 415	-5 591
Ned- och avskrivningar	-901	-773	-4 096
Finansnetto ³	-3 120	-3 111	-11 090
Koncernens resultat före skatt (EBT)	-5 667	1 605	-10 785

Noter

1 Under de första nio månaderna 2015 omvärderades den villkorade tilläggsköpeskillingen för Surgical Tables Inc till det verkliga värdet i enlighet med IFRS 3 Rörelseförvärv. Omvärderingen fick en positiv effekt som redovisades som en intäkt i resultaträkningen under Övriga rörelseintäkter och ingick i beloppet för ofördelade koncerngemensamma intäkter.

2 I ofördelade koncerngemensamma kostnader ingår exempelvis kostnader för moderbolagsfunktioner.

3 Under första och andra kvartalet 2015 belastades koncernen med kostnader både för konvertibellånet och obligationen.

Not 5 Rörelseförvärv

LabRum AB

ADDvise slutförde den 1 mars 2016 förvärvet av LabRum AB. Tillträdesdag var den 1 mars 2016. Förvärvet avsåg även aktierna i dotterbolagen LabRum AS (100 procent) och LabRum Klimat Oy (80 procent) samt LabRum AB:s aktieinnehav i Kinda Snickeri Fastighets AB.

Förvärvets köpeskilling uppgick till 34,5 MSEK som utbetalades kontant på tillträdesdagen, samt en villkorad tilläggsköpeskilling som beräknas som 116 procent av LabRums rapporterade EBITDA-resultat för perioden 1 maj 2015 – 30 april 2016.

Den villkorade tilläggsköpeskillingen värderas per den 31 mars 2016 till maximalt 13,0 MSEK baserat på tidigare prognos, vilket ger en total köpeskilling om 47,5 MSEK.

I samband med förvärvet uppstod en goodwill om 42,4 MSEK i form av en skillnad mellan den överförda ersättningen och det verkliga värdet av de förvärvade nettotillgångarna.

Då förvärvsvärdet inte kunnat fastställas med tillräcklig säkerhet, skall den nu föreliggande förvärvsanalysen betraktas som preliminär. Det definitiva förvärvsvärdet kan fastställas under tredje kvartalet 2016.

Transaktionskostnader relaterade till förvärvet om 1,7 MSEK redovisas under perioden januari – mars 2016 som en kostnad i koncernens rapport över totalresultatet under Övriga externa kostnader.

Not 6 Entreprenadavtal

	2016	2015	2015
TSEK	31-mar	31-mar	31-dec
Upparbetade ej fakturerade intäkter	4 075	1 143	3 734
Fakturerade ej upparbetade intäkter	-4 117	-959	0
Netto Upparbetade ej fakturerade intäkter (+)			
/Fakturerade ej upparbetade intäkter (-)	-42	184	3 734

Not 7 Upplysningar om verkligt värde

Tabellen nedan visar finansiella instrument värderade till verkligt värde, utifrån hur klassificeringen i verkligt värdehierarkin gjorts. De olika nivåerna definieras enligt följande:

- Nivå 1 – Noterade priser (ojusterade) på aktiva marknader
- Nivå 2 – Andra indata än de noterade priser som ingår i nivå 1, vilka är direkt eller indirekt observerbara för tillgången eller skulden
- Nivå 3 – Icke observerbara indata för tillgången eller skulder

31 mars 2016			
TSEK	Nivå 1	Nivå 2	Nivå 3
Placeringar	0		
Konvertibellån			0
Obligationslån			78 105
Övriga räntebärande skulder			29 931
Övriga finansiella skulder			0
Villkorad köpeskilling			13 000
Summa	0	0	121 036

31 december 2015			
TSEK	Nivå 1	Nivå 2	Nivå 3
Placeringar	5 895		
Konvertibellån			0
Obligationslån			83 105
Övriga räntebärande skulder			10 502
Övriga finansiella skulder			3 129
Villkorad köpeskilling			0
Summa	5 895	0	96 736

31 mars 2015			
TSEK	Nivå 1	Nivå 2	Nivå 3
Placeringar	20 555		
Konvertibellån			30 000
Obligationslån			66 105
Övriga räntebärande skulder			14 924
Övriga finansiella skulder			6 000
Villkorad köpeskilling			4 899
Summa	20 555	0	121 928

Beskrivning av verkligt värde

Kortfristiga placeringar

Kortfristiga placeringar, vilket utgörs av aktier och obligationer, handlas på en aktiv marknad och verkligt värde beräknas baserat på sista noterade köpkursen på balansdagen.

Räntebärande skulder

Verkligt värde för räntebärande skulder lämnas i upplysningssyfte.

Villkorad köpeskillning

Villkorad köpeskillning per den 31 mars 2015 avsåg villkorad tilläggsköpeskillning för Surgical Tables Inc. Tilläggsköpeskillningen beräknades som 100 % av EBITDA för perioden Q4 2014 samt hela 2015 för det fall EBITDA översteg 5,7 MSEK, och skulle ha utbetalats kontant i januari 2016. Villkorad köpeskillning för Surgical Tables Inc värderades utifrån budgeterad

framtida omsättning och motsvarande belopp som skulle utgå vid specifikt utfall. Ingen tilläggsköpeskillning utbetalades då villkoret för tilläggsköpeskillning aldrig uppfylldes.

Villkorad köpeskillning per den 31 mars 2016 avser villkorad tilläggsköpeskillning för LabRum AB. Tilläggsköpeskillningen beräknas som 116 procent av LabRums rapporterade EBITDA för perioden 1 maj 2015 – 30 april 2016.

Övriga finansiella tillgångar och skulder

För likvida medel, kundfordringar, övriga fordringar, upplupna intäkter, leverantörsskulder, checkräkningskrediter, övriga skulder och upplupna kostnader med en löptid på mindre än 6 månader anses det redovisade värdet reflektera verkligt värde.

Not 8 Finansiella risker

ADDvise utsätts genom sin verksamhet för ett antal olika finansiella risker, till exempel marknadsrisk, kreditrisk, valutarisk och likviditetsrisk. Koncernens ledning och styrelse arbetar aktivt för att minimera dessa risker.

De senaste årens kraftiga valutafluktuationer är en av de risker som koncernen hanterar genom en valutapolicy som i princip innebär att koncernen skall undvika risk i valuta. Valutarisken hanteras genom att valutasäkra order i utländsk valuta eller använda valutaklausul i kundavtal. Koncernen har idag försäljning i SEK, USD, EUR och CNY och kostnader i samma valutor, vilket i sig balanserar valutarisken.

Koncernens verksamhet innefattar också en likviditetsrisk då stora order binder mycket kapital. För att minimera kapitalbindningen har koncernen betalningsvillkor mot koncernens kunder som innebär att en andel av ordervärdet skall betalas i förskott vid orderns tecknande. Koncernen har även avtal rörande fakturaköp.

Då det ligger i koncernens strategi att genomföra kompletterande förvärv kan koncernens skuldsättning förändras över tid. Styrelsen gör alltid en samlad bedömning av vilken risk upptagande av förvärvslån innebär för koncernen.

Övrig information

Datum för publicering av finansiell information

Delårsrapport för sex månader, 18 augusti 2016

Delårsrapport för nio månader, 14 november 2016

Bokslutskommuniké för 2016, 23 februari 2017

Informationen i denna delårsrapport är sådan som ADDvise skall offentliggöra enligt lagen om värdepappersmarknaden. Informationen lämnades för offentliggörande den 23 maj 2016.

Denna delårsrapport, liksom ytterligare information, finns tillgänglig på ADDvise hemsida, www.addvisegroup.se

För ytterligare information kontakta:

Rikard Akhtarzand, CEO

Tel 08-564 851 86, 0765-25 90 71

E-post: rikard.akhtarzand@addvisegroup.se

Bengt Miller, tillförordnad CFO

Tel 08-564 851 81

E-post: bengt.miller@addvisegroup.se

ADDvise Group AB (publ)

Box 27047, 102 51 Stockholm

Certified Adviser

Mangold Fondkommission AB, 08-503 015 50, är bolagets Certified Adviser och likviditetsgarant.

Försäkran

Undertecknade försäkrar att delårsrapporten ger en rättvisande översikt av moderbolagets och koncernens verksamhet, ställning och resultat samt beskriver väsentliga risker och osäkerhetsfaktorer som moderbolaget och de företag som ingår i koncernen står inför.

Stockholm, 23 maj 2016

Staffan Torstensson
Styrelseordförande

Fredrik Celsing
Styrelseledamot

Meg Tivéus
Styrelseledamot

Rikard Akhtarzand
CEO och styrelseledamot

Granskning av delårsrapporten

Denna delårsrapport har inte varit föremål för översiktlig granskning av bolagets revisorer.

ADDvise

ADDvise Group AB (publ) | Org.nr 556363-2115 | Box 27047, 102 51 Stockholm
Tegeluddsvågen 76, 115 28 Stockholm | Telefon 08-564 851 80 | Fax 08-627 99 81 | info@addvisigroup.se | www.addvisigroup.se