

Delårsrapport 2015
1 januari – 30 juni



Januari – juni 2015

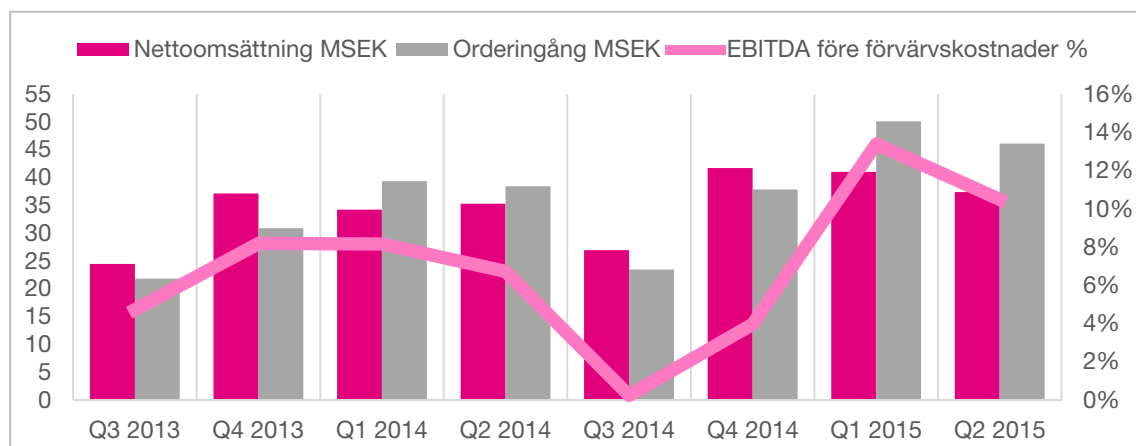
- Nettoomsättningen för perioden uppgick till 78,4 MSEK (69,5), en ökning med 12,8 % jämfört med samma period föregående år
- Ordergången för perioden uppgick till 96,2 MSEK (77,7), en ökning med 23,8 % jämfört med samma period föregående år
- EBITDA före förvärvskostnader för perioden uppgick till 9,4 MSEK (5,2), en ökning med 82,5 % jämfört med samma period föregående år
- Rörelseresultatet för perioden uppgick till 7,8 MSEK (4,0), en ökning med 98,1 % jämfört med samma period föregående år
- Resultatet före skatt för perioden uppgick till 1,2 MSEK (0,5)
- Resultat per aktie för perioden uppgick till 0,13 SEK (0,08)
- Kassaflödet från den löpande verksamheten för perioden uppgick till 1,3 MSEK (-1,5)

April – juni 2015

- Nettoomsättningen för perioden uppgick till 37,4 MSEK (35,3), en ökning med 6,0 % jämfört med samma period föregående år
- Ordergången för perioden uppgick till 46,1 MSEK (38,4), en ökning med 20,1 % jämfört med samma period föregående år
- EBITDA före förvärvskostnader för perioden uppgick till 3,9 MSEK (2,4), en ökning med 65,4 % jämfört med samma period föregående år
- Rörelseresultatet för perioden uppgick till 3,1 MSEK (1,7), en ökning med 78,5 % jämfört med samma period föregående år
- Resultatet före skatt för perioden uppgick till -0,4 MSEK (0,1)
- Resultat per aktie för perioden uppgick till -0,07 SEK (0,02)
- Kassaflödet från den löpande verksamheten för perioden uppgick till -10,4 MSEK (0,7)

Utvalda finansiella data i sammandrag

TSEK	2015 apr-jun	2014 apr-jun	2015 jan-jun	2014 jan-jun	Rullande 12 mån	2014 jan-dec
Nettoomsättning	37 357	35 257	78 369	69 455	146 981	138 068
EBITDA före förvärvskostnader	3 916	2 368	9 405	5 154	11 113	6 863
EBITDA före förvärvskostnader %	10,5%	6,7%	12,0%	7,4%	7,6%	5,0%
EBITDA	3 916	2 368	9 405	5 154	9 445	5 195
EBITDA-marginal %	10,5%	6,7%	12,0%	7,4%	6,4%	3,8%
Rörelseresultat (EBIT)	3 110	1 742	7 825	3 951	6 574	2 700
Rörelsemarginal %	8,3%	4,9%	10,0%	5,7%	4,5%	2,0%
Resultat före skatt (EBT)	-449	109	1 156	463	-4 036	-4 730
Nettomarginal %	-1,2%	0,3%	1,5%	0,7%	-2,7%	-3,4%
Periodens resultat	-560	114	963	527	-4 326	-4 761
Resultat per aktie SEK	-0,07	0,02	0,13	0,08	-0,57	-0,64



Kommentarer till utvecklingen januari – juni 2015

Efter förvärven av Sonesta och Surgical Tables Inc utgör koncernens försäljning i Nordamerika en dryg femtedel av nettoomsättningen. Satsningen på försäljning av inredning och skyddsventilation till laboratorier och sjukhus i Kina fortsätter.

Försäljning och resultat

Orderingången för årets första kvartal var koncernens högsta någonsin. Även under andra kvartalet var orderingången fortsatt hög. Första halvåret uppgick orderingången till 96,2 MSEK (77,7), vilket är en ökning jämfört med förra året på 23,8 procent. Ökningen beror delvis på en starkare dollar och konsolidering av förvärvet av Surgical Tables, men till största delen på ett starkt första halvår för affärsområdet Lab.

Nettoomsättningen uppgick till 78,4 MSEK (69,5) under första halvåret. En ökning med 12,8 procent jämfört med samma period förra året. Marknaden i Nordamerika fortsätter vara stark och utgör en ökande andel av koncernens försäljning. Första halvåret utgjorde försäljningen i Nordamerika 22 procent av koncernens nettoomsättning. Förvärven av Sonesta och Surgical Tables Inc har bidragit till denna positiva utveckling.

EBITDA-resultatet före förvärvskostnader uppgick till 9,4 MSEK (5,2), en ökning med 82,5 procent. Rörelseresultatet uppgick till 7,8 MSEK (4,0), en ökning med 98,1 procent. Ökningen är hänförlig till en omvärdering av den villkorade tilläggsköpeskillingen för Surgical Tables Inc.

Affärsområdet Lab

Verksamheten inom affärsområdet har under första halvåret präglats av arbetet med sammanslagningen av de tidigare affärsområdena Lab och Vågteknik till det nya affärsområdet Lab. Nettoomsättningen och orderingången har ökat jämfört med förra året. Affärsområdet har erhållit flera stora order under första halvåret, till exempel från en svensk detaljhandelskoncern på koncernens egenutvecklade Stathmos-vågar. Satsningen på marknaden i Kina har fortsatt med uppbyggnad av en säljorganisation på plats.

Affärsområdet Sjukvård

Nettoomsättningen och orderingången under första halvåret har inte uppnått förväntningarna när det gäller agenturprodukter inom affärsområdet Sjukvård. Försäljningen av egenutvecklade produkter går däremot i linje med förväntningarna. För att vända trenden för affärsområdet arbetar vi nu med att utöka produktsortimentet med egenutvecklade produkter.

Affärsområdets senaste förvärv Sonesta och Surgical Tables Inc bidrar nu med drygt hälften av affärsområdets nettoomsättning. Huvuddelen



av försäljningen för Sonesta och Surgical Tables sker i dollar på den nordamerikanska marknaden. Inkråmsförväret Sonesta slutfördes i september 2013 och efter ett omfattande arbete med att bygga upp en organisation för produktion och försäljning ser vi nu resultat. Nu pågår projekt med nästa generations undersökningsstolar till Sonestas produktportfölj, vilket skall öka försäljningen och förbättra marginalerna ytterligare. Lansering av de nya produkterna beräknas ske 2016.

Förvärv och finansiering

I juni i år utökades obligationslånet som upptogs hösten 2014. Totalt har nu obligationer om 83 MSEK emitterats inom rambeloppet om 100 MSEK. Det är mycket glädjande att intresset varit så stort för ADDvise obligationer. En del av obligationslånet användes till att i maj i år återbetala det konvertibellån om 30 MSEK som upptogs 2012. Det huvudsakliga syftet med obligationsemissionen är att finansiera ytterligare förvärv.

Styrelsen har kallat till en extra bolagsstämma som skall hållas den 25 augusti i år. Ett av förslagen som stämman skall besluta om är att införa B-aktier och genomföra en fondemission till existerande aktieägare. I linje med ADDvise förvärvsstrategi föreslås fondemissionen att genomföras i syfte att fortsatt kunna erbjuda

primärt B-aktier som ett attraktivt betalningsmedel med god likviditet vid förvärv, utan att skapa för stor utspädning i rösthänseende för existerande aktieägare.

Föreslaget namnbyte

För fem år sedan lanserades ADDvise förvärvsstrategi. KEBO Inredningar förvärvades i oktober 2010. Koncernens nettoomsättning år 2010 uppgick till 22,2 MSEK. Produktportföljen bestod främst av laboratorieinredning och skyddsventilation. Vi sålde mest till kunder i Sverige.

Fler förvärv följde. Koncernens nettoomsättning år 2014 uppgick till 138,1 MSEK. Produktportföljen omfattar nu även förbrukningsartiklar, undersökningsstolar och operationsbord till sjukvården samt vågar till handels- och industriföretag. Vi säljer till kunder i hela världen.

Namnet ADDvise Lab Solutions AB speglar inte längre hela verksamheten inom koncernen. Den extra bolagsstämma som skall hållas den 25 augusti kommer även att få ta ställning till styrelsens förslag på namnbyte, till ADDvise Group AB (publ).

Rikard Akhtarzand,
VD, ADDvise Lab Solutions AB (publ)



Om ADDvise

ADDvise Lab Solutions AB (publ) är en expansiv koncern som genom dotterbolagen IM-Medico Svenska AB, KEBO Inredningar Sverige AB, ADDvise Tillquist AB, Sonesta Medical AB, Sonesta Medical Inc och Surgical Tables Inc erbjuder helhetslösningar i form av produkter och tjänster till sjukvårds- och forskningsenheter. ADDvise-koncernens kunder finns både inom privat och offentlig sektor.

Bolagets aktie är listad på Nasdaq First North Premier. Aktiens handelsbeteckning är ADDV och aktiens ISIN-kod är SE0001306119.

Bolagets obligationer är registrerade för handel på Företagsobligationslistan hos Nasdaq Stockholm. Obligationens handelsbeteckning är ADDVISE 001 och obligationernas ISIN-kod är SE0006245460.

Legal struktur

ADDvise Lab Solutions AB (publ) med organisationsnummer 556363-2115, är moderbolag i koncernen. Moderbolaget registrerades den 6 juli 1989 och har sitt säte i Stockholm. ADDvise har sex dotterbolag och ett intressebolag:

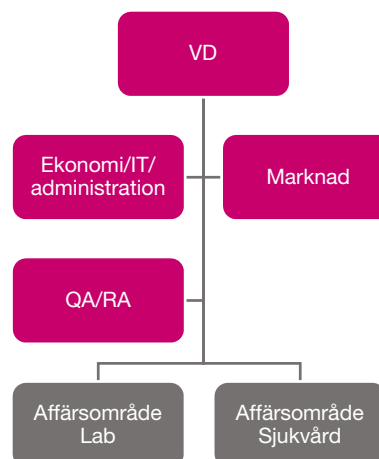
- KEBO Inredningar Sverige AB, org.nr 556624-5212 (förvärvades oktober 2010)
- ADDvise Tillquist AB, org.nr 556652-4467 (förvärvades januari 2012)
- IM-Medico Svenska AB, org.nr 556287-5467 (förvärvades juni 2012)
- Sonesta Medical AB, org.nr 556233-0257 (verksamheten förvärvades i september 2013)
- Sonesta Medical Inc, org.nr 38-3910537, registrerat i USA
- Surgical Tables Inc, org.nr 83-0403327, registrerat i USA (förvärvades november 2014)
- addVise Ltd, org.nr 4890137 (50 %) registrerat i Storbritannien

Verksamhet bedrivs i moderbolaget och dotterbolagen KEBO Inredningar Sverige AB, ADDvise Tillquist AB, IM-Medico Svenska AB, Sonesta Medical AB, Sonesta Medical Inc och Surgical Tables Inc. Ingen verksamhet bedrivs i addVise Ltd.

Medarbetare och operativ organisation

Vid rapportperiodens slut uppgick antalet anställda till 61 personer (45). ADDvise-koncernen har en gemensam organisation med en ledningsgrupp som i slutet av kvartalet bestod av:

- Verkställande direktör och koncernchef, Rikard Akhtarzand
- Affärsområdeschef Lab, Anna Hellström
- Affärsområdeschef Sjukvård, Erland Pontusson
- CFO, Shawn Shafti



Koncernens utveckling

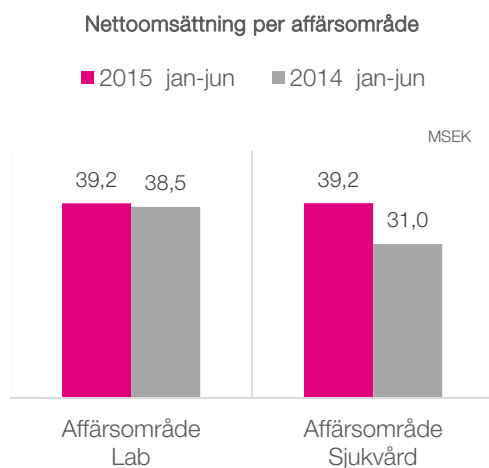
Intäkter och resultat

Nettoomsättning april – juni 2015

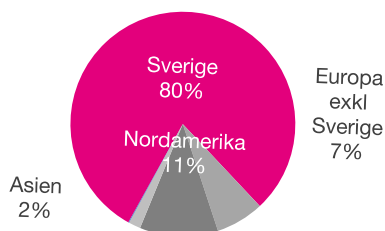
Nettoomsättningen för perioden uppgick till 37,4 MSEK (35,3), en ökning med 6,0 % jämfört med samma period föregående år.

Nettoomsättning januari – juni 2015

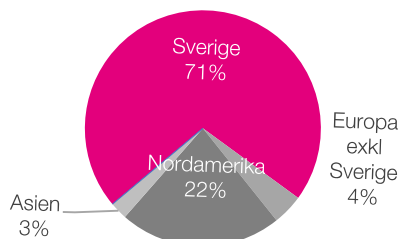
Nettoomsättningen för perioden uppgick till 78,4 MSEK (69,5), en ökning med 12,8 % jämfört med samma period föregående år.



Nettoomsättning per geografiska marknader 2014 jan-jun



Nettoomsättning per geografiska marknader 2015 jan-jun

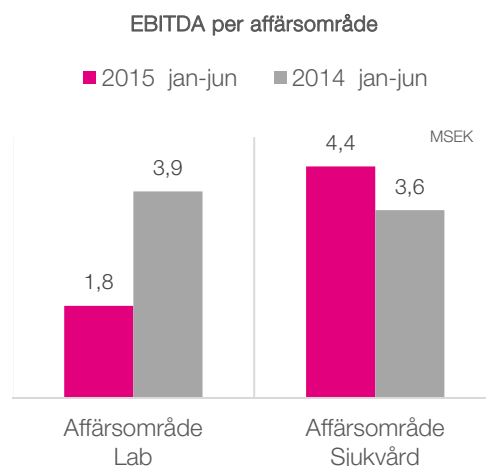


Resultat april – juni 2015

EBITDA före förvärvskostnader för perioden uppgick till 3,9 MSEK (2,4). Rörelseresultatet för perioden uppgick till 3,1 MSEK (1,7). Resultatet efter skatt uppgick till -0,6 MSEK (0,1). Resultat per aktie uppgick till -0,07 SEK (0,02) för perioden.

Resultat januari – juni 2015

EBITDA före förvärvskostnader för perioden uppgick till 9,4 MSEK (5,2). Rörelseresultatet för perioden uppgick till 7,8 MSEK (4,0). Resultatet efter skatt uppgick till 1,0 MSEK (0,5). Resultat per aktie uppgick till 0,13 SEK (0,08) för perioden.



Orderingång april – juni 2015

Orderingången för perioden uppgick till 46,1 MSEK (38,4), en ökning med 20,1 % jämfört med samma period föregående år.

Orderingång januari – juni 2015

Orderingången för perioden uppgick till 96,2 MSEK (77,7), en ökning med 23,8 % jämfört med samma period föregående år.

Prognos 2015

Styrelsens bedömning är att ADDvise-koncernens nettoomsättning exklusive förvärv för räkenskapsåret 2015 kommer att hamna i spannet 160-170 MSEK och att ADDvise-koncernens EBITDA-marginal före eventuella förvärvskostnader kommer att vara på minst 7 %.

Finansiell ställning

Likvida medel

Likvida medel uppgick vid periodens utgång till 18,4 MSEK (6,8). Koncernen hade vid periodens utgång en checkräkningskredit om 4,0 MSEK, utnyttjad till 2,2 MSEK (0,0).

Kortfristiga placeringar

Kortfristiga placeringar utgjorde vid periodens utgång 5,0 MSEK (0,0).

Kassaflöde april – juni 2015

Kassaflödet för perioden uppgick till -0,6 MSEK (-1,0). Kassaflödet från den löpande verksamheten för perioden uppgick till -10,4 MSEK (0,7).

Kassaflöde januari – juni 2015

Kassaflödet för perioden uppgick till 11,1 MSEK (4,1). Kassaflödet från den löpande verksamheten för perioden uppgick till 1,3 MSEK (-1,5).

Eget kapital

Eget kapital vid periodens utgång uppgick till 16,4 MSEK (20,8) vilket motsvarade 2,16 SEK (3,03) per utestående aktie vid periodens slut.

Soliditet

Soliditeten uppgick vid periodens slut till 11,2 % (20,4 %).

Förvärv 2015

Inga förvärv slutfördes under rapportperioden.

Investeringar april – juni 2015

Förändring i goodwill under perioden uppgick till 0,0 MSEK (0,0).

Förändring i varumärken under perioden uppgick till 0,0 MSEK (0,0).

Anläggningstillgångar utöver goodwill och varumärken utgörs till största delen av aktiverade utvecklingskostnader. Förändring i aktiverade utvecklingskostnader under perioden uppgick till 1,3 MSEK (0,6).

Förändring i materiella anläggningstillgångar under perioden uppgick till 1,1 MSEK (1,3).

Investeringar januari – juni 2015

Förändring i goodwill under perioden uppgick till 0,5 MSEK (0,0).

Förändring i varumärken under perioden uppgick till 0,0 MSEK (0,0).

Anläggningstillgångar utöver goodwill och varumärken utgörs till största delen av aktiverade utvecklingskostnader. Förändring i aktiverade utvecklingskostnader under perioden uppgick till 1,4 MSEK (1,2).

Förändring i materiella anläggningstillgångar under perioden uppgick till 2,5 MSEK (1,7).

Moderbolaget

Nettoomsättning april – juni 2015

Nettoomsättningen i moderbolaget för perioden uppgick till 12,5 MSEK (13,9).

Nettoomsättning januari – juni 2015

Nettoomsättningen i moderbolaget för perioden uppgick till 25,2 MSEK (26,9).

Resultat april – juni 2015

Rörelseresultatet för perioden uppgick till -1,6 MSEK (-1,9). Nettoresultatet för perioden uppgick till -4,7 MSEK (-3,2).

Resultat januari – juni 2015

Rörelseresultatet för perioden uppgick till -5,3 MSEK (-3,8). Nettoresultatet för perioden uppgick till -11,7 MSEK (-6,6).

Eget kapital

Balansomslutningen uppgick till 116,0 MSEK (76,7), varav eget kapital utgjorde 6,7 MSEK (21,1).

Väsentliga händelser under rapportperioden

Större order under rapportperioden

Koncernen erhöll flera större order under rapportperioden, bland annat

- Order från Skanska Healthcare AB på leverans av renrum, ventilation, el och övervakning för installation av renrum till Apoteket på NKS, Nya Karolinska Solna. Ordervärde ca 12,7 MSEK.
- Order från AstraZeneca på leverans av laboratorieinredning och skyddsventilation till kemilaboratorium och mikrobiologilaboratorium i Wuxi, Kina. Ordervärde ca 2,2 MSEK.
- Order från detaljhandelskoncern på Stathmos-vågar. Ordervärde ca 3,1 MSEK.
- Order från Kemira på skyddsventilation till forsknings- och utvecklingslaboratorium i Rollsbo, Kungälv. Ordervärde ca 1,0 MSEK.

ADDvise noteras på First North Premier

Som ett led i den påbörjade processen att notera ADDvise på Nasdaq Stockholm Small Cap genomförde ADDvise ett listbyte från First North till First North Premier.

Kraven för First North Premier är striktare och mer i linje med de krav som gäller för Small Cap där till exempel redovisningsprinciper och informationsgivning är mer reglerat jämfört med de regler som tillämpas på First North.

Första dag för handel för ADDvise på Nasdaq First North Premier var den 2 mars 2015. ADDvise aktie handlas som tidigare under kortnamnet ADDV. Mangold Fondkommission AB fortsätter agera som Certified Adviser för Bolaget.

ADDvise återbetalar konvertibellån

ADDvise upptog ett konvertibellån 2012 om ca 30 MSEK för att finansiera förvärv. Konvertibellånet har haft en löptid om 3 år med 8 procents årsränta.

Lånet återbetalades i sin helhet den 4 maj 2015. Konvertibellånet ledde således inte till någon utspädning. Kapital för att återbetala lånet var

sedan tidigare säkerställt genom en under 2014 emitterad obligation.

I pressmeddelande daterat den 10 april 2015 nämndes att återbetalning skulle ske den 2 maj 2015. Denna dag var en lördag. Första bankdag efter den 2 maj var den 4 maj.

Under perioden 2 oktober 2014 till 4 maj 2015 belastades koncernen med kostnader för både konvertibellånet och obligationen. Under perioden 1 januari 2015 till 30 juni 2015 uppgick de sammanlagda kostnaderna för konvertibellånet och obligationen till 6,1 MSEK, varav 1,4 MSEK avser konvertibellånet och 4,7 MSEK avser obligationen.

ADDvise emitterar ytterligare 17 MSEK under obligationslån 2014/2019

Den 4 juni beslutade ADDvise styrelse att emittera obligationer till ett belopp om 17 MSEK under obligationslån 2014/2019, som har ett rambelopp om 100 MSEK. Placeringen har genomförts till ett fåtal institutionella samt privata investerare. Obligationerna har en löptid om fem år och obligationslånets återbetalningsdag är den 30 september 2019. Obligationerna löper med en fastställd årlig nominell ränta om 10,0 procent, där ränteutbetalningar sker kvartalsvis i efterskott.

Obligationerna handlas på Nasdaq Stockholms lista för företagsobligationer. Första räntebetalningsdag för de nyemitterade obligationerna var den 15 juli 2015.

Syftet med emissionen var att möjliggöra fortsatta förvärv i enlighet med ADDvise tillväxtstrategi samt refinansiera det konvertibellån om nominellt 30 MSEK som förföll till betalning den 2 maj 2015. För att möjliggöra ovanstående har ADDvise nu emitterat upp cirka 83 MSEK under obligationslån 2014/2019. Nyinkommen emissionslikvid om 17 MSEK före transaktionskostnader möjliggör fortsatt expansion och breddning genom förvärv.

ADDvise omorganiserar; tre affärsområden blir två

Den 1 januari 2015 blev affärsområdet Vågteknik en del av affärsområdet Lab. Sedan tidigare hade produktionen av laboratorieinredning och skyddsventilation flyttats från affärsområdet Lab till Vågteknik för att samordna ansvaret över koncernens produktion och därmed utvinna kostnadssynergier. Den organisationsförändring som genomfördes den 1 januari 2015 syftade till att tydliggöra produkterbudandet mot koncernens kunder.

Anna Hellström, tidigare affärsområdeschef för Vågteknik, tog över som chef över det sammanlagda affärsområdet Lab/Vågteknik.

Mats Andersson som har varit tillförordnad chef över affärsområdet Lab fortsätter att ansvara för försäljningen av laboratorieinredning och skyddsventilation. I och med att Anna Hellström tog över som AO-chef för det nya affärsområdet lämnade Mats Andersson ADDvise-koncernens ledningsgrupp.

ADDvise rekryterar ny affärsområdeschef

ADDvise rekryterade Erland Pontusson som ny affärsområdeschef till affärsområdet Sjukvård, en befattning som ingår i ADDvise-koncernens ledningsgrupp. Erland är civilekonom och kommer närmast från befattningen som VD på företaget Absorbest. Innan Absorbest har Erland bland annat varit Koncernchef för Abilia, VD och Nordenchef för VWR (KEBO Lab), VD för LIC Orthopaedics samt försäljningschef för Fujitsu Sverige.

Erland Pontusson tillträdde tjänsten som affärsområdeschef den 13 april 2015.

Anders Elf, tidigare chef för affärsområdet Sjukvård, har återgått till att i egenskap av konsult arbeta med affärsutveckling inom ADDvise-koncernen. Anders Elf lämnade därmed också koncernens ledningsgrupp.

Väsentliga händelser efter rapportperioden

ADDvise kallar till extrastämma och föreslår införande av nytt aktieslag samt namnbyte

Styrelsen i ADDvise föreslår att extra bolagsstämma den 25 augusti 2015 beslutar om att ADDvise befintliga aktier skall vara av serie A samt att 7 619 439 aktier av ett nytt aktieslag - aktier av serie B - emitteras genom fondemission till existerande aktieägare ("Fondemissionen"). Efter Fondemissionen kommer aktieägarna att ha lika många A- som B-aktier. Det föreslås att respektive B-aktie kommer att ha en tiondels (1/10) röst.

I linje med ADDvise förvävsstrategi föreslås Fondemissionen att genomföras i syfte att fortsatt kunna erbjuda primärt B-aktier som ett attraktivt betalningsmedel med god likviditet vid förvärv, utan att skapa för stor utspädning i rösthänseende för existerande aktieägare.

Nya aktier föreslås ges ut på så sätt att en (1) befintlig aktie (som blir aktie av serie A) berättigar till en (1) ny aktie av serie B, varvid 7 619 439 aktier av serie B ges ut genom Fondemissionen. Befintliga aktier (av serie A) kommer alltså att medföra en (1) röst medan aktie av serie B kommer att medföra en tiondels (1/10) röst.

Genom Fondemissionen föreslås ADDvise aktiekapital öka med 7 619 439 kronor till 15 238 878 kronor. Fondemissionen föreslås genomföras genom överföring av 7 619 439 kronor från fritt eget kapital enligt

fastställd balansräkning till aktiekapital. Avstämningsdag för Fondemissionen föreslås infalla den 15 september 2015 och de aktieägare som per avstämningsdagen är aktieägare i ADDvise kommer att erhålla B-aktier till sina respektive VP-konton motsvarande antalet befintliga A-aktier.

A-aktierna kommer att fortsätta handlas på Nasdaq First North Premier och ADDvise kommer att ansöka om att även B-aktierna skall tas upp till handel på samma marknadsplats. Indikativ första dag för handel är den 30 september 2015.

Styrelsen föreslår vidare att ADDvise firma ändras till i första hand ADDvise Group AB (publ) alternativt, i andra hand, Addvise Group AB (publ), under förutsättning att något av dessa namn kan registreras hos Bolagsverket. Syftet med namnbytet är att bättre spegla hela verksamheten i koncernen.

ADDvise CFO lämnar bolaget

Shawn Shafti, Chief Financial Officer (CFO) för ADDvise Lab Solutions AB, lämnar företaget på egen begäran. Shawn började på ADDvise för snart två och ett halvt år sedan och har under denna period bidragit till ADDvise positiva utveckling. Shawn har framförallt varit en drivkraft i de förändringsarbeten som följt av genomförda förvärv.

Shawn Shafti har tre månaders uppsägningstid. Rekryteringen av ersättare har inletts.

Koncernens rapport över totalresultatet i sammandrag

TSEK	2015 apr-jun	2014 apr-jun	2015 jan-jun	2014 jan-jun	2014 jan-dec
Nettoomsättning	37 357	35 257	78 369	69 455	138 068
Aktiverat arbete för egen räkning	1 187	523	2 043	1 165	6 376
Övriga rörelseintäkter	2 566	1 308	6 225	1 538	1 975
	41 110	37 088	86 637	72 158	146 419
Materialkostnader	-21 666	-20 591	-44 717	-39 430	-82 025
Övriga externa kostnader	-6 328	-4 514	-12 576	-9 133	-23 013
Personalkostnader	-9 454	-9 412	-19 456	-18 139	-35 183
Avskrivningar	-807	-626	-1 580	-1 204	-2 495
Övriga rörelsekostnader	255	-204	-482	-303	-1 003
	-38 000	-35 347	-78 811	-68 208	-143 719
Rörelseresultat (EBIT)	3 110	1 742	7 825	3 951	2 700
Finansnetto	-3 559	-1 633	-6 669	-3 488	-7 430
Resultat före skatt (EBT)	-449	109	1 156	463	-4 730
Skatt	-111	5	-192	64	-31
Periodens resultat	-560	114	963	527	-4 761
Övrigt totalresultat					
Periodens omräkningsdifferens	214	17	602	2	187
Periodens värdeförändring på finansiella tillgångar som kan säljas	160				-173
Periodens totalresultat	-186	131	1 565	529	-4 747
Periodens resultat hänförligt till moderföretagets aktieägare	-560	114	963	527	-4 761
Periodens totalresultat hänförligt till moderföretagets aktieägare	-186	131	1 565	529	-4 747
Resultat per aktie före utspädning (kr)	-0,07	0,02	0,13	0,08	-0,64
Resultat per aktie efter utspädning (kr)	-0,07	0,01	0,13	0,05	-0,64

Koncernens rapport över finansiell ställning i sammandrag

TSEK	2015 30-jun	2014 30-jun	2014 31-dec
Tillgångar			
Anläggningstillgångar			
Goodwill	43 429	25 881	42 974
Varumärken	18 543	18 394	18 543
Andra immateriella anläggningstillgångar	12 762	7 185	11 899
Materiella anläggningstillgångar	9 302	6 353	7 944
Finansiella anläggningstillgångar	431	500	302
Uppskjutna skattefordringar	0	883	0
Summa anläggningstillgångar	84 467	59 196	81 662
Omsättningstillgångar			
Varulager	17 061	13 295	14 608
Kundfordringar	14 774	15 189	22 983
Övriga kortfristiga fordringar	7 762	7 831	7 731
Kortfristiga placeringar	5 032	0	32 380
Likvida medel	18 379	6 782	7 182
Summa omsättningstillgångar	63 009	43 097	84 884
Summa tillgångar	147 476	102 293	166 546
Eget kapital och skulder			
Eget kapital hänförligt till moderbolagets aktieägare	16 444	20 822	14 879
Långfristiga skulder			
Räntebärande skulder	89 152	15 585	72 142
Uppskjutna skatteskulder	0	32	0
Övriga långfristiga skulder	0	1 703	7 399
Summa långfristiga skulder	89 152	17 320	79 541
Kortfristiga skulder			
Räntebärande skulder	12 053	33 099	35 339
Aktuella skatteskulder	0	0	279
Leverantörsskulder	17 272	16 806	19 389
Övriga kortfristiga skulder	12 555	14 247	17 120
Summa kortfristiga skulder	41 880	64 152	72 127
Summa eget kapital och skulder	147 476	102 293	166 546

Koncernens rapport över förändringar i eget kapital i sammandrag

TSEK	2015 jan-jun	2014 jan-jun
Belopp vid periodens ingång	14 879	12 154
Övergång till IFRS		
Justerat belopp vid periodens ingång	14 879	12 154
Periodens resultat	963	527
Periodens övrigt totalresultat	602	2
Periodens totalresultat	1 565	529
Transaktioner med koncernens ägare		
Nyemission, netto		8 138
Belopp vid periodens utgång hänförligt till moderbolagets aktieägare	16 444	20 822

Koncernens kassaflödesanalys i sammandrag

TSEK	2015 apr-jun	2014 apr-jun	2015 jan-jun	2014 jan-jun	2014 jan-dec
Den löpande verksamheten					
Resultat före skatt	-449	109	1 156	463	-4 730
Justeringar för poster som inte ingår i kassaflödet	-4 880	628	-4 107	1 206	2 495
Betald inkomstskatt	-475	-53	-446	6	243
Kassaflöde från den löpande verksamheten före förändring i rörelsekapital	-5 804	684	-3 397	1 675	-1 992
Kassaflöde från den löpande verksamheten	-10 380	701	1 332	-1 511	-8 599
Kassaflöde från investeringsverksamheten	12 518	-1 673	22 606	-2 569	-59 822
Kassaflöde från finansieringsverksamheten	-2 715	0	-12 822	8 138	72 684
Periodens kassaflöde	-576	-972	11 116	4 058	4 263
Likvida medel vid periodens början	18 844	7 754	7 182	2 724	2 724
Valutadifferens i likvida medel	111	0	81	0	194
Likvida medel vid periodens slut	18 379	6 782	18 379	6 782	7 182

Koncernens resultaträkning fem kvartal

	2015	2015	2014	2014	2014
TSEK	apr-jun	jan-mar	okt-dec	jul-sep	apr-jun
Nettoomsättning	37 357	41 012	41 694	26 918	35 257
Aktiverat arbete för egen räkning	1 187	856	4 491	720	523
Övriga rörelseintäkter	2 566	3 659	415	22	1 308
	41 110	45 527	46 600	27 661	37 089
Materialkostnader	-21 666	-23 052	-27 871	-14 724	-20 591
Övriga externa kostnader	-6 328	-6 247	-9 064	-4 816	-4 514
Personalkostnader	-9 454	-10 002	-9 777	-7 267	-9 412
Övriga rörelsekostnader	255	-737	91	-791	-204
	-37 194	-40 038	-46 621	-27 599	-34 721
EBITDA	3 916	5 489	-22	62	2 368
EBITDA-marginal %	10,5%	13,4%	-0,1%	0,2%	6,7%
Avskrivningar	-807	-773	-646	-645	-626
Rörelseresultat (EBIT)	3 110	4 716	-668	-583	1 742
Rörelsemarginal %	8,3%	11,5%	-1,6%	-2,2%	4,9%
Finansnetto	-3 559	-3 111	-2 339	-1 603	-1 633
Resultat före skatt (EBT)	-449	1 605	-3 006	-2 186	109
Skatt	-111	-81	-96	1	5
Periodens resultat	-560	1 524	-3 103	-2 186	114

Koncernens nyckeltal

TSEK	2015 apr-jun	2014 apr-jun	2015 jan-jun	2014 jan-jun	2014 jan-dec
Nettoomsättning	37 357	35 257	78 369	69 455	138 068
EBITDA före förvärvskostnader	3 916	2 368	9 405	5 154	6 863
EBITDA före förvärvskostnader %	10,5%	6,7%	12,0%	7,4%	5,0%
EBITDA	3 916	2 368	9 405	5 154	5 195
EBITDA-marginal %	10,5%	6,7%	12,0%	7,4%	3,8%
Rörelseresultat (EBIT)	3 110	1 742	7 825	3 951	2 700
Rörelsemarginal %	8,3%	4,9%	10,0%	5,7%	2,0%
Resultat före skatt (EBT)	-449	109	1 156	463	-4 730
Nettomarginal %	-1,2%	0,3%	1,5%	0,7%	-3,4%
Periodens resultat	-560	114	963	527	-4 761
Soliditet %	11,2%	20,4%	11,2%	20,4%	8,9%
Antal anställda vid periodens slut	61	45	61	45	61
Eget kapital per aktie SEK	2,16	3,03	2,16	3,03	1,95
Aktiekurs på balansdagen SEK	6,25	7,40	6,25	7,40	6,00
Resultat per aktie före utspädning SEK	-0,07	0,02	0,13	0,08	-0,64
Resultat per aktie efter utspädning SEK	-0,07	0,01	0,13	0,05	-0,64
Antal aktier vid periodens slut	7 619 439	7 619 439	7 619 439	7 619 439	7 619 439
Antal aktier vid full konvertering	7 619 439	10 398 194	7 619 439	10 398 194	11 905 153
Genomsnittligt antal aktier före utspädning	7 619 439	6 867 793	7 619 439	6 867 793	7 437 736
Genomsnittligt antal aktier efter utspädning	7 619 439	11 153 507	7 619 439	11 153 507	11 723 450

Nyckeltalsdefinitioner

Antal anställda

Antal anställda vid periodens utgång.

EBITDA

Rörelseresultat före av- och nedskrivningar.

EBITDA före förvärvskostnader

Rörelseresultat före av- och nedskrivningar, förvärvskostnader, poster av engångskaraktär.

Eget kapital per aktie

Eget kapital vid periodens slut dividerat med antal aktier vid periodens slut.

Genomsnittligt antal aktier efter utspädning

Vägt genomsnitt av antalet utestående aktier under perioden, efter utspädning.

Genomsnittligt antal aktier före utspädning

Vägt genomsnitt av antalet utestående aktier under perioden, före utspädning.

Nettoomsättning

Fakturering under perioden justerat med arbete aktiverat för egen räkning vid periodens slut.

Resultat före skatt (EBT)

Resultat efter finansnetto.

Resultat per aktie efter utspädning

Årets resultat hänförligt till moderbolagets aktieägare i förhållande till genomsnittligt antal aktier efter utspädning.

Resultat per aktie före utspädning

Årets resultat hänförligt till moderbolagets aktieägare i förhållande till genomsnittligt antal aktier före utspädning.

Rörelsemarginal

Rörelseresultat i procent av nettoomsättningen.

Rörelseresultat (EBIT)

Resultat före finansiella poster och skatt.

Soliditet

Justerat eget kapital i procent av balansomslutning.

Moderbolagets resultaträkning i sammandrag

TSEK	2015 apr-jun	2014 apr-jun	2015 jan-jun	2014 jan-jun	2014 jan-dec
Nettoomsättning	12 540	13 924	25 193	26 932	51 890
Aktiverat arbete för egen räkning	542	82	775	245	1 896
Övriga rörelseintäkter	185	-62	203	3	11 133
	13 267	13 944	26 171	27 180	64 919
Materialkostnader	-7 125	-9 911	-17 520	-19 434	-39 838
Övriga externa kostnader	-4 774	-1 991	-7 392	-4 134	-11 803
Personalkostnader	-2 647	-3 734	-5 912	-6 928	-13 618
Avskrivningar	-235	-227	-472	-448	-909
Övriga rörelsekostnader	-113	0	-159	0	-166
	-14 895	-15 863	-31 455	-30 944	-66 333
Rörelseresultat (EBIT)	-1 627	-1 919	-5 285	-3 764	-1 415
Finansnetto	-3 031	-1 265	-6 412	-2 869	-8 128
Resultat efter finansiella poster (EBT)	-4 659	-3 184	-11 697	-6 633	-9 543
Skatt	0	0	0	0	0
Periodens resultat	-4 659	-3 184	-11 697	-6 633	-9 543

Moderbolagets rapport över totalresultat

TSEK	2015 apr-jun	2014 apr-jun	2015 jan-jun	2014 jan-jun	2014 jan-dec
Periodens resultat	-4 659	-3 184	-11 697	-6 633	-9 543
Periodens övriga totalresultat	0	0	0	0	0
Periodens totalresultat	-4 659	-3 184	-11 697	-6 633	-9 543

Moderbolagets balansräkning i sammandrag

TSEK	2015 30-jun	2014 30-jun	2014 31-dec
Tillgångar			
Anläggningstillgångar			
Immateriella anläggningstillgångar	6 096	5 393	6 607
Materiella anläggningstillgångar	575	556	664
Finansiella anläggningstillgångar	67 392	53 169	72 336
Summa anläggningstillgångar	74 062	59 118	79 608
Omsättningstillgångar			
Varulager	1 886	374	441
Kundfordringar	3 574	1 775	7 374
Övriga kortfristiga fordringar	15 418	13 198	19 589
Kortfristiga placeringar	5 032	0	32 380
Kassa och bank	16 043	2 196	4 739
Summa omsättningstillgångar	41 953	17 543	64 522
Summa tillgångar	116 016	76 661	144 130
Eget kapital och skulder			
Eget kapital	6 687	21 143	18 410
Långfristiga skulder			
Räntebärande skulder	81 731	0	62 130
Övriga långfristiga skulder		6 000	7 399
Summa långfristiga skulder	81 731	6 000	69 529
Kortfristiga skulder			
Räntebärande skulder	4 999	27 227	32 394
Leverantörsskulder	6 027	5 861	8 197
Övriga kortfristiga skulder	16 572	16 430	15 601
Summa kortfristiga skulder	27 598	49 518	56 192
Summa eget kapital och skulder	116 016	76 661	144 130

Noter

Not 1 Företagsinformation

ADDvise Lab Solutions AB (publ), organisationsnummer 556363-2115 med säte i Bromma, Sverige.

I denna rapport benämns ADDvise Lab Solutions AB (publ) antingen med sitt fulla namn eller som moderbolaget och ADDvise-koncernen benämns som ADDvise eller koncernen.

Alla belopp uttrycks i tusen svenska kronor, TSEK, om ej annat anges.

Not 2 Redovisningsprinciper

Delårsrapporten är upprättad i enlighet med IAS 34 Delårsrapportering samt tillämpliga delar i

årsredovisningslagen. Samma redovisningsprinciper och beräkningsgrunder har tillämpats som i senaste årsredovisning.

Moderbolagets delårsrapport är upprättad i enlighet med kapitel 9 i årsredovisningslagen. Samma redovisningsprinciper och beräkningsgrunder har tillämpats som i senaste årsredovisning.

Not 3 Transaktioner med närstående

Inga nya väsentliga transaktioner har skett under rapportperioden.

Not 4 Segmentredovisning

ADDvise segmentinformation presenteras utifrån företagsledningens perspektiv och rörelsesegment identifieras utifrån den interna rapporteringen till företagets högsta verkställande beslutsfattare. Koncernledningen utgör ADDvise högsta verkställande beslutsorgan. ADDvise rörelsesegment utgörs av två affärsområden: Lab och Sjukvård. Indelningen speglar företagets interna organisation och rapportssystem. Internprissättning sker på marknadsmässiga grunder. Koncernintern vinst elimineras.

Affärsområdet Lab

Affärsområdet omfattar följande verksamheter:

- Design, tillverkning och försäljning av inredning och skyddsventilation till laboratorier
- Design, tillverkning och försäljning av vågar till forsknings-, industri- och livsmedelssektorn
- Försäljning av utrustning till laboratorier, t.ex. centrifuger, vattenbad och klimatkammare
- Service och underhåll på vågar och laboratorieutrustning enligt serviceavtal
- Lagerhållning av vissa produkter som säljs inom affärsområdet Sjukvård

Kunderna finns både inom offentlig och privat sektor, där bl.a. sjukhus, läkemedelsföretag, tillverkande företag och industriföretag finns i kundbasen.

Affärsområdet Sjukvård

Affärsområdet omfattar följande verksamheter:

- Försäljning av förbrukningsmaterial för hälso- och sjukvård
- Design och försäljning av varumärket Sonestas produktportfölj med behandlings- och undersökningsbord för urologi och gynekologi
- Design, tillverkning och försäljning av varumärket Surgical Tables produktportfölj med operationsbord till sjukvården

Kundkretsen för försäljning av förbrukningsmaterial återfinns främst inom den offentliga sektorn. Den största delen av försäljningen av Sonestas och Surgical Tables produkter sker på den nordamerikanska marknaden, där sjukvården främst drivs av privata intressenter.

	2015 apr-jun	2014 apr-jun	2015 jan-jun	2014 jan-jun
TSEK				
Affärsområde Lab	20 581	18 152	39 167	38 456
Affärsområde Sjukvård	16 776	17 094	39 202	30 989
Summa extern nettoomsättning	37 357	35 246	78 369	69 445
Affärsområde Lab	0	0	0	0
Affärsområde Sjukvård	0	0	0	0
Summa interna intäkter	0	0	0	0
Affärsområde Lab	334	2 041	1 756	3 944
Affärsområde Sjukvård	1 439	1 508	4 420	3 585
Summa rörelseresultat före avskrivning (EBITDA)	1 773	3 548	6 176	7 529
Ofördelade koncerngemensamma intäkter *	2 900	0	5 400	0
Ofördelade koncerngemensamma kostnader **	-757	-1 180	-2 171	-2 374
Avskrivningar	-807	-626	-1 580	-1 204
Finansnetto ***	-3 559	-1 633	-6 669	-3 488
Koncernens resultat före skatt (EBT)	-449	109	1 156	463

*

Under första och andra kvartalet 2015 omvärderades den villkorade tilläggsköpeskillingen för Surgical Tables Inc till det verkliga värdet i enlighet med IFRS 3 Rörelseförvärv. Omvärderingen fick en positiv effekt som redovisas som en intäkt i resultaträkningen under Övriga rörelseintäkter och ingår i beloppet för ofördelade koncerngemensamma intäkter.

**

I ofördelade koncerngemensamma kostnader ingår exempelvis kostnader för moderbolagsfunktioner.

Under första och andra kvartalet 2015 belastades koncernen med kostnader både för konvertibellånet och obligationen.

Not 5 Rörelseförvärv

Sonesta

ADDvise slutförde den 2 september 2013 förvärvet av Sonesta, en verksamhetsdel inom Stille AB. Köpeskillingen uppgick till totalt 21,3 MSEK, varav 6,3 MSEK erlades kontant på förvärvsdagen och motsvarande 6,0 MSEK erlades genom nyemitterade aktier i ADDvise. Resterande 9,0 MSEK utgjorde en tilläggs-köpeskillning som skall avbetalas i tre steg om vardera 3,0 MSEK 12, 24 och 36 månader efter den 2 september 2013.

För att erlægga aktiedelen av köpeskillingen emitterade ADDvise 917 432 aktier till en kurs om 6,54 SEK, motsvarande 6,0 MSEK. Beslutet fattades med stöd av bemyndigande från årsstämman den 21 maj 2013. Teckningskursen motsvarade volymvägd genomsnittskurs under 90 dagar innan förvärvet offentliggjordes den 11 juni 2013. Genom emissionen ökade ADDvise aktiekapital med 917 432 SEK. Rätt att teckna de nya aktierna tillkom säljaren Stille AB. Tre av ADDvise huvudägare garanterar tilläggs-köpeskillingen till säljaren med säkerhet i dotterbolagsaktier i IM-Medico Svenska AB.

De förvärvsrelaterade kostnaderna uppgick till 3,0 MSEK och har redovisats som övriga externa kostnader.

De identifierbara tillgångar som förvärvades utgjordes av varumärket Sonesta värderat till 18,5 MSEK samt ett varulager värderat till 2,9 MSEK.

Surgical Tables Inc

ADDvise slutförde den 4 november 2014 förvärvet av Surgical Tables Inc. Surgical Tables är ett amerikanskt bolag som tillverkar och säljer operationsbord till sjukvården. Köpeskillingen uppgick vid förvärvstidpunkten till totalt 19,4 MSEK, varav 12,0 MSEK erlades kontant vid tillträdet och 7,4 MSEK utgjorde tilläggsköpeskillning som utbetalas för det fall uppställda mål infrias. Tilläggsköpeskillingen beräknas som 100 % av EBITDA för perioden Q4 2014 samt hela 2015 för det fall EBITDA överstiger 5,7 MSEK, och utbetalas kontant i januari 2016. Vid förvärvstidpunkten uppgick skulden för villkorad köpeskillning till 7,4 MSEK vilket motsvarade 1,0 MUSD.

Den villkorade tilläggsköpeskillingen har omvärderats under första halvåret 2015 till det verkliga värdet i enlighet med IFRS 3 Rörelseförvärv. Omvärderingen fick en positiv effekt på 5,4 MSEK som redovisas som en intäkt i resultaträkningen under Övriga rörelseintäkter. Vid rapportperiodens slut värderades tilläggsköpeskillingen till 2,0 MSEK.

I samband med förvärvet uppstod en goodwill om 16,4 MSEK i form av en skillnad mellan den överförda ersättningen och det verkliga värdet av de förvärvade nettotillgångarna.

Transaktionskostnader relaterade till förvärvet om 1,7 MSEK redovisades räkenskapsåret 2014 som en kostnad i resultaträkningen under Övriga externa kostnader.

Not 6 Entreprenadavtal

	2015	2014
TSEK	30-jun	30-jun
Upparbetade ej fakturerade intäkter	387	3 520
Fakturerade ej upparbetade intäkter	-1 917	-1 079
Netto Upparbetade ej fakturerade intäkter (+) /Fakturerade ej upparbetade intäkter (-)	-1 530	2 441

Not 7 Upplysningar om verkligt värde

Tabellen nedan visar finansiella instrument värderade till verkligt värde, utifrån hur klassificeringen i verkligt värdehierarkin gjorts. De olika nivåerna definieras enligt följande:

- Nivå 1 - Noterade priser (ojusterade) på aktiva marknader
- Nivå 2 - Andra indata än de noterade priser som ingår i nivå 1, vilka är direkt eller indirekt observerbara för tillgången eller skulden
- Nivå 3 - icke observerbara indata för tillgången eller skulder

30 juni 2015

TSEK	Nivå 1	Nivå 2	Nivå 3
Placeringar	5 032		
Konvertibellån			0
Obligationslån			83 105
Övriga räntebärande skulder			14 476
Övriga finansiella skulder			6 000
Villkorad köpeskilling			1 999
Derivatskulder			0
Summa	5 032	0	105 580

31 december 2014

TSEK	Nivå 1	Nivå 2	Nivå 3
Placeringar	32 380		
Konvertibellån			29 974
Obligationslån			66 105
Övriga räntebärande skulder			7 705
Övriga finansiella skulder			6 000
Villkorad köpeskilling			7 399
Derivatskulder			302
Summa	32 380	0	117 484

Beskrivning av verkligt värde

Kortfristiga placeringar

Kortfristiga placeringar, vilket utgörs av aktier och obligationer, handlas på en aktiv marknad och verkligt värde beräknas baserat på sista noterade köpkursen på balansdagen.

Räntebärande skulder

Verkligt värde för räntebärande skulder lämnas i upplysningssyfte och beräknas genom en diskontering av framtida kassaflöden av kapitalbelopp och ränta diskonterade till aktuell marknadsränta.

Derivat

Optionerna har värderats till verkligt värde med tillämpning av en binomial värderingsmodell. Den binomiala optionsvärderingsmodellen är en metod för att bestämma värdet av ett optionskontrakt, ett kontrakt som ger ägaren den exklusiva möjligheten att köpa eller sälja en viss tillgång för ett överenskommet pris under en förutbestämd tidsram.

Not 8 Finansiella risker

ADDvise utsätts genom sin verksamhet för ett antal olika finansiella risker, till exempel marknadsrisk, kreditrisk, valutarisk och likviditetsrisk. Koncernens ledning och styrelse arbetar aktivt för att minimera dessa risker.

De senaste årens kraftiga valutafluktuationer är en av de risker som koncernen hanterar genom en valutapolicy som i princip innebär att koncernen skall undvika risk i valuta. Valutarisken hanteras genom att valutasäkra order i utländsk valuta eller använda valutaklausul i kundavtal. Koncernen har idag försäljning i SEK, USD, EUR och CNY och kostnader i samma valutor, vilket i sig balanserar valutarisken.

Villkorad köpeskilling

Villkorad köpeskilling värderas till verkligt värde genom diskontering av förväntade kassaflöden med en riskjusterad diskonteringsränta. Förväntade kassaflöden bestäms utifrån budgeterad framtida omsättning och motsvarande belopp som kommer att utgå vid specifikt utfall. Tilläggsköpeskillingen beräknas som 100 % av EBITDA för perioden Q4 2014 samt hela 2015 för det fall EBITDA överstiger 0,8 MUSD, och utbetalas kontant i januari 2016.

Övriga finansiella tillgångar och skulder

För likvida medel, kundfordringar, övriga fordringar, upplupna intäkter, leverantörsskulder, checkräkningskrediter, övriga skulder och upplupna kostnader med en löptid på mindre än 6 månader anses det redovisade värdet reflektera verkligt värde.

Koncernens verksamhet innefattar också en likviditetsrisk då stora order binder mycket kapital. För att minimera kapitalbindningen har koncernen betalningsvillkor mot koncernens kunder som innebär att en andel av ordervärdet skall betalas i förskott vid orderns tecknande. Koncernen har även avtal rörande fakturaköp.

Då det ligger i koncernens strategi att genomföra kompletterande förvärv kan koncernens skuldsättning förändras över tid. Styrelsen gör alltid en samlad bedömning av vilken risk upptagande av förvärvslån innebär för koncernen.

Övrig information

Datum för publicering av finansiell information

Delårsrapport för nio månader, 10 november 2015

Bokslutskommuniké för 2015, 22 februari 2016

Informationen i denna delårsrapport är sådan som ADDvise skall offentliggöra enligt lagen om värdepappersmarknaden. Informationen lämnades för offentliggörande den 17 augusti 2015.

Denna delårsrapport, liksom ytterligare information, finns tillgänglig på ADDvise hemsida, www.addvisegroup.se

För ytterligare information kontakta:

Rikard Akhtarzand, koncernchef

Tel 08-564 851 86, 0765-25 90 71

E-post: rikard.akhtarzand@addvisegroup.se

Shawn Shafti, CFO

Tel 08-564 851 81, 0769-48 28 03

E-post: shawn.shafti@addvisegroup.se

ADDvise Lab Solutions AB (publ)

Box 20013, 161 02 Bromma

Försäkran

Undertecknade försäkrar att delårsrapporten ger en rättvisande översikt av moderbolagets och koncernens verksamhet, ställning och resultat samt beskriver väsentliga risker och osäkerhetsfaktorer som moderbolaget och de företag som ingår i koncernen står inför.

Bromma, 17 augusti 2015

Staffan Torstensson
Styrelseordförande

Kenneth Lindqvist
Styrelseledamot

Rikard Akhtarzand
VD och styrelseledamot

Granskning av delårsrapporten

Denna delårsrapport har inte varit föremål för översiktlig granskning av bolagets revisorer.

ADDvise

ADDvise Lab Solutions AB (publ) | Org.nr 556363-2115 | Box 20013, 161 02 Bromma
Adolfsbergsvägen 31, 168 66 Bromma | Telefon 08-564 851 80 | Fax 08-627 99 81 | info@addvisegroup.se | www.addvisegroup.se