

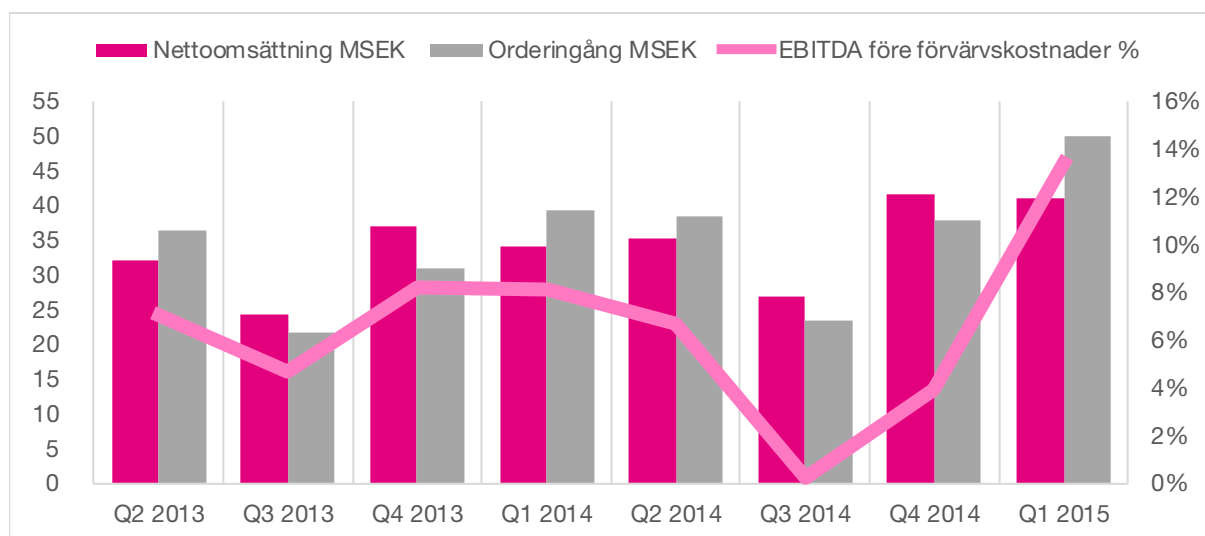


Januari – mars 2015

- Nettoomsättningen för perioden uppgick till 41,0 MSEK (34,2), en ökning med 19,9 % jämfört med samma period föregående år
- EBITDA före förvärvskostnader för perioden uppgick till 5,5 MSEK (2,8), en ökning med 96,9 % jämfört med samma period föregående år
- Rörelseresultatet för perioden uppgick till 4,7 MSEK (2,2), en ökning med 113,5 % jämfört med samma period föregående år
- Resultatet före skatt för perioden uppgick till 1,6 MSEK (0,4), en ökning med 353,3 % jämfört med samma period föregående år
- Resultat per aktie för perioden uppgick till 0,20 SEK (0,06)
- Kassaflödet från den löpande verksamheten för perioden uppgick till 11,7 MSEK (-2,2)
- Ordergången för perioden uppgick till 50,1 MSEK (39,3), en ökning med 27,5 % jämfört med samma period föregående år

Utvalda finansiella data i sammandrag

TSEK	2015 jan-mar	2014 jan-mar	2014 jan-dec	Rullande 12 mån
Nettoomsättning	41 012	34 199	138 068	144 881
EBITDA före förvärvskostnader	5 489	2 787	6 863	9 565
EBITDA före förvärvskostnader %	13,4%	8,1%	5,0%	6,6%
EBITDA	5 489	2 787	5 195	7 897
EBITDA-marginal %	13,4%	8,1%	3,8%	5,5%
Rörelseresultat (EBIT)	4 716	2 209	2 700	5 207
Rörelsemarginal %	11,5%	6,5%	2,0%	3,6%
Resultat före skatt (EBT)	1 605	354	-4 730	-3 479
Nettomarginal %	3,9%	1,0%	-3,4%	-2,4%
Periodens resultat	1 524	413	-4 761	-3 650
Resultat per aktie SEK	0,20	0,06	-0,64	-0,12



Kommentarer till utvecklingen januari – mars 2015

Första kvartalet har präglats av god ordergång och ökad försäljning av egenutvecklade produkter inom patientpositionering.

Försäljning

Året har börjat starkt för ADDvise. Ordergången var koncernens högsta någonsin och uppgick till 50,1 MSEK (39,3). Det är en ökning jämfört med föregående år på 27,5 procent. En del av ökningen i ordergång förklaras av en starkare dollar samt en konsolidering av förvärvet av Surgical Tables.

Nettoomsättningen uppgick till 41,0 MSEK (34,2) under första kvartalet. En ökning med 19,9 procent jämfört med samma period förra året. Under kvartalet har framförallt USA och den kinesiska marknaden visat styrka.

Produktmixen under kvartalet har varit gynnsam för resultatutvecklingen. En ökning av försäljningen av egenutvecklad medicinteknisk utrustning inom patientpositionering med hög bruttomarginal har präglat första kvartalet. En stor del av denna försäljning sker i dollar vilket ytterligare förbättrat koncernens resultat. EBITDA-resultatet före förvärvskostnader uppgick till 5,5 MSEK (2,8), en ökning med 96,9 procent. Rörelseresultatet uppgick till 4,7 MSEK (2,2), en ökning med 113,5 procent.

Affärsområdet Lab

Ordergången för affärsområdet Lab var högre än motsvarande period föregående år. På grund av att flera stora projekt levereras först senare under 2015 kom nettoomsättningen in något

lägre än motsvarande period föregående år. Kvartalet har präglats av ökad aktivitet på Nya Karolinska Solna samt större aktivitet på den kinesiska marknaden. Försäljningen i Kina har stärkt affärsområdets marginaler då försäljningen sker i Yuan som har stärkts mot svenska kronan.

Affärsområdet Sjukvård

Affärsområdet Sjukvårds nettoomsättning ökade kraftigt under första kvartalet. Det beror dels på att affärsområdet i år konsoliderar Surgical Tables som förvärvades under fjärde kvartalet 2014, dels på en starkare dollar.

Förvärv och finansiering

Arbetet med att genomföra kompletterande förvärv har fortgått under kvartalet. Prisbilden är fortfarande aptitlig och tillgången till förvärvsfinansiering är bra.

Om konjunkturen håller i sig kommer investeringsviljan hos koncernens kunder under året att vara god. Med det sagt så är jag övertygad om att 2015 kommer att bli koncernens omsättnings- och resultatmässigt bästa år hittills.

Rikard Akhtarzand,
VD, ADDvise Lab Solutions AB (publ)



Om ADDvise

ADDvise Lab Solutions AB (publ) är en expansiv koncern som genom dotterbolagen IM-Medico Svenska AB, KEBO Inredningar Sverige AB, ADDvise Tillquist AB, Sonesta Medical AB, Sonesta Medical Inc och Surgical Tables Inc erbjuder helhetslösningar i form av produkter och tjänster till sjukvårds- och forskningsenheter. ADDvise-koncernens kunder finns både inom privat och offentlig sektor.

Bolagets aktie är listad på Nasdaq First North Premier. Aktiens handelsbeteckning är ADDV och aktiens ISIN-kod är SE0001306119.

Bolagets obligationer är registrerade för handel på Företagsobligationslistan hos Nasdaq Stockholm. Obligationens handelsbeteckning är ADDVISE 001 och obligationernas ISIN-kod är SE0006245460.

Legal struktur

ADDvise Lab Solutions AB (publ) med organisationsnummer 556363-2115, är moderbolag i koncernen. Moderbolaget registrerades den 6 juli 1989 och har sitt säte i Stockholm. ADDvise har sex dotterbolag och ett intressebolag:

- KEBO Inredningar Sverige AB, org.nr 556624-5212 (förvärvades oktober 2010)
- ADDvise Tillquist AB, org.nr 556652-4467 (förvärvades januari 2012)
- IM-Medico Svenska AB, org.nr 556287-5467 (förvärvades juni 2012)
- Sonesta Medical AB, org.nr 556233-0257 (verksamheten förvärvades i september 2013)
- Sonesta Medical Inc, org.nr 38-3910537, registrerat i USA
- Surgical Tables Inc, org.nr 83-0403327, registrerat i USA (förvärvades november 2014)
- addVise Ltd, org.nr 4890137 (50 %) registrerat i Storbritannien

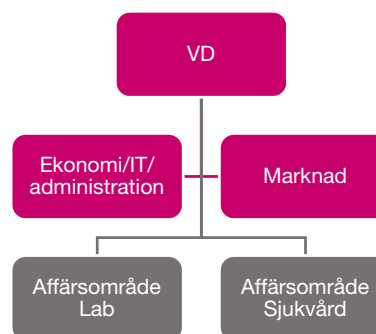
Verksamhet bedrivs i moderbolaget och dotterbolagen KEBO Inredningar Sverige AB, ADDvise Tillquist AB, IM-Medico Svenska AB, Sonesta Medical AB, Sonesta Medical Inc och Surgical Tables Inc. Ingen verksamhet bedrivs i addVise Ltd.

Medarbetare och operativ organisation

Vid rapportperiodens slut uppgick antalet anställda till 61 personer (47). ADDvise-koncernen har en gemensam organisation med en ledningsgrupp som i slutet av kvartalet bestod av:

- Verkställande direktör och koncernchef, Rikard Akhtarzand
- Affärsområdeschef Lab, Anna Hellström
- Affärsområdeschef Sjukvård, Anders Elf
- Finanschef, Shawn Shafti

Erland Pontusson tillträdde som ny chef för affärsområdet Sjukvård den 13 april 2015 och ersatte då Anders Elf i ledningsgruppen.

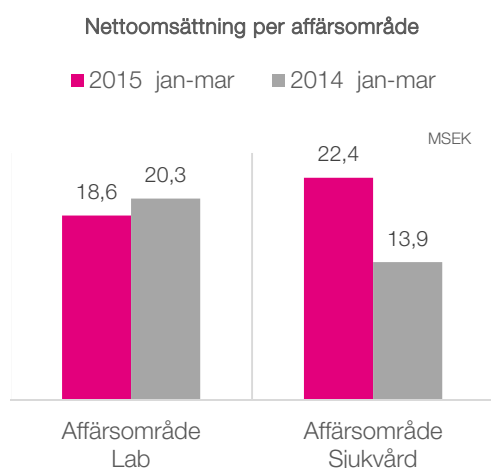


Koncernens utveckling

Intäkter och resultat

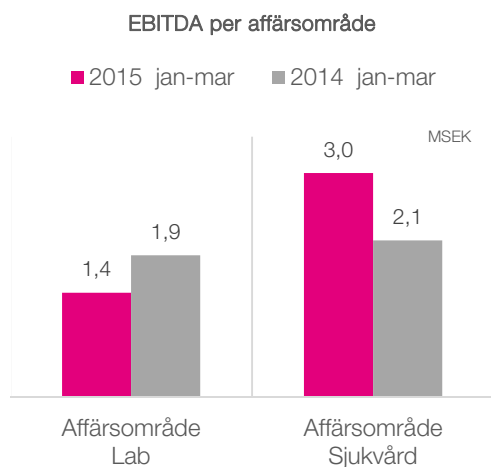
Nettoomsättning januari – mars 2015

Nettoomsättningen för perioden uppgick till 41,0 MSEK (34,2), en ökning med 19,9 % jämfört med samma period föregående år.



Resultat januari – mars 2015

EBITDA före förvärvskostnader för perioden uppgick till 5,5 MSEK (2,8). Rörelseresultatet för perioden uppgick till 4,7 MSEK (2,2). Resultatet efter skatt uppgick till 1,5 MSEK (0,4). Resultat per aktie uppgick till 0,20 SEK (0,06) för perioden.



Orderingång januari – mars 2015

Orderingången för perioden uppgick till 50,1 MSEK (39,3), en ökning med 27,5 % jämfört med samma period föregående år.

Prognos 2015

Styrelsens bedömning är att ADDvise-koncernens nettoomsättning exklusive förvärv för räkenskapsåret 2015 kommer att hamna i spannet 160-170 MSEK och att ADDvise-koncernens EBITDA-marginal före eventuella förvärvskostnader kommer att vara på minst 7 %.

Denna prognos offentliggjordes den 6 mars 2015. Prognosen är baserad på att orderingången under första kvartalet 2015 har varit god och att de fortsatta utsikterna på ADDvise marknader för 2015 bedöms vara gynnsamma, i kombination med att de effektiviseringar som genomförts under 2013 och 2014 börjar ge resultat.

Finansiell ställning

Likvida medel

Likvida medel uppgick vid periodens utgång till 18,8 MSEK (7,8). Koncernen hade vid periodens utgång en checkräkningskredit om 4,0 MSEK, utnyttjad till 2,4 MSEK (1,4).

Kortfristiga placeringar

Kortfristiga placeringar utgjorde vid periodens utgång 20,6 MSEK (0,0).

Kassaflöde januari – mars 2015

Kassaflödet för perioden uppgick till 11,7 MSEK (5,0). Kassaflödet från den löpande verksamheten för perioden uppgick till 11,7 MSEK (-2,2).

Eget kapital

Eget kapital vid periodens utgång uppgick till 16,6 MSEK (20,7) vilket motsvarade 2,18 SEK (3,01) per utestående aktie vid periodens slut.

Soliditet

Soliditeten uppgick vid periodens slut till 10,0 % (21,2 %).

Vid periodens slut hade koncernen ett konvertibellån som återbetalades i maj 2015. Kapitalet för att återbetala konvertibellånet säkerställdes med en obligationsemission 2014. Skulden för konvertibellånet värderades vid periodens slut till 30,0 MSEK. Proforma soliditet efter återbetalning av konvertibellånet blir 12,1%.

Förvärv 2015

Inga förvärv slutfördes under rapportperioden.

Investeringar januari – mars 2015

Förändring i goodwill under perioden uppgick till 0,5 MSEK (0,0).

Förändring i varumärken under perioden uppgick till 0,0 MSEK (0,0).

Anläggningstillgångar utöver goodwill och varumärken utgörs till största delen av aktiverade utvecklingskostnader. Förändring i aktiverade utvecklingskostnader under perioden uppgick till 0,1 MSEK (0,6).

Förändring i materiella anläggningstillgångar under perioden uppgick till 1,4 MSEK (0,4).

Moderbolaget

Nettoomsättning januari – mars 2015

Nettoomsättningen i moderbolaget för perioden uppgick till 12,7 MSEK (13,0).

Resultat januari – mars 2015

Rörelseresultatet för perioden uppgick till -3,7 MSEK (-1,8). Nettoresultatet för perioden uppgick till -7,0 MSEK (-3,4).

Eget kapital

Balansomslutningen uppgick till 135,0 MSEK (77,4), varav eget kapital utgjorde 11,3 MSEK (24,5).

Väsentliga händelser under rapportperioden

Större order under rapportperioden

Koncernen erhöll flera större order under rapportperioden, bland annat

- Order från Skanska Healthcare AB på leverans av renrum, ventilation, el och övervakning för installation av renrum till Apoteket på NKS, Nya Karolinska Solna. Ordervärde ca 12,7 MSEK.
- Order från AstraZeneca på leverans av laboratorieinredning och skyddsventilation till kemilaboratorium och mikrobiologilaboratorium i Wuxi, Kina. Ordervärde ca 2,2 MSEK.

ADDvise noteras på First North Premier

Som ett led i den påbörjade processen att notera ADDvise på Nasdaq Stockholm Small Cap genomförde ADDvise ett listbyte från First North till First North Premier.

Kraven för First North Premier är striktare och mer i linje med de krav som gäller för Small Cap där till exempel redovisningsprinciper och informationsgivning är mer reglerat jämfört med de regler som tillämpas på First North.

Första dag för handel för ADDvise på Nasdaq First North Premier var den 2 mars 2015. ADDvise aktie handlas som tidigare under kortnamnet ADDV. Mangold Fondkommission AB fortsätter agera som Certified Adviser för Bolaget.

ADDvise omorganiserar; tre affärsområden blir två

Den 1 januari 2015 blev affärsområdet Vågteknik en del av affärsområdet Lab. Sedan tidigare hade produktionen av laboratorieinredning och skyddsventilation flyttats från affärsområdet Lab till Vågteknik för att samordna ansvaret över koncernens produktion och därmed utvinna kostnadssynergier. Den organisationsförändring som genomfördes den 1 januari 2015 syftade till att tydliggöra produkt erbjudandet mot koncernens kunder.

Anna Hellström, tidigare affärsområdeschef för Vågteknik, tog över som chef över det sammanlagda affärsområdet Lab/Vågteknik.

Mats Andersson som har varit tillförordnad chef över affärsområdet Lab fortsätter att ansvara för försäljningen av laboratorieinredning och skyddsventilation. I och med att Anna Hellström tog över som AO-chef för det nya affärsområdet lämnade Mats Andersson ADDvise-koncernens ledningsgrupp.

ADDvise rekryterar ny affärsområdeschef

ADDvise rekryterade Erland Pontusson som ny affärsområdeschef till affärsområdet Sjukvård, en befattning som ingår i ADDvise-koncernens ledningsgrupp. Erland är civilekonom och kommer närmast från befattningen som VD på företaget Absorbest. Innan Absorbest har Erland bland annat varit Koncernchef för Abilia, VD och Nordenchef för VWR (KEBO Lab), VD för LIC Orthopaedics samt försäljningschef för Fujitsu Sverige.

Erland Pontusson tillträdde tjänsten som affärsområdeschef den 13 april 2015.

Anders Elf, tidigare chef för affärsområdet Sjukvård, har återgått till att i egenskap av konsult arbeta med affärsutveckling inom ADDvise-koncernen. Anders Elf lämnade därmed också koncernens ledningsgrupp.

Väsentliga händelser efter rapportperioden

Större order efter rapportperioden

Koncernen erhöll flera större order efter rapportperioden:

- Order från detaljhandelskoncern på Stathmos-vågar. Ordervärde ca 3,1 MSEK.
- Order från Kemira på skyddsventilation till forsknings- och utvecklingslaboratorium i Rollsbo, Kungälv. Ordervärde ca 1,0 MSEK.

ADDvise återbetalar konvertibellån

ADDvise upptog ett konvertibellån 2012 om ca 30 MSEK för att finansiera förvärv. Konvertibellånet har haft en löptid om 3 år med 8 procents årsränta.

Lånet återbetalades i sin helhet den 4 maj 2015. Konvertibellånet ledde således inte till någon utspädning. Kapital för att återbetala lånet var sedan tidigare säkerställt genom en under 2014 emitterad obligation.

I pressmeddelande daterat den 10 april 2015 nämndes att återbetalning skulle ske den 2 maj 2015. Denna dag var en lördag. Första bankdag efter den 2 maj var den 4 maj.

Under perioden 2 oktober 2014 till 4 maj 2015 belastades koncernen med kostnader för både konvertibellånet och obligationen. Under perioden 1 januari 2015 till 31 mars 2015 uppgick de sammanlagda kostnaderna för konvertibellånet och obligationen till 2,9 MSEK, varav 1,0 MSEK avser konvertibellånet och 1,9 MSEK avser obligationen.

Koncernens rapport över totalresultatet i sammandrag

	2015	2014	2014
TSEK	jan-mar	jan-mar	jan-dec
Nettoomsättning	41 012	34 199	138 068
Aktiverat arbete för egen räkning	856	642	6 376
Övriga rörelseintäkter	3 659	230	1 975
	45 527	35 070	146 419
Materialkostnader	-23 052	-18 839	-82 025
Övriga externa kostnader	-6 247	-4 618	-23 013
Personalkostnader	-10 002	-8 727	-35 183
Avskrivningar	-773	-578	-2 495
Övriga rörelsekostnader	-737	-100	-1 003
	-40 811	-32 861	-143 719
Rörelseresultat (EBIT)	4 716	2 209	2 700
Finansnetto	-3 111	-1 855	-7 430
Resultat före skatt (EBT)	1 605	354	-4 730
Skatt	-81	59	-31
Periodens resultat	1 524	413	-4 761
Övrigt totalresultat			
Periodens omräkningsdifferens	388	-15	187
Periodens värdeförändring på finansiella tillgångar som kan säljas	-160		-173
Periodens totalresultat	1 751	398	-4 747
Periodens resultat hänförligt till moderföretagets aktieägare	1 524	413	-4 761
Periodens totalresultat hänförligt till moderföretagets aktieägare	1 751	398	-4 747
Resultat per aktie före utspädning (kr)	0,20	0,06	-0,64
Resultat per aktie efter utspädning (kr)	0,13	0,04	-0,64

Koncernens rapport över finansiell ställning i sammandrag

TSEK	2015 31-mar	2014 31-mar	2014 31-dec
Tillgångar			
Anläggningstillgångar			
Goodwill	43 429	25 881	42 974
Varumärken	18 543	18 394	18 543
Andra immateriella anläggningstillgångar	11 716	6 804	11 899
Materiella anläggningstillgångar	8 786	5 454	7 944
Finansiella anläggningstillgångar	308	500	302
Uppskjutna skattefordringar	0	883	0
Summa anläggningstillgångar	82 781	57 917	81 662
Omsättningstillgångar			
Varulager	14 666	12 319	14 608
Kundfordringar	21 297	11 169	22 983
Övriga kortfristiga fordringar	8 767	8 637	7 731
Kortfristiga placeringar	20 555	0	32 380
Likvida medel	18 844	7 754	7 182
Summa omsättningstillgångar	84 129	39 879	84 884
Summa tillgångar	166 910	97 796	166 546
Eget kapital och skulder			
Eget kapital hänförligt till moderbolagets aktieägare	16 630	20 690	14 879
Långfristiga skulder			
Räntebärande skulder	72 615	43 267	72 142
Uppskjutna skatteskulder	0	32	0
Övriga långfristiga skulder	0	1 703	7 399
Summa långfristiga skulder	72 615	45 002	79 541
Kortfristiga skulder			
Räntebärande skulder	40 657	6 425	35 339
Aktuella skatteskulder	0	0	279
Leverantörsskulder	16 940	12 977	19 389
Övriga kortfristiga skulder	20 068	12 703	17 120
Summa kortfristiga skulder	77 665	32 104	72 127
Summa eget kapital och skulder	166 910	97 796	166 546

Koncernens rapport över förändringar i eget kapital i sammandrag

TSEK	2015 jan-mar	2014 jan-mar
Belopp vid periodens ingång	14 879	12 154
Övergång till IFRS		0
Justerat belopp vid periodens ingång	14 879	12 154
Periodens resultat	1 524	413
Periodens övrigt totalresultat	228	-15
Periodens totalresultat	1 751	398
Transaktioner med koncernens ägare		
Nyemission, netto		8 138
Belopp vid periodens utgång hänförligt till moderbolagets aktieägare	16 630	20 690

Koncernens kassaflödesanalys i sammandrag

TSEK	2015 jan-mar	2014 jan-mar	2014 jan-dec
Den löpande verksamheten			
Resultat före skatt	1 605	354	-4 730
Justeringar för poster som inte ingår i kassaflödet	773	578	2 495
Betald inkomstskatt	29	59	243
Kassaflöde från den löpande verksamheten före förändring i rörelsekapital	2 407	991	-1 992
Kassaflöde från den löpande verksamheten	11 712	-2 213	-8 599
Kassaflöde från investeringsverksamheten	10 088	-896	-59 822
Kassaflöde från finansieringsverksamheten	-10 108	8 138	72 684
Periodens kassaflöde	11 693	5 029	4 263
Likvida medel vid periodens början	7 182	2 724	2 724
Valutadifferens i likvida medel	-31	0	194
Likvida medel vid periodens slut	18 844	7 754	7 182

Koncernens resultaträkning fem kvartal

	2015	2014	2014	2014	2014
TSEK	jan-mar	okt-dec	jul-sep	apr-jun	jan-mar
Nettoomsättning	41 012	41 694	26 918	35 257	34 199
Aktiverat arbete för egen räkning	856	4 491	720	523	642
Övriga rörelseintäkter	3 659	415	22	1 308	230
	45 527	46 600	27 661	37 089	35 070
Materialkostnader	-23 052	-27 871	-14 724	-20 591	-18 839
Övriga externa kostnader	-6 247	-9 064	-4 816	-4 514	-4 618
Personalkostnader	-10 002	-9 777	-7 267	-9 412	-8 727
Avskrivningar	-773	-646	-645	-626	-578
Övriga rörelsekostnader	-737	91	-791	-204	-100
	-40 811	-47 268	-28 244	-35 347	-32 861
EBITDA	5 489	-22	62	2 368	2 787
EBITDA-marginal %	13,4%	-0,1%	0,2%	6,7%	8,1%
Rörelseresultat (EBIT)	4 716	-668	-583	1 742	2 209
Rörelsemarginal %	11,5%	-1,6%	-2,2%	4,9%	6,5%
Finansnetto	-3 111	-2 339	-1 603	-1 633	-1 855
Resultat före skatt (EBT)	1 605	-3 006	-2 186	109	354
Skatt	-81	-96	1	5	59
Periodens resultat	1 524	-3 103	-2 186	114	413

Koncernens nyckeltal

	2015	2014	2014
TSEK	jan-mar	jan-mar	jan-dec
Nettoomsättning	41 012	34 199	138 068
EBITDA före förvärvskostnader	5 489	2 787	6 863
EBITDA före förvärvskostnader %	13,4%	8,1%	5,0%
EBITDA	5 489	2 787	5 195
EBITDA-marginal %	13,4%	8,1%	3,8%
Rörelseresultat (EBIT)	4 716	2 209	2 700
Rörelsemarginal %	11,5%	6,5%	2,0%
Resultat före skatt (EBT)	1 605	354	-4 730
Nettomarginal %	3,9%	1,0%	-3,4%
Periodens resultat	1 524	413	-4 761
Soliditet %	10,0%	21,2%	8,9%
Antal anställda vid periodens slut	61	47	61
Eget kapital per aktie SEK	2,18	3,01	1,95
Aktiekurs på balansdagen SEK	6,25	8,70	6,00
Resultat per aktie före utspädning SEK	0,20	0,06	-0,64
Resultat per aktie efter utspädning SEK	0,13	0,04	-0,64
Antal aktier vid periodens slut	7 619 439	7 619 439	7 619 439
Antal aktier vid full konvertering	11 905 153	10 398 194	11 905 153
Antal aktier som konvertiblerna ger rätt till	4 285 714	4 285 714	4 285 714
Genomsnittligt antal aktier före utspädning	7 619 439	6 867 793	7 437 736
Genomsnittligt antal aktier efter utspädning	11 905 153	11 153 507	11 723 450

Nyckeltalsdefinitioner

Antal anställda

Antal anställda vid periodens utgång.

EBITDA

Rörelseresultat före av- och nedskrivningar.

EBITDA före förvärvskostnader

Rörelseresultat före av- och nedskrivningar, förvärvskostnader, poster av engångskaraktär.

Eget kapital per aktie

Eget kapital vid periodens slut dividerat med antal aktier vid periodens slut.

Genomsnittligt antal aktier efter utspädning

Vägt genomsnitt av antalet utestående aktier under perioden, efter utspädning.

Genomsnittligt antal aktier före utspädning

Vägt genomsnitt av antalet utestående aktier under perioden, före utspädning.

Nettoomsättning

Fakturering under perioden justerat med arbete aktiverat för egen räkning vid periodens slut.

Resultat före skatt (EBT)

Resultat efter finansnetto.

Resultat per aktie efter utspädning

Årets resultat hänförligt till moderbolagets aktieägare i förhållande till genomsnittligt antal aktier efter utspädning.

Resultat per aktie före utspädning

Årets resultat hänförligt till moderbolagets aktieägare i förhållande till genomsnittligt antal aktier före utspädning.

Rörelsemarginal

Rörelseresultat i procent av nettoomsättningen.

Rörelseresultat (EBIT)

Resultat före finansiella poster och skatt.

Soliditet

Justerat eget kapital i procent av balansomslutning.

Moderbolagets resultaträkning i sammandrag

	2015	2014	2014
TSEK	jan-mar	jan-mar	jan-dec
Nettoomsättning	12 652	13 008	51 890
Aktiverat arbete för egen räkning	233	163	1 896
Övriga rörelseintäkter	18	65	11 133
	12 903	13 236	64 919
Materialkostnader	-10 395	-9 523	-39 838
Övriga externa kostnader	-2 618	-2 143	-11 803
Personalkostnader	-3 265	-3 194	-13 618
Avskrivningar	-237	-221	-909
Övriga rörelsekostnader	-46	0	-166
	-16 561	-15 081	-66 333
Rörelseresultat (EBIT)	-3 657	-1 845	-1 415
Finansnetto	-3 381	-1 604	-8 128
Resultat efter finansiella poster (EBT)	-7 038	-3 449	-9 543
Skatt	0	0	0
Periodens resultat	-7 038	-3 449	-9 543

Moderbolagets rapport över totalresultat

	2015	2014	2014
TSEK	jan-mar	jan-mar	jan-dec
Periodens resultat	-7 038	-3 449	-9 543
Periodens övriga totalresultat	0	0	0
Periodens totalresultat	-7 038	-3 449	-9 543

Moderbolagets balansräkning i sammandrag

TSEK	2015 31-mar	2014 31-mar	2014 31-dec
Tillgångar			
Anläggningstillgångar			
Immateriella anläggningstillgångar	5 740	5 391	6 607
Materiella anläggningstillgångar	613	556	664
Finansiella anläggningstillgångar	70 292	53 169	72 336
Summa anläggningstillgångar	76 645	59 115	79 608
Omsättningstillgångar			
Varulager	262	286	441
Kundfordringar	16 854	383	7 374
Övriga kortfristiga fordringar	5 459	10 414	19 589
Kortfristiga placeringar	20 555	0	32 380
Kassa och bank	15 201	7 195	4 739
Summa omsättningstillgångar	58 330	18 278	64 522
Summa tillgångar	134 975	77 393	144 130
Eget kapital och skulder			
Eget kapital	11 345	24 538	18 410
Långfristiga skulder			
Räntebärande skulder	65 348	27 227	62 130
Övriga långfristiga skulder	0	6 000	7 399
Summa långfristiga skulder	65 348	33 227	69 529
Kortfristiga skulder			
Räntebärande skulder	33 000	0	32 394
Leverantörsskulder	5 184	4 556	8 197
Övriga kortfristiga skulder	20 097	15 072	15 601
Summa kortfristiga skulder	58 281	19 628	56 192
Summa eget kapital och skulder	134 975	77 393	144 130

Noter

Not 1 Företagsinformation

ADDvise Lab Solutions AB (publ), organisationsnummer 556363-2115 med säte i Bromma, Sverige.

I denna rapport benämns ADDvise Lab Solutions AB (publ) antingen med sitt fulla namn eller som moderbolaget och ADDvise-koncernen benämns som ADDvise eller koncernen.

Alla belopp uttrycks i tusen svenska kronor, TSEK, om ej annat anges.

Not 2 Redovisningsprinciper

Delårsrapporten är upprättad i enlighet med IAS 34 Delårsrapportering samt tillämpliga delar i

årsredovisningslagen. Samma redovisningsprinciper och beräkningsgrunder har tillämpats som i senaste årsredovisning.

Moderbolagets delårsrapport är upprättad i enlighet med kapitel 9 i årsredovisningslagen. Samma redovisningsprinciper och beräkningsgrunder har tillämpats som i senaste årsredovisning.

Not 3 Transaktioner med närstående

Inga nya väsentliga transaktioner har skett under rapportperioden.

Not 4 Segmentredovisning

ADDvise segmentinformation presenteras utifrån företagsledningens perspektiv och rörelsesegment identifieras utifrån den interna rapporteringen till företagets högsta verkställande beslutsfattare. Koncernledningen utgör ADDvise högsta verkställande beslutsorgan. ADDvise rörelsesegment utgörs av två affärsområden: Lab och Sjukvård. Indelningen speglar företagets interna organisation och rapportsystem. Internprissättning sker på marknadsmässiga grunder. Koncernintern vinst elimineras.

Affärsområdet Lab

Affärsområdet omfattar följande verksamheter:

- Design, tillverkning och försäljning av inredning och skyddsventilation till laboratorier
- Design, tillverkning och försäljning av vågar till forsknings-, industri- och livsmedelssektorn
- Försäljning av utrustning till laboratorier, t.ex. centrifuger, vattenbad och klimatkammare
- Service och underhåll på vågar och laboratorieutrustning enligt serviceavtal
- Lagerhållning av vissa produkter som säljs inom affärsområdet Sjukvård

Kunderna finns både inom offentlig och privat sektor, där bl.a. sjukhus, läkemedelsföretag, tillverkande företag och industriföretag finns i kundbasen.

Affärsområdet Sjukvård

Affärsområdet omfattar följande verksamheter:

- Försäljning av förbrukningsmaterial för hälso- och sjukvård
- Design och försäljning av varumärket Sonestas produktportfölj med behandlings- och undersökningsbord för urologi och gynekologi
- Design, tillverkning och försäljning av varumärket Surgical Tables produktportfölj med operationsbord till sjukvården

Kundkretsen för försäljning av förbrukningsmaterial återfinns främst inom den offentliga sektorn. Den största delen av försäljningen av Sonestas och Surgical Tables produkter sker på den nordamerikanska marknaden, där sjukvården främst drivs av privata intressenter.

	2015	2014
	jan-mar	jan-mar
TSEK		
Affärsområde Lab	18 586	20 304
Affärsområde Sjukvård	22 426	13 895
Summa extern nettoomsättning	41 012	34 199
Affärsområde Lab	0	0
Affärsområde Sjukvård	0	0
Summa interna intäkter	0	0
Affärsområde Lab	1 422	1 903
Affärsområde Sjukvård	2 981	2 077
Summa rörelseresultat före avskrivning (EBITDA)	4 403	3 981
Ofördelade koncerngemensamma kostnader ¹	1 085	-1 194
Avskrivningar	-773	-578
Finansnetto ²	-3 111	-1 855
Koncernens resultat före skatt (EBT)	1 605	354

Not 1

I ofördelade koncerngemensamma kostnader ingår exempelvis kostnader för moderbolagsfunktioner. Under första kvartalet 2015 omvärderades den villkorade tilläggsköpeskillingen för Surgical Tables Inc till det verkliga värdet i enlighet med IFRS 3 Rörelseförvärv. Omvärderingen fick en positiv effekt som redovisas som en intäkt i resultaträkningen under Övriga rörelseintäkter och ingår i beloppet för ofördelade koncerngemensamma kostnader.

Not 2

Under första kvartalet 2015 belastades koncernen med kostnader både för konvertibellånet och obligationen.

Not 5 Rörelseförvärv

Sonesta

ADDvise slutförde den 2 september 2013 förvärvet av Sonesta, en verksamhetsdel inom Stille AB. Köpeskillingen uppgick till totalt 21,3 MSEK, varav 6,3 MSEK erlades kontant på förvärvsdagen och motsvarande 6,0 MSEK erlades genom nyemitterade aktier i ADDvise. Resterande 9,0 MSEK utgjorde en tilläggs-köpeskillning som skall avbetalas i tre steg om vardera 3,0 MSEK 12, 24 och 36 månader efter den 2 september 2013.

För att erlægga aktiedelen av köpeskillingen emitterade ADDvise 917 432 aktier till en kurs om 6,54 SEK, motsvarande 6,0 MSEK. Beslutet fattades med stöd av bemyndigande från årsstämman den 21 maj 2013. Teckningskursen motsvarade volymvägd genomsnittskurs under 90 dagar innan förvärvet offentliggjordes den 11 juni 2013. Genom emissionen ökade ADDvise aktiekapital med 917 432 SEK. Rätt att teckna de nya aktierna tillkom säljaren Stille AB. Tre av ADDvise huvudägare garanterar tilläggs-köpeskillingen till säljaren med säkerhet i dotterbolagsaktier i IM-Medico Svenska AB.

De förvärvsrelaterade kostnaderna uppgick till 3,0 MSEK och har redovisats som övriga externa kostnader.

De identifierbara tillgångar som förvärvades utgjordes av varumärket Sonesta värderat till 18,5 MSEK samt ett varulager värderat till 2,9 MSEK.

Surgical Tables Inc

ADDvise slutförde den 4 november 2014 förvärvet av Surgical Tables Inc. Surgical Tables är ett amerikanskt bolag som tillverkar och säljer operationsbord till sjukvården. Köpeskillingen uppgick vid förvärvstidpunkten till totalt 19,4 MSEK, varav 12,0 MSEK erlades kontant vid tillträdet och 7,4 MSEK utgjorde tilläggsköpeskillning som utbetalas för det fall uppställda mål infrias. Tilläggsköpeskillingen beräknas som 100 % av EBITDA för perioden Q4 2014 samt hela 2015 för det fall EBITDA överstiger 5,7 MSEK, och utbetalas kontant i januari 2016. Vid förvärvstidpunkten uppgick skulden för villkorad köpeskillning till 7,4 MSEK vilket motsvarade 1,0 MUSD.

Den villkorade tilläggsköpeskillingen har omvärderats under första kvartalet 2015 till det verkliga värdet i enlighet med IFRS 3 Rörelseförvärv. Omvärderingen fick en positiv effekt på 2,5 MSEK som redovisas som en intäkt i resultaträkningen under Övriga rörelseintäkter. Vid rapportperiodens slut värderades tilläggsköpeskillingen till 4,9 MSEK.

I samband med förvärvet uppstod en goodwill om 16,4 MSEK i form av en skillnad mellan den överförda ersättningen och det verkliga värdet av de förvärvade nettotillgångarna.

Transaktionskostnader relaterade till förvärvet om 1,7 MSEK redovisades räkenskapsåret 2014 som en kostnad i resultaträkningen under Övriga externa kostnader.

Not 6 Entreprenadavtal

	2015 31-mar	2014 31-mar
TSEK		
Upparbetade ej fakturerade intäkter	1 143	4 188
Fakturerade ej upparbetade intäkter	-959	-354
Netto Upparbetade ej fakturerade intäkter (+) /Fakturerade ej upparbetade intäkter (-)	184	3 834

Not 7 Upplysningar om verkligt värde

Tabellen nedan visar finansiella instrument värderade till verkligt värde, utifrån hur klassificeringen i verkligt värdehierarkin gjorts. De olika nivåerna definieras enligt följande:

- Nivå 1 - Noterade priser (ojusterade) på aktiva marknader
- Nivå 2 - Andra indata än de noterade priser som ingår i nivå 1, vilka är direkt eller indirekt observerbara för tillgången eller skulden
- Nivå 3 - icke observerbara indata för tillgången eller skulder

31 mars 2015

TSEK	Nivå 1	Nivå 2	Nivå 3
Placeringar	20 555		
Konvertibellån			30 000
Obligationslån			66 105
Övriga räntebärande skulder			14 924
Övriga finansiella skulder			6 000
Villkorad köpeskillning			4 899
Derivatskulder			0
Summa	20 555	0	121 928

31 december 2014

TSEK	Nivå 1	Nivå 2	Nivå 3
Placeringar	32 380		
Konvertibellån			29 974
Obligationslån			66 105
Övriga räntebärande skulder			7 705
Övriga finansiella skulder			6 000
Villkorad köpeskillning			7 399
Derivatskulder			302
Summa	32 380	0	117 484

Beskrivning av verkligt värde

Kortfristiga placeringar

Kortfristiga placeringar, vilket utgörs av aktier och obligationer, handlas på en aktiv marknad och verkligt värde beräknas baserat på sista noterade köpkursen på balansdagen.

Räntebärande skulder

Verkligt värde för räntebärande skulder lämnas i upplysningssyfte och beräknas genom en diskontering av framtida kassaflöden av kapitalbelopp och ränta diskonterade till aktuell marknadsränta.

Derivat

Optionerna har värderats till verkligt värde med tillämpning av en binomial värderingsmodell. Den binomiala optionsvärderingsmodellen är en metod för att bestämma värdet av ett optionskontrakt, ett kontrakt som ger ägaren den exklusiva möjligheten att köpa eller sälja en viss tillgång för ett överenskommet pris under en förutbestämd tidsram.

Not 8 Finansiella risker

ADDvise utsätts genom sin verksamhet för ett antal olika finansiella risker, till exempel marknadsrisk, kreditrisk, valutarisk och likviditetsrisk. Koncernens ledning och styrelse arbetar aktivt för att minimera dessa risker.

De senaste årens kraftiga valutafluktuationer är en av de risker som koncernen hanterar genom en valutapolicy som i princip innebär att koncernen skall undvika risk i valuta. Valutarisken hanteras genom att valutasäkra order i utländsk valuta eller använda valutaklausul i kundavtal. Koncernen har idag försäljning i SEK, Dollar och Euro och kostnader i samma valutor, vilket i sig balanserar valutarisken.

Villkorad köpeskilling

Villkorad köpeskilling värderas till verkligt värde genom diskontering av förväntade kassaflöden med en riskjusterad diskonteringsränta. Förväntade kassaflöden bestäms utifrån budgeterad framtida omsättning och motsvarande belopp som kommer att utgå vid specifikt utfall. Tilläggsköpeskillingen beräknas som 100 % av EBITDA för perioden Q4 2014 samt hela 2015 för det fall EBITDA överstiger 0,8 MUSD, och utbetalas kontant i januari 2016.

Övriga finansiella tillgångar och skulder

För likvida medel, kundfordringar, övriga fordringar, upplupna intäkter, leverantörsskulder, checkräkningskrediter, övriga skulder och upplupna kostnader med en löptid på mindre än 6 månader anses det redovisade värdet reflektera verkligt värde.

Koncernens verksamhet innefattar också en likviditetsrisk då stora order binder mycket kapital. För att minimera kapitalbindningen har koncernen betalningsvillkor mot koncernens kunder som innebär att en andel av ordervärdet skall betalas i förskott vid orderns tecknande. Koncernen har även avtal rörande fakturaköp.

Då det ligger i koncernens strategi att genomföra kompletterande förvärv kan koncernens skuldsättning förändras över tid. Styrelsen gör alltid en samlad bedömning av vilken risk upptagande av förvärvslån innebär för koncernen.

Övrig information

Datum för publicering av finansiell information

Delårsrapport för sex månader, 17 augusti 2015
Delårsrapport för nio månader, 10 november 2015
Bokslutskommuniké för 2015, 22 februari 2016

Informationen i denna delårsrapport är sådan som ADDvise skall offentliggöra enligt lagen om värdepappersmarknaden. Informationen lämnades för offentliggörande den 22 maj 2015.

Denna delårsrapport, liksom ytterligare information, finns tillgänglig på ADDvise hemsida, www.addvisegroup.se

För ytterligare information kontakta:

Rikard Akhtarzand, koncernchef
Tel 08-564 851 86, 0765-25 90 71
E-post: rikard.akhtarzand@addvisegroup.se

Shawn Shafti, finanschef
Tel 08-564 851 81, 0769-48 28 03
E-post: shawn.shafti@addvisegroup.se

ADDvise Lab Solutions AB (publ)
Box 20013, 161 02 Bromma

Försäkran

Undertecknade försäkrar att delårsrapporten ger en rättvisande översikt av moderbolagets och koncernens verksamhet, ställning och resultat samt beskriver väsentliga risker och osäkerhetsfaktorer som moderbolaget och de företag som ingår i koncernen står inför.

Bromma, 22 maj 2015

Staffan Torstensson
Styrelseordförande

Kenneth Lindqvist
Styrelseledamot

Rikard Akhtarzand
VD och styrelseledamot

Granskning av delårsrapporten

Denna delårsrapport har inte varit föremål för översiktlig granskning av bolagets revisorer.

ADDvise

ADDvise Lab Solutions AB (publ) | Org.nr 556363-2115 | Box 20013, 161 02 Bromma
Adolfsbergsvägen 31, 168 66 Bromma | Telefon 08-564 851 80 | Fax 08-627 99 81 | info@addvisegroup.se | www.addvisegroup.se