

## Tremånadersrapport 2009.05.01 – 2009.07.31 addVise inredning skyddsventilation ab (publ)

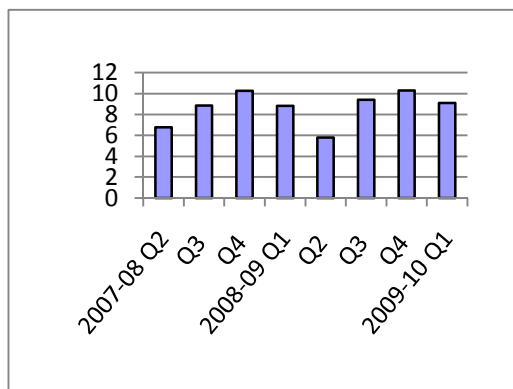
### Perioden 1 maj 2009 – 31 juli 2009

- Nettoomsättningen uppgick till 9,9 MSEK (8,8), en ökning med 12,5%.
- Rörelseresultatet uppgick till 0,3 MSEK (0,1).
- Resultatet efter finansiella poster uppgick till 0,2 MSEK (0,0).
- Vinst per aktie uppgick till 0,16 SEK (0,01).
- Orderstocken per den 31 juli 2009 var 6,1 MSEK (8,4).
- De likvida medlen vid periodens slut uppgick till 0,6 MSEK (0,1). Soliditeten var 23% (32%).

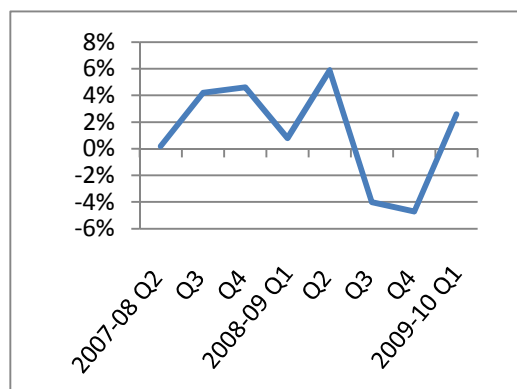
### Resultaträkning i sammandrag

	Q1-09/10	Q1-08/09
Nettoomsättning	9 901	8 322
Rörelsens kostnader	9 645	8 763
Rörelseresultat	256	69

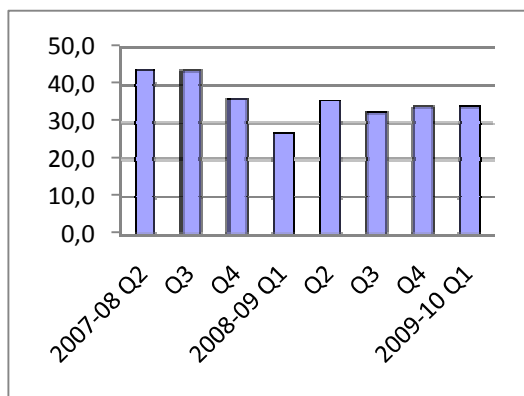
#### Nettoomsättning per kvartal MSEK



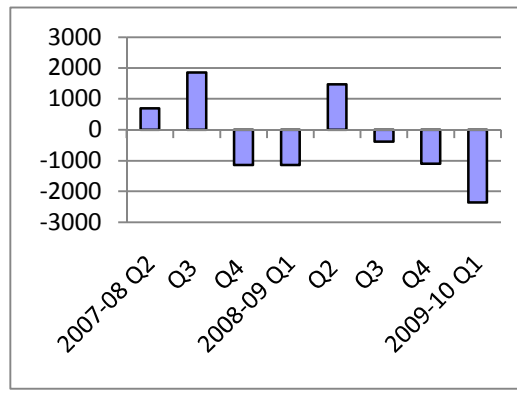
#### Rörelsemarginal per kvartal procent



#### Rullande orderingång, 12 mån MSEK



#### Kassaflöde löpande verksamhet, per kvartal kSEK



## Kommentar från verkställande direktören

Vi kan glädja oss åt att verksamhetsårets första kvartal uppvisar såväl högre omsättning som vinst än motsvarande kvartal föregående år. Efter två förlustkvartal känns det nu skönt att åter visa positiva siffror.

Sommaren har präglats av att vi dels slutfört en stor leverans till Karolinska Institutet Science Park, dels haft flera omfattande uppdrag inom validering.

Inför hösten har säljarbetet intensifierats och nyförsäljning av agenturprodukter och validering kommer att vara i fokus. Vi utvidgar samtidigt antalet kundgrupper vi bearbetar, bland annat kommer vi att utöka vår bearbetning av skolor och sjukhus. Det finns många förfrågningar avseende stora installationer, men dessa avser 2010 och 2011.

*Eric Martin, VD*

## Väsentliga händelser under rapportperioden

Luckstängningsautomatik är en fortsatt framgång. Under perioden erhöles en större order på automatiken med ett ordervärde på 730 kSEK. Under perioden har också automatiken börjat exporteras i mindre skala för utvärderingar.

I anledning av ändrade aktieinnehav har förändringar skett i Ersättnings- och valkommittén. Kommittén består nu av Rikard Akhtarzand, Hans-Petter Andersson och Magnus Vahlqvist med Rikard Akhtarzand som sammankallande och ordförande.

Inga händelser av engångskaraktär inträffade under perioden.

## Väsentliga händelser efter rapportperiodens utgång

Hans-Oskar Andersson har utsetts till ny VD i bolaget. Hans-Oskar tillträder sin befattning den 28 september 2009. Hans-Oskar Andersson är civilekonom och kommer närmast från befattningen som vice VD i Sintek International AB, ett bolag som utvecklar och säljer specialinredning till apotek och sjukhus.

## Marknad

Vi ser att kunderna mer och mer efterfrågar kvalitet framför lågt pris, vilket gynnar addVise. I övrigt råder fortsatt låg aktivitet på marknaden.

## Framtid

Tidigare bedömning att marknaden på ett års sikt och framåt ser mycket lovande ut kvarstår, men det kommer att vara en karg period fram till dess.

## Finansiell information

### Orderläge

Maj 2009 – juli 2009

Orderingången för perioden uppgick till 4,2 MSEK (5,5), en minskning med 24%.

### ORDERSTOCK

Orderstocken vid periodens utgång uppgick till 6,1 MSEK (8,4), en minskning med 27%.

### Nettoomsättning

Maj 2009 – juli 2009

Nettoomsättningen för perioden uppgick till 9,9 MSEK (8,8), en ökning med 12,5%.

### Resultat

Maj 2009 – juli 2009

Rörelseresultatet uppgick till 0,3 MSEK (0,1).

Rörelsemarginalen uppgick till 2,6% (0,8%).

Resultatet efter skatt uppgick till 0,2 MSEK (0,0).

Vinst per aktie uppgick till 0,16 SEK (0,01) för perioden.

### Finansiell ställning och likviditet

#### LIKVIDA MEDEL

Likvida medel uppgick vid periodens utgång till 0,6 MSEK (0,1). Bolaget har en avtalad kreditlimit om 3,5 MSEK utnyttjad till 3,4 MSEK och ett utrymme för bankgarantier på ytterligare 3,5 MSEK utnyttjat till 2,5 MSEK.

#### EGET KAPITAL

Eget kapital vid periodens utgång uppgick till 2,5 MSEK (3,3), vilket motsvarade 2,29 SEK (3,03) per utestående aktie vid periodens slut.

#### SOLIDITET

Soliditeten uppgick vid periodens slut till 23% (32%).

## Kassaflöde

### KASSAFLÖDE FRÅN DEN LÖPANDE VERKSAMHETEN

Kassaflöde från den löpande verksamheten uppgick för perioden maj 2009 – juli 2009 till -2,4 MSEK (-1,1).

## INVESTERINGAR OCH FÖRVÄRV

Inga investeringar har gjorts under perioden 1 maj-31 juli 2009.

## Övrigt

### Medarbetare

Vid rapportperiodens slut uppgick antalet anställda till 14 personer (13).

## Transaktioner med närstående

Inga transaktioner med närstående har förekommit under perioden.

## Redovisningsprinciper

Tillämpade redovisningsprinciper överensstämmer med Årsredovisningslagen och Bokföringsnämndens allmänna råd samt FAR SRS och Redovisningsrådets rekommendationer och uttalanden. Bolagets tillgångar och skulder upptas till anskaffningsvärde eller nominellt värde om inte annat framgår.

## Om addVise

addVise är en totalleverantör av laboratorieinredning, skyddsventilation och renrum – från rådgivning och planering till en bruksfärdig anläggning. Verksamheten kännetecknas av bred kompetens inom företaget och ett omfattande produktsortiment av hög kvalitet.

Bolaget har huvudkontor i Bromma och försäljningskontor i Helsingborg.

Koncernen består av det rörelsedrivande moderbolaget addVise inredning skyddsventilation ab och det vilande dotterbolaget addVise internordic ab.

addVise grundades 1989 och aktien noterades första gången 1998 på Nya Marknaden.

Bolagets aktie är listad på First North och Mangold Fondkommission AB, 08-503 015 50, är dess Certified Adviser och likviditetsgarant.

## För mer information

Eric Martin, verkställande direktör

Tel 0705-922 899, 08-564 851 88

E-post: eric.martin@addvise.se

addVise inredning skyddsventilation ab

Box 20013, 161 02 BROMMA

## Kommande rapportdatum

Årsredovisning 2008/2009 09-09-10

Halvårsrapport maj-oktober 09-12-10

Niomånadersrapport maj-januari 10-03-11

Bokslutskommuniké 2009/2010 10-06-10

Årsredovisning 2009/2010 10-08-25

## Årsstämma

Årsstämma för verksamhetsåret 2008-2009

kommer att hållas den 24 september 2009 kl 16:00 i bolagets lokaler.

Aktieägare som önskar delta i årsstämman skall dels vara införd i den av Värdepapperscentralen VPC AB förda aktieboken senast fredagen den 18 september 2009, dels till addVise anmäla sin avsikt att delta på årsstämman senast kl. 15.00 måndagen den 21 september 2009.

Anmälan om deltagande på stämman sker per brev, telefax eller telefon till:

addVise inredning skyddsventilation ab (publ)

Box 20013, 161 02 Bromma

Telefon 08-564 851 80, telefax 08-627 99 81

Aktieägare som låtit förvaltarregistrera sina aktier, måste för att äga rätt att delta på årsstämman, begära att tillfälligt införas in i den av Värdepapperscentralen VPC AB förda aktieboken. Aktieägare måste underrätta förvaltaren härom i god tid före den 18 september 2009, då sådan införing skall vara verkställd

Bromma den 9 september 2009

Styrelsen

*Denna rapport har inte varit föremål för granskning av bolagets revisorer.*

## Koncernens resultaträkning

Koncernen	2009-05-01	2008-05-01	2008-05-01
kSEK	2009-07-31	2008-07-31	2009-04-30
<b>Nettoomsättning</b>	<b>9 901</b>	<b>8 832</b>	<b>34 343</b>
<b>Rörelsenkostnader</b>			
Material- och varukostnader	-6 525	-6 376	-23 180
Övr externa kostnader	-872	-678	-3 022
Personalkostnader	-2 177	-1 660	-8 272
Avskrivningar	-71	-49	-333
	-9 645	-8 763	-34 807
<b>Rörelseresultat</b>	<b>256</b>	<b>69</b>	<b>-464</b>
<b>Resultat från finansiella investeringar</b>			
Ränteintäkter och likn resultatposter	7	10	549
Räntekostnader och likn resultatposter	-85	-66	-524
	-78	-56	24
<b>Resultat efter finansiella poster</b>	<b>178</b>	<b>13</b>	<b>-440</b>
Jämförelsestörende poster			-531
Skatt (se not)	0	0	0
<b>Resultat efter skatt</b>	<b>178</b>	<b>13</b>	<b>-971</b>

Not: Bolaget har outnyttjade förlustavdrag, för 2008-09 med 906 Ksek

## Koncernens balansräkning

Koncernen	2009-07-31	2008-07-31	2009-04-30
kSEK			
<b>TILLGÅNGAR</b>			
<b>Anläggningstillgångar</b>			
Balanserade förvärvskostnader	142	0	149
Inventarier	467	470	530
	<b>608</b>	<b>470</b>	<b>679</b>
<b>Omsättningstillgångar</b>			
Material- och varulager	860	357	869
Kundfordringar	7 670	7 605	8 866
Övr omsättningstillgångar	1 261	1 678	1 684
Kassa och bank	581	84	821
	<b>10 373</b>	<b>9 724</b>	<b>12 240</b>
<b>SUMMA TILLGÅNGAR</b>	<b>10 981</b>	<b>10 194</b>	<b>12 919</b>
<b>EGET KAPITAL OCH SKULDER</b>			
<b>Eget kapital</b>			
Bundet eget kapital	1 365	1 365	1 365
Fritt eget kapital	1 137	1 944	959
	<b>2 502</b>	<b>3 309</b>	<b>2 324</b>
<b>Skulder</b>			
Avsättningar	100	100	100
Långfristiga skulder	0	0	0
Kortfristiga skulder	8 379	6 785	10 495
	<b>8 479</b>	<b>6 885</b>	<b>10 595</b>
<b>SUMMA EGET KAPITAL OCH SKULDER</b>	<b>10 981</b>	<b>10 194</b>	<b>12 919</b>

## Förändringar i Eget Kapital

Koncernen	2009-05-01	2008-05-01	2008-05-01
kSEK	2009-07-31	2008-07-31	2009-04-30
Eget kapital, ingående balans	2 324	3 296	3 296
Utdelning	0	0	0
Periodens resultat	178	13	-971
<b>Summa eget kapital vid periodens slut</b>	<b>2 502</b>	<b>3 309</b>	<b>2 324</b>

## Kassaflödesanalys i sammandrag

Koncernen	2009-05-01	2008-05-01	2008-05-01
kSEK	2009-07-31	2008-07-31	2009-04-30
Från den löpande verksamheten			
före förändring av rörelsekapital	249	62	-598
Från förändring av rörelsekapital	-2 609	-1 199	906
Från investeringsverksamheten	0	-57	-550
Från finansieringsverksamheten	2 120	0	-214
<b>Periodens kassaflöde</b>	<b>-240</b>	<b>-1 194</b>	<b>-457</b>
Likvida medel vid periodens början	821	1 278	1 278
Periodens kassaflöde	-240	-1 194	-457
<b>Likvida medel vid periodens slut</b>	<b>581</b>	<b>84</b>	<b>821</b>

## 5 kvartal i sammandrag

Koncernen	2009-05-01	2009-02-01	2008-11-01	2008-08-01	2008-05-01
kSEK	2009-07-31	2009-04-30	2009-01-31	2008-10-31	2008-07-31
Nettoomsättning	9 901	10 311	9 390	5 811	8 832
Varukostnader	-6 525	-7 535	-6 515	-2 753	-6 376
<b>Täckningsbidrag</b>	<b>3 376</b>	<b>2 776</b>	<b>2 875</b>	<b>3 058</b>	<b>2 456</b>
Övr externa kostnader	-872	-752	-827	-801	-678
Personalkostnader	-2 177	-2 364	-2 366	-1 883	-1 660
Avskrivningar	-71	-144	-62	-78	-49
<b>Rörelseresultat</b>	<b>256</b>	<b>-485</b>	<b>-380</b>	<b>296</b>	<b>69</b>
Finansnetto	-78	139	-61	3	-56
<b>Resultat efter finansposter</b>	<b>178</b>	<b>-345</b>	<b>-441</b>	<b>299</b>	<b>13</b>
Jämförande störande poster	0	-531	0	0	0
<b>Resultat före disp och skatt</b>	<b>178</b>	<b>-876</b>	<b>-441</b>	<b>299</b>	<b>13</b>

## Nyckeltal

		2009-05-01	2008-05-01	2008-05-01
		2009-07-31	2008-07-31	2009-04-30
Orderingång	MSEK	4,2	11,7	33,9
Nettoomsättning	kSEK	9 901	8 832	34 343
Rörelsemarginal	%	2,6	0,8	-0,1
Vinstmarginal före skatt	%	1,8	0,2	-2,8
Soliditet	%	23	32	18
Räntabilitet sysselsatt kapital	%	10,5	2,4	neg
Räntabilitet eget kapital	%	7,1	0,4	neg
Genomsnittlig antal anställda		13,5	13,0	13,0
Eget kapital per aktie	SEK	2,29	3,03	2,12
Resultat per aktie efter skatt	SEK	0,16	0,01	-0,89
Antal utestående aktier				
före och efter utspädning	st	1 093 200	1 093 200	1 093 200
Genomsnittlig antal aktier				
före och efter utspädning	st	1 093 200	1 093 200	1 093 200

## Nyckeltalsdefinitioner

### Eget kapital per aktie

Eget kapital vid periodens slut dividerat med antal aktier vid periodens slut.

### Genomsnittligt antal anställda

Genomsnitt av antal anställda vid varje kvartals utgång.

### Nettoomsättning

Fakturering under perioden plus arbete aktiverat för egen räkning vid periodens slut.

### Resultat per aktie efter skatt

Resultat efter skatt dividerat med antal aktier vid periodens slut.

### Räntabilitet eget kapital

Resultat efter skatt i procent av genomsnittligt eget kapital inklusive 72 procent av obeskattade reserver.

### Räntabilitet sysselsatt kapital

Resultat efter finansiella poster plus finansiella kostnader i procent av balansomslutning minus icke-räntebärande skulder inklusive uppskjutna skatteskulder i obeskattade reserver.

### Rörelsemarginal

Rörelseresultat i procent av nettoomsättningen.

### Soliditet

Justerat eget kapital i procent av balansomslutningen.

### Vinstmarginal före skatt

Resultat efter finansposter i procent av nettoomsättningen.