

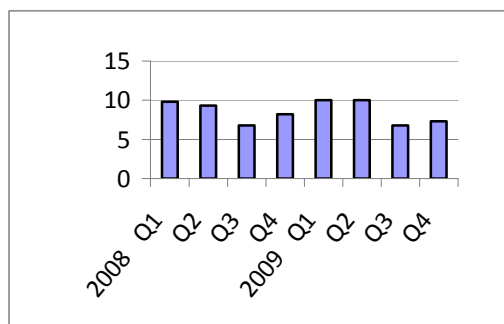
Bokslutsrapport 2009.05.01 – 2009.12.31 addVise inredning skyddsventilation ab (publ)

I enlighet med styrelsens förslag beslutade årsstämman den 24 september 2009 att ändra bolagets räkenskapsår från 1 maj– 30 april till kalenderår varvid innevarande räkenskapsår förkortas till att omfatta perioden 1 maj 2009 till och med den 31 december 2009. Detta innebär att siffror och grafer i denna rapport är ändrade för att ge korrekta jämförelsetal. Då inte annat anges redovisas tal baserade på kalenderår.

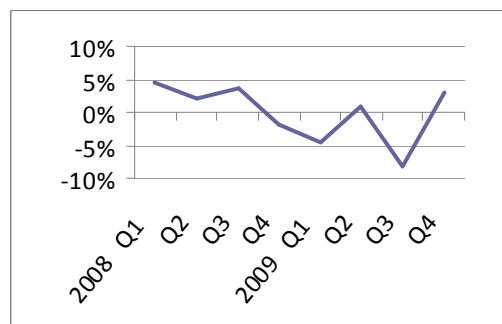
1 november – 31 december 2009	1 maj – 31 december 2009
<ul style="list-style-type: none"> Nettoomsättningen uppgick till 5,6MSEK (6,3), en minskning med 12,5%. Rörelseresultatet uppgick till 0,6 MSEK (-0,3). Resultatet efter finansiella poster uppgick till 0,5 MSEK (-0,3). Resultat per aktie uppgick till 0,5 SEK (-0,3). Periodens kassaflöde uppgick till 0,5 MSEK 	<ul style="list-style-type: none"> Nettoomsättningen uppgick till 20,7 MSEK (20,9), en minskning med 1%. Rörelseresultatet uppgick till -0,2 MSEK (0,1). Resultatet efter finansiella poster uppgick till -0,2 MSEK (0,0). Resultat per aktie uppgick till -0,2 SEK (0,0) Periodens kassaflöde uppgick till 0,3 MSEK

Resultaträkning i sammandrag	Nov-dec 09	Nov-dec 08	Maj-dec 09	Maj-dec 08
Nettoomsättning	5 554	6 260	20 729	20 903
Rörelsens kostnader	-4 999	-6 514	20 893	-20 756
Rörelseresultat	555	-254	-164	147

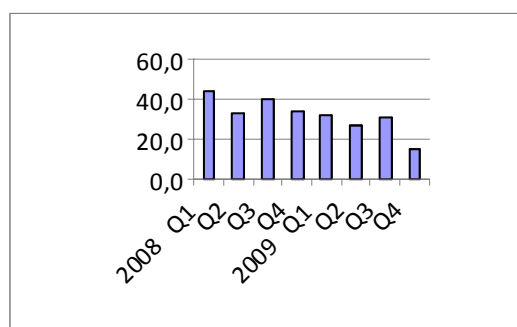
Nettoomsättning per kvartal MSEK



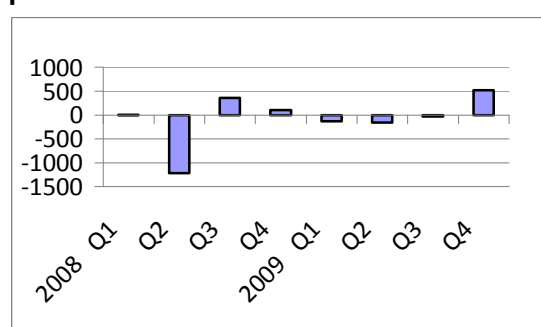
Rörelsemarginal per kvartal procent



Rullande orderingång, 12 mån MSEK



Kassaflöde löpande verksamhet, per kvartal kSEK



Kommentar från verkställande direktören

Det gångna året, maj-december, har präglats av den allmänna konjunktursituationen och en bransch som kännetecknats av låg kundaktivitet. Nettoomsättningen sjönk under perioden jämfört med samma period förra året från 20,9 MSEK till 20,7 MSEK, en minskning med 1,0 %. Det är glädjande att vi under rådande omständigheter inte har drabbats hårdare, addVise breda produkt- och tjänsteportfölj gör att företaget är mindre sårbart vid konjunktursvängningar.

Nettoomsättningen för tredje kvartalet, nov-dec, blev något lägre än föregående år 5,6 MSEK (6,3). Resultatet för tredje kvartalet är däremot starkt vilket tyder på att företagets arbete med att stärka bruttomarginalen samt de kostnadsbesparingar som genomförts har börjat ge resultat. Att även kassaflödet har utvecklats positivt under perioden stärker vår bild av att vårt interna arbete ger resultat.

Två större kundavtal har tecknats under kvartal tre, nov-dec. Avtalen bekräftar att vi har ett attraktivt erbjudande och genom avtalen stärker vi vår position på marknaden.

Orderingången under de senaste månaderna har varit lägre än under samma period föregående år samtidigt som vi känner en ökad aktivitet i form av kundförfrågningar, vår bedömning är därför att vi har en fortsatt tuff period framför oss under början av 2010 men att aktiviteten successivt kommer att öka. Vi räknar med att konjunkturen drabbar oss som hårdast och att marknaden bottenar ur under första kvartalet men att starten på återhämtningen sedan börjar under kvartal två. Vår tro på framtiden är fortsatt stark.

Hans-Oskar Andersson, VD

Väsentliga händelser under rapportperioden

Luckstängningsautomatik är en fortsatt framgång. Under året erhöles en större order på automatiken med ett ordervärde på 0,7 MSEK. Under perioden har också automatiken börjat exporteras i mindre skala för utvärderingar.

Företaget har tecknat ett samarbetsavtal med Kinnarps AB vilket stärker addVise gentemot segmentet offentliga miljöer. Avtalet omfattar Sverige, Norge, Finland, Danmark samt Storbritannien.

Hans-Oskar Andersson utsågs till ny VD i bolaget. Hans-Oskar tillträdde sin befattning den 28 september 2009. Hans-Oskar Andersson är civilekonom och kommer närmast från befattningen som vice VD i Sintek International AB, ett bolag som utvecklar och säljer specialinredning till apotek och sjukhus.

Väsentliga händelser efter rapportperiodens utgång

addVise har tecknat ett ramavtal med Apoteket Farmaci gällande försäljning av säkerhetsutrustning för läkemedelshantering. Avtalet gäller i två år med möjlighet till ytterligare ett års förlängning och omfattar ett 30-tal anläggningar i Sverige.

Framtid

Nya regler inom sjukvården samt ökade satsningar inom läkemedelsindustrin gör att marknaden för laboratoriemiljöer på sikt ser mycket lovande ut.

Finansiell information

Den svaga konjunkturen tillsammans med långa försäljningscykler har påverkat verksamhetens orderingång negativt. Flera projekt som var planerade under året blev förskjutna. Ett flertal av dessa projekt är nu åter aktuella.

Trots det rådande konjunkturläget i branschen har bolaget endast upplevt en minskning av nettoomsättningen med 1,0 % under det gångna året. Rörelseresultatet -0,2 MSEK (0,1) beror till stor del på kostnader i samband med förnyelse i bolagets ledning. Att företaget visar ett positivt rörelseresultat för kvartal tre, nov-dec, trots en lägre nettoomsättning under samma period går att härleda till företagets kostnadsbesparingar samt det pågående arbetet med att förbättra bruttomarginalen.

Orderläge

Nov– dec 2009

Orderingången för perioden uppgick till 3,1 MSEK (3,8), en minskning med 18,4%.

Maj– dec 2009

Orderingången för perioden uppgick till 11,2 MSEK (28,1), en minskning med 60,1%.

Nettoomsättning

Nov– dec 2009

Nettoomsättningen för perioden uppgick till 5,6 MSEK (6,3), en minskning med 12,5 %.

Maj– dec 2009

Nettoomsättningen för perioden uppgick till 20,7 MSEK (20,9), en minskning med 1,0 %.

Resultat

Nov– dec 2009

Rörelseresultatet uppgick till 0,6 MSEK (-0,3).
Rörelsemarginalen uppgick till 10,0% (-4,1%).
Resultatet efter skatt uppgick till 0,5 MSEK (-0,3).
Resultat per aktie uppgick till 0,5 SEK (-0,3) för perioden.

Maj– dec 2009

Rörelseresultatet uppgick till -0,2 MSEK (0,1).
Rörelsemarginalen uppgick till -0,8% (0,8%).
Resultatet efter skatt uppgick till -0,2 MSEK (0,1).
Resultat per aktie uppgick till -0,2 SEK (0,0) för perioden.

Finansiell ställning och likviditet

LIKVIDA MEDEL

Likvida medel uppgick vid periodens utgång till 1,1 MSEK (0,6). Bolaget har en avtalad kreditlimit om 3,5 MSEK utnyttjad till 0,9 MSEK och ett utrymme för bankgarantier på ytterligare 3,5 MSEK utnyttjad till 1,6 MSEK.

EGET KAPITAL

Eget kapital vid periodens utgång uppgick till 2,1 MSEK (3,3), vilket motsvarade 1,9 SEK (3,0) per utestående aktie vid periodens slut.

SOLIDITET

Soliditeten uppgick vid periodens slut till 23,0% (34,4%).

Kassaflöde

KASSAFLÖDE FRÅN DEN LÖPANDE VERKSAMHETEN

Nov-dec 2009

Periodens kassaflöde uppgick till 0,5 MSEK (-0,3) .

Maj-dec 2009

Periodens kassaflöde uppgick till 0,3 MSEK (-0,3) .

INVESTERINGAR OCH FÖRVÄRV

Investeringar har gjorts med 0,1 MSEK under perioden 1 november- 31 december 2009.

Övrigt

Medarbetare

Vid rapportperiodens slut uppgick antalet anställda till 10,5 personer (12,5).

Transaktioner med närstående

Inga transaktioner med närstående har förekommit under perioden.

Redovisningsprinciper

Tillämpade redovisningsprinciper överensstämmer med Årsredovisningslagen och Bokföringsnämndens allmänna råd samt FAR SRS och Redovisningsrådets rekommendationer och uttalanden. Bolagets tillgångar och skulder upptas till anskaffningsvärde eller nominellt värde om inte annat framgår.

Om addVise

addVise är en totalleverantör av laboratorieinredning, skyddsventilation, renrum, validering och laboratorieutrustning – från rådgivning och planering till en bruksfärdig anläggning. Verksamheten kännetecknas av bred kompetens inom företaget och ett omfattande produktsortiment av hög kvalitet.

Bolaget har huvudkontor i Bromma och försäljningskontor i Helsingborg.

Koncernen består av det rörelsedrivande moderbolaget addVise inredning skyddsventilation ab och det vilande dotterbolaget addVise internordic ab.

addVise grundades 1989 och aktien noterades första gången 1998 på Nya Marknaden.

Bolagets aktie är listad på First North och Mangold Fondkommission AB, 08-503 015 50, är dess Certified Adviser och likviditetsgarant.

För mer information

Hans-Oskar Andersson, verkställande direktör
Tel 08-564 851 88, 0705-14 23 19
E-post: oskar.andersson@addvise.se
addVise inredning skyddsventilation ab
Box 20013, 161 02 BROMMA

Årsstämma

Årsstämma 2010

2010-05-20

Kommande rapportdatum

Årsredovisning 2009	2010-04-29
Rapport Q1-2010	2010-05-06
Rapport Q2-2010	2010-08-12
Rapport Q3-2010	2010-11-04
Bokslutskommuniké 2010	2011-02-10

Bromma den 15 februari 2010

Styrelsen

*Denna rapport har inte varit föremål för
granskning av bolagets revisorer.*

Koncernens resultaträkning

Koncernen	2009-11-01	2008-11-01	2009-05-01	2008-05-01	2009-01-01	2008-01-01
kSEK	2009-12-31	2008-12-31	2009-12-31	2008-12-31	2009-12-31	2008-12-31
Nettoomsättning	5 554	6 260	20 729	20 903	34 171	34 130
Rörelsenkostnader						
Material- och varukostnader	-2 945	-4 344	-12 598	-14 226	-22 306	-22 278
Övr externa kostnader	-638	-552	-2 401	-1 681	-3 430	-2 866
Personalkostnader	-1 369	-1 577	-5 720	-4 683	-8 871	-7 653
Avskrivningar	-47	-41	-174	-165	-339	-240
	-4 999	-6 514	-20 893	-20 756	-34 946	-33 037
Rörelseresultat	555	-254	-164	147	-775	1 093
Resultat från finansiella investeringar						
Ränteintäkter och likn resultatposter	0	57	68	60	529	57
Räntekostnader och likn resultatposter	-8	-97	-125	-153	-467	-211
	-8	-40	-57	-93	62	-154
Resultat efter finansiella poster	547	-294	-221	54	-713	939
Jämförelsestörende poster					-531	
Skatt (se not)	0	0	0	0	0	0
Resultat efter skatt	547	-294	-221	54	-1 244	939

Not: Bolaget har outnyttjade förlustavdrag, för 2009 med 906 kSEK

Koncernens balansräkning

Koncernen	2009-12-31	2009-04-30	2008-12-31
kSEK			
TILLGÅNGAR			
Anläggningstillgångar			
Balanserade utgifter	473	149	0
Inventarier	402	530	703
Andelar i intressebolag	0	0	0
	875	679	703
Omsättningstillgångar			
Material- och varulager	754	869	451
Kundfordringar	4 615	8 866	5 489
Övr omsättningstillgångar	1 445	1 684	2 022
Kassa och bank	1 146	821	945
	7 960	12 240	8 908
SUMMA TILLGÅNGAR	8 835	12 919	9 611
EGET KAPITAL OCH SKULDER			
Eget kapital			
Bundet eget kapital	1 342	1 365	1 365
Fritt eget kapital	710	959	1 931
	2 052	2 324	3 296
Skulder			
Avsättningar	100	100	100
Långfristiga skulder	0	0	0
Kortfristiga skulder	6 683	10 495	6 215
	6 783	10 595	6 315
SUMMA EGET KAPITAL OCH SKULDER	8 835	12 919	9 611

Förändringar i Eget Kapital

Koncernen	2009-11-01	2008-11-01	2009-05-01	2008-05-01	2009-01-01	2008-01-01
kSEK	2009-12-31	2008-12-31	2009-12-31	2008-12-31	2009-12-31	2008-12-31
Eget kapital, ingående balans	1 505	3 590	2 273	3 242	3 296	2 357
Utdelning	0	0	0	0	0	0
Periodens resultat	547	-294	-221	54	-1 244	939
Summa eget kapital vid periodens slut	2 052	3 296	2 052	3 296	2 052	3 296

Kassaflödesanalys i sammandrag

Koncernen	2009-11-01	2008-11-01	2009-05-01	2008-05-01	2009-01-01	
kSEK	2009-12-31	2008-12-31	2009-12-31	2008-12-31	2009-12-31	
Från den löpande verksamheten						
före förändring av rörelsekapital		594	-279	-47	196	-819
Från förändring av rörelsekapital		911	26	1 351	-120	904
Från investeringsverksamheten		-137	-23	-647	-409	-789
Från finansieringsverksamheten		-877	0	-331	0	905
Periodens kassaflöde	491	-276	325	-333	201	
Likvida medel vid periodens början		655	1 221	821	1 278	945
Periodens kassaflöde		491	-276	325	-333	201
Likvida medel vid periodens slut	1 146	945	1 146	945	1 146	

5 kvartal i sammandrag

Koncernen	2009-10-01	2009-07-01	2009-04-01	2009-01-01	2008-10-01
kSEK	2009-12-31	2009-09-30	2009-06-30	2009-03-31	2008-12-31
Nettoomsättning	7 312	6 817	10 038	10 004	8 197
Varukostnader	-3 988	-4 261	-6 862	-7 195	-5 608
Täckningsbidrag	3 324	2 556	3 176	2 809	2 589
Övr externa kostnader	-935	-885	-832	-777	-696
Personalkostnader	-2 093	-2 174	-2 239	-2 365	-1 974
Avskrivningar	-66	-61	-95	-117	-62
Rörelseresultat	230	-564	9	-450	-143
Finansnetto	2	-7	-6	72	-39
Resultat efter finansposter	232	-571	3	-378	-182
Jämförande störande poster	0	0	-177	-353	0
Resultat före disp och skatt	232	-571	-173	-731	-182

Nyckeltal

		2009-11-01	2008-11-01	2009-05-01	2008-05-01	2009-01-01
		2009-12-31	2008-12-31	2009-12-31	2008-12-31	2009-12-31
Orderingång	MSEK	3,1	2,3	11,2	35,1	16,2
Nettoomsättning	kSEK	5 554	6 260	20 730	20 903	34 171
Rörelsemarginal	%	10,0%	-4,1%	-0,8%	0,7%	-2,3%
Vinstmarginal före skatt	%	9,8%	-4,7%	-1,1%	0,3%	-3,6%
Soliditet	%	23,0%	34%	23,0%	34,0%	23,0%
Räntabilitet sysselsatt kapital	%	25,8%	neg	neg	6,1%	neg
Räntabilitet eget kapital	%	30,8%	neg	neg	1,6%	neg
Genomsnittlig antal anställda		13,5	13,0	13,5	13,0	13,5
Eget kapital per aktie	SEK	1,88	3,03	1,88	3,03	1,88
Resultat per aktie efter skatt	SEK	0,50	-0,27	-0,20	0,05	-1,14
Antal utestående aktier						
före och efter utspädning	st	1 093 200	1 093 200	1 093 200	1 093 200	1 093 200
Genomsnittligt antal aktier						
före och efter utspädning	st	1 093 200	1 093 200	1 093 200	1 093 200	1 093 200

Nyckeltalsdefinitioner

Eget kapital per aktie

Eget kapital vid periodens slut dividerat med antal aktier vid periodens slut.

Genomsnittligt antal anställda

Genomsnitt av antal anställda vid varje kvartals utgång.

Nettoomsättning

Fakturerat under perioden plus arbete aktiverat för egen räkning vid periodens slut.

Resultat per aktie efter skatt

Resultat efter skatt dividerat med antal aktier vid periodens slut.

Räntabilitet eget kapital

Resultat efter skatt i procent av genomsnittligt eget kapital inklusive 73,7 procent av obeskattade reserver.

Räntabilitet sysselsatt kapital

Resultat efter finansiella poster plus finansiella kostnader i procent av balansomslutning minus icke-räntebärande skulder inklusive uppskjutna skatteskulder i obeskattade reserver.

Rörelsemarginal

Rörelseresultat i procent av nettoomsättningen.

Soliditet

Justerat eget kapital i procent av balansomslutningen.

Vinstmarginal före skatt

Resultat efter finansposter i procent av nettoomsättningen.