



Sexmånadersrapport 2009.05.01 – 2009.10.31 addVise inredning skyddsventilation ab (publ)

Perioden 1 maj – 31 oktober 2009

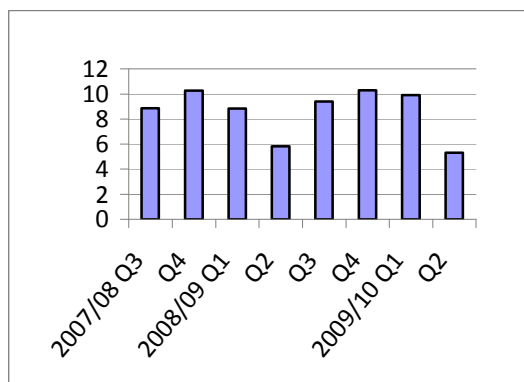
- Nettoomsättningen uppgick till 15,2 MSEK (14,6), en ökning med 4,1 %.
- Rörelseresultatet uppgick till -0,7 MSEK (0,4).
- Resultatet efter finansiella poster uppgick till -0,8 MSEK (0,3).
- Resultat per aktie uppgick till -0,7 SEK (0,3).
- Soliditeten var 22,0 % (57,0 %).

Perioden 1 augusti – 31 oktober 2009

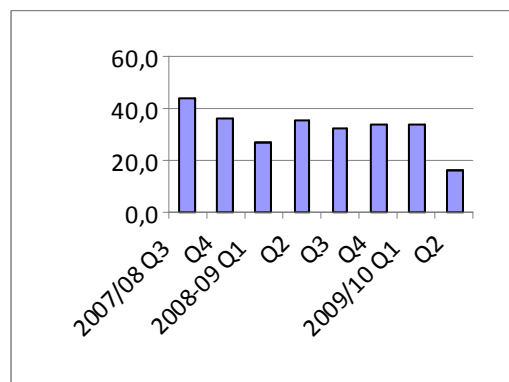
- Nettoomsättningen uppgick till 5,3 MSEK (5,8), en minskning med 8,6 %.
- Rörelseresultatet uppgick till -1,0 MSEK (0,3).
- Resultatet efter finansiella poster uppgick till -0,9 MSEK (0,3).
- Resultat per aktie uppgick till -0,9 SEK (0,3).
- Soliditeten var 20,0 % (57,0 %).

Resultaträkning i sammandrag	Q2-09/10	Q2-08/09	6M-09/10	6M-08/09
Nettoomsättning	5275	5 811	15 176	14 643
Rörelsens kostnader	-6249	-5 515	-15 895	-14 242
Rörelseresultat	-974	296	-719	401

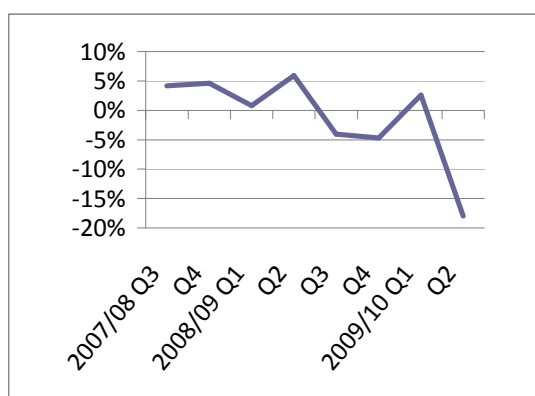
Nettoomsättning per kvartal MSEK



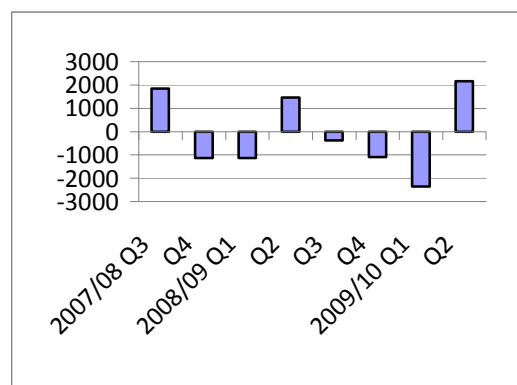
Rullande orderingång, 12 mån MSEK



Rörelsemarginal per kvartal Procent



Kassaflöde löpande verksamhet, per kvartal kSEK



Kommentar från verkställande direktören

Trots att försäljningen under andra kvartalet är något sämre än tidigare år kan vi glädja oss åt en ökad försäljning under första halvåret mot fjolåret med 4,1 %. Rörelseresultatet efter första halvåret uppgick till -0,7 MSEK vilket främst beror på VD-byte och kostnader kopplade till rekryteringar och personalförändringar.

De långa försäljningscykler som kännetecknar vår bransch har medfört att vi först nu under hösten på allvar känt av lågkonjunkturen. Den svaga konjunkturen har lett till en period av låg orderingång men vi bedömer att den värsta perioden nu är bakom oss. Vi upplever nu en ökad aktivitet på marknaden och vi anser att verksamheten utvecklas väl inom samtliga affärsområden. Under november månad genomförde vi flera marknadsåtgärder vilka syftar till att stärka addVise marknadsposition inför kommande år.

Som ny VD på addVise har den första tiden främst handlat om att se över företaget kund- och leverantörsbearbetning. Arbetet fortsätter nu med att optimera organisationen och att vidare utveckla addVise som Sveriges enda helhetsleverantör av laboratoriemiljöer.

Hans-Oskar Andersson, VD

Väsentliga händelser under rapportperioden

Den 28 september 2009 tillträdde Hans-Oskar Andersson som ny VD i bolaget. Hans-Oskar Andersson är civilekonom och kommer närmast från befattningen som vice VD i Sintek International AB, ett bolag som utvecklar och säljer specialinredning till apotek och sjukhus.

Väsentliga händelser efter rapportperiodens utgång

Vi har tecknat ett samarbetsavtal med Kinnarps AB vilket stärker addVise gentemot segmentet offentliga miljöer. Avtalet omfattar Sverige, Norge, Finland, Danmark samt Storbritannien.

Framtid

Vi upplever en generellt högre aktivitet på marknaden och under den senare delen av hösten

har vi ökat vår marknadsnärvaro bland annat genom att ställa ut på två mässor.

Nya regler inom sjukvården samt ökade satsningar inom läkemedelsindustrin gör att marknaden för laboratoriemiljöer på sikt ser mycket lovande ut.

Finansiell information

Orderläge

Den svaga konjunkturen tillsammans med långa försäljningscykler har påverkat verksamhetens orderingång och offertstock negativt de första sex månaderna. Flera projekt som var planerade under första halvåret blev förskjutna. Dessa projekt är nu åter aktuella vilket kommer att påverka verksamhetens offertstock samt orderingång positivt den närmsta tiden.

Aug- okt 2009

Orderingången för perioden uppgick till 3,9 MSEK (19,2), en minskning med 79,7 %.

Maj- okt 2009

Orderingången för perioden uppgick till 7,1 MSEK (24,3), en minskning med 70,8 %.

ORDERSTOCK

Orderstocken vid periodens utgång uppgick till 4,9 MSEK (23,7), en minskning med 79,3 %.

Nettoomsättning

Trots det rådande konjunkturläget i branschen visar bolaget en ökning av nettoomsättningen de första sex månaderna. Den svaga nettoomsättningen under andra kvartalet är en följd av projektförskjutningar under hösten.

Aug- okt 2009

Nettoomsättningen för perioden uppgick till 5,3 MSEK (5,8), en minskning med 8,6 %.

Maj- okt 2009

Nettoomsättningen för perioden uppgick till 15,2 MSEK (14,6), en ökning med 4,1 %.

Resultat

Det negativa rörelseresultatet efter sex månader beror främst på kostnader i samband med förnyelse i bolagets ledning. VD-byten och rekrytering av finanschef belastar de första två kvartalen. Förnyelsen bidrar till att verksamheten är väl rustad inför framtiden.

Aug- okt 2009

Rörelseresultatet uppgick till -1,0 MSEK (0,3). Rörelsemarginalen uppgick till -18,0 % (5,7 %).

Resultatet efter skatt uppgick till MSEK -0,9 (0,3).
Resultat per aktie uppgick till -0,9 SEK (0,3) för perioden.

Maj- okt 2009

Rörelseresultatet uppgick till -0,7 MSEK (0,4).
Rörelsemarginalen uppgick till -5,1% (2,7 %).
Resultatet efter skatt uppgick till -0,8 MSEK (0,3).
Resultat per aktie uppgick till -0,7 SEK (0,3) för perioden.

Finansiell ställning och likviditet

LIKVIDA MEDEL

Likvida medel uppgick vid periodens utgång till 0,7 MSEK (1,2). Bolaget har en avtalad kreditlimit om 3,5 MSEK av vilken 1,8 MSEK är utnyttjad. Bolaget har även ett utrymme för bankgarantier på ytterligare 3,5 MSEK av vilken 1,6 MSEK utnyttjad.

EGET KAPITAL

Eget kapital vid periodens utgång uppgick till 1,5 MSEK (3,6), vilket motsvarade 1,4 SEK (3,3) per utestående aktie vid periodens slut.

SOLIDITET

Soliditeten uppgick vid periodens slut till 22,0 % (57,0 %).

Kassaflöde

KASSAFLÖDE FRÅN DEN LÖPANDE VERKSAMHETEN

Kassaflöde från den löpande verksamheten uppgick för perioden aug – okt 2009 till 2,2 MSEK (1,5) och för perioden maj – okt 2009 till -0,2 MSEK (0,3).

INVESTERINGAR

Bolaget har förvärvat anläggningstillgångar på 0,5 MSEK under det andra kvartalet.

Övrigt

Medarbetare

Vid rapportperiodens slut uppgick antalet anställda till 13,5 personer (13).

Transaktioner med närstående

Inga transaktioner med närstående har förekommit under perioden.

Redovisningsprinciper

Tillämpade redovisningsprinciper överensstämmer med Årsredovisningslagen och Bokföringsnämndens allmänna råd samt FAR SRS och Redovisningsrådets rekommendationer och uttalanden. Bolagets tillgångar och skulder upptas till anskaffningsvärde eller nominellt värde om inte annat framgår.

Om addVise

addVise är en totalleverantör av laboratorieinredning, skyddsventilation och renrum – från rådgivning och planering till en bruksfärdig anläggning. Verksamheten kännetecknas av bred kompetens inom företaget och ett omfattande produktsortiment av hög kvalitet.

Bolaget har huvudkontor i Bromma och försäljningskontor i Helsingborg.

Koncernen består av det rörelsedrivande moderbolaget addVise inredning skyddsventilation ab och det vilande dotterbolaget addVise internordic ab.

addVise grundades 1989 och aktien noterades första gången 1998 på Nya Marknaden.

Bolagets aktie är listad på First North och Mangold Fondkommission AB, 08-503 015 50, är dess Certified Adviser och likviditetsgarant.

För mer information

Hans-Oskar Andersson, verkställande direktör
Tel 08-564 851 88, 0705-14 23 19

E-post: oskar.andersson@addvise.se
addVise inredning skyddsventilation ab
Box 20013, 161 02 BROMMA

Kommande rapportdatum

Bokslutskommuniké 2009	10-02-18
Årsredovisning 2009	10-04-29
Årsstämma 2010	10-05-20
Rapport Q1-2010	10-05-06
Rapport Q2-2010	10-08-12
Rapport Q3-2010	10-11-04
Bokslutskommuniké 2010	11-02-10

Bromma den 10 december 2009
Styrelsen

Denna rapport har inte varit föremål för granskning av bolagets revisorer.

Koncernens resultaträkning

Koncernen	2009-08-01	2008-08-01	2009-05-01	2008-05-01	2008-05-01
kSEK	2009-10-31	2008-10-31	2009-10-31	2008-10-31	2009-04-30
Nettoomsättning	5 275	5 811	15 176	14 643	34 343
Rörelsenkostnader					
Material- och varukostnader	-3 129	-2 753	-9 654	-9 883	-23 180
Övr externa kostnader	-892	-801	-1 762	-1 129	-3 022
Personalkostnader	-2 172	-1 883	-4 352	-3 106	-8 272
Avskrivningar	-56	-78	-127	-124	-333
	-6 249	-5 515	-15 895	-14 242	-34 807
Rörelseresultat	-974	296	-719	401	-464
Resultat från finansiella investeringar					
Ränteintäkter och likn resultatposter	61	59	19	3	549
Räntekostnader och likn resultatposter	-32	-56	-68	-56	-524
	29	3	-49	-53	24
Resultat efter finansiella poster	-945	299	-768	348	-440
Jämförelsestörende poster					-531
Skatt (se not)		0		0	0
Resultat efter skatt	-945	299	-768	348	-971

Not: Bolaget har outnyttjade förlustavdrag, för 2009 med 906 kSEK

Koncernens balansräkning

Koncernen	2009-10-31	2008-10-31	2009-04-30
kSEK			
TILLGÅNGAR			
Anläggningstillgångar			
Balanserade utgifter	603	0	149
Inventarier & datorer	410	721	530
Andelar i intressebolag	0	0	0
	1 013	721	679
Omsättningstillgångar			
Material- och varulager	864	348	869
Kundfordringar	3 232	3 143	8 866
Övr omsättningstillgångar	1 015	1 116	1 684
Kassa och bank	655	1 221	821
	5 766	5 828	12 240
SUMMA TILLGÅNGAR	6 779	6 549	12 919
EGET KAPITAL OCH SKULDER			
Eget kapital			
Bundet eget kapital	1 342	1 365	1 365
Fritt eget kapital	163	2 277	959
	1 505	3 642	2 324
Skulder			
Avsättningar	100	100	100
Långfristiga skulder	0	0	0
Kortfristiga skulder	5 174	2 807	10 495
	5 274	2 907	10 595
SUMMA EGET KAPITAL OCH SKULDER	6 779	6 549	12 919

Förändringar i Eget Kapital

Koncernen	2009-08-01	2008-08-01	2009-05-01	2008-05-01	2008-05-01
kSEK	2009-10-31	2008-10-31	2009-10-31	2008-10-31	2009-04-30
Eget kapital, ingående balans	2 450	3 309	2 273	3 294	3 296
Utdelning	0	0	0	0	0
Periodens resultat	-945	333	-768	348	-971
Summa eget kapital vid periodens slut	1 505	3 642	1 505	3 642	2 324

Kassaflödesanalys i sammandrag

Koncernen	2009-08-01	2008-08-01	2009-05-01	2008-05-01	2008-05-01
kSEK	2009-10-31	2008-10-31	2009-10-31	2008-10-31	2009-04-30
Från den löpande verksamheten					
före förändring av rörelsekapital	-889	413	-642	475	-598
Från förändring av rörelsekapital	3 048	1 053	441	-146	906
Från investeringsverksamheten	-511	-329	-511	-386	-550
Från finansieringsverksamheten	-1 574	0	546	0	-214
Periodens kassaflöde	74	1 137	-166	-57	-457
Likvida medel vid periodens början	581	84	821	1 278	1 278
Periodens kassaflöde	74	1 137	-166	-57	-457
Likvida medel vid periodens slut	655	1 221	655	1 221	821

Fem kvartal i sammandrag

Koncernen	2009-08-01	2009-05-01	2009-02-01	2008-11-01	2008-08-01
kSEK	2009-10-31	2009-07-31	2009-04-30	2009-01-31	2008-10-31
Nettoomsättning	5 275	9 901	10 311	9 390	5 811
Varukostnader	-3 129	-6 525	-7 535	-6 515	-2 753
Täckningsbidrag	2 146	3 376	2 776	2 875	3 058
Övr externa kostnader	-892	-872	-752	-827	-801
Personalkostnader	-2 172	-2 177	-2 364	-2 366	-1 883
Avskrivningar	-56	-71	-144	-62	-78
Rörelseresultat	-974	256	-485	-380	296
Finansnetto	29	-78	139	-61	3
Resultat efter finansposter	-945	178	-345	-441	299
Jämförande störande poster	0	0	-531	0	0
Resultat före disp och skatt	-945	178	-876	-441	299

Nyckeltal

		2009-08-01	2008-08-01	2009-05-01	2008-05-01	2008-05-01
		2009-10-31	2008-10-31	2009-10-31	2008-10-31	2009-04-30
Orderingång	MSEK	3,9	21,1	7,1	32,8	33,9
Nettoomsättning	kSEK	5 275	5 811	15 176	14 643	34 343
Rörelsemarginal	%	-18,0	5,7	-5,1	2,7	-0,1
Vinstmarginal före skatt	%	-18,0	5,8	-5,1	2,4	-2,8
Soliditet	%	20,0	57,0	22,0	57,0	18,1
Räntabilitet sysselsatt kapital	%	-19,0	8,8	-14,0	10,6	neg
Räntabilitet eget kapital	%	-71,0	9,4	-51,0	9,8	neg
Genomsnittlig antal anställda		13,5	13,0	13,5	13,0	13,0
Eget kapital per aktie	SEK	1,2	3,4	1,4	3,4	2,1
Resultat per aktie efter skatt	SEK	-0,9	0,3	-0,7	0,3	-0,9
Antal utestående aktier						
före och efter utspädning	st	1 093 200	1 093 200	1 093 200	1 093 200	1 093 200
Genomsnittligt antal aktier						
före och efter utspädning	st	1 093 200	1 093 200	1 093 200	1 093 200	1 093 200

Nyckeltalsdefinitioner

Eget kapital per aktie

Eget kapital vid periodens slut dividerat med antal aktier vid periodens slut.

Genomsnittligt antal anställda

Genomsnitt av antal anställda vid varje kvartals utgång.

Nettoomsättning

Fakturerat under perioden plus arbete aktiverat för egen räkning vid periodens slut.

Resultat per aktie efter skatt

Resultat efter skatt dividerat med antal aktier vid periodens slut.

Räntabilitet eget kapital

Resultat efter skatt i procent av genomsnittligt eget kapital inklusive 72 procent av obeskattade reserver.

Räntabilitet sysselsatt kapital

Resultat efter finansiella poster plus finansiella kostnader i procent av balansomslutning minus icke-räntebärande skulder inklusive uppskjutna skatteskulder i obeskattade reserver.

Rörelsemarginal

Rörelseresultat i procent av nettoomsättningen.

Soliditet

Justerat eget kapital i procent av balansomslutningen.

Vinstmarginal före skatt

Resultat efter finansposter i procent av nettoomsättningen.