

Rapport 1 januari – 30 september 2013 ADDvise Lab Solutions AB (publ)

Juli – september 2013

- Nettoomsättningen för perioden uppgick till 24,4 MSEK (21,9), en ökning med 9 % jämfört med samma period föregående år
- EBITDA för perioden uppgick till 0,9 MSEK (-0,4)
- Rörelseresultatet för perioden uppgick till -0,1 MSEK (-1,4)
- Resultatet efter finansiella poster för perioden uppgick till -0,8 MSEK (-2,1)
- Kassaflödet från den löpande verksamheten uppgick till 1,8 MSEK (-3,6)

Januari-september 2013

- Nettoomsättningen för perioden uppgick till 82,9 MSEK (65,4), en ökning med 28 % jämfört med samma period föregående år
- EBITDA för perioden uppgick till 2,4 MSEK (0,0)
- Rörelseresultatet för perioden uppgick till -0,4 MSEK (-2,3)
- Resultatet efter finansiella poster för perioden uppgick till -2,5 MSEK (-3,5)
- Kassaflödet från den löpande verksamheten uppgick till -8,6 MSEK (-2,3)

Koncernens resultaträkning i sammandrag

kSEK	2013 ¹ jul-sep	2012 jul-sep	2013 ¹ jan-sep	2012 jan-sep	2012 jan-dec	2012 okt 2013 sep
Nettoomsättning	24 427	21 970	82 912	65 403	100 366	117 909
Bruttoresultat	12 123	9 259	37 816	29 307	43 654	51 741
(Bruttomarginal, %)	49,6 %	42,2 %	45,6 %	44,9 %	43,5 %	43,9 %
EBITDA	902	-381	2 394	-40	1 215	3 506
(EBITDA-marginal, %)	3,7 %	-1,7 %	2,9 %	-0,1 %	1,2 %	3,0 %

Noter

1 Från och med 2 september 2013 konsolideras Sonesta inkråmet.

Kommentarer till utvecklingen under tredje kvartalet 2013

Tredje kvartalet är koncernens säsongsmässigt svagaste kvartal. Nettoomsättningen uppgick under kvartalet till 24,4 MSEK (21,9) en ökning med 9 procent. Under årets första nio månader uppgick nettoomsättningen till 82,9 MSEK (65,4) en ökning med 28 procent. Resultatet under tredje kvartalet förbättrades jämfört med samma period föregående år. EBITDA resultatet uppgick till 0,9 MSEK (-0,4). Rörelseresultatet uppgick till -0,1 MSEK (-1,4) och resultat efter skatt till -0,8 MSEK (-2,1). Resultatförbättringen beror till stor del på genomförda effektiviseringar vid integration av förvärvade bolag.

Affärsläget

Aktiviteten hos bolagets kunder har varit hygglig under kvartalet. Ett flertal större upphandlingar framförallt inom affärsområdet Lab är nära förestående. Dessa kan komma att avgöras under fjärde kvartalet 2013. Affärsområdet Vågteknik har haft en god tillväxt inom serviceverksamheten.

Såväl affärsområdet Lab som Sjukvård genererar idag affärer till serviceverksamheten. Produktförsäljningen inom affärsområdet Vågteknik har däremot haft ett tufft kvartal. Affärsområdet Sjukvård är som övriga affärsområden påverkade av sommarmånaderna vilket leder till en säsongsmässigt svagare försäljning.

Sonesta

Under tredje kvartalet, den 2 september, tillträdde ADDvise inkråmet Sonesta. Sonesta som har sin huvudsakliga marknad i USA fick en utmanande start då Obama administrationen friställde en stor del av de offentliganställda som en del i budgetprocessen. Sonesta-verksamheten är beroende av att såväl den amerikanska tullen som FDA fungerar normalt. Under delar av perioden var nästan ingen personal på dessa myndigheter i tjänst. Det påverkade Sonestas försäljning negativt. Efter rapportperiodens utgång är dock ordningen återställd.

Väsentliga händelser under rapportperiod

Avtal med Femklövern

ADDvise affärsområde Sjukvård har tecknat avtal med Femklövern (landstingen i Dalarna, Västmanland, Sörmland, Örebro och Uppsala). Uppskattat ordervärde uppgår till 2,5 Mkr.

Avtalet omfattar leverans av förbrukningsmaterial till anesthesi- och intensivvården. Avtalet gäller under 3 år med start 2013-06-01 med en möjlighet till förlängning. Avtalsvärdet 2,5 Mkr kommer att fördela sig jämnt över den initiala avtalsperioden om 3 år.

Order från Tetra Pak

Affärsområdet Lab har fått en order från Tetra Pak, att inreda och utrusta Tetra Paks nya lab i Råbyholm, Lund.

Ordern innefattar leverans av skyddsventilation och laboratorieinredning. Ordervärdet uppgår till 2,3 Mkr och levererades under första kvartalet 2013.

Labben kommer att användas för forskning, utveckling, kontroll och kvalitet.

Order från VG-regionen

Affärsområdet Sjukvård har fått ett tilldelningsbeslut på förbrukningsmaterial från Västra Götalandsregionen. Uppskattat ordervärde uppgår till 1,1 Mkr.

Tilldelningsbeslutet omfattar leverans av förbrukningsmaterial för Stel Endoskopi inom sjukvården. Avtalet gäller under 3 år. Avtalsvärdet 1,1 Mkr kommer att fördela sig jämnt över avtalsperioden.

Ny CFO.

Shawn Shafti har rekryterats som ny CFO. Shawn är civilekonom och har mångårig erfarenhet från liknande positioner. Shawn har bland annat varit revisor, Group Controller på Xelerated och CFO på Akademikliniken.

Shawn Shafti ingår i ADDvise ledningsgrupp och tillträdde sin befattning den 17 juni 2013.

Order från global koncern

Affärsområdet Lab har fått en order från en global koncern som är ett av världens största företag. Ordern innefattar leverans av laboratorieinredning och skyddsventilation och är värd 5,3 MSEK.

ADDvise förvärvar Sonesta

ADDvise har ingått avtal om ett inkråmsförvärv av Sonesta, en verksamhetsdel inom Stille AB, med tillträde 2 september 2013. Sonesta är en ledare inom tillverkning av utrustning för patientpositionering främst inom urologi. Genom förvärvet ökar ADDvise årsomsättning med cirka 17 procent. Det utgör också ett komplement till distributionsverksamheten inom affärsområdet Sjukvård.

Order från svenskt kärnkraftverk

Affärsområdet Lab har fått en order på 1 Mkr från Svenskt kärnkraftverk. ADDvise ska inreda och utrusta ett processlab till kärnkraftsindustrin. Ordern kommer att levereras under fjärde kvartalet 2013. Kärnkraftsindustrin ställer mycket höga krav på säkerhet och kvalitet i sin verksamhet vilket stämmer bra överens med ADDvise Laboratorieutrustning.

Avtal med Landstinget i Östergötland

Affärsområdet Lab har tecknat avtal med Landstinget i Östergötland. Uppskattat återvärde uppgår till 1,5 Mkr. Avtalet omfattar kyl- och frysutrustning till laboratorier. Avtalet löper i 2 år med möjlighet till 2 års förlängning.

Avtal med Karolinska Institutet

ADDvise affärsområde Lab har tecknat ramavtal med Karolinska Institutet avseende brandklassade kemikalieskåp. Avtalet löper i 2 år och beräknas vara värt ca. 4 Mkr.

Order från BillerudKorsnäs

Affärsområdet Lab har fått en order från BillerudKorsnäs. Uppskattat ordervärde uppgår till ca. 1,5 Msk. Ordern omfattar laboratorieinredning samt skyddsventilation.

Order från Polismyndigheten

Affärsområde Lab har erhållit en order på drygt 1 Mkr från Polismyndigheten i Stockholms län. Ordern omfattar laboratorieinredning och skyddsventilation till Polismyndigheten i Stockholms läns verksamhet. Ordern kommer att levereras till kund under 2013.

Order från Karo Bio

Affärsområde Lab har erhållit en order på 1 Mkr från läkemedelsbolaget Karo Bio. Ordern omfattar byggnation av renrum i kundens lokaler i Novum, Huddinge. Ordern kommer att levereras till kund under 2013.

Segmentsredovisning 1 jan- 30 sep 2013

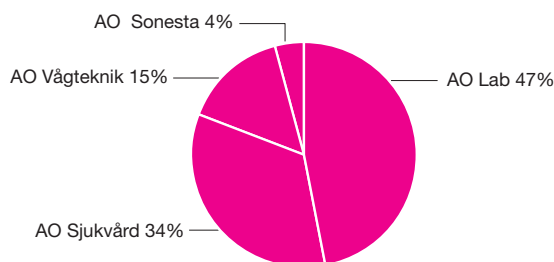
Från och med 2013 redovisar ADDvise verksamheten i affärsområden. Segmentsredovisningen infördes 1 januari 2013 varför jämförelsetal saknas. I det följande framgår försäljning, kostnader och rörelseresultat (EBIT) per affärsområde.

KSEK	Lab		Sjukvård		Vägteknik		Sonesta		Summa	
ADDvise affärsområde	2013 jul-sep	2013 jan-sep	2013 jul-sep	2013 jan-sep	2013 jul-sep	2013 jan-sep	2013 jul-sep	2013 jan-sep	2013 jul-sep	2013 jan-sep
Försäljningsintäkter	11 531	38 657	8 278	29 790	3 593	13 547	1 024	1 024	24 427	83 018
Rörelsekostnader										
Kostnad såld vara	-5 796	-22 496	-4 718	-17 487	-1 186	-4 883	-604	-604	-12 304	-45 470
Bruttoresultat	5 736	16 162	3 559	12 303	2 407	8 663	420	420	12 123	37 548
<i>Bruttomarginal %</i>	49,7 %	41,8 %	43,0 %	41,3 %	67,0%	64,0 %	41,0 %	41,0 %	49,6 %	45,2 %
Övriga rörelsens kostnader	-3 746	-12 117	-2 971	-8 743	-2 891	-9 631	-375	-375	-9 984	-30 866
Rörelseresultat före koncerngemensamma kostnader och finansnetto	1 990	4 044	588	3 560	-484	-967	44	44	2 139	6 682
<i>Rörelsemarginal %</i>	17,3 %	10,5 %	7,1 %	12,0 %	-13,5 %	-7,1 %	4,3 %	4,3 %	8,8 %	8,0 %

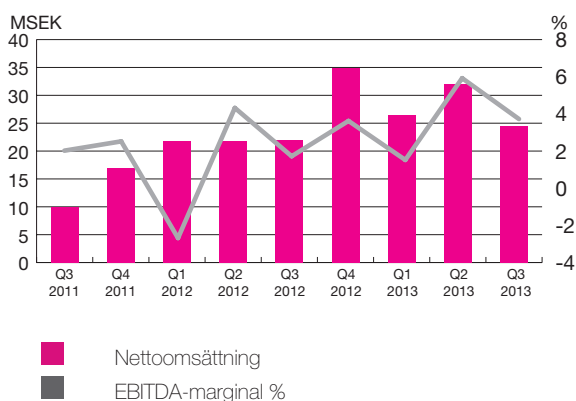
Redovisningsprinciper

Bolaget tillämpar Årsredovisningslagen och Bokföringsnämndens allmänna råd. Bolagets tillgångar och skulder upptas till anskaffningsvärde eller nominellt värde om inte annat framgår.

Försäljning per affärsområde 1 jul-30 sep 2013



Nettoomsättning och EBITDA-marginal %



Diagrammet visar koncernens nettoomsättning i MSEK och EBITDA-marginal i procent uppdelade per kvartal, från kvartal 3 2011 till och med kvartal 3 2013

Nettoomsättning

Nettoomsättning juli - september 2013

Nettoomsättningen för perioden uppgick till 24,4 MSEK (21,9), en ökning med 11 % jämfört med samma period föregående år.

Nettoomsättning januari - september 2013

Nettoomsättningen för perioden uppgick till 82,9 MSEK (65,4), en ökning med 27 % jämfört med samma period föregående år.

Resultat

Resultat juli - september 2013

EBITDA för perioden uppgick till 0,9 MSEK (-0,4) Rörelseresultatet för perioden uppgick till -0,1 MSEK (-1,4) Resultatet efter skatt uppgick till -0,8 MSEK (-2,1). Resultat per aktie uppgick till -0,13 SEK (-0,40) för perioden.

Resultat januari - september 2013

EBITDA för perioden uppgick till 2,4 MSEK (0,0) Rörelseresultatet för perioden uppgick till -0,4 MSEK (-2,3) Resultatet efter skatt uppgick till -2,5 MSEK (-3,5). Resultat per aktie uppgick till -0,40 SEK (-0,70) för perioden.

Finansiell ställning och likviditet

Likvida medel

Likvida medel uppgick vid periodens utgång till 2,0 MSEK (3,9). Koncernen hade vid periodens utgång en checkräkningskredit om 4,0 MSEK utnyttjad till 0,4 MSEK.

Eget kapital

Eget kapital vid periodens utgång uppgick till 13,1 MSEK (9,7) vilket motsvarade 2,09 SEK (1,80) per utestående aktie vid periodens slut.

Soliditet

Soliditeten uppgick vid periodens slut till 15,0 % (15,0 %). Vid full konvertering uppgår soliditeten till 46,0 % (30,5)

Kassaflöde juli - september 2013

Periodens kassaflöde uppgick till -4,7 MSEK (-1,3). Kassaflödet från den löpande verksamheten uppgick till 1,8 MSEK (-3,6)

Kassaflöde januari - september 2013

Periodens kassaflöde uppgick till -7,3 MSEK (1,2). Kassaflödet från den löpande verksamheten uppgick till -8,6 MSEK (-2,3)

Investeringar och förvärv

ADDvise förvärvade Sonesta, en verksamhetsdel inom Stille AB den 2 september 2013. Köpeskillingen uppgick till totalt 21,0 MSEK varav 6 MSEK betalades kontant vid tillträde, 6 MSEK betalades i nyemitterade aktier samt 9,0 MSEK att under 3 år avbetalas i tre delar.

Kassaflöde per kvartal



Övrigt

Medarbetare

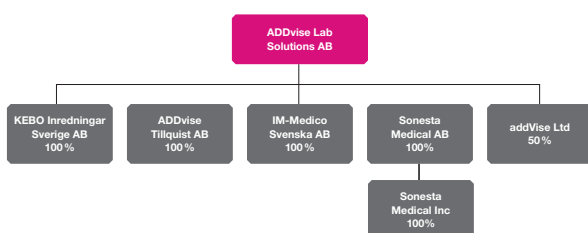
Vid rapportperiodens slut uppgick antalet anställda till 49 personer (47).

Om ADDvise

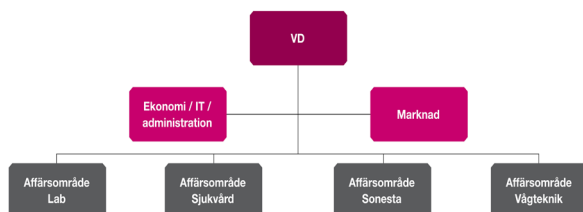
ADDvise Lab Solutions AB (publ) är en expansiv koncern som genom dotterbolagen ADDvise, IM-Medico, KEBO, Tillquist och Sonesta erbjuder helhetslösningar i form av produkter och tjänster till sjukvårds- och forskningsmiljöer. ADDvise-koncernens kunder finns både inom privat och offentlig sektor, främst i Norden.

Bolagets aktie är listad på Nasdaq OMX First North. Mangold Fondkommission AB, 08-503 015 50, är dess Certified Adviser och likviditetsgarant.

Legal struktur



Operativ organisation



ADDvise affärsområden

Lab skapar moderna forskningsmiljöer genom att tillhandahålla laboratorieinredning, skyddsventilation, klimat/renrum, och laboratorieapparatur till bland annat läkemedelsindustrin och life scienceforskningen.

Sjukvård tillhandahåller medicinteknisk utrustning, såväl avancerad som konventionell, samt förbrukningsmaterial till sjukvården.

Sonesta är en ledare inom tillverkning av utrustning för patientpositionering främst inom urologi och erbjuder den mest avancerade produktportföljen inom sitt segment. Försäljningen sker främst genom distributörer.

Vågteknik tillverkar, säljer och utför service på många typer av vågar som används inom exempelvis livsmedelsindustrin, men även inom forskarvärlden och i den allmänna industrin.

För mer information

Rikard Akhtarzand, verkställande direktör

Tel 08-564 851 86, 0765-25 90 71

E-post: rikard.akhtarzand@addvise.se

ADDvise Lab Solutions AB

Box 20013, 161 02 Bromma

Kommande rapportdatum

Bokslutskommuniké

2014-02-20

ADDvise Lab Solutions AB (publ)

Bromma den 5 november 2013

Styrelsen

Denna rapport har inte varit föremål för granskning av bolagets revisorer.

Koncernens resultaträkning

Koncernen kSEK	2013-07-01' 2013-09-30	2012-07-01 2012-09-30	2013-01-01' 2013-09-30	2012-01-01 2012-09-30	2012-01-01 2012-12-31
Nettoomsättning	24 427	21 970	82 912	65 403	100 366
Övriga rörelseintäkter	190	9	338	139	338
	24 617	21 979	83 250	65 542	100 704
Rörelsens kostnader					
Material- och varukostnader	-12 304	-12 711	-45 096	-36 096	-57 050
Övriga externa kostnader	-4 764	-3 358	-13 845	-9 763	-14 297
Personalkostnader	-6 646	-6 291	-21 914	-19 723	-28 142
Avskrivningar	-962	-973	-2 822	-2 283	-2 980
<i>varav goodwill-avskrivningar</i>	-851	-716	-2 363	-1 629	-2 354
	-24 677	-23 333	-83 678	-67 865	-102 468
Rörelseresultat	-60	-1 354	-428	-2 323	-1 765
Resultat från finansiella poster					
Ränteintäkter och liknande resultatposter	14	4	14	32	63
Räntekostnader och liknande resultatposter	-751	-703	-2 074	-1 256	-1 875
	-737	-699	-2 060	-1 225	-1 812
Resultat efter finansiella poster	-797	-2 053	- 2 488	-3 548	-3 577
Skatt	0	0	0	0	-18
Resultat efter skatt	-797	-2 053	-2 488	-3 548	-3 595

Koncernen kSEK	2013-09-30	2012-09-30	2012-12-31
TILLGÅNGAR			
Anläggningstillgångar			
Balanserade utgifter	4 357	1 669	1 965
Goodwill	44 056	25 475	25 881
Maskiner och inventarier	1 785	1 624	1 837
Förbättringsutgifter på annans fastighet	370	309	443
Andra finansiella anläggningstillgångar	750	0	0
	51 317	29 077	30 126
Omsättningstillgångar			
Material- och varulager	12 561	10 076	9 633
Kundfordringar	8 590	13 513	10 645
Övriga omsättningstillgångar	5 015	3 609	5 308
Upparbetad men ej fakturerad intäkt	8 184	4 578	2 808
Kassa och bank	2 023	3 875	9 324
	36 374	35 651	37 718
SUMMA TILLGÅNGAR	87 691	64 727	67 844
EGET KAPITAL OCH SKULDER			
Eget kapital			
Bundet eget kapital	6 517	5 599	5 599
Fritt eget kapital	6 622	4 095	4 048
	13 139	9 695	9 647
Skulder			
Avsättningar	0	146	0
Långfristiga skulder	42 727	25 763	23 425
<i>varav konvertibellån</i>	<i>27 210</i>	<i>10 040</i>	<i>16 380</i>
Leverantörsskulder	15 229	14 812	14 327
Fakturerad men ej upparbetad intäkt	1 409	442	1 128
Övriga kortfristiga skulder	15 187	13 870	19 317
	74 552	55 033	58 197
SUMMA EGET KAPITAL OCH SKULDER	87 691	64 727	67 844

Förändringar i eget kapital i koncernen

Koncernen kSEK	2013-07-01 ¹ 2013-09-30	2012-07-01 2012-09-30	2013-01-01 ¹ 2013-09-30	2012-01-01 2012-09-30	2012-01-01 2012-12-31
Eget kapital, ingående balans	7 956	11 747	9 647	9 243	9 243
Utdelning	0	0		0	0
Nyemission	5 979	0	5 979	4 000	4 000
Periodens resultat	-797	-2 053	-2 488	-3 548	-3 596
Summa eget kapital vid periodens slut	13 139	9 695	13 139	9 695	9 647

Kassaflödesanalys koncernen i sammandrag

Koncernen kSEK	2013-07-01 ¹ 2013-09-30	2012-07-01 2012-09-30	2013-01-01 ¹ 2013-09-30	2012-01-01 2012-09-30	2012-01-01 2012-12-31
Från den löpande verksamheten före förändring av rörelsekapital	165	-1 100	334	-1 172	-619
Från förändring av rörelsekapital	1 587	-2 506	-8 904	-1 081	8 032
Från investeringsverksamheten	-21 875	-868	-24 013	-19 434	-21 084
Från finansieringsverksamheten	15 410	3 180	25 281	22 929	20 362
Periodens kassaflöde	-4 713	-1 294	-7 302	1 242	6 691
Likvida medel vid periodens början	6 735	5 169	9 324	2 633	2 633
Periodens kassaflöde	-4 713	-1 294	-7 302	1 242	6 691
Likvida medel vid periodens slut	2 022	3 875	2 022	3 875	9 324

Fem kvartal i sammandrag för koncernen

Koncernen kSEK	2013-07-01 ¹ 2013-09-30	2013-04-01 2013-06-31	2013-01-01 2013-03-31	2012-10-01 2012-12-31	2012-07-01 2012-09-30
Nettoomsättning	24 427	32 052	26 433	34 964	21 970
Övriga rörelseintäkter	190	148	0	198	9
Varukostnader	-12 304	-18 086	-14 706	-20 954	-12 711
Bruttoresultat	12 313	14 114	11 727	14 208	9 268
Övriga externa kostnader	-4 764	-4 743	-4 338	-4 534	-3 358
Personalkostnader	-6 646	-7 491	-7 777	-8 419	-6 291
Avskrivningar	-962	-928	-932	-697	-973
<i>varav goodwill-avskrivningar</i>	<i>-851</i>	<i>-756</i>	<i>-756</i>	<i>-726</i>	<i>-716</i>
	-12 373	-13 162	-13 047	-13 650	-10 622
Rörelseresultat	-60	952	-1 320	559	-1 353
Finansnetto	-737	-727	-596	-564	-699
Resultat efter finansiella poster	-797	225	-1 916	-5	-2 053
Resultat före skatt	-797	225	-1 916	-11	-2 053

	2013-07-01 ¹ 2013-09-30	2012-07-01 2012-09-30	2013-01-01 ¹ 2013-09-30	2012-01-01 2012-09-30	2012-01-01 2012-12-31
Nettoomsättning, kSEK	24 427	21 970	82 912	65 403	100 366
EBITDA, kSEK	902	-381	2 392	-40	1 215
Bruttomarginal, %	49,6 %	42,2 %	45,6 %	44,9 %	43,3 %
EBITDA-marginal, %	3,7 %	neg	2,9 %	neg	1,2 %
Rörelsemarginal, %	neg	neg	neg	neg	neg
Vinstmarginal före skatt, %	neg	neg	neg	neg	neg
Eget kapital, kSEK	13 139	9 695	13 139	9 695	9 647
Räntabilitet på sysselsatt kapital, %	neg	neg	neg	neg	neg
Räntabilitet på eget kapital, %	neg	neg	neg	neg	neg
Soliditet, %	15,0 %	15,0 %	15,0 %	15,0 %	14,2 %
Soliditet, % vid full konvertering	46,0 %	30,5 %	46,0 %	30,5 %	38,4 %
Genomsnittligt antal anställda	49	47	49	47	46
Resultat per aktie efter skatt, SEK	-0,14	-0,04	-0,43	-0,70	-0,70
Eget kapital per aktie, SEK	2,09	1,80	2,09	1,80	1,80
Utdelning per aktie, SEK	0,00	0,00	0,00	0,00	0,00
Aktiekurs vid utgången av perioden	10,32	5,65	10,32	5,65	6,00
Antal utestående aktier före utspädning	6 293 004	5 375 572	6 293 004	5 375 572	5 375 572
Antal utestående aktier efter utspädning	9 394 919	5 375 572	9 394 919	5 375 572	7 715 572

Nyckeltalsdefinitioner

Bruttomarginal	Bruttoresultat i procent av nettoomsättning plus övriga rörelseintäkter
Bruttoresultat	Nettoomsättning plus övriga rörelseintäkter reducerat med material- och varukostnader. I kostnaden ingår ej personalkostnader för serviceverksamheten.
EBITDA	Rörelseresultat före avskrivningar.
Eget kapital per aktie	Eget kapital vid periodens slut dividerat med antal aktier vid periodens slut.
Genomsnittligt antal anställda	Genomsnitt av antal anställda vid varje kvartals utgång.
Nettoomsättning	Fakturerering under perioden justerat med arbete aktiverat för egen räkning vid periodens slut.
P/E-tal	Aktuell aktiekurs dividerad med vinst per aktie.
Resultat per aktie efter skatt	Resultat efter skatt dividerat med antal aktier vid periodens slut.
Räntabilitet på eget kapital	Resultat efter skatt i procent av genomsnittligt eget kapital inklusive 73,7 procent av obeskattade reserver.
Räntabilitet på sysselsatt kapital	Resultat efter finansiella poster plus finansiella kostnader i procent av genomsnittligt sysselsatt kapital. Genomsnittligt sysselsatt kapital beräknas som sysselsatt kapital vid periodens början plus sysselsatt kapital vid periodens slut dividerat med 2.
Rörelsemarginal	Rörelseresultat i procent av nettoomsättningen.
Rörelseresultat	Resultat före finansiella poster och skatt.
Soliditet	Justerat eget kapital i procent av balansslutningen.
Sysselsatt kapital	Balansslutningen reducerad med icke räntebärande skulder.
Vinstmarginal före skatt	Resultat efter finansposter i procent av nettoomsättningen.

Moderbolaget kSEK	2013-07-01 2013-09-30	2012-07-01 2012-09-30	2013-01-01 2013-09-30	2012-01-01 2012-09-30	2012-01-01 2012-12-31
Nettoomsättning	9 455	7 621	22 674	21 018	32 309
Övriga rörelseintäkter	1 152	15	5 738	307	3 857
	10 607	7 636	28 412	21 325	36 166
Rörelsens kostnader					
Material- och varukostnader	-5 003	-4 641	-12 575	-11 881	-20 398
Övriga externa kostnader	-2 181	-1 271	-6 639	-3 351	-5 272
Personalkostnader	-2 390	-1 664	-7 739	-6 047	-8 363
Avskrivningar	-197	-87	-346	-258	-240
varav goodwill-avskrivningar	-171	0	-171	0	0
	-9 771	-7 663	-27 299	-21 537	-34 273
Rörelseresultat	836	-27	1 113	-212	1 893
Resultat från finansiella poster					
Resultat från andelar i koncernföretag	0	0	0	0	-300
Ränteintäkter och liknande resultatposter	14	0	14	9	19
Räntekostnader och liknande resultatposter	-719	-591	-1 830	-941	-1 445
	-705	-591	-1 816	-932	-1 726
Resultat efter finansiella poster	131	-618	-703	-1 144	167
Skatt	0	0	0	0	0
Resultat efter skatt	131	-618	-703	-1 144	167

Moderbolaget kSEK	2013-09-30	2012-09-30	2012-12-31
TILLGÅNGAR			
Anläggningstillgångar			
Balanserade utgifter	2 478	658	788
Goodwill	20 367	0	0
Maskiner och inventarier	399	239	402
Förbättringsutgift på annans fastighet	177	155	219
Andelar i dotterbolag	31 243	29 311	31 243
Andra finansiella anläggningstillgångar	500	0	0
	55 163	30 363	32 652
Omsättningstillgångar			
Material- och varulager	645	860	498
Kundfordringar	1 273	3 737	627
Övriga omsättningstillgångar	13 890	2 983	4 328
Upparbetad men ej fakturerad intäkt	7 199	4 263	2 013
Kassa och bank	1 663	3 583	6 518
	24 670	15 425	13 984
SUMMA TILLGÅNGAR	79 833	45 788	46 636
EGET KAPITAL OCH SKULDER			
Eget kapital			
Bundet eget kapital	6 512	5 594	5 594
Fritt eget kapital	13 052	7 341	8 653
	19 544	12 936	14 247
Skulder			
Långfristiga skulder	36 210	17 606	16 380
<i>varav konvertibellån</i>	<i>27 210</i>	<i>10 040</i>	<i>16 380</i>
Leverantörsskulder	5 910	5 675	4 535
Fakturerad men ej upparbetad intäkt	1 348	442	868
Övriga kortfristiga skulder	16 821	9 130	10 606
	60 289	32 853	32 389
SUMMA EGET KAPITAL OCH SKULDER	79 833	45 788	46 636

Kassaflödesanalys moderbolaget i sammandrag

Moderbolaget kSEK	2013-07-01 2013-09-30	2012-07-01 2012-09-30	2013-01-01 2013-09-30	2012-01-01 2012-09-30	2012-01-01 2012-12-31
Från den löpande verksamheten före förändring av rörelsekapital	328	-532	-357	-886	-707
Från förändring av rörelsekapital	1 343	681	-7 471	-354	-4 879
Från investeringsverksamheten	-21 087	-754	-22 857	-20 017	-24 387
Från finansieringsverksamheten	15 080	2 659	25 830	23 074	23 554
Periodens kassaflöde	-4 336	2 055	-4 855	1 817	4 753
Likvida medel vid periodens början	5 999	1 527	6 518	1 766	1 766
Periodens kassaflöde	-4 336	2 055	- 4 855	1 817	4 753
Likvida medel vid periodens slut	1 663	3 583	1 663	3 583	6 518