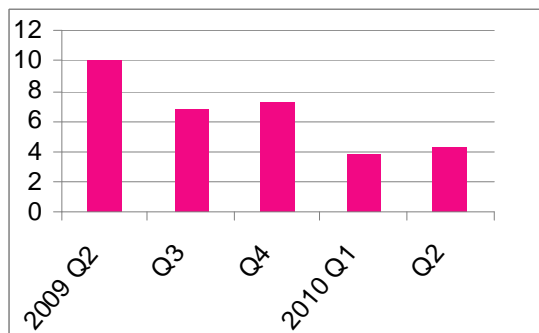


## Sexmånadersrapport, 2010.01.01 – 2010.06.30 ADDvise Lab Solutions AB (publ)

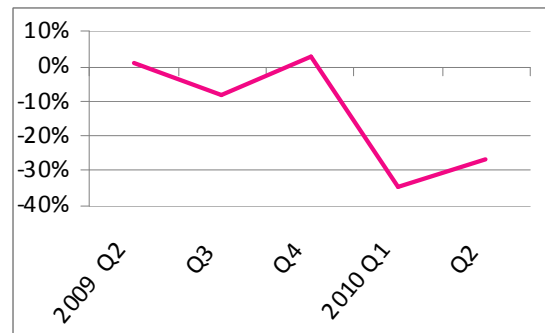
1 april– 30 juni 2010	1 januari i– 30 juni 2010
<ul style="list-style-type: none"> <li>• Nettoomsättningen uppgick till 4,3 MSEK (10,0), en minskning med 57%</li> <li>• Rörelseresultatet uppgick till -1,2 MSEK (0,0)</li> <li>• Resultatet efter finansiella poster uppgick till -1,2 MSEK (-0,2)</li> <li>• Resultat per aktie uppgick till -0,4 SEK (-0,2)</li> <li>• Periodens kassaflöde uppgick till 3,3 MSEK (-0,2)</li> </ul>	<ul style="list-style-type: none"> <li>• Nettoomsättningen uppgick till 8,3 MSEK (20,0), en minskning med 59%</li> <li>• Rörelseresultatet uppgick till -2,5 MSEK (-0,4)</li> <li>• Resultatet efter finansiella poster uppgick till -2,6 MSEK (-0,4)</li> <li>• Resultat per aktie uppgick till -0,8 SEK (-0,8)</li> <li>• Periodens kassaflöde uppgick till 3,0 MSEK (-0,3)</li> </ul>

Resultaträkning i sammandrag	Apr-jun 10	Apr-jun 09
Nettoomsättning	4 343	10 038
Rörelsens kostnader	-5 496	-10 029
Rörelseresultat	-1 153	9

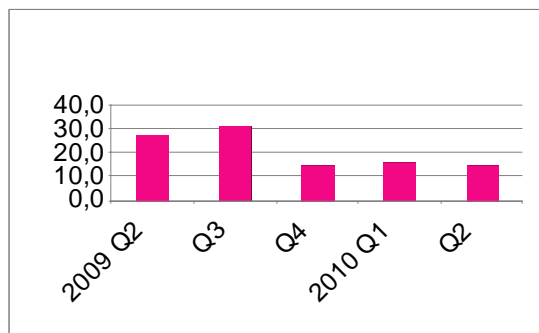
Nettoomsättning per kvartal MSEK



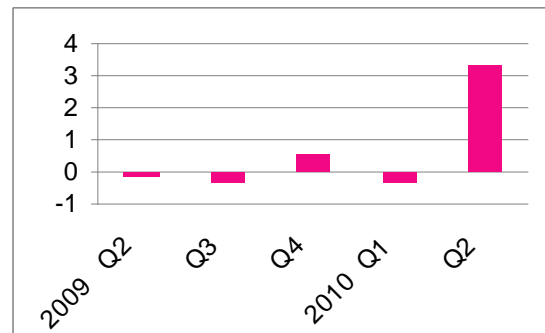
Rörelsemarginal per kvartal procent



Rullande orderingång, 12 mån MSEK



Kassaflöde per kvartal MSEK



## Kommentar från verkställande direktören

Som tidigare kommunicerats har orderingsången under de första sex månaderna varit låg vilket visar sig i nettoomsättningen för första halvåret 2010. Den låga orderingsången beror främst på en restriktiv investeringstakt inom den privata sektorn.

Aktiviteten på marknaden har ökat successivt under det första halvåret och antalet nya förfrågningar ökar. Det är främst inom den offentliga sektorn som investeringstakten hållits uppe under första halvåret varför ADDvise under våren har lagt stor vikt vid att slå sig in på detta segment. Dessa satsningar har främst visat resultat i Norge där vi under våren vunnit flera upphandlingar och flera kundavtal har tecknats.

Under första halvan av verksamhetsåret har bolaget arbetat aktivt med åtgärder som påverkar fasta och rörliga kostnader. Dessa åtgärder, varav flertalet påbörjades redan i oktober/november 2009, har lett till en mer balanserad kostnadsnivå. Den sammanlagda besparingen till följd av åtgärderna uppgår till ca 1,3 MSEK på årsbasis. Åtgärderna har bland annat omfattat nya mer verksamhetsanpassade lokaler samt personalförändringar.

Åtgärderna bidrar till effektiviseringar av vår verksamhet på flera punkter, bättre resursutnyttjande och en kostnadsanpassning till lägre försäljningsvolymen gör att potentialen för ett förbättrat resultat är god då omsättningen ökar.

I augusti utökar vi vårt Helsingborgskontor för att öka vår marknadsnärvaro i södra Sverige. Detta ligger i linje med våra strategiska satsningar på regionerna Mälardalen och Södra Sverige där vi ser att de största satsningarna kommer att genomföras de närmsta åren.

Marknaden bedöms idag mer positiv än motsvarande tid föregående år. Vi ser en generell ökande aktivitet inom både den privata och offentliga sektorn de närmsta åren samt en ökad efterfrågan från våra exportmarknader. ADDvise har idag stor kapacitet inför ökade volymer och målsättningen är nu att etablera oss starkare på våra prioriterade marknader Sverige, Norge och Storbritannien.

*Hans-Oskar Andersson, VD*

## Väsentliga händelser under rapportperioden

ADDvise har erhållit en order från Oslo Universitet. Ordervärde ca 700.000 SEK. Ordern innefattar produkter från ADDvise affärsområden Inredning/Skyddsventilation samt Specialapplikationer.

Bolaget erhöll en order från Stjørdal kommune i Norge gällande laboratorieinredning. Ordervärdet var ca 670.000 SEK.

ADDvise genomförde under perioden 26 april till 12 maj 2010 en nyemission med företrädesrätt för bolagets aktieägare. Nyemissionen tillför ADDvise cirka 8,7 MSEK före emissionskostnader. Sammantaget tecknades 2 186 400 aktier i nyemissionen

I samband med årsstämman 2010-05-20 fattades beslut om att byta firmanamn från addVise inredning skyddsventilation ab (publ) till ADDvise Lab Solutions AB (publ). Detta registrerades hos Bolagsverket den 11 juni. Det nya firmanamnet ger en mer rättvis bild av den verksamhet som bolaget bedriver.

## Väsentliga händelser efter rapportperiodens utgång

ADDvise har erhållit en order gällande laboratorieinredning från Högskolan i Gävle. Ordervärdet är ca 500.000 SEK. ADDvise kommer att leverera både inredning, och skyddsventilation.

Den 5 juli flyttade ADDvise in i nya lokaler. De nya lokalerna är mer anpassade efter den verksamhet som bolaget bedriver samt innebär en reduktion av kostnadsmassan.

Nya besöks adress är:  
Adolfsbergsvägen 31, plan 3  
168 66 Bromma.

Postadress:  
Box 20013  
161 02 Bromma

## Marknad

Satsningarna på forskning och utveckling (FoU) i statsbudgeten fortsätter att öka 2010 och det är universitet och högskolor samt Vetenskapsrådet som får de största ökningarna. De får totalt 18.1 miljarder kronor jämfört med 17.5 miljarder 2009. Det är de stora universiteten; Uppsala, Lund, Göteborg, Stockholm, Umeå och Linköping samt Karolinska Institutet och Kungliga Tekniska Högskolan som ökar mest. (Källa: SCB)

Universitet och högskolor är ett växande segment för ADDvise och satsningar inom denna kundgrupp gör att Bolaget kommer att öka marknadsinsatserna ytterligare mot detta segment.

Förfrågningar och upphandlingar från Universitet och högskolor rör främst affärsområdet Laboratorieinredning/Skyddsventilation varför resurser allokeras till dessa. På Inköps- och utvecklingsavdelningen läggs samtidigt tid på att förbättra marginalerna.

Satsningarna inom den privata sektorn innefattar förfrågningar till samtliga affärsområden, Laboratorieinredning/Skyddsventilation, Renrum, Laboratorieapparatur och Validering. Dessa projekt ger oss möjlighet att leverera egenutvecklade konceptlösningar som genererar stor nytta för kunden och ger oss stora synergieffekter. Den privata sektorn har under första halvåret haft en låg

investeringsstakt men ökade förfrågningar och förhandlingar gör att vi nu ser ett trendbrott.

Eftersom vi ser en ökad aktivitet från samtliga segment ökar vi vår marknadsnärvaro i syfte att stärka vår position i Sverige och på prioriterade marknader i Norden och Europa.

## Framtid

Vi upplever en ökad aktivitet på marknaden men långa projektcykler gör att det är fortsatt svårt att estimerar när detta ger effekt på nettoomsättningen. Mindre projekt kommer att genomföras under sommaren/hösten medan de större upphandlingarna gäller projekt som skall levereras under hösten 2010 och våren 2011.

## Finansiell information

ADDvise har historiskt genomfört större projekt till laboratoriemiljöer inom främst den privata sektorn. Denna affärsmodell innebär att nettoomsättningen kan variera kraftigt samt att förskjutningar i tid påverkar bolagets ekonomiska ställning drastiskt. Detta har visat sig historiskt och Bolaget arbetar aktivt för att jämna ut de "toppar och dalar" som denna affärsmodell innebär, bland annat genom att slå sig in på den offentliga sektor samt att fortsätta ta marknadsandelar inom de mindre konjunkturkänsliga affärsområdena Laboratorieapparatur och Validering.

## ORDERLÄGE

Apr– jun 2010

Orderingången för perioden uppgick till 4,1 MSEK (4,1).

Jan-Jun 2010

Orderingången för perioden uppgick till 7,0 MSEK (7,8).

## ORDERSTOCK

Orderstocken vid periodens utgång uppgick till 1,5 MSEK (8,5), en minskning med 82%.

## Nettoomsättning

APR-JUN 2010

Nettoomsättningen för perioden uppgick till 4,3 MSEK (10,0), en minskning med 57%.

JAN-JUN 2010

Nettoomsättningen för perioden uppgick till 8,3 MSEK (20,0), en minskning med 59%.

## Resultat

APR-JUN 2010

Rörelseresultatet uppgick till -1,2 MSEK (0,0).  
Rörelsemarginalen uppgick till -26,5% (0,1%).  
Resultatet efter skatt uppgick till -1,2 MSEK (-0,2).  
Resultat per aktie uppgick till -0,4 SEK (-0,2) för perioden.

JAN-JUN 2010

Rörelseresultatet uppgick till -2,5 MSEK (-0,4).  
Rörelsemarginalen uppgick till -30,5% (-2,2%).  
Resultatet efter skatt uppgick till -2,6 MSEK (-0,9).

Resultat per aktie uppgick till -0,8 SEK (-0,8) för perioden.

## Finansiell ställning och likviditet

### LIKVIDA MEDEL

Likvida medel uppgick vid periodens utgång till 4 120 MSEK (0,7). Bolaget har en avtalad kreditlimit om 3,0 MSEK utnyttjad till 0 MSEK och ett utrymme för bankgarantier på ytterligare 3,5 MSEK utnyttjat till 1,0 MSEK.

### EGET KAPITAL

Eget kapital vid periodens utgång uppgick till 6,5 MSEK (2,4) vilket motsvarade 1,99 SEK (2,2) per utestående aktie vid periodens slut.

### SOLIDITET

Soliditeten uppgick vid periodens slut till 62,0% (21,0%).

## Kassaflöde

### KASSAFLÖDE FRÅN DEN LÖPANDE VERKSAMHETEN

Apr-jun 2010

Periodens kassaflöde uppgick till 3,3 MSEK (-0,2).

Jan-jun 2010

Periodens kassaflöde uppgick till 3,0 MSEK (-0,3).

### INVESTERINGAR OCH FÖRVÄRV

Inga investeringar och förvärv har genomförts under perioden.

## Övrigt

### Medarbetare

Vid rapportperiodens slut uppgick antalet anställda till 11 personer (14).

## Transaktioner med närstående

Inga transaktioner med närstående har förekommit under perioden.

## Redovisningsprinciper

Tillämpade redovisningsprinciper överensstämmer med Årsredovisningslagen och Bokföringsnämndens allmänna råd samt FAR SRS och Redovisningsrådets rekommendationer och uttalanden. Bolagets tillgångar och skulder upptas till anskaffningsvärde eller nominellt värde om inte annat framgår.

## Om ADDvise

ADDvise är en totalleverantör av laboratorieinredning, skyddsventilation och renrum – från rådgivning och planering till en bruksfärdig anläggning. Verksamheten kännetecknas av bred kompetens inom företaget och ett omfattande produktsortiment av hög kvalitet.

Bolaget har huvudkontor i Bromma och försäljningskontor i Helsingborg.

Koncernen består av det rörelsedrivande moderbolaget ADDvise Lab Solutions AB och det vilande dotterbolaget addVise internordic ab.

ADDvise grundades 1989 och aktien noterades första gången 1998 på Nya Marknaden.

Bolagets aktie är listad på First North och Mangold Fondkommission AB, 08-503 015 50, är dess Certified Adviser och likviditetsgarant.

## För mer information

Hans-Oskar Andersson, verkställande direktör  
Tel 08-564 851 88, 0705-14 23 19  
E-post: oskar.andersson@addvise.se  
ADDvise Lab Solutions AB  
Box 20013, 161 02 BROMMA

## Kommande rapportdatum

Rapport Q3-2010	2010-11-04
Bokslutskommuniké 2010	2011-02-10

## Årsstämma

Årsstämma 2011	2011-03-31
----------------	------------

Bromma den 12 augusti 2010  
Styrelsen

*Denna rapport har inte varit föremål för granskning av bolagets revisorer.*

## Koncernens resultaträkning

Koncernen	2010-04-01	2009-04-01	2010-01-01	2009-01-01	2009-01-01
kSEK	2010-06-30	2009-06-30	2010-06-30	2009-06-30	2009-12-31
<b>Nettoomsättning</b>	<b>4 343</b>	<b>10 038</b>	<b>8 318</b>	<b>20 042</b>	<b>34 171</b>
<b>Rörelsenkostnader</b>					
Material- och varukostnader	-2 746	-6 862	-5 530	-14 057	-22 306
Övr externa kostnader	-977	-832	-1 787	-1 609	-3 430
Personalkostnader	-1 701	-2 239	-3 403	-4 604	-8 871
Avskrivningar	-72	-95	-137	-212	-339
	-5 496	-10 029	-10 857	-20 482	-34 946
<b>Rörelseresultat</b>	<b>-1 153</b>	<b>9</b>	<b>-2 539</b>	<b>-440</b>	<b>-775</b>
<b>Resultat från finansiella investeringar</b>					
Ränteintäkter och likn resultatposter	1	149	5	466	529
Räntekostnader och likn resultatposter	-15	-154	-27	-399	-467
	-14	-5	-22	67	62
<b>Resultat efter finansiella poster</b>	<b>-1 167</b>	<b>4</b>	<b>-2 561</b>	<b>-373</b>	<b>-713</b>
Jämförelsestörande poster	0	-177	0	-531	-531
Skatt (se not)	0	0	0	0	0
<b>Resultat efter skatt</b>	<b>-1 167</b>	<b>-173</b>	<b>-2 561</b>	<b>-904</b>	<b>-1 244</b>

Not: Bolaget har utnyttjade förlustavdrag, för 2010 med 2 059 kSEK

## Koncernens balansräkning

Koncernen	2010-06-30	2009-06-30	2009-12-31
kSEK			
<b>TILLGÅNGAR</b>			
<b>Anläggningstillgångar</b>			
Balanserade utgifter	502	144	473
Inventarier	338	488	402
Andelar i dotterbolag	0	0	0
	<b>840</b>	<b>632</b>	<b>875</b>
<b>Omsättningstillgångar</b>			
Material- och varulager	823	863	754
Kundfordringar	3 855	8 069	4 615
Övr omsättningstillgångar	918	1 402	1 445
Kassa och bank	4 120	661	1 146
	<b>9 715</b>	<b>10 995</b>	<b>7 960</b>
<b>SUMMA TILLGÅNGAR</b>	<b>10 555</b>	<b>11 627</b>	<b>8 835</b>
<b>EGET KAPITAL OCH SKULDER</b>			
<b>Eget kapital</b>			
Bundet eget kapital	3 498	1 365	1 342
Fritt eget kapital	3 020	1 078	710
	<b>6 518</b>	<b>2 443</b>	<b>2 052</b>
<b>Skulder</b>			
Avsättningar	100	100	100
Långfristiga skulder	0	0	0
Kortfristiga skulder	3 937	9 084	6 683
	<b>4 037</b>	<b>9 184</b>	<b>6 783</b>
<b>SUMMA EGET KAPITAL OCH SKULDER</b>	<b>10 555</b>	<b>11 627</b>	<b>8 835</b>

## Förändringar i Eget Kapital

Koncernen	2010-04-01	2009-04-01	2009-01-01
kSEK	2010-06-30	2009-06-30	2009-12-31
Eget kapital, ingående balans	658	2 616	3 296
Utdelning	0	0	0
Nyemission	7 027	0	
Periodens resultat	-1 167	-173	-1 244
<b>Summa eget kapital vid periodens slut</b>	<b>6 518</b>	<b>2 443</b>	<b>2 052</b>

## Kassaflödesanalys i sammandrag

Koncernen	2010-04-01	2009-04-01	2010-01-01	2009-01-01	2009-01-01
kSEK	2010-06-30	2009-06-30	2010-06-30	2009-06-30	2009-12-31
Från den löpande verksamheten					
före förändring av rörelsekapital	-1 240	-45	-2 699	-608	-819
Från förändring av rörelsekapital	-767	-1 892	-623	-2 185	904
Från investeringsverksamheten	54	-43	173	-141	-789
Från finansieringsverksamheten	5 291	1 825	6 123	2 649	905
<b>Periodens kassaflöde</b>	<b>3 338</b>	<b>-155</b>	<b>2 974</b>	<b>-284</b>	<b>201</b>
Likvida medel vid periodens början	782	816	1 146	945	945
Periodens kassaflöde	3 338	-155	2 974	-284	201
<b>Likvida medel vid periodens slut</b>	<b>4 120</b>	<b>661</b>	<b>4 120</b>	<b>661</b>	<b>1 146</b>

## 5 kvartal i sammandrag

Koncernen	2010-04-01	2010-01-01	2009-10-01	2009-07-01	2009-04-01
kSEK	2010-06-30	2010-03-31	2009-12-31	2009-09-30	2009-06-30
Nettoomsättning	4 343	3 975	7 312	6 817	10 038
Varukostnader	-2 746	-2 784	-3 988	-4 261	-6 862
<b>Täckningsbidrag</b>	<b>1 597</b>	<b>1 191</b>	<b>3 324</b>	<b>2 556</b>	<b>3 176</b>
Övr externa kostnader	-977	-811	-935	-885	-832
Personalkostnader	-1 701	-1 702	-2 093	-2 174	-2 239
Avskrivningar	-72	-65	-66	-61	-95
<b>Rörelseresultat</b>	<b>-1 153</b>	<b>-1 386</b>	<b>230</b>	<b>-564</b>	<b>10</b>
Finansnetto	-14	-8	2	-7	-6
<b>Resultat efter finansposter</b>	<b>-1 167</b>	<b>-1 394</b>	<b>232</b>	<b>-571</b>	<b>4</b>
Jämförande störande poster	0	0	0	0	-177
<b>Resultat före disp och skatt</b>	<b>-1 167</b>	<b>-1 394</b>	<b>232</b>	<b>-571</b>	<b>-173</b>

## Nyckeltal

		2010-04-01 2010-06-30	2009-04-01 2009-06-30	2010-01-01 2010-06-30	2009-01-01 2009-06-30	2009-01-01 2009-12-31
Orderingång	MSEK	4,1	4,1	7,0	7,8	16,2
Nettoomsättning	kSEK	4 343	10 038	8 318	20 042	34 171
Rörelsemarginal	%	-26,5%	0,1%	-30,5%	-2,2%	-2,3%
Vinstmarginal före skatt	%	-26,9%	0,0%	-30,8%	-4,5%	-3,6%
Soliditet	%	62,0%	21,0%	62,0%	21,0%	23,0%
Räntabilitet sysselsatt kapital	%	neg	6,2%	neg	1,0%	neg
Räntabilitet eget kapital	%	neg	neg	neg	neg	neg
Genomsnittlig antal anställda		11,0	14,0	11,0	14,0	13,5
Eget kapital per aktie	SEK	2,0	2,2	2,0	2,2	1,9
Resultat per aktie efter skatt	SEK	-0,4	-0,2	-0,8	-0,8	-1,1
Antal utestående aktier före och efter nyemission	st	3 279 600	1 093 200	3 279 600	1 093 200	1 093 200
Genomsnittligt antal aktier före och efter nyemission	st	3 279 600	1 093 200	3 279 600	1 093 200	1 093 200

## Nyckeltalsdefinitioner

### Eget kapital per aktie

Eget kapital vid periodens slut dividerat med antal aktier vid periodens slut.

### Genomsnittligt antal anställda

Genomsnitt av antal anställda vid varje kvartals utgång.

### Nettoomsättning

Fakturering under perioden plus arbete aktiverat för egen räkning vid periodens slut.

### Resultat per aktie efter skatt

Resultat efter skatt dividerat med antal aktier vid periodens slut.

### Räntabilitet eget kapital

Resultat efter skatt i procent av genomsnittligt eget kapital inklusive 72 procent av obeskattade reserver.

### Räntabilitet sysselsatt kapital

Resultat efter finansiella poster plus finansiella kostnader i procent av balansomslutning minus icke-räntebärande skulder inklusive uppskjutna skatteskulder i obeskattade reserver.

### Rörelsemarginal

Rörelseresultat i procent av nettoomsättningen.

### Soliditet

Justerat eget kapital i procent av balansomslutningen.

### Vinstmarginal före skatt

Resultat efter finansposter i procent av nettoomsättningen.