



Juli – september 2017

- Nettoomsättningen för perioden uppgick till 47,4 MSEK (42,2), en ökning med 12,2 % jämfört med samma period föregående år
- EBITDA före förvärvskostnader och poster av engångskaraktär för perioden uppgick till 0,5 MSEK (2,4)
- EBITDA för perioden uppgick till 1,2 MSEK (4,8)
- Rörelseresultatet för perioden uppgick till 0,1 MSEK (3,9)
- Resultatet före skatt för perioden uppgick till -3,5 MSEK (0,4)
- Resultat per aktie före utspädning för perioden uppgick till -0,09 SEK (0,03)
- Orderingången för perioden uppgick till 42,4 MSEK (33,3), en ökning med 27,3 % jämfört med samma period föregående år

Januari – september 2017

- Nettoomsättningen för perioden uppgick till 177,6 MSEK (142,1), en ökning med 25,0 % jämfört med samma period föregående år
- EBITDA före förvärvskostnader och poster av engångskaraktär för perioden uppgick till 10,6 MSEK (5,9)
- EBITDA för perioden uppgick till 10,8 MSEK (13,3)
- Rörelseresultatet för perioden uppgick till 7,5 MSEK (10,5)
- Resultatet före skatt för perioden uppgick till -3,1 MSEK (0,5)
- Resultat per aktie före utspädning för perioden uppgick till -0,09 SEK (0,01)
- Orderingången för perioden uppgick till 176,5 MSEK (120,0), en ökning med 47,2 % jämfört med samma period föregående år

Utvalda finansiella data i sammandrag

TSEK	2017 jul-sep ¹	2016 jul-sep ²	2017 jan-sep ^{1,3}	2016 jan-sep ^{2,4}	2016 jan-dec ^{2,4}	Rullande 12 mån ³
Nettoomsättning	47 390	42 249	177 582	142 084	195 288	230 785
EBITDA före förvärvskostnader och poster av engångskaraktär	486	2 439	10 636	5 865	9 263	14 035
EBITDA före förvärvskostnader och poster av engångskaraktär %	1,0%	5,8%	6,0%	4,1%	4,7%	6,1%
EBITDA	1 204	4 779	10 784	13 326	18 088	15 546
EBITDA-marginal %	2,5%	11,3%	6,1%	9,4%	9,3%	6,7%
Rörelseresultat (EBIT)	93	3 867	7 492	10 496	14 233	11 229
Rörelsemarginal %	0,2%	9,2%	4,2%	7,4%	7,3%	4,9%
Resultat före skatt (EBT)	-3 517	429	-3 128	482	875	-2 736
Nettomarginal %	-7,4%	1,0%	-1,8%	0,3%	0,4%	-1,2%
Periodens resultat	-3 752	835	-3 366	-41	310	-3 015
Resultat per aktie före utspädning SEK	-0,09	0,03	-0,09	0,01	0,01	-0,09

Noter

1 Effekten av förvärvskostnader och poster av engångskaraktär under juli – september 2017 var en förbättring av resultatet med 0,7 MSEK, varav 1,0 MSEK utgjordes av nedskrivning av villkorad tilläggsköpeskilling för genomförda förvärv. Effekten av förvärvskostnader och poster av engångskaraktär under januari – september 2017 var en förbättring av resultatet med 0,1 MSEK, varav 1,0 MSEK utgjordes av nedskrivning av villkorad tilläggsköpeskilling för genomförda förvärv.

2 Effekten av förvärvskostnader och poster av engångskaraktär under juli – september 2016 var en förbättring av resultatet med 2,3 MSEK, varav 2,5 MSEK utgjordes av nedskrivning av villkorad tilläggsköpeskilling för genomförda förvärv. Effekten av förvärvskostnader och poster av engångskaraktär under januari – september 2016 var en förbättring av resultatet med 7,5 MSEK, varav 10,5 MSEK utgjordes av nedskrivning av villkorad tilläggsköpeskilling för genomförda förvärv.

3 Hettich Labinstrument AB konsolideras från och med den 1 februari 2017 i ADDvise-koncernen.

4 LabRum AB konsolideras från och med den 1 mars 2016 i ADDvise-koncernen.

Kommentarer till utvecklingen januari – september 2017

Refinansieringen av obligation 2014 med en ny säkerställd obligation 2017 var mycket lyckad, och tillväxtresan genom förvärv fortsätter.

Försäljning och resultat

Orderingången under årets 9 första månader har visat styrka. Den ackumulerade orderingången uppgick per utgången av tredje kvartalet till 176,5 MSEK (120,0) en ökning med 47,2 %. Nettoomsättningen under samma period uppgick till 177,6 MSEK (142,1), en ökning med 25,0 %. Marknaderna som koncernen verkar på visar fortsatt stabil tillväxt men med låga ensiffriga tillväxttal. EBITDA-resultatet före kostnader av engångskaraktär och förvärvskostnader uppgick till 10,6 MSEK (5,9) för årets första nio månader. Resultatet belastas av en svagare USD. Det påverkar i första hand affärsområdet Sjukvårds omsättning och lönsamhet negativt då betydande del av försäljningen sker i USD. USD-försvagningen har eskalerat under året och slår som hårdast i tredje kvartalet.

Tredje kvartalet har visat tillväxt om än i något svagare takt än förväntat. Orderingången uppgick till 42,4 MSEK (33,3) en ökning med 27,3 %. Nettoomsättningen för samma period uppgick till 47,4 MSEK (42,2) en ökning med 12,2%. En av förklaringarna till att orderingången kommer in något svagare än förväntat är längre beslutsprocesser i offentlig sektor i Sverige. I flertalet fall överklagas upphandlingar med en fördröjning i orderingång och intäkter som följd. EBITDA-resultatet före kostnader av engångskaraktär och förvärvskostnader uppgick till 0,5 MSEK (2,4) för tredje kvartalet. Det försämrade resultatet i tredje kvartalet är hänförligt till en svagare USD, en något svagare

försäljning än förväntat och att vi i ett par projekt i affärsområdet Lab fått justera ned förväntad projektmargin. Bruttomarginalen i koncernen under tredje kvartalet 2017 uppgick isolerat till 37,7 %. Under första halvåret 2017 isolerat uppgick bruttomarginalen till 38,8 %.

Förvärv

Refinansieringen av obligation 2014 har varit mycket lyckad. Intresset för ADDvise nya säkerställda obligation 2017 har varit stort och obligationen övertecknades. Totalt tappades 120 MSEK i en obligationsram om 240 MSEK. Räntan på den nya obligationen uppgår till 7,25 % vilket givet samma lånestorlek som föregående obligation sänker räntekostnaderna med 2,4 MSEK. Fjärde kvartalet 2017 kommer att belastas med kostnader av engångskaraktär hänförliga till refinansieringen uppgående till 3,0 MSEK, varav endast 0,9 MSEK är kassaflödespåverkande. Obligation 2014 kommer att återbetalas i november 2017.

ADDvise står väl rustat inför den fortsatta tillväxtresan. Marknaden för förvärv är god även om konjunkturläget i kombination med en stark börs drar upp multiplarna något. Vår nya obligationsram möjliggör ytterligare kompletterande förvärv samtidigt som snitträntan på koncernens lån från och med 1 januari 2018 sjunker markant.

Rikard Akhtarzand,
CEO, ADDvise Group AB (publ)

Om ADDvise

ADDvise Group AB (publ) är en expansiv koncern som erbjuder helhetslösningar i form av produkter och tjänster till sjukvårds- och forskningsenheter. ADDvise-koncernens kunder finns både inom privat och offentlig sektor. Försäljningen sker globalt.

Bolagets A-aktie är listad på Nasdaq First North Premier. Aktiens handelsbeteckning är ADDV A och aktiens ISIN-kod är SE0001306119. En (1) A-aktie medför en (1) röst.

Bolagets B-aktie är listad på Nasdaq First North Premier. Aktiens handelsbeteckning är ADDV B och aktiens ISIN-kod är SE0007464862. En (1) B-aktie medför en tiondel (1/10) röst.

Bolagets obligationer är registrerade för handel på Företagsobligationslistan hos Nasdaq Stockholm:

- Handelsbeteckning ADDVISE 001, ISIN-kod SE0006245460
- Handelsbeteckning ADDVISE 002, ISIN-kod SE0010298166

Legal struktur

Moderbolaget ADDvise Group AB (publ) med organisationsnummer 556363-2115 registrerades den 6 juli 1989 och har sitt säte i Stockholm. ADDvise har tio koncernbolag och ett intressebolag:

- addVise Ltd, org.nr 4890137 (50 %), registrerat i Storbritannien (vilande)

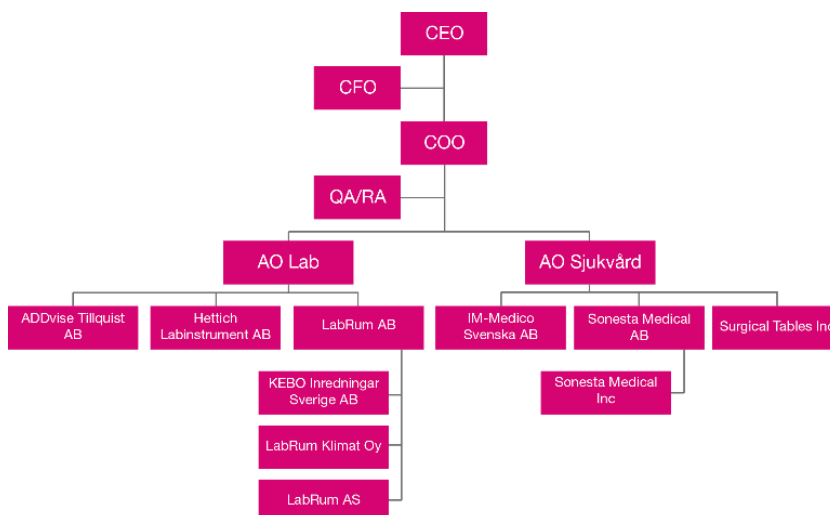
- ADDvise Tillquist AB, org.nr 556652-4467
- Hettich Labinstrument AB, org.nr 556482-6039
- IM-Medico Svenska AB, org.nr 556287-5467
- KEBO Inredningar Sverige AB, org.nr 556624-5212
- LabRum AB, org.nr 556196-7257
- LabRum AS, org.nr 887 838 062, registrerat i Norge
- LabRum Klimat Oy, org.nr 2357819-8 (80 %), registrerat i Finland
- Sonesta Medical AB, org.nr 556233-0257
- Sonesta Medical Inc, org.nr 38-3910537, registrerat i USA
- Surgical Tables Inc, org.nr 83-0403327, registrerat i USA

Verksamhet bedrivs i moderbolaget och samtliga koncernbolag. Ingen verksamhet bedrivs i intressebolaget addVise Ltd.

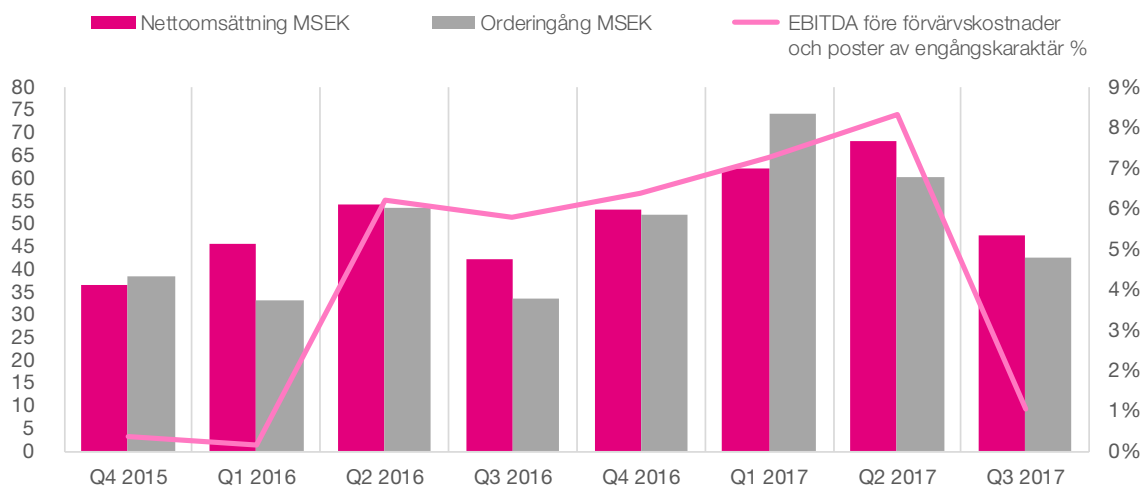
Medarbetare och operativ organisation

Vid rapportperiodens slut uppgick antalet anställda till 67 personer (64). ADDvise-koncernen har en gemensam organisation med en ledningsgrupp som består av:

- CEO, Rikard Akhtarzand
- COO, Erland Pontusson
- CFO, Anna Hasselgren



Koncernens utveckling



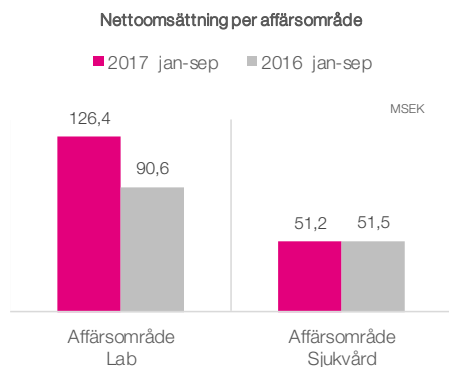
Intäkter och resultat

Nettoomsättning juli – september 2017

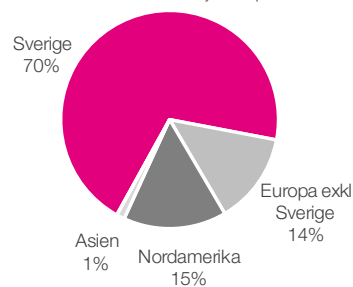
Nettoomsättningen för perioden uppgick till 47,4 MSEK (42,2), en ökning med 12,2 % jämfört med samma period föregående år.

Nettoomsättning januari – september 2017

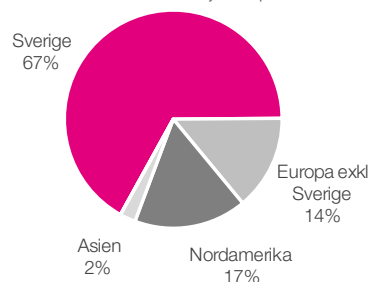
Nettoomsättningen för perioden uppgick till 177,6 MSEK (142,1), en ökning med 25,0 % jämfört med samma period föregående år.



Nettoomsättning per geografiska marknader 2017 jan-sep



Nettoomsättning per geografiska marknader 2016 jan-sep



Resultat juli – september 2017

EBITDA före förvärvskostnader och poster av engångskaraktär för perioden uppgick till 0,5 MSEK (2,4).

Förvärvskostnader och poster av engångskaraktär hade en positiv påverkan på resultatet med 0,7 MSEK, varav 1,0 MSEK utgjordes av nedskrivning av villkorad tilläggsköpeskilling för genomförda förvärv, -0,1 MSEK utgjordes av förvärvskostnader för genomförda förvärv och -0,2 MSEK utgjordes av omstruktureringskostnader. Effekten av förvärvskostnader och poster av engångskaraktär under jämförelseperioden juli – september 2016 var en förbättring av resultatet med 2,3 MSEK, varav 2,5 MSEK utgjordes av nedskrivning av villkorad tilläggsköpeskilling för genomförda förvärv och -0,2 MSEK utgjordes av förvärvskostnader för genomförda förvärv.

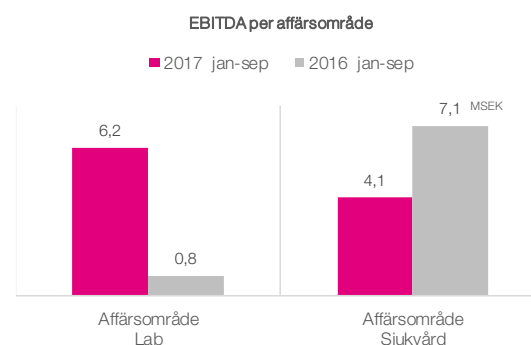
EBITDA för perioden uppgick till 1,2 MSEK (4,8). Rörelseresultatet för perioden uppgick till 0,1 MSEK (3,9). Resultatet efter skatt uppgick till -3,8 MSEK (0,9). Resultat per aktie före utspädning uppgick till -0,09 SEK (0,03) för perioden.

Resultat januari – september 2017

EBITDA före förvärvskostnader och poster av engångskaraktär för perioden uppgick till 10,6 MSEK (5,9).

Förvärvskostnader och poster av engångskaraktär hade en positiv påverkan på resultatet med 0,1 MSEK, varav 1,0 MSEK utgjordes av nedskrivning av villkorad tilläggsköpeskilling för genomförda förvärv, -0,7 MSEK utgjordes av förvärvskostnader för genomförda förvärv och -0,2 MSEK utgjordes av omstruktureringskostnader. Effekten av förvärvskostnader och poster av engångskaraktär under jämförelseperioden januari – september 2016 var en förbättring av resultatet med 7,5 MSEK, varav 10,5 MSEK utgjordes av nedskrivning av villkorad tilläggsköpeskilling för genomförda förvärv, -1,8 MSEK utgjordes av förvärvskostnader för genomförda förvärv och -1,2 MSEK utgjordes av omstruktureringskostnader.

EBITDA för perioden uppgick till 10,8 MSEK (13,3). Rörelseresultatet för perioden uppgick till 7,5 MSEK (10,5). Resultatet efter skatt uppgick till -3,4 MSEK (0,0). Resultat per aktie före utspädning uppgick till -0,09 SEK (0,01) för perioden.



Orderingång juli – september 2017

Orderingången för perioden uppgick till 42,4 MSEK (33,3), en ökning med 27,3 % jämfört med samma period föregående år.

Orderingång januari – september 2017

Orderingången för perioden uppgick till 176,5 MSEK (120,0), en ökning med 47,2 % jämfört med samma period föregående år.

Finansiell ställning

Likvida medel

Likvida medel uppgick vid periodens utgång till 20,0 MSEK (6,7). Koncernen hade vid periodens utgång en checkräkningskredit om 14,0 MSEK (5,4), utnyttjad till 3,6 MSEK (3,5).

Kortfristiga placeringar

Kortfristiga placeringar utgjorde vid periodens utgång 0,0 MSEK (0,0).

Kassaflöde juli – september 2017

Kassaflödet för perioden uppgick till 7,1 MSEK (0,7). Kassaflödet från den löpande verksamheten för perioden uppgick till -7,5 MSEK (-16,1).

Kassaflöde januari – september 2017

Kassaflödet för perioden uppgick till -7,4 MSEK (-2,9). Kassaflödet under perioden har påverkats negativt av att förvärvet av Hettich Labinstrument AB genomfördes. Kassaflödet

från den löpande verksamheten för perioden uppgick till -10,1 MSEK (-23,6).

Likvida medel i förvärvade bolag uppgick till 2,2 MSEK (4,4) under perioden. Dessa medel är inte medräknade i periodens kassaflöde.

Eget kapital

Eget kapital vid periodens utgång uppgick till 51,4 MSEK (30,7) vilket motsvarade 1,19 SEK (1,08) per utestående aktie vid periodens slut.

Soliditet

Soliditeten uppgick vid periodens slut till 20,4 % (15,8 %).

Förvärv 2017

ADDvise slutförde den 31 januari 2017 förvärvet av Hettich Labinstrument AB. För information om köpeskilling, se *Not 5 Rörelseförvärv*.

Investeringar juli – september 2017

Förändring i goodwill under perioden uppgick till 0,0 MSEK (0,0).

Förändring i varumärken under perioden uppgick till 0,0 MSEK (0,0).

Anläggningstillgångar utöver goodwill och varumärken utgörs till största delen av balanserade utgifter för utvecklingsarbeten och liknande arbeten. Förändring i balanserade utgifter för utvecklingsarbeten och liknande arbeten under perioden uppgick till 1,7 MSEK (0,5).

Förändring i materiella anläggningstillgångar under perioden uppgick till -0,8 MSEK (-0,3).

Investeringar januari – september 2017

Förändring i goodwill under perioden uppgick till 17,9 MSEK (42,4).

Förändring i varumärken under perioden uppgick till 0,0 MSEK (0,0).

Anläggningstillgångar utöver goodwill och varumärken utgörs till största delen av balanserade utgifter för utvecklingsarbeten och liknande arbeten. Förändring i balanserade utgifter för utvecklingsarbeten och liknande arbeten under perioden uppgick till 3,8 MSEK (2,9).

Förändring i materiella anläggningstillgångar under perioden uppgick till -0,2 MSEK (-0,4).

Moderbolaget

I december 2016 genomfördes en inkråmsöverlåtelse av moderbolagets verksamhet inom segmentet affärsområde Lab till dotterbolaget LabRum AB. Från och med 2017 utgörs moderbolagets verksamhet främst av att tillhandahålla stödfunktioner till dotterbolag. Inkråmsöverlåtelsen är jämförelsestörande mot tidigare perioder både när det gäller resultaträkning och balansräkning.

Nettoomsättning juli –september 2017

Nettoomsättningen i moderbolaget för perioden uppgick till 3,9 MSEK (6,8).

Nettoomsättning januari – september 2017

Nettoomsättningen i moderbolaget för perioden uppgick till 13,8 MSEK (27,9).

Resultat juli – september 2017

Rörelseresultatet för perioden uppgick till -0,9 MSEK (-3,2). Nettoresultatet för perioden uppgick till -4,1 MSEK (-6,3).

Resultat januari – september 2017

Rörelseresultatet för perioden uppgick till -2,3 MSEK (-10,4). Nettoresultatet för perioden uppgick till -9,8 MSEK (-19,6).

Eget kapital

Balansomslutningen uppgick till 175,3 MSEK (157,8), varav eget kapital utgjorde 48,8 MSEK (22,4).

Väsentliga händelser under rapportperioden

Större avtal och order under rapportperioden

Koncernen erhöll flera större order under rapportperioden, bland annat

- Order från Landstinget Värmland på laboratorieinredning, vårdinredning och tillhörande utrustning. Ordervärde ca 2 MSEK. Leverans kommer att ske under 2017.
- Order från Consto AS på genomräknings-skåp till PET senter i Tromsø. Ordervärde ca 3 MNOK. Leverans kommer att ske under 2017.
- Order från Region Norrbotten på en utodlingsrobot som används vid mikrobiologiska tester. Ordervärde ca 2 MSEK. Leverans har skett under 2017.
- Order från Consto AS på laboratorieinredning till PET senter i Tromsø. Ordervärde ca 5 MNOK. Leverans kommer att ske under 2017.
- Order från TwoPac AB, dotterbolag till BioGaia, på laboratorieinredning, skyddsventilerade arbetsplatser och laborieutrustning. Ordervärde ca 2 MSEK. Leverans har skett under 2017.

Tilldelningsbeslut under rapportperioden

- Tilldelningsbeslut från Stockholms läns landsting på ramavtal för produkter för laparaskopi. Uppskattat ordervärde ca 10 MSEK per år i två år, med möjlighet till förlängning om ytterligare två år, förutsatt att avtal tecknas.
- Tilldelningsbeslut från Kuopio universitetssjukhus i Finland på en NanoZoomer. Ordervärde ca 2 MSEK, förutsatt att avtal tecknas.
- Tilldelningsbeslut från Stockholms läns landsting på CO2-inkubatorer till Nya Karolinska Solna. Ordervärde ca 9 MSEK, förutsatt att avtal tecknas.
- Tilldelningsbeslut från Stockholms Läns landsting för leverans av blodprovtagningsprodukter. Avtalet löper i två år med rätt till ett års förlängning. Ordervärde för de första

två åren ca 7 MSEK, förutsatt att avtal tecknas.

- Tilldelningsbeslut från Region Uppsala på laboratorieinredning. Ordervärde ca 3 MSEK, förutsatt att avtal tecknas.

ADDvise tecknar avtal med världsledande medtech-företag

ADDvise amerikanska dotterbolag Surgical Tables Inc har tecknat ett utvecklingsavtal med ett av världens tre största medtech-företag. Avtalet innebär att Surgical Tables, som är specialiserat på att utveckla och sälja operationsbord, tillsammans med medtech-företaget kommer att utveckla ett nytt operationsbord för ryggradsoperationer.

Målet med avtalet är att inom 12 – 18 månader kunna lansera en ny produkt där Surgical Tables står för teknisk kunskap och producerar operationsbordet.

ADDvise utvecklar ny typ av röntgenbord i samarbete med University of Virginia i USA

ADDvise dotterbolag Sonesta Medical har tecknat avtal med University of Virginia i USA för att vidareutveckla Sonestas fluoroskopibord, modell 6210, till ett stående röntgenbord för trauma- eller ryggradsröntgen. Produkten är unik i sitt slag och kommer att ge stora fördelar för både patienter och för vårdpersonal på traumacenter. Det finns 81 Level I-traumacenter i USA, där University of Virginia kommer att fungera som Sonestas Center of Excellence.

ADDvise förvärvade Hettich Labinstrument samt emitterade B-aktier och teckningsoptioner den 31 januari 2017

ADDvise ingick avtal med Hans Nilsson Holding AB avseende förvärv av 100 procent av aktierna i Hettich Labinstrument AB. ADDvise tillträdde Hettich den 31 januari 2017.

För information om köpeskilling, se *Not 5 Rörelseförvärv*.

Hettich Labinstrument AB startade sin verksamhet 1995 som svensk distributör av laboriecentrifuger från tyska Hettich Zentrifugen och har under åren utökat sortimentet till att idag vara en ledande leverantör av förbrukningsartiklar, instrument och laborieutrustning till sjukvård, forskning

och industri. Utöver försäljning av produkter har bolaget en serviceavdelning som utför service på medicinteknisk utrustning.

I samband med förvärvet av Hettich Labinstrument AB genomfördes en emission av 1 409 574 stycken nya B-aktier. Teckningskursen uppgick till 1,88 SEK per B-aktie baserat på ett volymviktat genomsnitt trettio handelsdagar närmast före tillträdesdagen. För existerande aktieägare resulterade emissionen i en utspädningseffekt om 3,7 procent av kapitalet och 1,3 procent av rösterna i Bolaget.

Genom emissionen ökade antalet utestående B-aktier från 29 395 626 till 30 805 200 aktier. Bolagets totala antal utestående aktier ökade från 37 015 065 aktier till totalt 38 424 639 aktier, fördelat på 7 619 439 A-aktier och 30 805 200 B-aktier. Emissionen innebar ett ökat aktiekapital med 140 957,4 SEK, från 3 701 506,5 SEK till 3 842 463,9 SEK och ökade antalet röster från 10 559 001 till 10 699 959 röster.

Samtliga aktier i emissionen har tecknats och betalats genom kvittning av fordran av säljaren enligt förvärvsavtalet avseende Hettich.

Mot bakgrund av att en möjlig tilläggsköpskilling om 2,35 MSEK utgår under förutsättning att vissa avtalsförhållanden uppfylls, beslutade styrelsen om att emittera 1 250 000 stycken teckningsoptioner.

Teckningsoptionerna emitterades vederlagsfritt till ett av ADDvise helägt dotterbolag. Tilläggsköpskillingen erläggs genom överlåtelse av teckningsoptioner till säljaren vilka kan utnyttjas för teckning av nyemitterade B-aktier i ADDvise mot betalning genom kvittning av säljarens fordran mot ADDvise om 2,35 MSEK, under förutsättning att vissa avtalsvillkor uppfylls.

En (1) teckningsoption ger rätten att teckna en (1) ny B-aktie i ADDvise till en kurs om 1,88 SEK per aktie. Teckningskursen (inlösenpriset) är baserat på ett volymviktat genomsnitt trettio handelsdagar närmast före tillträdesdagen.

Samtliga teckningsoptioner tecknades av ADDvise helägda dotterbolag.

Avsiktsförklaring om att förvärva AB Germa tecknades i juli 2017

ADDvise tecknade en avsiktsförklaring med Ferno Norden AS och Ferno LLC avseende förvärv av 100 procent av aktierna i Aktiebolaget Germa. Germa grundades 1925 och har huvudkontor i Kristianstad. Germa producerar och säljer sjukvårdsprodukter såsom vakuummadrasser, barnsäkerhetslösningar, positioneringskuddar, rehabprodukter samt säkerhetsprodukter till försvaret.

Räkenskapsåret 2016 omsatte Germa 30,1 MSEK och genererade ett EBITDA-resultat om 3,4 MSEK. Köpeskillingen för rörelsen uppgår till 13,8 MSEK baserat på kassa- och skuldfri basis. Utöver det förvärvas Germas produktionsfastighet, med ett indikativt värde om 3,2 MSEK. Förvärvet förväntas ha en positiv effekt på ADDvise vinst per aktie. Förvärvet är bland annat villkorat av ADDvise genomförda due diligence samt att parterna kommer överens om att ingå ett aktieöverlåtelseavtal.

Riktad nyemission av B-aktier den 1 september 2017

Styrelsen för ADDvise beslutade per den 1 september 2017 om en riktad nyemission av B-aktier om 7,9 MSEK för att finansiera förvärv.

- Teckningskursen uppgick till 1,70 SEK per B-aktie baserat på ett volymviktat genomsnitt under perioden 16 augusti 2017 – 29 augusti 2017 med en rabatt om 7,5 procent.
- ADDvise tillfördes sammanlagt 7,9 MSEK.
- Skälen till avvikelsen från aktieägarnas företrädesrätt och motivet för den riktade emissionen var att på ett kostnads- och tidseffektivt sätt möjliggöra en kapitalanskaffning för att finansiera värdeskapande förvärv samt att bredda ägarbasen.
- För existerande aktieägare resulterade emissionen i en utspädningseffekt om 10,7 procent av kapitalet och 4,1 procent av rösterna i Bolaget.
- Genom emissionen ökade antalet utestående B-aktier från 30 805 200 till 35 422 849 stycken.
- Bolagets totala antal utestående aktier ökade från 38 424 639 aktier till totalt

43 042 288 aktier, fördelat på 7 619 439 A-aktier och 35 422 849 B-aktier.

- Emissionen innebar ett ökat aktiekapital med 461 764,90 SEK, från 3 842 463,90 till 4 304 228,80 SEK och ökade antalet röster från 10 699 959 till 11 161 723 röster.

Utökat obligationslån 2014/2019 den 1 september 2017

Styrelsen för ADDvise beslutade per den 1 september 2017 om en utökning av befintligt obligationslån (ISIN: SE0006245460) med 9,1 MSEK för att finansiera förvärv. De nya obligationerna emitterades till 100 procent av det nominella värdet. Efter emissionen uppgick det totala utestående beloppet av ADDvise obligationslån till 87,3 MSEK.

Nytt obligationslån 2017/2022

Den 15 september 2017 beslutade styrelsen i ADDvise att genomföra ett erbjudande till allmänheten avseende teckning av obligationer om 100 MSEK med en obligationsram om maximalt 240 MSEK. Med anledning därav upprättade ADDvise ett prospekt, som den 15 september 2017 godkändes och registrerades av Finansinspektionen.

Syftet med genomförandet av erbjudandet var att refinansiera bolagets befintliga obligationslån om 87,3 MSEK och för att kunna genomföra ytterligare förvärv.

Erbjudandet övertecknades och styrelsen för ADDvise beslutade den 6 oktober 2017 att emittera och tilldela obligationer om totalt 120 MSEK. Under teckningsperioden inkom anmälningar om cirka 133 MSEK från 2 093 investerare.

Obligationsvillkor i sammandrag:

- Obligationerna har en löptid om 5 år och obligationslånet kommer att återbetalas i oktober 2022.
- Obligationerna löper med en fastställd årlig nominell ränta om 7,25 procent. Ränteutbetalningar sker kvartalsvis i efterskott.
- Säkerhet för obligationslånet är aktier i dotterbolagen Hettich Labinstrument och Surgical Tables Inc.

- Refinansieringen väntas, givet samma lånebelopp som befintligt obligationslån, sänka årsräntekostnaden med cirka 2,4 MSEK från och med 1 januari 2018.
- Obligationerna ges ut till ett nominellt belopp om 10 000 SEK per obligation. Minsta teckningspost är en (1) obligation och därefter i multiplar om 10 000 SEK.
- Teckningsperioden i erbjudandet löpte från den 18 september 2017 till och med 6 oktober 2017.
- Obligationerna är fritt överlåtbara och är registrerade för handel på företagsobligationslistan vid Nasdaq Stockholm. Första dag för handel var den 13 oktober 2017. Obligationernas handelsbeteckning är ADDVISE 002 och obligationernas ISIN-kod är SE0010298166.

Väsentliga händelser efter rapportperioden

Återbetalning av obligationslån 2014/2019

ADDvise meddelade den 16 oktober 2017 att full återbetalning av obligationslån 2014/2019 kommer ske genom frivillig inlösen, vilket innebär att fordringshavarna erhåller 101,0 procent av det nominella beloppet, jämte upplupen ränta beräknat från (men exklusive) den senaste ränteförfallodagen till och med (och inklusive) dagen för frivillig inlösen.

Återbetalning kommer att ske den 10 november 2017 till de som är registrerade ägare till obligationerna på avstämningsdagen den 3 november 2017. Vid utbetalningen erhåller fordringshavarna 101,0 procent av det nominella beloppet samt upplupen ränta beräknad fram till och med den 10 november 2017.

Kostnaden för den förtida återbetalningen av obligationslån 2014/2019 uppgår till 3,0 MSEK varav 0,9 MSEK är kompensation för förtida lösen till obligationsinnehavarna och resterande belopp är till resultatet återförda rådgivar-kostnader. Endast 0,9 MSEK är kassaflödes-påverkande. Kostnaderna kommer att belasta ADDvise resultat under fjärde kvartalet 2017.

Långsiktiga finansiella mål

Styrelsen för ADDvise antog den 11 september 2017 långsiktiga finansiella mål. Ambitionen om en hög tillväxttakt bestående av förvärv och organisk tillväxt står fast. Tillväxten ska ske under lönsamhet med en minskad skuldsättning i förhållande till EBITDA som målsättning. På sikt ska denna strategi förenas med utdelning till ADDvise aktieägare.

ADDvise finansiella mål ska inte förväxlas med en prognos. Målen är en ambitionsnivå som ska nås på flera års sikt. Målen ska nås dels genom organisk tillväxt, dels genom förvärv. Målen ligger inom fyra områden: tillväxt, lönsamhet, kapitalstruktur och utdelning.

Tillväxt

ADDvise ska minst ha en årlig omsättnings-tillväxt på 20 %. Tillväxten är dels organisk och kommer dels genom förvärv.

Lönsamhet

ADDvise ska nå ett EBITDA-resultat på 10 %.

Kapitalstruktur

ADDvise räntebärande nettoskuld ska i förhållande till EBITDA inte överstiga 3,0 gånger.

Utdelning

25 % av föregående års resultat, exklusive omvärdering av tilläggsköpeskillingar, ska delas ut till aktieägarna.

Koncernens rapport över totalresultatet i sammandrag

TSEK	2017 jul-sep	2016 jul-sep	2017 jan-sep ¹	2016 jan-sep ²	2016 jan-dec ²	2015 jan-dec
Nettoomsättning	47 390	42 249	177 582	142 084	195 288	146 578
Aktiverat arbete för egen räkning	1 668	574	3 789	2 932	3 208	4 705
Övriga rörelseintäkter	1 498	2 965	1 501	11 396	12 181	8 960
	50 556	45 788	182 871	156 412	210 676	160 243
Materialkostnader	-29 531	-25 465	-109 252	-86 799	-118 789	-84 680
Övriga externa kostnader	-5 992	-4 378	-19 593	-19 818	-23 939	-28 455
Personalkostnader	-13 323	-10 789	-42 482	-35 621	-49 518	-41 553
Ned- och avskrivningar	-1 111	-913	-3 292	-2 830	-3 855	-4 096
Övriga rörelsekostnader	-506	-377	-760	-848	-342	-1 153
	-50 463	-41 921	-175 379	-145 917	-196 443	-159 939
Rörelseresultat (EBIT)	93	3 867	7 492	10 496	14 233	305
Finansnetto	-3 609	-3 437	-10 620	-10 013	-13 358	-11 090
Resultat före skatt (EBT)	-3 517	429	-3 128	482	875	-10 785
Skatt	-235	406	-238	-523	-565	-313
Periodens resultat	-3 752	835	-3 366	-41	310	-11 098
Resultat hänförligt till:						
Moderbolagets aktieägare	-3 732	951	-3 371	226	372	-11 098
Innehav utan bestämmande inflytande	-20	-116	5	-267	-62	0
	-3 752	835	-3 366	-41	310	-11 098
Övrigt totalresultat						
Periodens omräkningsdifferens	-183	173	-593	434	680	583
Periodens värdeförändring på finansiella tillgångar som kan säljas	0	0	284	0	0	-111
Periodens totalresultat	-3 935	1 009	-3 675	393	990	-10 626
Totalresultat hänförligt till:						
Moderbolagets aktieägare	-3 915	1 124	-3 680	660	1 052	-10 626
Innehav utan bestämmande inflytande	-20	-116	5	-267	-62	0
	-3 935	1 009	-3 675	393	990	-10 626
Resultat per aktie före utspädning, kronor	-0,09	0,03	-0,09	0,01	0,01	-0,73
Resultat per aktie efter utspädning, kronor	-0,09	0,03	-0,08	0,01	0,01	-0,73

Noter

1 Hettich Labinstrument AB konsolideras från och med den 1 februari 2017 i ADDvise-koncernen.

2 LabRum AB konsolideras från och med den 1 mars 2016 i ADDvise-koncernen.

Koncernens rapport över finansiell ställning i sammandrag

TSEK	2017 30 sep	2016 30 sep	2016 31 dec	2015 31 dec
Tillgångar				
Anläggningstillgångar				
Goodwill	103 542	85 791	85 667	43 429
Varumärken	18 543	18 543	18 543	18 543
Andra immateriella anläggningstillgångar	19 555	17 560	17 394	15 884
Materiella anläggningstillgångar	7 671	7 130	6 689	7 486
Finansiella anläggningstillgångar	173	543	284	538
Summa anläggningstillgångar	149 483	129 567	128 577	85 879
Omsättningstillgångar				
Varulager	27 050	20 004	20 291	15 096
Kundfordringar ¹	42 123	25 163	38 892	8 495
Övriga kortfristiga fordringar	13 145	12 900	11 528	8 395
Kortfristiga placeringar	0	0	0	5 895
Likvida medel	19 965	6 653	25 188	5 191
Summa omsättningstillgångar	102 284	64 720	95 899	43 072
Summa tillgångar	251 767	194 287	224 476	128 951
Eget kapital och skulder				
Eget kapital	51 369	30 729	46 044	4 252
Eget kapital hänförligt till:				
Moderbolagets aktieägare	51 204	30 743	45 884	4 252
Innehav utan bestämmande inflytande	165	-14	160	0
	51 369	30 729	46 044	4 252
Långfristiga skulder				
Räntebärande skulder ²	19 660	96 187	94 469	84 299
Uppskjutna skatteskulder	1 035	0	0	0
Övriga långfristiga skulder	0	0	0	0
Summa långfristiga skulder	20 694	96 187	94 469	84 299
Kortfristiga skulder				
Räntebärande skulder ^{1, 2}	126 368	21 994	36 194	5 421
Aktuella skatteskulder	8	0	169	57
Leverantörsskulder	26 345	26 199	22 167	19 173
Övriga kortfristiga skulder	26 982	19 178	25 433	15 749
Summa kortfristiga skulder	179 704	67 371	83 963	40 400
Summa eget kapital och skulder	251 767	194 287	224 476	128 951

Not

1 I oktober 2016 övergick koncernen från avtal om fakturaköp till avtal om fakturabelåning. Detta har fått en effekt på Kundfordringar och Räntebärande skulder under Kortfristiga skulder per den 31 december 2016 och per den 30 september 2017.

2 ADDvise kommer att återbetala obligationslån 2014/2019 (ISIN: SE0006245460) genom frivillig inlösen redan i november 2017, vilket meddelades den 16 oktober 2017. Ursprunglig återbetalningsdag för obligationslån 2014/2019 var den 30 september 2019. Obligationslånet har per den 30 september 2017 omklassificerats från långfristig räntebärande skuld till kortfristig räntebärande skuld.

Koncernens rapport över förändringar i eget kapital i sammandrag

TSEK	2017 jul-sep	2016 jul-sep	2017 jan-sep	2016 jan-sep	2016 jan-dec	2015 jan-dec
Ingående eget kapital	48 334	29 715	46 044	4 252	4 252	14 879
Periodens resultat	-3 752	835	-3 366	-41	310	-11 098
Periodens övriga totalresultat	-183	173	-309	434	680	472
Periodens totalresultat	-3 935	1 009	-3 675	393	990	-10 626
Nyemission	6 970	-435	9 000	25 830	40 801	0
Förändring i innehav utan bestämmande inflytande	0	297	0	110	0	0
Omräkningsreserver	0	144	0	144		
Utgående eget kapital	51 369	30 729	51 369	30 729	46 044	4 252
Hänförligt till:						
Moderbolagets aktieägare	51 204	30 743	51 204	30 743	45 884	4 252
Innehav utan bestämmande inflytande	165	-14	165	-14	160	0
Totalt eget kapital	51 369	30 729	51 369	30 729	46 044	4 252

Koncernens kassaflödesanalys i sammandrag

TSEK	2017 jul-sep	2016 jul-sep	2017 jan-sep	2016 jan-sep	2016 jan-dec	2015 jan-dec
Den löpande verksamheten						
Resultat före skatt	-3 517	429	-3 128	482	875	-10 785
Justeringar för poster som inte ingår i kassaflödet	-207	-1 703	1 475	-7 936	-7 690	-3 192
Betald inkomstskatt	0	387	0	-437	-1 922	-282
Kassaflöde från den löpande verksamheten före förändring i rörelsekapital	-3 723	-887	-1 653	-7 891	-8 737	-14 260
Kassaflöde från den löpande verksamheten ¹	-7 495	-16 077	-10 084	-23 551	-33 340	-3 773
Kassaflöde från investeringsverksamheten	-1 749	2 025	-17 099	-33 607	-31 964	19 217
Kassaflöde från finansieringsverksamheten ¹	16 326	14 787	19 764	54 291	80 875	-17 560
Periodens kassaflöde	7 082	734	-7 420	-2 868	15 571	-2 116
Likvida medel vid periodens början	12 883	5 489	25 188	5 191	5 191	7 182
Likvida medel i förvärvade bolag	0	0	2 197	4 426	4 426	0
Valutadifferens i likvida medel	0	431	0	-96	0	126
Likvida medel vid periodens slut	19 965	6 653	19 965	6 653	25 188	5 191

Not

1 I oktober 2016 övergick koncernen från avtal om fakturaköp till avtal om fakturabelåning. Detta har fått en negativ effekt på Kassaflöde från den löpande verksamheten och Kassaflöde från finansieringsverksamheten under perioden januari – december 2016.

Koncernens resultaträkning fem kvartal

	2017	2017	2017	2016	2016
TSEK	jul-sep	apr-jun	jan-mar	okt-dec	jul-sep
Nettoomsättning	47 390	68 271	61 920	53 204	42 249
Aktiverat arbete för egen räkning	1 668	1 823	298	276	574
Övriga rörelseintäkter	1 498	-85	87	785	2 965
	50 556	70 010	62 305	54 264	45 788
Materialkostnader	-29 531	-41 474	-38 246	-31 990	-25 465
Övriga externa kostnader	-5 992	-7 305	-6 296	-4 121	-4 378
Personalkostnader	-13 323	-15 774	-13 385	-13 898	-10 789
Övriga rörelsekostnader	-506	103	-356	506	-377
	-49 352	-64 450	-58 284	-49 503	-41 009
EBITDA	1 204	5 559	4 021	4 761	4 779
EBITDA-marginal %	2,5%	8,1%	6,5%	8,9%	11,3%
Avskrivningar	-1 111	-1 113	-1 068	-1 024	-913
Rörelseresultat (EBIT)	93	4 446	2 953	3 737	3 867
Rörelsemarginal %	0,2%	6,5%	4,8%	7,0%	9,2%
Finansnetto	-3 609	-3 378	-3 632	-3 345	-3 437
Resultat före skatt (EBT)	-3 517	1 068	-679	392	429
Skatt	-235	-54	51	-41	406
Periodens resultat	-3 752	1 014	-628	351	835
Resultat hänförligt till:					
Moderbolagets aktieägare	-3 732	962	-601	146	951
Innehav utan bestämmande inflytande	-20	52	-27	205	-116
	-3 752	1 014	-628	351	835

Koncernens nyckeltal

TSEK	2017 jul-sep	2016 jul-sep	2017 jan-sep ¹	2016 jan-sep ²	2016 jan-dec ²	2015 jan-dec
Nettoomsättning	47 390	42 249	177 582	142 084	195 288	146 578
Bruttomarginal %	37,7%	39,7%	38,5%	38,9%	39,2%	42,2%
EBITDA före förvärvskostnader och poster av engångskaraktär	486	2 439	10 636	5 865	9 263	85
EBITDA före förvärvskostnader och poster av engångskaraktär %	1,0%	5,8%	6,0%	4,1%	4,7%	0,1%
EBITDA	1 204	4 779	10 784	13 326	18 088	4 401
EBITDA-marginal %	2,5%	11,3%	6,1%	9,4%	9,3%	3,0%
Rörelseresultat (EBIT)	93	3 867	7 492	10 496	14 233	305
Rörelsemarginal %	0,2%	9,2%	4,2%	7,4%	7,3%	0,2%
Resultat före skatt (EBT)	-3 517	429	-3 128	482	875	-10 785
Nettomarginal %	-7,4%	1,0%	-1,8%	0,3%	0,4%	-7,4%
Periodens resultat	-3 752	835	-3 366	-41	310	-11 098
Soliditet %	20,4%	15,8%	20,4%	15,8%	20,5%	3,3%
Antal anställda vid periodens slut	67	64	67	64	60	60
Eget kapital per aktie SEK	1,19	1,08	1,19	1,08	1,24	0,28
Resultat per aktie före utspädning SEK	-0,09	0,03	-0,09	0,01	0,01	-0,73
Resultat per aktie efter utspädning SEK	-0,09	0,03	-0,08	0,01	0,01	-0,73
Antal aktier vid periodens slut	43 042 288	28 432 647	43 042 288	28 432 647	37 015 065	15 238 878
Genomsnittligt antal aktier före utspädning	39 930 394	28 432 647	38 777 175	26 724 111	28 264 074	15 238 878
Genomsnittligt antal aktier efter utspädning	41 180 394	28 432 647	39 889 812	26 724 111	28 264 074	15 238 878

Noter

1 Hettich Labinstrument AB konsolideras från och med den 1 februari 2017 i ADDvise-koncernen.

2 LabRum AB konsolideras från och med den 1 mars 2016 i ADDvise-koncernen.

Nyckeltalsdefinitioner

I ADDvise finansiella rapporter används alternativa nyckeltal, det vill säga finansiella mått som inte definieras enligt IFRS. Anledningen är att företagsledningen använder dessa nyckeltal för att bedöma koncernens finansiella utveckling som ett komplement till de nyckeltal som utgör god redovisningssed. Här nedan presenteras finansiella mått som inte definieras enligt IFRS.

Antal anställda

Antal anställda medarbetare som är i tjänst vid periodens utgång. Koncernens definition är oförändrad mot tidigare perioder.

Bruttomarginal

Nettoomsättning minus materialkostnader i procent av nettoomsättningen. Koncernen började med nyckeltalet i delårsrapport för januari – mars 2017. Nyckeltalet presenteras i delårsrapport, men ej i årsredovisning. Anledningen till detta är att underlätta jämförelse vid uppföljning per kvartal.

TSEK	2017 jul-sep	2016 jul-sep	2017 jan-sep	2016 jan-sep	2016 jan-dec	2015 jan-dec
Nettoomsättning	47 390	42 249	177 582	142 084	195 288	146 578
Minus materialkostnader	-29 531	-25 465	-109 252	-86 799	-118 789	-84 680
	17 859	16 784	68 330	55 285	76 498	61 898
Delat med nettoomsättning = Bruttomarginal i %	37,7%	39,7%	38,5%	38,9%	39,2%	42,2%

EBITDA

Rörelseresultat före av- och nedskrivningar. EBITDA är ett mått som koncernen betraktar som relevant för en investerare som vill förstå resultatgenereringen före investeringar i anläggningstillgångar. Koncernen definierar earnings before interest, tax, depreciation and amortization (EBITDA) som rörelseresultat från kvarvarande verksamheter exklusive av- och nedskrivningar avseende materiella och immateriella tillgångar. Koncernens definition är oförändrad mot tidigare perioder.

TSEK	2017 jul-sep	2016 jul-sep	2017 jan-sep	2016 jan-sep	2016 jan-dec	2015 jan-dec
Rörelseresultat, se nedan	93	3 867	7 492	10 496	14 233	305
Plus återföring av av- och nedskrivningar	1 111	913	3 292	2 830	3 855	4 096
= EBITDA	1 204	4 779	10 784	13 326	18 088	4 401

EBITDA-marginal

Rörelseresultat före av- och nedskrivningar i procent av nettoomsättningen. Koncernens definition är oförändrad mot tidigare perioder.

TSEK	2017 jul-sep	2016 jul-sep	2017 jan-sep	2016 jan-sep	2016 jan-dec	2015 jan-dec
Rörelseresultat, se nedan	93	3 867	7 492	10 496	14 233	305
Plus återföring av av- och nedskrivningar	1 111	913	3 292	2 830	3 855	4 096
= EBITDA	1 204	4 779	10 784	13 326	18 088	4 401
Delat med nettoomsättning	47 390	42 249	177 582	142 084	195 288	146 578
= EBITDA-marginal i %	2,5%	11,3%	6,1%	9,4%	9,3%	3,0%

EBITDA före förvärvskostnader och poster av engångskaraktär

Rörelseresultat före av- och nedskrivningar, förvärvskostnader och poster av engångskaraktär. Se även definitionen av EBITDA. Koncernens definition är oförändrad mot tidigare perioder. Nyckeltalet presenteras i delårsrapport, men ej i årsredovisning. Anledningen till detta är att underlätta jämförelse mellan kvartal eftersom förvärvskostnader och poster av engångskaraktär är jämförelsestörande vid uppföljning per kvartal men inte per år.

TSEK	2017 jul-sep	2016 jul-sep	2017 jan-sep	2016 jan-sep	2016 jan-dec	2015 jan-dec
Rörelseresultat, se nedan	93	3 867	7 492	10 496	14 233	305
Plus återföring av av- och nedskrivningar	1 111	913	3 292	2 830	3 855	4 096
Plus återföring av förvärvskostnader	99	159	669	1 813	1 822	3 083
Plus återföring av omstrukturingskostnader	183	0	183	1 226	866	0
Minus återföring av omvärdering beräknad tilläggsköpeskilling för genomförda förvärv	-1 000	-2 500	-1 000	-10 500	-11 512	-7 399
= EBITDA före förvärvskostnader och poster av engångskaraktär	486	2 439	10 636	5 865	9 263	85

EBITDA före förvärvskostnader och poster av engångskaraktär %

Rörelseresultat före av- och nedskrivningar, förvärvskostnader och poster av engångskaraktär i procent av nettoomsättningen. Se även definitionen av EBITDA-marginal. Koncernens definition är oförändrad mot tidigare perioder. Nyckeltalet presenteras i delårsrapport, men ej i årsredovisning. Anledningen till detta är att underlätta jämförelse mellan kvartal eftersom förvärvskostnader och poster av engångskaraktär är jämförelsestörande vid uppföljning per kvartal men inte per år.

TSEK	2017 jul-sep	2016 jul-sep	2017 jan-sep	2016 jan-sep	2016 jan-dec	2015 jan-dec
Rörelseresultat, se nedan	93	3 867	7 492	10 496	14 233	305
Plus återföring av av- och nedskrivningar	1 111	913	3 292	2 830	3 855	4 096
Plus återföring av förvärvskostnader	99	159	669	1 813	1 822	3 083
Plus återföring av omstrukturingskostnader	183	0	183	1 226	866	0
Minus återföring av omvärdering beräknad tilläggsköpeskilling för genomförda förvärv	-1 000	-2 500	-1 000	-10 500	-11 512	-7 399
= EBITDA före förvärvskostnader och poster av engångskaraktär	486	2 439	10 636	5 865	9 263	85
Delat med nettoomsättning	47 390	42 249	177 582	142 084	195 288	146 578
= EBITDA före förvärvskostnader och poster av engångskaraktär %	1,0%	5,8%	6,0%	4,1%	4,7%	0,1%

Eget kapital per aktie

Eget kapital vid periodens slut hänförligt till moderbolagets aktieägare dividerat med antal aktier vid periodens slut. Koncernens definition är oförändrad mot tidigare perioder.

TSEK	2017 30 sep	2016 30 sep	2016 31 dec	2015 31 dec
Eget kapital hänförligt till moderbolagets aktieägare	51 204	30 743	45 884	4 252
Delat med antal aktier vid periodens slut	43 042 288	28 432 647	37 015 065	15 238 878
= Eget kapital per aktie i SEK	1,19	1,08	1,24	0,28

Genomsnittligt antal aktier efter utspädning

Vägt genomsnitt av antalet utestående aktier under perioden för det fall emitterade teckningsoptioner utnyttjas. Koncernens definition är oförändrad mot tidigare perioder.

Genomsnittligt antal aktier före utspädning

Vägt genomsnitt av antalet utestående aktier under perioden utan hänsyn till emitterade teckningsoptioner. Koncernens definition är oförändrad mot tidigare perioder.

Nettomarginal

Resultat efter finansnetto i procent av nettoomsättningen. Koncernens definition är oförändrad mot tidigare perioder.

TSEK	2017 jul-sep	2016 jul-sep	2017 jan-sep	2016 jan-sep	2016 jan-dec	2015 jan-dec
Periodens resultat	-3 752	835	-3 366	-41	310	-11 098
Plus återföring av skatt på periodens resultat	235	-406	238	523	565	313
= Resultat efter finansnetto	-3 517	429	-3 128	482	875	-10 785
Delat med nettoomsättning	47 390	42 249	177 582	142 084	195 288	146 578
= Nettomarginal i %	-7,4%	1,0%	-1,8%	0,3%	0,4%	-7,4%

Orderingång

Nya kundorder erhållna under perioden med tillägg och avdrag för förändringar i kundorder som erhållits tidigare under innevarande räkenskapsår. För större kundorder med leveransplaner som omfattar flera räkenskapsår görs tillägg och avdrag för förändringar även om kundordern erhållits tidigare år. Koncernens definition är oförändrad mot tidigare perioder. Nyckeltalet presenteras i delårsrapport, men ej i årsredovisning. Anledningen till detta är att underlätta jämförelse vid uppföljning per kvartal.

Resultat före skatt (EBT)

Resultat efter finansnetto. Koncernens definition är oförändrad mot tidigare perioder.

TSEK	2017 jul-sep	2016 jul-sep	2017 jan-sep	2016 jan-sep	2016 jan-dec	2015 jan-dec
Periodens resultat	-3 752	835	-3 366	-41	310	-11 098
Plus återföring av skatt på periodens resultat	235	-406	238	523	565	313
= Resultat före skatt (EBT)	-3 517	429	-3 128	482	875	-10 785

Resultat per aktie efter utspädning

Periodens resultat hänförligt till moderbolagets aktieägare i förhållande till genomsnittligt antal aktier efter utspädning. Antalet aktier har för jämförelseår justerats med avseende på fondemission under 2015. Koncernens definition är oförändrad mot tidigare perioder.

TSEK	2017 jul-sep	2016 jul-sep	2017 jan-sep	2016 jan-sep	2016 jan-dec	2015 jan-dec
Periodens resultat hänförligt till moderbolagets aktieägare	-3 732	951	-3 371	226	372	-11 098
Delat med genomsnittligt antal aktier efter utspädning	41 180 394	28 432 647	39 889 812	26 724 111	28 264 074	15 238 878
= Resultat per aktie efter utspädning i SEK	-0,09	0,03	-0,08	0,01	0,01	-0,73

Resultat per aktie före utspädning

Periodens resultat hänförligt till moderbolagets aktieägare i förhållande till genomsnittligt antal aktier före utspädning. Antalet aktier har för jämförelseår justerats med avseende på fondemission under 2015. Koncernens definition är oförändrad mot tidigare perioder.

TSEK	2017 jul-sep	2016 jul-sep	2017 jan-sep	2016 jan-sep	2016 jan-dec	2015 jan-dec
Periodens resultat hänförligt till moderbolagets aktieägare	-3 732	951	-3 371	226	372	-11 098
Delat med genomsnittligt antal aktier före utspädning	39 930 394	28 432 647	38 777 175	26 724 111	28 264 074	15 238 878
= Resultat per aktie före utspädning i SEK	-0,09	0,03	-0,09	0,01	0,01	-0,73

Rörelsemarginal

Rörelseresultat i procent av nettoomsättningen. Koncernens definition är oförändrad mot tidigare perioder.

TSEK	2017 jul-sep	2016 jul-sep	2017 jan-sep	2016 jan-sep	2016 jan-dec	2015 jan-dec
Periodens resultat	-3 752	835	-3 366	-41	310	-11 098
Plus återföring av skatt på periodens resultat	235	-406	238	523	565	313
Plus återföring av finansiella kostnader	3 612	3 439	10 347	10 166	13 684	12 227
Minus återföring av finansiella intäkter	-3	-2	272	-153	-326	-1 137
= Rörelseresultat (EBIT)	93	3 867	7 492	10 496	14 233	305
Delat med nettoomsättning	47 390	42 249	177 582	142 084	195 288	146 578
= Rörelsemarginal i %	0,2%	9,2%	4,2%	7,4%	7,3%	0,2%

Rörelseresultat (EBIT)

Resultat före finansiella poster och skatt. Koncernens definition är oförändrad mot tidigare perioder.

TSEK	2017 jul-sep	2016 jul-sep	2017 jan-sep	2016 jan-sep	2016 jan-dec	2015 jan-dec
Periodens resultat	-3 752	835	-3 366	-41	310	-11 098
Plus återföring av skatt på periodens resultat	235	-406	238	523	565	313
Plus återföring av finansiella kostnader	3 612	3 439	10 347	10 166	13 684	12 227
Minus återföring av finansiella intäkter	-3	-2	272	-153	-326	-1 137
= Rörelseresultat (EBIT)	93	3 867	7 492	10 496	14 233	305

Soliditet

Justerat eget kapital i procent av balansomslutning. Koncernens definition är oförändrad mot tidigare perioder.

TSEK	2017 30 sep	2016 30 sep	2016 31 dec	2015 31 dec
Eget kapital	51 369	30 729	46 044	4 252
Delat med balansomslutning	251 767	194 287	224 476	128 951
= Soliditet i %	20,4%	15,8%	20,5%	3,3%

Moderbolagets resultaträkning i sammandrag

TSEK	2017 jul-sep	2016 jul-sep	2017 jan-sep	2016 jan-sep	2016 jan-dec	2015 jan-dec
Nettoomsättning	3 903	6 752	13 807	27 917	47 509	53 698
Aktiverat arbete för egen räkning	40	0	191	1 015	1 015	875
Övriga rörelseintäkter ¹	273	95	37	147	4 634	341
	4 216	6 847	14 036	29 078	53 158	54 914
Materialkostnader	-825	-4 725	-2 053	-19 870	-22 208	-32 667
Övriga externa kostnader	-1 684	-2 157	-5 710	-8 865	-10 077	-13 036
Personalkostnader	-2 318	-2 703	-8 071	-9 597	-13 318	-16 182
Ned- och avskrivningar	-127	-338	-401	-980	-1 308	-1 984
Övriga rörelsekostnader	-200	-92	-55	-161	-131	-319
	-5 154	-10 016	-16 290	-39 474	-47 041	-64 187
Rörelseresultat (EBIT)	-937	-3 169	-2 254	-10 395	6 117	-9 273
Finansnetto ²	-3 122	-3 101	-7 588	-9 192	-11 228	9 148
Resultat efter finansiella poster (EBT)	-4 060	-6 271	-9 842	-19 588	-5 111	-125
Bokslutsdispositioner ³	0	0	0	0	-2 250	-2 075
Skatt	0	0	0	0	0	0
Periodens resultat	-4 060	-6 271	-9 842	-19 588	-7 361	-2 200

Moderbolagets rapport över totalresultat

TSEK	2017 jul-sep	2016 jul-sep	2017 jan-sep	2016 jan-sep	2016 jan-dec	2015 jan-dec
Periodens resultat	-4 060	-6 271	-9 842	-19 588	-7 361	-2 200
Periodens övriga totalresultat	0	0	0	0	0	0
Periodens totalresultat	-4 060	-6 271	-9 842	-19 588	-7 361	-2 200

Noter

1 I december 2016 genomfördes en inkrämsöverlåtelse av moderbolagets verksamhet inom segmentet affärsområde Lab till dotterbolaget LabRum AB. Vinsten från inkrämsöverlåtelsen redovisas under Övriga rörelseintäkter.

2 I Finansnetto januari – september 2017 ingår utdelning från dotterbolaget Hettich Labinstrument AB med 1 500 TSEK. I Finansnetto januari – december 2016 ingår utdelning från dotterbolaget LabRum AB med 1 000 TSEK. I Finansnetto januari – december 2015 ingår anteciperad utdelning från dotterbolaget Sonesta Medical AB med 19 400 TSEK.

3 Bokslutsdispositioner januari – december 2016 och januari – december 2015 utgörs av koncernbidrag till dotterbolaget KEBO Inredningar Sverige AB.

Moderbolagets balansräkning i sammandrag

TSEK	2017 30 sep	2016 30 sep	2016 31 dec	2015 31 dec
Tillgångar				
Anläggningstillgångar				
Immateriella anläggningstillgångar ¹	932	7 298	943	7 039
Materiella anläggningstillgångar ¹	500	803	699	851
Finansiella anläggningstillgångar	129 164	106 706	105 702	65 393
Summa anläggningstillgångar	130 597	114 807	107 345	73 282
Omsättningstillgångar				
Varulager ¹	83	723	77	638
Kundfordringar	0	477	2 006	1 623
Övriga kortfristiga fordringar	28 420	39 916	58 817	40 449
Kortfristiga placeringar	0	0	0	5 895
Kassa och bank	16 159	1 879	12 641	3 750
Summa omsättningstillgångar	44 662	42 996	73 540	52 355
Summa tillgångar	175 259	157 803	180 885	125 637
Eget kapital och skulder				
Eget kapital	48 781	22 425	49 623	16 183
Långfristiga skulder				
Räntebärande skulder ²	16 000	92 478	91 246	79 219
Övriga långfristiga skulder	0	0	0	0
Summa långfristiga skulder	16 000	92 478	91 246	79 219
Kortfristiga skulder				
Räntebärande skulder ²	95 600	7 000	9 000	3 000
Leverantörsskulder	1 923	7 620	3 545	8 248
Övriga kortfristiga skulder	12 954	28 279	27 471	18 987
Summa kortfristiga skulder	110 477	42 899	40 016	30 236
Summa eget kapital och skulder	175 259	157 803	180 885	125 637

Not

1 I december 2016 genomfördes en inkråmsöverlåtelse av moderbolagets verksamhet inom segmentet affärsområde Lab till dotterbolaget LabRum AB. Immateriella anläggningstillgångar, materiella anläggningstillgångar och varulager ingick i inkråmsöverlåtelsen.

2 ADDvise kommer att återbetala obligationslån 2014/2019 (ISIN: SE0006245460) genom frivillig inlösen redan i november 2017, vilket meddelades den 16 oktober 2017. Ursprunglig återbetalningsdag för obligationslån 2014/2019 var den 30 september 2019. Obligationslånet har per den 30 september 2017 omklassificerats från långfristig räntebärande skuld till kortfristig räntebärande skuld.

Noter

Not 1 Företagsinformation

ADDvise Group AB (publ), organisationsnummer 556363-2115 med säte i Stockholm, Sverige.

I denna rapport benämns ADDvise Group AB (publ) antingen med sitt fulla namn eller som moderbolaget och ADDvise-koncernen benämns som ADDvise eller koncernen.

Alla belopp uttrycks i tusen svenska kronor, TSEK, om ej annat anges.

Not 2 Redovisningsprinciper

Delårsrapporten är upprättad i enlighet med IAS 34 Delårsrapportering samt tillämpliga delar i årsredovisningslagen. Samma redovisningsprinciper och beräkningsgrunder har tillämpats som i senaste årsredovisning.

Moderbolagets delårsrapport är upprättad i enlighet med kapitel 9 i årsredovisningslagen. Samma redovisningsprinciper och beräkningsgrunder har tillämpats som i senaste årsredovisning.

IFRS 15 Revenue from Contracts with Customers

IFRS 15 Revenue from Contracts with Customers ersätter samtliga tidigare standarder och tolkningar som hanterar intäkter med en samlad modell för intäktsredovisning. Standarden bygger på principen att en intäkt ska redovisas när en utlovad vara eller tjänst överförs till kund, d.v.s. när kunden erhållit kontroll över denna. Detta kan ske över tid eller

vid en tidpunkt. Koncernen har genomfört en preliminär analys och identifierat att det främst är koncernens serviceavtal som behöver analyseras närmare för att identifiera standardens påverkan på de finansiella rapporterna. Implementeringsfasen fortsätter under 2017 och i samband med det kommer koncernen att få en bättre bild kring vilken eventuell beloppsmässig effekt detta väntas ha på koncernens finansiella rapporter.

EU har godkänt standarden för tillämpning senast 1 januari 2018. Koncernen kommer tillämpa standarden från den tidpunkten.

Not 3 Transaktioner med närstående

I samband med förvärvet av Hettich Labinstrument AB i januari 2017 har två av moderbolagets styrelseledamöter (Staffan Torstensson och Rikard Akhtarzand) genom bolag ingått borgensförbindelse såsom för egen skuld med solidariskt ansvar för ADDvise rätta fullgörande av de villkorade tilläggsköpskillingarna och justeringen av tillträdesnettokassa. Respektive borgenspart erhåller ett fastställt arvode. Som säkerhet för borgensförbindelsen pantsatte ADDvise aktier i Hettich Labinstrument AB, en pant som i oktober 2017 överförs till att vara säkerhet för obligationslån 2017/2022.

Not 4 Segmentredovisning

ADDvise segmentinformation presenteras utifrån företagsledningens perspektiv och rörelsesegment identifieras utifrån den interna rapporteringen till företagets högsta verkställande beslutsfattare. VD utgör ADDvise högsta verkställande beslutsorgan. ADDvise rörelsesegment utgörs av två affärsområden: Lab och Sjukvård. Indelningen speglar företagets interna organisation och rapportsystem. Internprissättning sker på marknadsmässiga grunder. Koncernintern vinst elimineras.

Affärsområdet Lab

Affärsområdet omfattar följande verksamheter:

- Design, tillverkning och försäljning av inredning och skyddsventilation till laboratorier
- Design, tillverkning och försäljning av vågar till forsknings-, industri- och livsmedelssektorn
- Försäljning av utrustning till laboratorier, t.ex. centrifuger, vattenbad och klimatkammare
- Service och underhåll på vågar och laboratorieutrustning enligt serviceavtal
- Lagerhållning av vissa produkter som säljs inom affärsområdet Sjukvård

Kunderna finns både inom offentlig och privat sektor, där bl.a. sjukhus, läkemedelsföretag, tillverkande företag och industriföretag finns i kundbasen.

Affärsområdet Sjukvård

Affärsområdet omfattar följande verksamheter:

- Försäljning av förbrukningsmaterial för hälso- och sjukvård
- Design och försäljning av varumärket Sonestas produktportfölj med behandlings- och undersökningsbord för urologi och gynekologi
- Design, tillverkning och försäljning av varumärket Surgical Tables produktportfölj med operationsbord till sjukvården

Kundkretsen för försäljning av förbrukningsmaterial återfinns främst inom den offentliga sektorn. Den största delen av försäljningen av Sonestas och Surgical Tables produkter sker på den nordamerikanska marknaden, där sjukvården främst drivs av privata intressenter.

TSEK	2017 jul-sep	2016 jul-sep	2017 jan-sep	2016 jan-sep	2016 jan-dec	2015 jan-dec
Affärsområde Lab	33 090	24 822	126 392	90 577	124 107	74 040
Affärsområde Sjukvård	14 301	17 427	51 189	51 507	71 180	72 538
Summa extern nettoomsättning	47 390	42 249	177 582	142 084	195 288	146 578
Affärsområde Lab	230	500	700	800	800	1 300
Affärsområde Sjukvård	0	0	0	10	10	0
Summa interna intäkter	230	500	700	810	810	1 300
Affärsområde Lab	-165	-541	6 193	764	1 493	-1 951
Affärsområde Sjukvård	560	3 114	4 085	7 082	10 698	4 545
Summa rörelseresultat före avskrivning (EBITDA)	395	2 572	10 278	7 846	12 191	2 593
Ofördelade koncerngemensamma intäkter	1 000	2 500	1 000	10 500	11 512	7 399
Ofördelade koncerngemensamma kostnader ¹	-192	-293	-493	-5 020	-5 615	-5 591
Ned- och avskrivningar	-1 111	-913	-3 292	-2 830	-3 855	-4 096
Finansnetto ²	-3 609	-3 437	-10 620	-10 013	-13 358	-11 090
Koncernens resultat före skatt (EBT)	-3 517	429	-3 128	482	875	-10 785

Noter

1 I ofördelade koncerngemensamma kostnader ingår exempelvis kostnader för moderbolagsfunktioner.

2 Under första och andra kvartalet 2015 belastades koncernen med kostnader både för konvertibellånet och obligationen.

Not 5 Rörelseförvärv

Hettich Labinstrument AB

ADDvise slutförde den 31 januari 2017 förvärvet av Hettich Labinstrument AB. Tillträdesdag var den 31 januari 2017. Förvärvets köpeskilling som vid förvärvstillfället uppgick till 23,9 MSEK strukturerades enligt följande:

- 10,3 MSEK erlades kontant på tillträdesdagen
- 2,7 MSEK erlades på tillträdesdagen genom nyemitterade ADDvise-aktier av serie B
- 2,4 MSEK utgjorde en justering av den initiala köpeskillingen som var baserad på kassa- och skuldfri basis. Nettotillträdeskassan uppgick till 2,4 MSEK.
- 6,2 MSEK utgjorde villkorad tilläggsköpeskilling nr 1 som baseras på EBITDA för räkenskapsåret 2017, vilket uppskattades till 6,2 MSEK enligt prognos baserad på information vid förvärvstillfället.
- 2,4 MSEK utgjorde villkorad tilläggsköpeskilling nr 2 och utgår givet att vissa avtalsförhållanden uppfylls. Tilläggsköpeskilling nr 2 erläggs genom överlåtelse av teckningsoptioner till säljaren vilka kan utnyttjas för teckning av nyemitterade ADDvise-aktier av serie B genom kvittning av säljarens fordran mot ADDvise.

I samband med förvärvet uppstod en goodwill om 17,9 MSEK i form av en skillnad mellan den överförda ersättningen och det verkliga värdet av de förvärvade nettotillgångarna.

Transaktionskostnader relaterade till förvärvet om 0,5 MSEK redovisas under perioden januari – september 2017 som en kostnad i koncernens rapport över totalresultatet under Övriga externa kostnader.

Not 6 Entreprenadavtal

TSEK	2017 30 sep	2016 30 sep	2016 31 dec	2015 31 dec
Upparbetade ej fakturerade intäkter	4 737	5 479	2 989	3 734
Fakturerade ej upparbetade intäkter	-2 264	-510	-2 928	0
Netto Upparbetade ej fakturerade intäkter (+)				
/Fakturerade ej upparbetade intäkter (-)	2 472	4 970	61	3 734

Not 7 Upplysningar om verkligt värde

Tabellen nedan visar finansiella instrument värderade till verkligt värde, utifrån hur klassificeringen i verkligt värdehierarkin gjorts. De olika nivåerna definieras enligt följande:

- Nivå 1 – Noterade priser (ojusterade) på aktiva marknader
- Nivå 2 – Andra indata än de noterade priser som ingår i nivå 1, vilka är direkt eller indirekt observerbara för tillgången eller skulden
- Nivå 3 – Icke observerbara indata för tillgången eller skulder

30 september 2017			
TSEK	Nivå 1	Nivå 2	Nivå 3
Placeringar	0		
Obligationslån			87 255
Övriga räntebärande skulder			60 828
Övriga finansiella skulder			2 350
Villkorad köpeskilling			5 200
Summa	0	0	155 633

31 december 2016			
TSEK	Nivå 1	Nivå 2	Nivå 3
Placeringar	0		
Obligationslån			78 105
Övriga räntebärande skulder			55 417
Övriga finansiella skulder			0
Villkorad köpeskilling			1 488
Summa	0	0	135 010

30 september 2016			
TSEK	Nivå 1	Nivå 2	Nivå 3
Placeringar	0		
Obligationslån			78 105
Övriga räntebärande skulder			43 203
Övriga finansiella skulder			0
Villkorad köpeskilling			2 500
Summa	0	0	123 808

Beskrivning av verkligt värde

Kortfristiga placeringar

Kortfristiga placeringar, vilket utgörs av aktier och obligationer, handlas på en aktiv marknad och verkligt värde beräknas baserat på sista noterade köpkursen på balansdagen.

Räntebärande skulder

Verkligt värde för räntebärande skulder lämnas i upplysningssyfte.

Villkorad köpeskilling

Villkorad köpeskilling avser estimerad villkorad tilläggsköpeskilling för genomförda förvärv.

Övriga finansiella tillgångar och skulder

För likvida medel, kundfordringar, övriga fordringar, upplupna intäkter, leverantörsskulder, checkräkningskrediter, övriga skulder och upplupna kostnader med en löptid på mindre än 6 månader anses det redovisade värdet reflektera verkligt värde.

Not 8 Finansiella risker

ADDvise utsätts genom sin verksamhet för ett antal olika finansiella risker, till exempel marknadsrisk, kreditrisk, valutarisk och likviditetsrisk. Koncernens ledning och styrelse arbetar aktivt för att minimera dessa risker.

Koncernens verksamhet innefattar också en likviditetsrisk då stora order binder mycket kapital. För att minimera kapitalbindningen har koncernen betalningsvillkor mot koncernens kunder som innebär att en andel av ordervärdet skall betalas i förskott vid orderns tecknande. Koncernen har även avtal rörande fakturaköp och fakturabelåning.

Då det ligger i koncernens strategi att genomföra kompletterande förvärv kan koncernens skuldsättning förändras över tid. Styrelsen gör alltid en samlad bedömning av vilken risk upptagande av förvärvslån innebär för koncernen.

Övrig information

Datum för publicering av finansiell information

Bokslutskommuniké för 2017, 16 februari 2018

Informationen i denna delårsrapport är sådan som ADDvise skall offentliggöra enligt lagen om värdepappersmarknaden. Informationen lämnades för offentliggörande den 31 oktober 2017.

Denna delårsrapport, liksom ytterligare information, finns tillgänglig på ADDvise hemsida, www.addvisigroup.se

För ytterligare information kontakta:

Rikard Akhtarzand, CEO

Tel 08-128 766 08, 0765-25 90 71

E-post: rikard.akhtarzand@addvisigroup.se

ADDvise Group AB (publ)

Box 27047, 102 51 Stockholm

Certified Adviser

Mangold Fondkommission AB, 08-503 015 50, är bolagets Certified Adviser och likviditetsgarant.

Försäkran

Undertecknade försäkrar att delårsrapporten ger en rättvisande översikt av moderbolagets och koncernens verksamhet, ställning och resultat samt beskriver väsentliga risker och osäkerhetsfaktorer som moderbolaget och de företag som ingår i koncernen står inför.

Stockholm, 31 oktober 2017

Staffan Torstensson
Styrelseordförande

Fredrik Celsing
Styrelseledamot

Meg Tivéus
Styrelseledamot

Rikard Akhtarzand
CEO och styrelseledamot

Granskning av delårsrapporten

Denna delårsrapport har inte varit föremål för översiktlig granskning av bolagets revisorer.

ADDvise