



Januari – mars 2017

- Nettoomsättningen för perioden uppgick till 61,9 MSEK (45,7), en ökning med 35,5 % jämfört med samma period föregående år
- EBITDA före förvärvskostnader och poster av engångskaraktär för perioden uppgick till 4,5 MSEK (0,1)
- EBITDA för perioden uppgick till 4,0 MSEK (-1,6)
- Rörelseresultatet för perioden uppgick till 3,0 MSEK (-2,5)
- Resultatet före skatt för perioden uppgick till -0,7 MSEK (-5,7)
- Resultat per aktie före utspädning för perioden uppgick till -0,02 SEK (-0,25)
- Ordergången för perioden uppgick till 74,0 MSEK (33,1), en ökning med 123,5 % jämfört med samma period föregående år

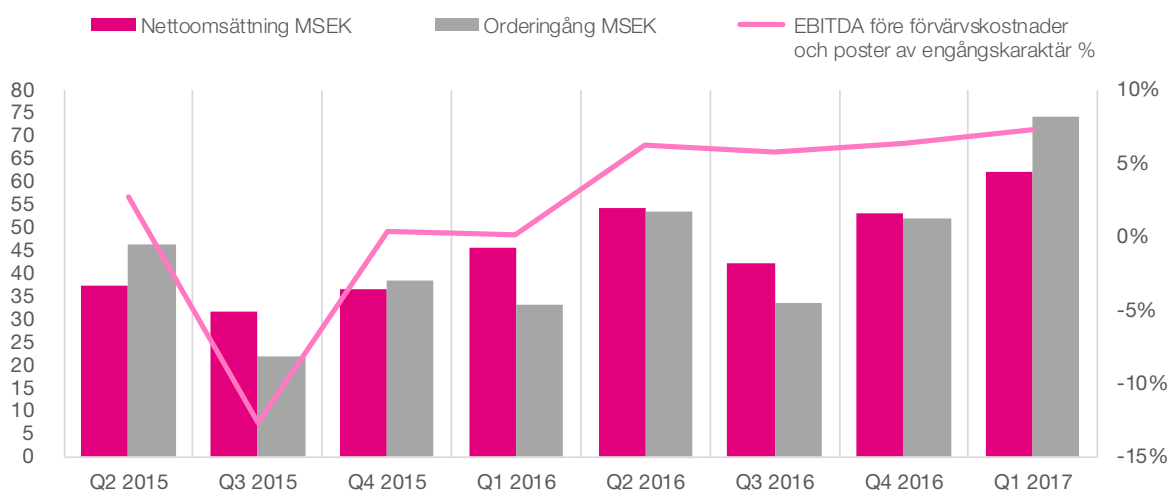
Utvalda finansiella data i sammandrag

TSEK	2017 jan-mar ¹	2016 jan-mar ²	2016 jan-dec ²	Rullande 12 mån ^{1,2}
Nettoomsättning	61 920	45 689	195 288	211 519
EBITDA före förvärvskostnader och poster av engångskaraktär	4 484	61	9 263	13 687
EBITDA före förvärvskostnader och poster av engångskaraktär %	7,2%	0,1%	4,7%	6,5%
EBITDA	4 021	-1 645	18 088	23 754
EBITDA-marginal %	6,5%	-3,6%	9,3%	11,2%
Rörelseresultat (EBIT)	2 953	-2 546	14 233	19 733
Rörelsemarginal %	4,8%	-5,6%	7,3%	9,3%
Resultat före skatt (EBT)	-679	-5 667	875	5 862
Nettomarginal %	-1,1%	-12,4%	0,4%	2,8%
Periodens resultat	-628	-5 752	310	5 434
Resultat per aktie före utspädning SEK	-0,02	-0,25	0,01	0,17

Noter

1 Hettich Labinstrument AB konsolideras från och med den 1 februari 2017 i ADDvise-koncernen.

2 LabRum AB konsolideras från och med den 1 mars 2016 i ADDvise-koncernen.



Kommentarer till utvecklingen januari – mars 2017

Under årets första kvartal genomförde ADDvise Group förvärvet av Hettich Labinstrument och hade den högsta orderingenångens hittills för ett enskilt kvartal.

Försäljning och resultat

Inledningen på 2017 har varit stark. Orderingenången når den högsta nivån någonsin för ett enskilt kvartal 74,0 MSEK mot 33,1 MSEK samma period 2016. En ökning med 123 %. En stor del av orderingenången kom in i slutet av kvartalet med leverans senare under året. Därav kom nettoomsättningen in något under orderingenången och landar på 61,9 MSEK (45,7), en ökning med 35,5 %.

Kostnadsbesparingsprogrammen som genomfördes under 2016 har nu fått fullt genomslag vilket också syns i kostnadsmassan och därmed i det kraftigt förbättrade resultatet. EBITDA landade på 4,0 MSEK (-1,6) och rörelseresultatet blev 3,0 MSEK (-2,5). Bruttomarginalen kom in något svagare än förväntat 38,2 % (39,1). Det beror delvis på att produktmixen under kvartalet var ofördelaktig för bruttomarginalen, något som sannolikt kommer att räta ut sig under året.

De finansiella kostnaderna tynger fortfarande nettoresultatet. Ett arbete med att minska finansieringskostnaderna har initierats och kommer förhoppningsvis ge resultat i slutet av året.

En stark marknad

De flesta av våra bolag känner av en stark marknad. Inte minst våra medtech-bolag som verkar på den amerikanska marknaden. Efterfrågan i USA under första kvartalet har varit stark. En förklaring kan vara att osäkerheten

som råder under valår har försvunnit. Även projektverksamheten inom laboratorier har visat styrka under kvartalet. I det fallet är förklaringen snarare att vår nya organisation har satt sig och vi i större utsträckning har kunnat dra nytta av att vi nu är en av de största aktörerna inom laboratorieinredning och skyddsventilation i Norden. Den kunskap vi samlat under ett tag gör att vi nu är svårslagna när det gäller de större projekten inom lab i Norden. Inom segmentet Lab har vi gått särskilt starkt i Norge under första kvartalet. Vi har god visibilitet på labmarknaden och ser ett antal stora affärer. Däremot är de större affärerna svåra att bestämma i tid, vilket kan leda till fluktuationer i labverksamheten mellan kvartalen.

Förvärv

Under första kvartalet genomfördes förvärvet av Hettich Labinstrument. Ett mycket viktigt komplement till vårt segment Lab. Hettich är framförallt verksam inom förbrukningsmaterial till lab och då framförallt med försäljning av blodprovtagningssystem. Hettich konsoliderades från och med första februari. Arbetet med förvärv är fortsatt intensivt. Vi ser många möjligheter till att komplettera våra befintliga verksamheter både i och utanför Norden. Med den nya koncernstruktur som implementerades för snart ett år sedan ser jag framför mig många år av fortsatt arbete med förvärv.

Rikard Akhtarzand,
CEO, ADDvise Group AB (publ)

Om ADDvise

ADDvise Group AB (publ) är en expansiv koncern som erbjuder helhetslösningar i form av produkter och tjänster till sjukvårds- och forskningsenheter. ADDvise-koncernens kunder finns både inom privat och offentlig sektor. Försäljningen sker globalt.

Bolagets A-aktie är listad på Nasdaq First North Premier. Aktiens handelsbeteckning är ADDV A och aktiens ISIN-kod är SE0001306119. En (1) A-aktie medför en (1) röst.

Bolagets B-aktie är listad på Nasdaq First North Premier. Aktiens handelsbeteckning är ADDV B och aktiens ISIN-kod är SE0007464862. En (1) B-aktie medför en tiondels (1/10) röst.

Bolagets obligationer är registrerade för handel på Företagsobligationslistan hos Nasdaq Stockholm. Obligationens handelsbeteckning är ADDVISE 001 och obligationernas ISIN-kod är SE0006245460.

Legal struktur

Moderbolaget ADDvise Group AB (publ) med organisationsnummer 556363-2115 registrerades den 6 juli 1989 och har sitt säte i Stockholm. ADDvise har tio koncernbolag och ett intressebolag:

- addVise Ltd, org.nr 4890137 (50 %), registrerat i Storbritannien (vilande)

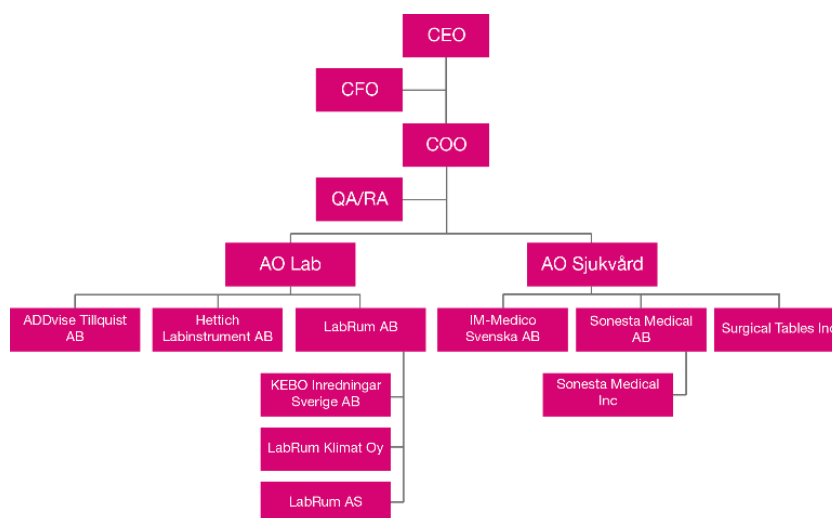
- ADDvise Tillquist AB, org.nr 556652-4467
- Hettich Labinstrument AB, org.nr 556482-6039
- IM-Medico Svenska AB, org.nr 556287-5467
- KEBO Inredningar Sverige AB, org.nr 556624-5212
- LabRum AB, org.nr 556196-7257
- LabRum AS, org.nr 887 838 062, registrerat i Norge
- LabRum Klimat Oy, org.nr 2357819-8 (80 %), registrerat i Finland
- Sonesta Medical AB, org.nr 556233-0257
- Sonesta Medical Inc, org.nr 38-3910537, registrerat i USA
- Surgical Tables Inc, org.nr 83-0403327, registrerat i USA

Verksamhet bedrivs i moderbolaget och samtliga koncernbolag. Ingen verksamhet bedrivs i intressebolaget addVise Ltd.

Medarbetare och operativ organisation

Vid rapportperiodens slut uppgick antalet anställda till 68 personer (72). ADDvise-koncernen har en gemensam organisation med en ledningsgrupp som består av:

- CEO, Rikard Akhtarzand
- COO, Erland Pontusson
- CFO, Anna Hasselgren

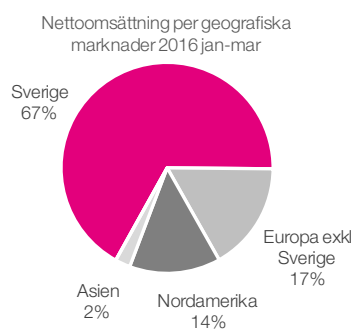
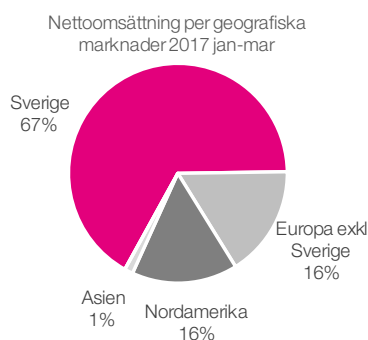
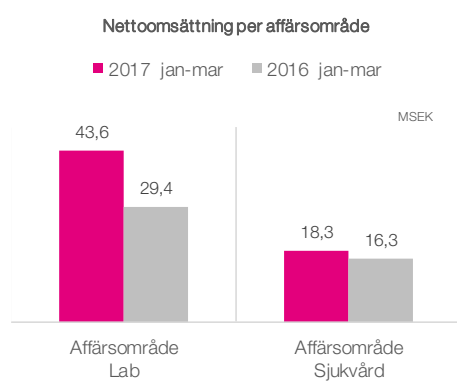


Koncernens utveckling

Intäkter och resultat

Nettoomsättning januari – mars 2017

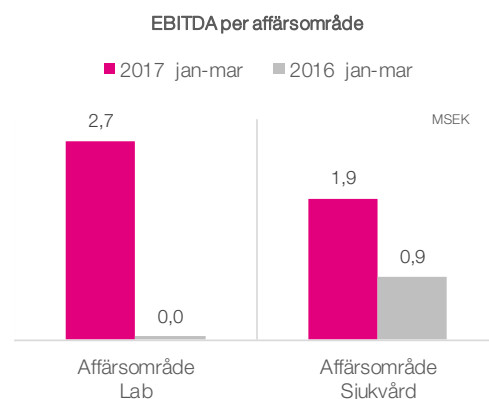
Nettoomsättningen för perioden uppgick till 61,9 MSEK (45,7), en ökning med 35,5 % jämfört med samma period föregående år.



Resultat januari – mars 2017

EBITDA före förvärvskostnader och poster av engångskaraktär för perioden uppgick till 4,5 MSEK (0,1). Förvärvskostnader och poster av engångskaraktär hade en negativ påverkan på resultatet med 0,5 MSEK, vilket utgjordes av

förvärvskostnader för genomförda förvärv. EBITDA för perioden uppgick till 4,0 MSEK (-1,6). Rörelseresultatet för perioden uppgick till 3,0 MSEK (-2,5). Resultatet efter skatt uppgick till -0,6 MSEK (-5,8). Resultat per aktie före utspädning uppgick till -0,02 SEK (-0,25) för perioden.



Orderingång januari – mars 2017

Orderingången för perioden uppgick till 74,0 MSEK (33,1), en ökning med 123,5 % jämfört med samma period föregående år.

Finansiell ställning

Likvida medel

Likvida medel uppgick vid periodens utgång till 3,9 MSEK (8,3). Koncernen hade vid periodens utgång en checkräkningskredit om 8,4 MSEK (5,4), utnyttjad till 3,9 MSEK (3,5).

Kortfristiga placeringar

Kortfristiga placeringar utgjorde vid periodens utgång 0,0 MSEK (0,0).

Kassaflöde januari – mars 2017

Kassaflödet för perioden uppgick till -23,5 MSEK (-1,0). Kassaflödet under perioden har påverkats negativt av att förvärvet av Hettich Labinstrument AB genomfördes. Kassaflödet från den löpande verksamheten för perioden uppgick till -1,9 MSEK (0,7).

Likvida medel i förvärvade bolag uppgick till 2,2 MSEK (4,4) under perioden. Dessa medel är inte medräknade i periodens kassaflöde.

Eget kapital

Eget kapital vid periodens utgång uppgick till 47,6 MSEK (25,1) vilket motsvarade 1,24 SEK (0,88) per utestående aktie vid periodens slut.

Soliditet

Soliditeten uppgick vid periodens slut till 21,0 % (13,4 %).

Förvärv 2017

ADDvise slutförde den 31 januari 2017 förvärvet av Hettich Labinstrument AB. För information om köpeskilling, se *Not 5 Rörelseförvärv*.

Investeringar januari – mars 2017

Förändring i goodwill under perioden uppgick till 17,9 MSEK (42,4).

Förändring i varumärken under perioden uppgick till 0,0 MSEK (0,0).

Anläggningstillgångar utöver goodwill och varumärken utgörs till största delen av balanserade utgifter för utvecklingsarbeten och liknande arbeten. Förändring i balanserade utgifter för utvecklingsarbeten och liknande arbeten under perioden uppgick till 0,3 MSEK (0,6).

Förändring i materiella anläggningstillgångar under perioden uppgick till -0,1 MSEK (0,5).

Moderbolaget**Nettoomsättning januari – mars 2017**

Nettoomsättningen i moderbolaget för perioden uppgick till 4,0 MSEK (9,8).

Resultat januari – mars 2017

Rörelseresultatet för perioden uppgick till -1,5 MSEK (-4,4). Nettoresultatet för perioden uppgick till -3,0 MSEK (-7,3).

Eget kapital

Balansomslutningen uppgick till 190,0 MSEK (171,7), varav eget kapital utgjorde 48,7 MSEK (35,2).

Väsentliga händelser under rapportperioden

Större avtal och order under rapportperioden

Koncernen erhöll flera större order under rapportperioden, bland annat

- Order från Landstinget Värmland på laboratorieinredning, vårdinredning och tillhörande utrustning. Ordervärde ca 2 MSEK. Leverans kommer att ske under 2017.
- Order från Consto AS på genomräknings-skåp till PET senter i Tromsø. Ordervärde ca 3 MNOK. Leverans kommer att ske under 2017.
- Order från Region Norrbotten på en utodlingsrobot som används vid mikrobiologiska tester. Ordervärde ca 2 MSEK. Leverans kommer att ske under 2017.
- Order från Consto AS på laboratorieinredning till PET senter i Tromsø. Ordervärde ca 5 MNOK. Leverans kommer att ske under 2017.

Tilldelningsbeslut under rapportperioden

- Tilldelningsbeslut från Stockholms läns landsting på ramavtal för produkter för laparaskopi. Uppskattat ordervärde ca 10 MSEK per år i två år, med möjlighet till förlängning om ytterligare två år, förutsatt att avtal tecknas.
- Tilldelningsbeslut från Kuopio universitetssjukhus i Finland på en NanoZoomer. Ordervärde ca 2 MSEK, förutsatt att avtal tecknas.

ADDvise förvärvade Hettich Labinstrument samt emitterade B-aktier och teckningsoptioner den 31 januari 2017

ADDvise ingick avtal med Hans Nilsson Holding AB avseende förvärv av 100 procent av aktierna i Hettich Labinstrument AB. ADDvise tillträdde Hettich den 31 januari 2017.

För information om köpeskilling, se *Not 5 Rörelseförvärv*.

Hettich Labinstrument AB startade sin verksamhet 1995 som svensk distributör av

laboratoriecentrifuger från tyska Hettich Zentrifugen och har under åren utökat sortimentet till att idag vara en ledande leverantör av förbrukningsartiklar, instrument och laboratorieutrustning till sjukvård, forskning och industri. Utöver försäljning av produkter har bolaget en serviceavdelning som utför service på medicinteknisk utrustning.

I samband med förvärvet av Hettich Labinstrument AB genomfördes en emission av 1 409 574 stycken nya B-aktier. Teckningskursen uppgick till 1,88 SEK per B-aktie baserat på ett volymviktat genomsnitt trettio handelsdagar närmast före tillträdesdagen. För existerande aktieägare resulterade emissionen i en utspädningseffekt om 3,7 procent av kapitalet och 1,3 procent av rösterna i Bolaget.

Genom emissionen ökade antalet utestående B-aktier från 29 395 626 till 30 805 200 aktier. Bolagets totala antal utestående aktier ökade från 37 015 065 aktier till totalt 38 424 639 aktier, fördelat på 7 619 439 A-aktier och 30 805 200 B-aktier. Emissionen innebar ett ökat aktiekapital med 140 957,4 SEK, från 3 701 506,5 SEK till 3 842 463,9 SEK och ökade antalet röster från 10 559 001 till 10 699 959 röster.

Samtliga aktier i emissionen har tecknats och betalats genom kvittning av fordran av säljaren enligt förvärvsavtalet avseende Hettich.

Mot bakgrund av att en möjlig tilläggsköpeskilling om 2,35 MSEK utgår under förutsättning att vissa avtalsförhållanden uppfylls, beslutade styrelsen om att emittera 1 250 000 stycken teckningsoptioner.

Teckningsoptionerna emitterades vederlagsfritt till ett av ADDvise helägt dotterbolag. Tilläggsköpeskillingen erläggs genom överlåtelse av teckningsoptioner till säljaren vilka kan utnyttjas för teckning av nyemitterade B-aktier i ADDvise mot betalning genom kvittning av säljarens fordran mot ADDvise om 2,35 MSEK, under förutsättning att vissa avtalsvillkor uppfylls.

En (1) teckningsoption ger rätten att teckna en (1) ny B-aktie i ADDvise till en kurs om 1,88 SEK per aktie. Teckningskursen (inlösenpriset) är

baserat på ett volymviktat genomsnitt trettio handelsdagar närmast före tillträdesdagen.

För det fall teckningsoptionerna kommer att utnyttjas, innebär det

- En utspädningseffekt för existerande aktieägare om 3,2 procent av kapitalet och 1,2 procent av rösterna i Bolaget
- En ökning av utestående B-aktier från 30 805 200 till 32 055 200 aktier.
- En ökning av Bolagets totala antal utestående aktier från 38 424 639 aktier till totalt 39 674 639 aktier, fördelat på 7 619 439 A-aktier och 32 055 200 B-aktier.
- En ökning av Bolagets aktiekapital med 125 000 SEK, från 3 842 463,9 SEK till 3 967 463,9 SEK och ökning av röster från 10 699 959 till 10 824 959 röster.

Samtliga teckningsoptioner tecknades av ADDvise helägda dotterbolag.

Väsentliga händelser efter rapportperioden

Större avtal och order efter rapportperioden

Koncernen erhöll flera större order efter rapportperioden, bland annat

- Order från TwoPac AB, dotterbolag till BioGaia, på laboratorieinredning, skyddsventilerade arbetsplatser och laboratorieutrustning. Ordervärde ca 2 MSEK. Leverans kommer att ske under 2017.

Tilldelningsbeslut efter rapportperioden

- Tilldelningsbeslut från Stockholms läns landsting på CO2-inkubatorer till Nya Karolinska Solna. Ordervärde ca 9 MSEK, förutsatt att avtal tecknas.

ADDvise tecknar avtal med världsledande medtech-företag

ADDvise Groups amerikanska dotterbolag Surgical Tables Inc har tecknat ett utvecklingsavtal med ett av världens tre största medtech-företag. Avtalet innebär att Surgical Tables, som är specialiserat på att utveckla och sälja operationsbord, tillsammans med medtech-företaget kommer att utveckla ett nytt operationsbord för ryggradsoperationer.

Målet med avtalet är att inom 12 – 18 månader kunna lansera en ny produkt där Surgical Tables står för teknisk kunskap och producerar operationsbordet.

Koncernens rapport över totalresultatet i sammandrag

TSEK	2017 jan-mar ¹	2016 jan-mar ²	2016 jan-dec ²	2015 jan-dec
Nettoomsättning	61 920	45 689	195 288	146 578
Aktiverat arbete för egen räkning	298	581	3 208	4 705
Övriga rörelseintäkter	87	288	12 181	8 960
	62 305	46 557	210 676	160 243
Materialkostnader	-38 246	-27 823	-118 789	-84 680
Övriga externa kostnader	-6 296	-8 505	-23 939	-28 455
Personalkostnader	-13 385	-11 521	-49 518	-41 553
Ned- och avskrivningar	-1 068	-901	-3 855	-4 096
Övriga rörelsekostnader	-356	-353	-342	-1 153
	-59 352	-49 103	-196 443	-159 939
Rörelseresultat (EBIT)	2 953	-2 546	14 233	305
Finansnetto	-3 632	-3 120	-13 358	-11 090
Resultat före skatt (EBT)	-679	-5 667	875	-10 785
Skatt	51	-85	-565	-313
Periodens resultat	-628	-5 752	310	-11 098
Resultat hänförligt till:				
Moderbolagets aktieägare	-601	-5 760	372	-11 098
Innehav utan bestämmande inflytande	-27	8	-62	0
	-628	-5 752	310	-11 098
Övrigt totalresultat				
Periodens omräkningsdifferens	-113	114	680	583
Periodens värdeförändring på finansiella tillgångar som kan säljas	284	0	0	-111
Periodens totalresultat	-457	-5 638	990	-10 626
Totalresultat hänförligt till:				
Moderbolagets aktieägare	-430	-5 646	1 052	-10 626
Innehav utan bestämmande inflytande	-27	8	-62	0
	-457	-5 638	990	-10 626
Resultat per aktie före utspädning, kronor	-0,02	-0,25	0,01	-0,73
Resultat per aktie efter utspädning, kronor	-0,02	-0,25	0,01	-0,73

Noter

1 Hettich Labinstrument AB konsolideras från och med den 1 februari 2017 i ADDvise-koncernen.

2 LabRum AB konsolideras från och med den 1 mars 2016 i ADDvise-koncernen.

Koncernens rapport över finansiell ställning i sammandrag

TSEK	2017 31 mar	2016 31 mar	2016 31 dec	2015 31 dec
Tillgångar				
Anläggningstillgångar				
Goodwill	103 542	85 791	85 667	43 429
Varumärken	18 543	18 543	18 543	18 543
Andra immateriella anläggningstillgångar	17 195	16 103	17 394	15 884
Materiella anläggningstillgångar	7 925	8 472	6 689	7 486
Finansiella anläggningstillgångar	109	545	284	538
Summa anläggningstillgångar	147 313	129 454	128 577	85 879
Omsättningstillgångar				
Varulager	25 581	19 770	20 291	15 096
Kundfordringar ¹	34 849	18 846	38 892	8 495
Övriga kortfristiga fordringar	15 469	10 664	11 528	8 395
Kortfristiga placeringar	0	0	0	5 895
Likvida medel	3 851	8 275	25 188	5 191
Summa omsättningstillgångar	79 751	57 555	95 899	43 072
Summa tillgångar	227 065	187 009	224 476	128 951
Eget kapital och skulder				
Eget kapital	47 617	25 123	46 044	4 252
Eget kapital hänförligt till:				
Moderbolagets aktieägare	47 484	24 880	45 884	4 252
Innehav utan bestämmande inflytande	133	243	160	0
	47 617	25 123	46 044	4 252
Långfristiga skulder				
Räntebärande skulder	96 569	95 681	94 469	84 299
Uppskjutna skatteskulder	1 035	0	0	0
Övriga långfristiga skulder	0	0	0	0
Summa långfristiga skulder	97 604	95 681	94 469	84 299
Kortfristiga skulder				
Räntebärande skulder ¹	27 731	8 737	36 194	5 421
Aktuella skatteskulder	564	1 050	169	57
Leverantörsskulder	22 289	23 419	22 167	19 173
Övriga kortfristiga skulder	31 260	33 000	25 433	15 749
Summa kortfristiga skulder	81 844	66 206	83 963	40 400
Summa eget kapital och skulder	227 065	187 009	224 476	128 951

Not

1 I oktober 2016 övergick koncernen från avtal om fakturaköp till avtal om fakturabelåning. Detta har fått en effekt på Kundfordringar och Räntebärande skulder under Kortfristiga skulder per den 31 december 2016 och per den 31 mars 2017.

Koncernens rapport över förändringar i eget kapital i sammandrag

TSEK	2017 jan-mar	2016 jan-mar	2016 jan-dec	2015 jan-dec
Ingående eget kapital	46 044	4 252	4 252	14 879
Periodens resultat	-628	-5 752	310	-11 098
Periodens övriga totalresultat	170	114	680	472
Periodens totalresultat	-457	-5 638	990	-10 626
Nyemission	2 030	26 265	40 801	0
Förändring i innehav utan bestämmande inflytande	0	243	0	0
Utgående eget kapital	47 617	25 123	46 044	4 252
Hänförligt till:				
Moderbolagets aktieägare	47 484	24 880	45 884	4 252
Innehav utan bestämmande inflytande	133	243	160	0
Totalt eget kapital	47 617	25 123	46 044	4 252

Koncernens kassaflödesanalys i sammandrag

TSEK	2017 jan-mar	2016 jan-mar	2016 jan-dec	2015 jan-dec
Den löpande verksamheten				
Resultat före skatt	-679	-5 667	875	-10 785
Justeringar för poster som inte ingår i kassaflödet	1 177	910	-7 690	-3 192
Betald inkomstskatt	0	-85	-1 922	-282
Kassaflöde från den löpande verksamheten före förändring i rörelsekapital	498	-4 842	-8 737	-14 260
Kassaflöde från den löpande verksamheten ¹	-1 877	749	-33 340	-3 773
Kassaflöde från investeringsverksamheten	-13 339	-42 692	-31 964	19 217
Kassaflöde från finansieringsverksamheten ¹	-8 318	40 963	80 875	-17 560
Periodens kassaflöde	-23 534	-980	15 571	-2 116
Likvida medel vid periodens början	25 188	5 191	5 191	7 182
Likvida medel i förvärvade bolag	2 197	4 426	4 426	0
Valutadifferens i likvida medel	0	-362	0	126
Likvida medel vid periodens slut	3 851	8 275	25 188	5 191

Not

1 I oktober 2016 övergick koncernen från avtal om fakturaköp till avtal om fakturabelåning. Detta har fått en negativ effekt på Kassaflöde från den löpande verksamheten och Kassaflöde från finansieringsverksamheten under perioden januari – december 2016.

Koncernens resultaträkning fem kvartal

TSEK	2017 jan-mar	2016 okt-dec	2016 jul-sep	2016 apr-jun	2016 jan-mar
Nettoomsättning	61 920	53 204	42 249	54 146	45 689
Aktiverat arbete för egen räkning	298	276	574	1 777	581
Övriga rörelseintäkter	87	785	2 965	8 144	288
	62 305	54 264	45 788	64 067	46 557
Materialkostnader	-38 246	-31 990	-25 465	-33 511	-27 823
Övriga externa kostnader	-6 296	-4 121	-4 378	-6 936	-8 505
Personalkostnader	-13 385	-13 898	-10 789	-13 310	-11 521
Övriga rörelsekostnader	-356	506	-377	-118	-353
	-58 284	-49 503	-41 009	-53 875	-48 202
EBITDA	4 021	4 761	4 779	10 192	-1 645
EBITDA-marginal %	6,5%	8,9%	11,3%	18,8%	-3,6%
Avskrivningar	-1 068	-1 024	-913	-1 016	-901
Rörelseresultat (EBIT)	2 953	3 737	3 867	9 175	-2 546
Rörelsemarginal %	4,8%	7,0%	9,2%	16,9%	-5,6%
Finansnetto	-3 632	-3 345	-3 437	-3 456	-3 120
Resultat före skatt (EBT)	-679	392	429	5 719	-5 667
Skatt	51	-41	406	-844	-85
Periodens resultat	-628	351	835	4 875	-5 752
Resultat hänförligt till:					
Moderbolagets aktieägare	-601	146	951	5 035	-5 760
Innehav utan bestämmande inflytande	-27	205	-116	-160	8
	-628	351	835	4 875	-5 752

Koncernens nyckeltal

TSEK	2017 jan-mar ¹	2016 jan-mar ²	2016 jan-dec ²	2015 jan-dec
Nettoomsättning	61 920	45 689	195 288	146 578
Bruttomarginal %	38,2%	39,1%	39,2%	42,2%
EBITDA före förvärvskostnader och poster av engångskaraktär	4 484	61	9 263	85
EBITDA före förvärvskostnader och poster av engångskaraktär %	7,2%	0,1%	4,7%	0,1%
EBITDA	4 021	-1 645	18 088	4 401
EBITDA-marginal %	6,5%	-3,6%	9,3%	3,0%
Rörelseresultat (EBIT)	2 953	-2 546	14 233	305
Rörelsemarginal %	4,8%	-5,6%	7,3%	0,2%
Resultat före skatt (EBT)	-679	-5 667	875	-10 785
Nettomarginal %	-1,1%	-12,4%	0,4%	-7,4%
Periodens resultat	-628	-5 752	310	-11 098
Soliditet %	21,0%	13,4%	20,5%	3,3%
Antal anställda vid periodens slut	68	72	60	60
Eget kapital per aktie SEK	1,24	0,88	1,24	0,28
Resultat per aktie före utspädning SEK	-0,02	-0,25	0,01	-0,73
Resultat per aktie efter utspädning SEK	-0,02	-0,25	0,01	-0,73
Antal aktier vid periodens slut	38 424 639	28 432 647	37 015 065	15 238 878
Genomsnittligt antal aktier före utspädning	37 954 781	23 250 087	28 264 074	15 238 878
Genomsnittligt antal aktier efter utspädning	38 788 114	23 250 087	28 264 074	15 238 878

Noter

1 Hettich Labinstrument AB konsolideras från och med den 1 februari 2017 i ADDvise-koncernen.

2 LabRum AB konsolideras från och med den 1 mars 2016 i ADDvise-koncernen.

Nyckeltalsdefinitioner

I ADDvise finansiella rapporter används alternativa nyckeltal, det vill säga finansiella mått som inte definieras enligt IFRS. Anledningen är att företagsledningen använder dessa nyckeltal för att bedöma koncernens finansiella utveckling som ett komplement till de nyckeltal som utgör god redovisningssed. Här nedan presenteras finansiella mått som inte definieras enligt IFRS.

Antal anställda

Antal anställda medarbetare som är i tjänst vid periodens utgång. Koncernens definition är oförändrad mot tidigare perioder.

Bruttomarginal

Nettoomsättning minus materialkostnader i procent av nettoomsättningen. Koncernen börjar med nyckeltalet i delårsrapport för januari – mars 2017. Nyckeltalet presenteras i delårsrapport, men ej i årsredovisning. Anledningen till detta är att underlätta jämförelse vid uppföljning per kvartal.

TSEK	2017 jan-mar	2016 jan-mar	2016 jan-dec	2015 jan-dec
Nettoomsättning	61 920	45 689	195 288	146 578
Minus materialkostnader	-38 246	-27 823	-118 789	-84 680
	23 674	17 866	76 498	61 898
Delat med nettoomsättning = Bruttomarginal i %	61 920	45 689	195 288	146 578
	38,2%	39,1%	39,2%	42,2%

EBITDA

Rörelseresultat före av- och nedskrivningar. EBITDA är ett mått som koncernen betraktar som relevant för en investerare som vill förstå resultatgenereringen före investeringar i anläggningstillgångar. Koncernen definierar earnings before interest, tax, depreciation and amortization (EBITDA) som rörelseresultat från kvarvarande verksamheter exklusive av- och nedskrivningar avseende materiella och immateriella tillgångar. Koncernens definition är oförändrad mot tidigare perioder.

TSEK	2017 jan-mar	2016 jan-mar	2016 jan-dec	2015 jan-dec
Rörelseresultat, se nedan	2 953	-2 546	14 233	305
Plus återföring av av- och nedskrivningar	1 068	901	3 855	4 096
= EBITDA	4 021	-1 645	18 088	4 401

EBITDA-marginal

Rörelseresultat före av- och nedskrivningar i procent av nettoomsättningen. Koncernens definition är oförändrad mot tidigare perioder.

TSEK	2017 jan-mar	2016 jan-mar	2016 jan-dec	2015 jan-dec
Rörelseresultat, se nedan	2 953	-2 546	14 233	305
Plus återföring av av- och nedskrivningar	1 068	901	3 855	4 096
= EBITDA	4 021	-1 645	18 088	4 401
Delat med nettoomsättning	61 920	45 689	195 288	146 578
= EBITDA-marginal i %	6,5%	-3,6%	9,3%	3,0%

EBITDA före förvärvskostnader och poster av engångskaraktär

Rörelseresultat före av- och nedskrivningar, förvärvskostnader och poster av engångskaraktär. Se även definitionen av EBITDA. Koncernens definition är oförändrad mot tidigare perioder. Nyckeltalet presenteras i delårsrapport, men ej i årsredovisning. Anledningen till detta är att underlätta jämförelse mellan kvartal eftersom förvärvskostnader och poster av engångskaraktär är jämförelsestörande vid uppföljning per kvartal men inte per år.

TSEK	2017 jan-mar	2016 jan-mar	2016 jan-dec	2015 jan-dec
Rörelseresultat, se nedan	2 953	-2 546	14 233	305
Plus återföring av av- och nedskrivningar	1 068	901	3 855	4 096
Plus återföring av förvärvskostnader	463	1 706	1 822	3 083
Plus återföring av omstrukturingskostnader	0	0	866	0
Minus återföring av omvärdering beräknad tilläggsköpeskilling för genomförda förvärv	0	0	-11 512	-7 399
= EBITDA före förvärvskostnader och poster av engångskaraktär	4 484	61	9 263	85

EBITDA före förvärvskostnader och poster av engångskaraktär %

Rörelseresultat före av- och nedskrivningar, förvärvskostnader och poster av engångskaraktär i procent av nettoomsättningen. Se även definitionen av EBITDA-marginal. Koncernens definition är oförändrad mot tidigare perioder. Nyckeltalet presenteras i delårsrapport, men ej i årsredovisning. Anledningen till detta är att underlätta jämförelse mellan kvartal eftersom förvärvskostnader och poster av engångskaraktär är jämförelsestörande vid uppföljning per kvartal men inte per år.

TSEK	2017 jan-mar	2016 jan-mar	2016 jan-dec	2015 jan-dec
Rörelseresultat, se nedan	2 953	-2 546	14 233	305
Plus återföring av av- och nedskrivningar	1 068	901	3 855	4 096
Plus återföring av förvärvskostnader	463	1 706	1 822	3 083
Plus återföring av omstrukturingskostnader	0	0	866	0
Minus återföring av omvärdering beräknad tilläggsköpeskilling för genomförda förvärv	0	0	-11 512	-7 399
= EBITDA före förvärvskostnader och poster av engångskaraktär	4 484	61	9 263	85
Delat med nettoomsättning	61 920	45 689	195 288	146 578
= EBITDA före förvärvskostnader och poster av engångskaraktär %	7,2%	0,1%	4,7%	0,1%

Eget kapital per aktie

Eget kapital vid periodens slut hänförligt till moderbolagets aktieägare dividerat med antal aktier vid periodens slut. Koncernens definition är oförändrad mot tidigare perioder.

TSEK	2017 31 mar	2016 31 mar	2016 31 dec	2015 31 dec
Eget kapital hänförligt till moderbolagets aktieägare	47 484	24 880	45 884	4 252
Delat med antal aktier vid periodens slut	38 424 639	28 432 647	37 015 065	15 238 878
= Eget kapital per aktie i SEK	1,24	0,88	1,24	0,28

Genomsnittligt antal aktier efter utspädning

Vägt genomsnitt av antalet utestående aktier under perioden för det fall emitterade teckningsoptioner utnyttjas. Koncernens definition är oförändrad mot tidigare perioder.

Genomsnittligt antal aktier före utspädning

Vägt genomsnitt av antalet utestående aktier under perioden utan hänsyn till emitterade teckningsoptioner. Koncernens definition är oförändrad mot tidigare perioder.

Nettomarginal

Resultat efter finansnetto i procent av nettoomsättningen. Koncernens definition är oförändrad mot tidigare perioder.

TSEK	2017 jan-mar	2016 jan-mar	2016 jan-dec	2015 jan-dec
Periodens resultat	-628	-5 752	310	-11 098
Plus återföring av skatt på periodens resultat	-51	85	565	313
= Resultat efter finansnetto	-679	-5 667	875	-10 785
Delat med nettoomsättning	61 920	45 689	195 288	146 578
= Nettomarginal i %	-1,1%	-12,4%	0,4%	-7,4%

Orderingång

Nya kundorder erhållna under perioden med tillägg och avdrag för förändringar i kundorder som erhållits tidigare under innevarande räkenskapsår. För större kundorder med leveransplaner som omfattar flera räkenskapsår görs tillägg och avdrag för förändringar även om kundordern erhållits tidigare år. Koncernens definition är oförändrad mot tidigare perioder. Nyckeltalet presenteras i delårsrapport, men ej i årsredovisning. Anledningen till detta är att underlätta jämförelse vid uppföljning per kvartal.

Resultat före skatt (EBT)

Resultat efter finansnetto. Koncernens definition är oförändrad mot tidigare perioder.

TSEK	2017 jan-mar	2016 jan-mar	2016 jan-dec	2015 jan-dec
Periodens resultat	-628	-5 752	310	-11 098
Plus återföring av skatt på periodens resultat	-51	85	565	313
= Resultat före skatt (EBT)	-679	-5 667	875	-10 785

Resultat per aktie efter utspädning

Periodens resultat hänförligt till moderbolagets aktieägare i förhållande till genomsnittligt antal aktier efter utspädning. Antalet aktier har för jämförelseår justerats med avseende på fondemission under 2015. Koncernens definition är oförändrad mot tidigare perioder.

TSEK	2017 jan-mar	2016 jan-mar	2016 jan-dec	2015 jan-dec
Periodens resultat hänförligt till moderbolagets aktieägare	-601	-5 760	372	-11 098
Delat med genomsnittligt antal aktier efter utspädning	38 788 114	23 250 087	28 264 074	15 238 878
= Resultat per aktie efter utspädning i SEK	-0,02	-0,25	0,01	-0,73

Resultat per aktie före utspädning

Periodens resultat hänförligt till moderbolagets aktieägare i förhållande till genomsnittligt antal aktier före utspädning. Antalet aktier har för jämförelseår justerats med avseende på fondemission under 2015. Koncernens definition är oförändrad mot tidigare perioder.

TSEK	2017 jan-mar	2016 jan-mar	2016 jan-dec	2015 jan-dec
Periodens resultat hänförligt till moderbolagets aktieägare	-601	-5 760	372	-11 098
Delat med genomsnittligt antal aktier före utspädning	37 954 781	23 250 087	28 264 074	15 238 878
= Resultat per aktie före utspädning i SEK	-0,02	-0,25	0,01	-0,73

Rörelsemarginal

Rörelseresultat i procent av nettoomsättningen. Koncernens definition är oförändrad mot tidigare perioder.

TSEK	2017 jan-mar	2016 jan-mar	2016 jan-dec	2015 jan-dec
Periodens resultat	-628	-5 752	310	-11 098
Plus återföring av skatt på periodens resultat	-51	85	565	313
Plus återföring av finansiella kostnader	3 635	3 396	13 684	12 227
Minus återföring av finansiella intäkter	-3	-276	-326	-1 137
= Rörelseresultat (EBIT)	2 953	-2 546	14 233	305
Delat med nettoomsättning	61 920	45 689	195 288	146 578
= Rörelsemarginal i %	4,8%	-5,6%	7,3%	0,2%

Rörelseresultat (EBIT)

Resultat före finansiella poster och skatt. Koncernens definition är oförändrad mot tidigare perioder.

TSEK	2017 jan-mar	2016 jan-mar	2016 jan-dec	2015 jan-dec
Periodens resultat	-628	-5 752	310	-11 098
Plus återföring av skatt på periodens resultat	-51	85	565	313
Plus återföring av finansiella kostnader	3 635	3 396	13 684	12 227
Minus återföring av finansiella intäkter	-3	-276	-326	-1 137
= Rörelseresultat (EBIT)	2 953	-2 546	14 233	305

Soliditet

Justerat eget kapital i procent av balansomslutning. Koncernens definition är oförändrad mot tidigare perioder.

TSEK	2017 31 mar	2016 31 mar	2016 31 dec	2015 31 dec
Eget kapital	47 617	25 123	46 044	4 252
Delat med balansomslutning	227 065	187 009	224 476	128 951
= Soliditet i %	21,0%	13,4%	20,5%	3,3%

Moderbolagets resultaträkning i sammandrag

TSEK	2017 jan-mar	2016 jan-mar	2016 jan-dec	2015 jan-dec
Nettoomsättning	4 044	9 797	47 509	53 698
Aktiverat arbete för egen räkning	0	0	1 015	875
Övriga rörelseintäkter ¹	-42	93	4 634	341
	4 001	9 890	53 158	54 914
Materialkostnader	-772	-6 705	-22 208	-32 667
Övriga externa kostnader	-1 774	-3 456	-10 077	-13 036
Personalkostnader	-2 729	-3 662	-13 318	-16 182
Ned- och avskrivningar	-144	-326	-1 308	-1 984
Övriga rörelsekostnader	-33	-108	-131	-319
	-5 452	-14 257	-47 041	-64 187
Rörelseresultat (EBIT)	-1 450	-4 367	6 117	-9 273
Finansnetto ²	-1 535	-2 894	-11 228	9 148
Resultat efter finansiella poster (EBT)	-2 986	-7 261	-5 111	-125
Bokslutsdispositioner ³	0	0	-2 250	-2 075
Skatt	0	0	0	0
Periodens resultat	-2 986	-7 261	-7 361	-2 200

Moderbolagets rapport över totalresultat

TSEK	2017 jan-mar	2016 jan-mar	2016 jan-dec	2015 jan-dec
Periodens resultat	-2 986	-7 261	-7 361	-2 200
Periodens övriga totalresultat	0	0	0	0
Periodens totalresultat	-2 986	-7 261	-7 361	-2 200

Noter

1 I december 2016 genomfördes en inkrämsöverlåtelse av moderbolagets verksamhet inom segmentet affärsområde Lab till dotterbolaget LabRum AB. Vinsten från inkrämsöverlåtelsen redovisas under Övriga rörelseintäkter.

2 I Finansnetto januari – mars 2017 ingår utdelning från dotterbolaget Hettich Labinstrument AB med 1 500 TSEK. I Finansnetto januari – december 2016 ingår utdelning från dotterbolaget LabRum AB med 1 000 TSEK. I Finansnetto januari – december 2015 ingår anteciperad utdelning från dotterbolaget Sonesta Medical AB med 19 400 TSEK.

3 Bokslutsdispositioner januari – december 2016 och januari – december 2015 utgörs av koncernbidrag till dotterbolaget KEBO Inredningar Sverige AB.

Moderbolagets balansräkning i sammandrag

TSEK	2017 31 mar	2016 31 mar	2016 31 dec	2015 31 dec
Tillgångar				
Anläggningstillgångar				
Immateriella anläggningstillgångar ¹	877	6 784	943	7 039
Materiella anläggningstillgångar ¹	622	956	699	851
Finansiella anläggningstillgångar	129 914	114 598	105 702	65 393
Summa anläggningstillgångar	131 413	122 339	107 345	73 282
Omsättningstillgångar				
Varulager ¹	62	532	77	638
Kundfordringar	11	5 079	2 006	1 623
Övriga kortfristiga fordringar	58 478	39 690	58 817	40 449
Kortfristiga placeringar	0	0	0	5 895
Kassa och bank	42	4 110	12 641	3 750
Summa omsättningstillgångar	58 593	49 410	73 540	52 355
Summa tillgångar	190 006	171 749	180 885	125 637
Eget kapital och skulder				
Eget kapital	48 667	35 187	49 623	16 183
Långfristiga skulder				
Räntebärande skulder	92 514	90 737	91 246	79 219
Övriga långfristiga skulder	0	0	0	0
Summa långfristiga skulder	92 514	90 737	91 246	79 219
Kortfristiga skulder				
Räntebärande skulder	10 400	1 750	9 000	3 000
Leverantörsskulder	1 402	8 834	3 545	8 248
Övriga kortfristiga skulder	37 022	35 241	27 471	18 987
Summa kortfristiga skulder	48 825	45 825	40 016	30 236
Summa eget kapital och skulder	190 006	171 749	180 885	125 637

Not

1 I december 2016 genomfördes en inkråmsöverlåtelse av moderbolagets verksamhet inom segmentet affärsområde Lab till dotterbolaget LabRum AB. Immateriella anläggningstillgångar, materiella anläggningstillgångar och varulager ingick i inkråmsöverlåtelsen.

Noter

Not 1 Företagsinformation

ADDvise Group AB (publ), organisationsnummer 556363-2115 med säte i Stockholm, Sverige.

I denna rapport benämns ADDvise Group AB (publ) antingen med sitt fulla namn eller som moderbolaget och ADDvise-koncernen benämns som ADDvise eller koncernen.

Alla belopp uttrycks i tusen svenska kronor, TSEK, om ej annat anges.

Not 2 Redovisningsprinciper

Delårsrapporten är upprättad i enlighet med IAS 34 Delårsrapportering samt tillämpliga delar i årsredovisningslagen. Samma redovisningsprinciper och beräkningsgrunder har tillämpats som i senaste årsredovisning.

Moderbolagets delårsrapport är upprättad i enlighet med kapitel 9 i årsredovisningslagen. Samma redovisningsprinciper och beräkningsgrunder har tillämpats som i senaste årsredovisning.

IFRS 15 Revenue from Contracts with Customers

IFRS 15 Revenue from Contracts with Customers ersätter samtliga tidigare standarder och tolkningar som hanterar intäkter med en samlad modell för intäktsredovisning. Standarden bygger på principen att en intäkt ska redovisas när en utlovad vara eller tjänst överförs till kund, d.v.s. när kunden erhållit

kontroll över denna. Detta kan ske över tid eller vid en tidpunkt. Koncernen har genomfört en preliminär analys och identifierat att det främst är koncernens serviceavtal som behöver analyseras närmare för att identifiera standardens påverkan på de finansiella rapporterna. Implementeringsfasen fortsätter under 2017 och i samband med det kommer koncernen att få en bättre bild kring vilken eventuell beloppsmässig effekt detta väntas ha på koncernens finansiella rapporter.

EU har godkänt standarden för tillämpning senast 1 januari 2018. Koncernen kommer tillämpa standarden från den tidpunkten.

Not 3 Transaktioner med närstående

I samband med förvärvet av Hettich Labinstrument AB i januari 2017 har två av moderbolagets styrelseledamöter (Staffan Torstensson och Rikard Akhtarzand) genom bolag ingått borgensförbindelse såsom för egen skuld med solidariskt ansvar för ADDvise rätta fullgörande av de villkorade tilläggsköpskillingarna och justeringen av tillträdesnettokassa. Respektive borgenspart erhåller ett fastställt arvode. Som säkerhet för borgensförbindelsen har ADDvise pantsatt aktier i Hettich Labinstrument AB.

Not 4 Segmentredovisning

ADDvise segmentinformation presenteras utifrån företagsledningens perspektiv och rörelsesegment identifieras utifrån den interna rapporteringen till företagets högsta verkställande beslutsfattare. VD utgör ADDvise högsta verkställande beslutsorgan. ADDvise rörelsesegment utgörs av två affärsområden: Lab och Sjukvård. Indelningen speglar företagets interna organisation och rapportsystem. Internprissättning sker på marknadsmässiga grunder. Koncernintern vinst elimineras.

Affärsområdet Lab

Affärsområdet omfattar följande verksamheter:

- Design, tillverkning och försäljning av inredning och skyddsventilation till laboratorier
- Design, tillverkning och försäljning av vågar till forsknings-, industri- och livsmedelssektorn
- Försäljning av utrustning till laboratorier, t.ex. centrifuger, vattenbad och klimatkammare
- Service och underhåll på vågar och laboratorieutrustning enligt serviceavtal
- Lagerhållning av vissa produkter som säljs inom affärsområdet Sjukvård

Kunderna finns både inom offentlig och privat sektor, där bl.a. sjukhus, läkemedelsföretag, tillverkande företag och industriföretag finns i kundbasen.

Affärsområdet Sjukvård

Affärsområdet omfattar följande verksamheter:

- Försäljning av förbrukningsmaterial för hälso- och sjukvård
- Design och försäljning av varumärket Sonestas produktportfölj med behandlings- och undersökningsbord för urologi och gynekologi
- Design, tillverkning och försäljning av varumärket Surgical Tables produktportfölj med operationsbord till sjukvården

Kundkretsen för försäljning av förbrukningsmaterial återfinns främst inom den offentliga sektorn. Den största delen av försäljningen av Sonestas och Surgical Tables produkter sker på den nordamerikanska marknaden, där sjukvården främst drivs av privata intressenter.

TSEK	2017 jan-mar	2016 jan-mar	2016 jan-dec	2015 jan-dec
Affärsområde Lab	43 576	29 420	124 107	74 040
Affärsområde Sjukvård	18 344	16 269	71 180	72 538
Summa extern nettoomsättning	61 920	45 689	195 288	146 578
Affärsområde Lab	250	0	800	1 300
Affärsområde Sjukvård	0	10	10	0
Summa interna intäkter	250	10	810	1 300
Affärsområde Lab	2 699	45	1 493	-1 951
Affärsområde Sjukvård	1 918	857	10 698	4 545
Summa rörelseresultat före avskrivning (EBITDA)	4 618	902	12 191	2 593
Ofördelade koncerngemensamma intäkter	0	0	11 512	7 399
Ofördelade koncerngemensamma kostnader ¹	-596	-2 547	-5 615	-5 591
Ned- och avskrivningar	-1 068	-901	-3 855	-4 096
Finansnetto ²	-3 632	-3 120	-13 358	-11 090
Koncernens resultat före skatt (EBT)	-679	-5 667	875	-10 785

Noter

1 I ofördelade koncerngemensamma kostnader ingår exempelvis kostnader för moderbolagsfunktioner.

2 Under första och andra kvartalet 2015 belastades koncernen med kostnader både för konvertibellånet och obligationen.

Not 5 Rörelseförvärv

Hettich Labinstrument AB

ADDvise slutförde den 31 januari 2017 förvärvet av Hettich Labinstrument AB. Tillträdesdag var den 31 januari 2017. Förvärvets köpeskillning som vid förvärvstillfället uppgick till 23,9 MSEK strukturerades enligt följande:

- 10,3 MSEK erlades kontant på tillträdesdagen
- 2,7 MSEK erlades på tillträdesdagen genom nyemitterade ADDvise-aktier av serie B
- 2,4 MSEK utgör en justering av den initiala köpeskillningen som var baserad på kassa- och skuldfri basis. Nettotillträdeskassan uppgick till 2,4 MSEK.
- 6,2 MSEK utgör villkorad tilläggsköpeskillning nr 1 som baseras på EBITDA för räkenskapsåret 2017, vilket uppskattas komma att uppgå till 6,2 MSEK enligt prognos baserad på information vid förvärvstillfället.
- 2,4 MSEK utgör villkorad tilläggsköpeskillning nr 2 och utgår givet att vissa avtalsförhållanden uppfylls. Tilläggsköpeskillning nr 2 erläggs genom överlåtelse av teckningsoptioner till säljaren vilka kan utnyttjas för teckning av nyemitterade ADDvise-aktier av serie B genom kvittning av säljarens fordran mot ADDvise.

I samband med förvärvet uppstod en goodwill om 17,9 MSEK i form av en skillnad mellan den överförda ersättningen och det verkliga värdet av de förvärvade nettotillgångarna.

Transaktionskostnader relaterade till förvärvet om 0,5 MSEK redovisas under perioden januari – mars 2017 som en kostnad i koncernens rapport över totalresultatet under Övriga externa kostnader.

Not 6 Entreprenadavtal

TSEK	2017 31 mar	2016 31 mar	2016 31 dec	2015 31 dec
Upparbetade ej fakturerade intäkter	4 736	4 075	2 989	3 734
Fakturerade ej upparbetade intäkter	-1 752	-4 117	-2 928	0
Netto Upparbetade ej fakturerade intäkter (+)				
/Fakturerade ej upparbetade intäkter (-)	2 984	-42	61	3 734

Not 7 Upplysningar om verkligt värde

Tabellen nedan visar finansiella instrument värderade till verkligt värde, utifrån hur klassificeringen i verkligt värdehierarkin gjorts. De olika nivåerna definieras enligt följande:

- Nivå 1 – Noterade priser (ojusterade) på aktiva marknader
- Nivå 2 – Andra indata än de noterade priser som ingår i nivå 1, vilka är direkt eller indirekt observerbara för tillgången eller skulden
- Nivå 3 – Icke observerbara indata för tillgången eller skulder

31 mars 2017			
TSEK	Nivå 1	Nivå 2	Nivå 3
Placeringar	0		
Obligationslån			78 105
Övriga räntebärande skulder			48 787
Övriga finansiella skulder			2 350
Villkorad köpeskilling			6 200
Summa	0	0	135 442

31 december 2016			
TSEK	Nivå 1	Nivå 2	Nivå 3
Placeringar	0		
Obligationslån			78 105
Övriga räntebärande skulder			55 417
Övriga finansiella skulder			0
Villkorad köpeskilling			1 488
Summa	0	0	135 010

31 mars 2016			
TSEK	Nivå 1	Nivå 2	Nivå 3
Placeringar	0		
Obligationslån			78 105
Övriga räntebärande skulder			29 931
Övriga finansiella skulder			0
Villkorad köpeskilling			13 000
Summa	0	0	121 036

Beskrivning av verkligt värde

Kortfristiga placeringar

Kortfristiga placeringar, vilket utgörs av aktier och obligationer, handlas på en aktiv marknad och verkligt värde beräknas baserat på sista noterade köpkursen på balansdagen.

Räntebärande skulder

Verkligt värde för räntebärande skulder lämnas i upplysningssyfte.

Villkorad köpeskilling

Villkorad köpeskilling avser estimerad villkorad tilläggsköpeskilling för genomförda förvärv.

Övriga finansiella tillgångar och skulder

För likvida medel, kundfordringar, övriga fordringar, upplupna intäkter, leverantörsskulder, checkräkningskrediter, övriga skulder och upplupna kostnader med en löptid på mindre än 6 månader anses det redovisade värdet reflektera verkligt värde.

Not 8 Finansiella risker

ADDvise utsätts genom sin verksamhet för ett antal olika finansiella risker, till exempel marknadsrisk, kreditrisk, valutarisk och likviditetsrisk. Koncernens ledning och styrelse arbetar aktivt för att minimera dessa risker.

De senaste årens kraftiga valutafluktuationer är en av de risker som koncernen hanterar genom en valutapolicy som i princip innebär att koncernen skall undvika risk i valuta. Valutarisken hanteras genom att valutasäkra order i utländsk valuta eller använda valutaklausul i kundavtal. Koncernen har idag försäljning i SEK, USD, EUR och CNY och kostnader i samma valutor, vilket i sig balanserar valutarisken.

Koncernens verksamhet innefattar också en likviditetsrisk då stora order binder mycket kapital. För att minimera kapitalbindningen har koncernen betalningsvillkor mot koncernens kunder som innebär att en andel av ordervärdet skall betalas i förskott vid orderns tecknande. Koncernen har även avtal rörande fakturaköp och fakturabelåning.

Då det ligger i koncernens strategi att genomföra kompletterande förvärv kan koncernens skuldsättning förändras över tid. Styrelsen gör alltid en samlad bedömning av vilken risk upptagande av förvärvslån innebär för koncernen.

Övrig information

Datum för publicering av finansiell information

Delårsrapport för sex månader, 26 juli 2017

Delårsrapport för nio månader, 31 oktober 2017

Bokslutskommuniké för 2017, 16 februari 2018

Informationen i denna delårsrapport är sådan som ADDvise skall offentliggöra enligt lagen om värdepappersmarknaden. Informationen lämnades för offentliggörande den 11 maj 2017.

Denna delårsrapport, liksom ytterligare information, finns tillgänglig på ADDvise hemsida, www.addvisegroup.se

För ytterligare information kontakta:

Rikard Akhtarzand, CEO

Tel 08-564 851 86, 0765-25 90 71

E-post: rikard.akhtarzand@addvisegroup.se

Anna Hasselgren, CFO

Tel 08-479 39 06, 070-385 89 81

E-post: anna.hasselgren@addvisegroup.se

ADDvise Group AB (publ)

Box 27047, 102 51 Stockholm

Certified Adviser

Mangold Fondkommission AB, 08-503 015 50, är bolagets Certified Adviser och likviditetsgarant.

Försäkran

Undertecknade försäkrar att delårsrapporten ger en rättvisande översikt av moderbolagets och koncernens verksamhet, ställning och resultat samt beskriver väsentliga risker och osäkerhetsfaktorer som moderbolaget och de företag som ingår i koncernen står inför.

Stockholm, 11 maj 2017

Staffan Torstensson
Styrelseordförande

Fredrik Celsing
Styrelseledamot

Meg Tivéus
Styrelseledamot

Rikard Akhtarzand
CEO och styrelseledamot

Granskning av delårsrapporten

Denna delårsrapport har inte varit föremål för översiktlig granskning av bolagets revisorer.

ADDvise