



Bokslutskommuniké 2016  
**1 januari – 31 december**

## Oktober – december 2016

- Nettoomsättningen för perioden uppgick till 53,2 MSEK (36,5), en ökning med 45,9 % jämfört med samma period föregående år
- EBITDA före förvärvskostnader och poster av engångskaraktär för perioden uppgick till 3,4 MSEK (0,1)
- EBITDA för perioden uppgick till 4,8 MSEK (-3,0)
- Rörelseresultatet för perioden uppgick till 3,7 MSEK (-4,0)
- Resultatet före skatt för perioden uppgick till 0,4 MSEK (-6,5)
- Resultat per aktie för perioden uppgick till 0,00 SEK (-0,43)
- Orderingen för perioden uppgick till 51,8 MSEK (38,4), en ökning med 35,0 % jämfört med samma period föregående år

## Januari – december 2016

- Nettoomsättningen för perioden uppgick till 195,3 MSEK (146,6), en ökning med 33,2 % jämfört med samma period föregående år
- EBITDA före förvärvskostnader och poster av engångskaraktär för perioden uppgick till 9,3 MSEK (0,0)
- EBITDA för perioden uppgick till 18,1 MSEK (4,4)
- Rörelseresultatet för perioden uppgick till 14,2 MSEK (0,3)
- Resultatet före skatt för perioden uppgick till 0,9 MSEK (-10,8)
- Resultat per aktie för perioden uppgick till 0,01 SEK (-0,73)
- Orderingen för perioden uppgick till 171,8 MSEK (156,5), en ökning med 9,8 % jämfört med samma period föregående år

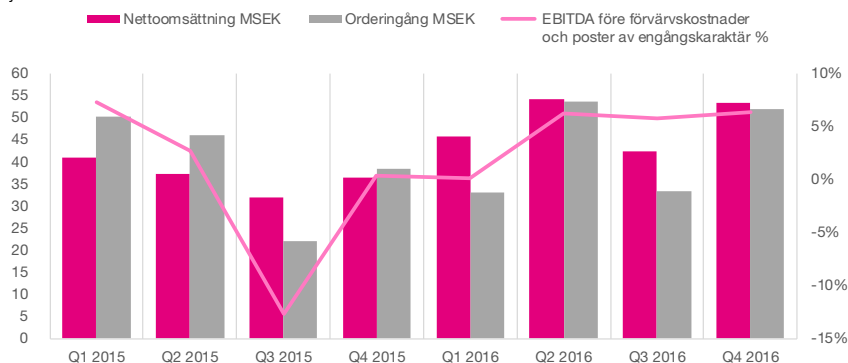
## Utvalda finansiella data i sammandrag

TSEK	2016 okt-dec	2015 okt-dec	2016 jan-dec <sup>1</sup>	2015 jan-dec	2016 jan-dec Proforma <sup>2</sup>
Nettoomsättning	53 204	36 469	195 288	146 578	252 417
EBITDA före förvärvskostnader och poster av engångskaraktär	3 398	129	9 263	85	13 107
EBITDA före förvärvskostnader och poster av engångskaraktär %	6,4%	0,4%	4,7%	0,1%	5,2%
EBITDA	4 761	-2 954	18 088	4 401	21 931
EBITDA-marginal %	8,9%	-8,1%	9,3%	3,0%	8,7%
Rörelseresultat (EBIT)	3 737	-3 967	14 233	305	17 238
Rörelsemarginal %	7,0%	-10,9%	7,3%	0,2%	6,8%
Resultat före skatt (EBT)	392	-6 520	875	-10 785	3 826
Nettomarginal %	0,7%	-17,9%	0,4%	-7,4%	1,5%
Periodens resultat	351	-6 591	310	-11 098	2 663
Resultat per aktie SEK	0,00	-0,43	0,01	-0,73	0,09

### Noter

1 LabRum AB konsolideras från och med den 1 mars 2016 i ADDvise-koncernen.

2 Siffrorna är ej reviderade proformasiffror januari – december med Hettich Labinstrument AB och LabRum AB i ADDvise-koncernen från och med den 1 januari 2016.



## Kommentarer till utvecklingen januari – december 2016

Fjärde kvartalet 2016 visade på en fortsatt stabil utveckling med hög tillväxt och förbättrad lönsamhet. 2016 års arbete med omorganisation, besparingsprogram och flera förvärv har skapat en god plattform för ett framgångsrikt 2017.

### Försäljning och resultat

Omsättningstillväxten fortsätter och ADDvise försäljning för Q4 slutade på 53,2 MSEK (36,5), vilket innebär en helårsomsättning om 195,3 MSEK (146,6), en ökning med 33,2 procent jämfört med samma period året innan.

Resultatet av det kostnadsbesparingsprogram som koncernen påbörjade under fjärde kvartalet 2015 syns nu tydligt i kostnaderna och EBITDA-resultatet i Q4 uppgick till 4,8 MSEK (-3,0 MSEK), vilket är en klar förbättring jämfört med Q4 2015. EBITDA före förvärvskostnader och poster av engångskaraktär för helåret uppgick till 9,3 MSEK (0,0), vilket tydligt indikerar att koncernen är på väg mot stabil lönsamhet.

Våra bolag har på ett mycket bra sätt navigerat på marknaden under hela året och på bästa sätt hanterat både möjligheter och utmaningar. Samtidigt har vi arbetat in en mer decentraliserad organisation där dotterbolagen har en starkare roll med tydligare ledarskap i varje dotterbolag. Beslutsfattandet har flyttats från affärsområdesnivå till dotterbolagsnivå. Det erbjudande som vi som koncern nu har till marknaden, baserat på egna produkter och produkter från ledande leverantörer, är mycket starkt.

### Förvärv

Under året har vi förvärvat LabRum, vårt hittills största förvärv. Strategiskt ger LabRum oss en bättre ställning på marknaden, en bredare produktportfölj och en större samlad kompetens inom laboratorieinredning och laboratorieutrustning. Förvärvet innebär att vi är den största aktören i Sverige, Norge och Finland inom detta segment.

Efter räkenskapsåret har vi genomfört ytterligare ett företagsförvärv; Hettich Labinstrument, som

tillför ytterligare cirka 48 MSEK i årsomsättning och sju anställda. Förvärvet är ett mycket bra komplement till koncernens verksamheter och en betydande del av Hettichs försäljning kommer från förbrukningsmaterial inom laboratorier. Hettich blir under våren 2017 en del av affärsområdet Lab.

Vi fortsätter vårt arbete med att attrahera nya förvärvskandidater och har lagt en bra grund för att uppnå vårt långsiktiga mål; att erbjuda en attraktiv modell för ägare till life science-bolag som är i begrepp att avyttra sina bolag.

### Framtidsutsikter

Marknadsläget inför 2017 är gott och det satsas offentliga pengar på forskning och sjukvård. Vi ser investeringsvilja hos företagen och på förvärvssidan finns det många intressanta potentiella förvärv. Fortsatt arbete med förbättring av koncernens finansiella ställning möjliggör investeringar i nya förvärv, produktutveckling och framtidsorienterade projekt. Det är så vi skapar kundnytta som sedan i sin tur kan leda till långsiktigt god avkastning för våra aktieägare.

Med stora delar av 2017 framför oss konstaterar vi att med vårt senaste förvärv Hettich har vi 10 rörelsedrivande dotterbolag som tillsammans omsätter över 250 MSEK med en god rörelsemarginal. Jag ser fram emot en fortsatt händelserik utveckling under 2017 och är stolt över medarbetarnas arbetsinsatser som bidrar starkt till att vi kan leverera värde till våra kunder och därmed själva få en god resultatutveckling.

Rikard Akhtarzand,  
CEO, ADDvise Group AB (publ)

## Om ADDvise

ADDvise Group AB (publ) är en expansiv koncern som erbjuder helhetslösningar i form av produkter och tjänster till sjukvårds- och forskningsenheter. ADDvise-koncernens kunder finns både inom privat och offentlig sektor. Försäljningen sker globalt.

Bolagets A-aktie är listad på Nasdaq First North Premier. Aktiens handelsbeteckning är ADDV A och aktiens ISIN-kod är SE0001306119. En (1) A-aktie medför en (1) röst.

Bolagets B-aktie är listad på Nasdaq First North Premier. Aktiens handelsbeteckning är ADDV B och aktiens ISIN-kod är SE0007464862. En (1) B-aktie medför en tiondels (1/10) röst.

Bolagets obligationer är registrerade för handel på Företagsobligationslistan hos Nasdaq Stockholm. Obligationens handelsbeteckning är ADDVISE 001 och obligationernas ISIN-kod är SE0006245460.

### Legal struktur

Moderbolaget ADDvise Group AB (publ) med organisationsnummer 556363-2115 registrerades den 6 juli 1989 och har sitt säte i Stockholm. ADDvise har nio koncernbolag och ett intressebolag:

- addVise Ltd, org.nr 4890137 (50 %), registrerat i Storbritannien (vilande)
- ADDvise Tillquist AB, org.nr 556652-4467
- IM-Medico Svenska AB, org.nr 556287-5467
- KEBO Inredningar Sverige AB, org.nr 556624-5212
- LabRum AB, org.nr 556196-7257
- LabRum AS, org.nr 887 838 062, registrerat i Norge
- LabRum Klimat Oy, org.nr 2357819-8 (80 %), registrerat i Finland
- Sonesta Medical AB, org.nr 556233-0257

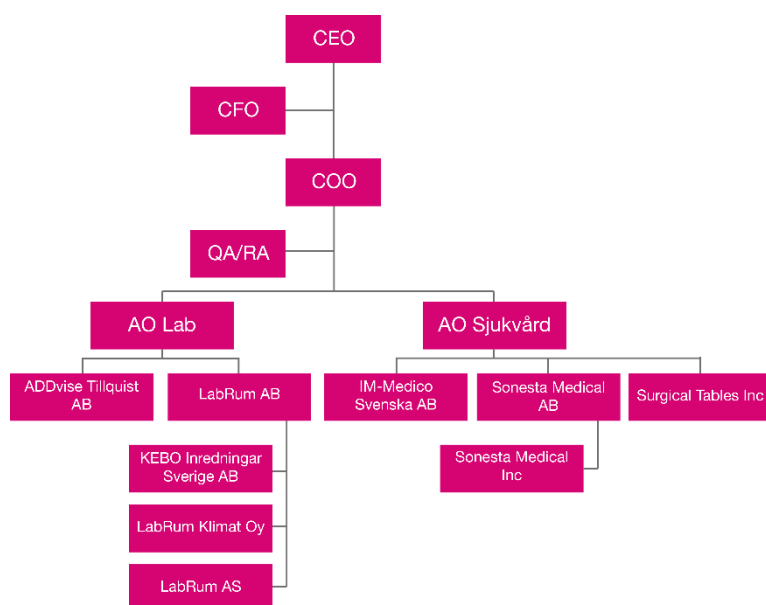
- Sonesta Medical Inc, org.nr 38-3910537, registrerat i USA
- Surgical Tables Inc, org.nr 83-0403327, registrerat i USA

Verksamhet bedrivs i moderbolaget och samtliga koncernbolag. Ingen verksamhet bedrivs i intressebolaget addVise Ltd.

### Medarbetare och operativ organisation

Vid rapportperiodens slut uppgick antalet anställda till 60 personer (60). ADDvise-koncernen har en gemensam organisation med en ledningsgrupp som består av:

- CEO, Rikard Akhtarzand
- COO, Erland Pontusson
- CFO, Anna Hasselgren



I december 2016 genomfördes en inkråmsöverlåtelse av moderbolagets verksamhet inom segmentet affärsområde Lab till dotterbolaget LabRum AB. Syftet med överlåtelsen är att utvinna synergier inom försäljning och inköp.

## Koncernens utveckling

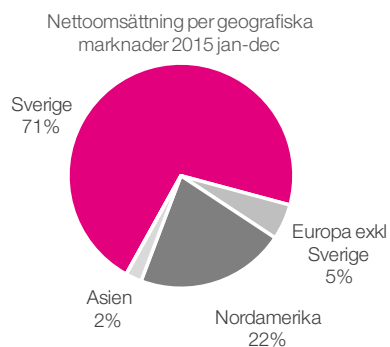
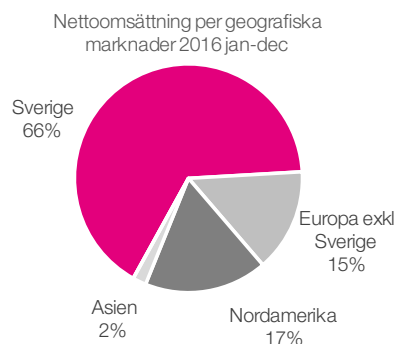
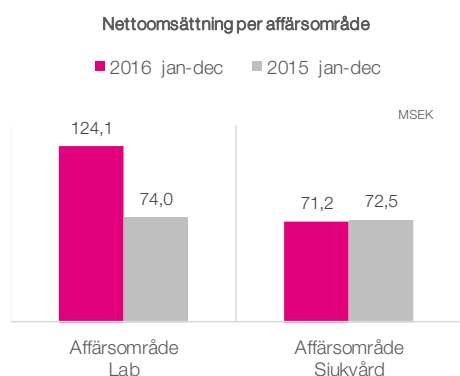
### Intäkter och resultat

#### Nettoomsättning oktober – december 2016

Nettoomsättningen för perioden uppgick till 53,2 MSEK (36,5), en ökning med 45,9 % jämfört med samma period föregående år.

#### Nettoomsättning januari – december 2016

Nettoomsättningen för perioden uppgick till 195,3 MSEK (146,6), en ökning med 33,2 % jämfört med samma period föregående år.

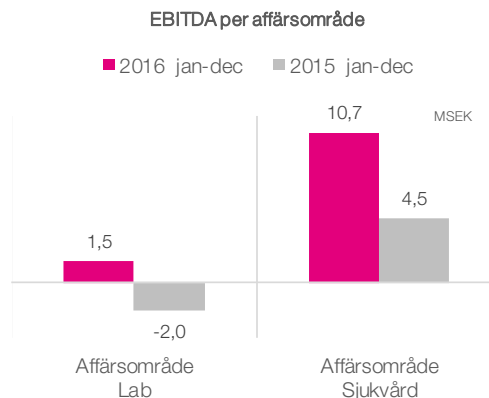


#### Resultat oktober – december 2016

EBITDA före förvärvskostnader och poster av engångskaraktär för perioden uppgick till 3,4 MSEK (0,1). Förvärvskostnader och poster av engångskaraktär hade en positiv påverkan på resultatet med 1,4 MSEK, varav 0,4 MSEK utgjordes av en återföring av omstruktureringskostnader och 1,0 MSEK utgjordes av en omvärdering av beräknad tilläggsköpeskilling för genomförda förvärv. EBITDA för perioden uppgick till 4,8 MSEK (-3,0). Rörelseresultatet för perioden uppgick till 3,7 MSEK (-4,0). Resultatet efter skatt uppgick till 0,4 MSEK (-6,6). Resultat per aktie uppgick till 0,00 SEK (-0,43) för perioden.

#### Resultat januari – december 2016

EBITDA före förvärvskostnader och poster av engångskaraktär för perioden uppgick till 9,3 MSEK (0,0). Förvärvskostnader och poster av engångskaraktär hade en positiv påverkan på resultatet med 8,8 MSEK, varav -1,8 MSEK utgjordes av förvärvskostnader för förvärvet av LabRum AB, -0,9 MSEK utgjordes av omstruktureringskostnader och 11,5 MSEK utgjordes av en omvärdering av beräknad tilläggsköpeskilling för genomförda förvärv. EBITDA för perioden uppgick till 18,1 MSEK (4,4). Rörelseresultatet för perioden uppgick till 14,2 MSEK (0,3). Resultatet efter skatt uppgick till 0,3 MSEK (-11,1). Resultat per aktie uppgick till 0,01 SEK (-0,73) för perioden.



**Orderingång oktober – december 2016**

Orderingången för perioden uppgick till 51,8 MSEK (38,4), en ökning med 35,0 % jämfört med samma period föregående år.

**Orderingång januari – december 2016**

Orderingången för perioden uppgick till 171,8 MSEK (156,5), en ökning med 9,8 % jämfört med samma period föregående år.

**Finansiell ställning****Likvida medel**

Likvida medel uppgick vid periodens utgång till 25,2 MSEK (5,2). Koncernen hade vid periodens utgång en checkräkningskredit om 5,4 MSEK (4,0), utnyttjad till 2,9 MSEK (1,8).

**Kortfristiga placeringar**

Kortfristiga placeringar utgjorde vid periodens utgång 0,0 MSEK (5,9).

**Kassaflöde oktober – december 2016**

Kassaflödet för perioden uppgick till 18,6 MSEK (-1,7). Kassaflödet från den löpande verksamheten för perioden uppgick till -14,1 MSEK (-1,7).

**Kassaflöde januari – december 2016**

Kassaflödet för perioden uppgick till 20,2 MSEK (-2,1). Kassaflödet från den löpande verksamheten för perioden uppgick till -37,7 MSEK (-3,8).

**Eget kapital**

Eget kapital vid periodens utgång uppgick till 46,0 MSEK (4,3) vilket motsvarade 1,24 SEK (0,28) per utestående aktie vid periodens slut.

**Soliditet**

Soliditeten uppgick vid periodens slut till 20,5 % (3,3 %).

**Förvärv 2016**

ADDvise slutförde den 1 mars 2016 förvärvet av LabRum AB. Förvärvet avsåg även aktierna i dotterbolagen LabRum AS (100 procent) och LabRum Klimat Oy (80 procent). Förvärvets köpeskilling omfattar en del om 34,5 MSEK som erlades kontant på tillträdesdagen den 1 mars 2016 och en del som utgör en villkorad tilläggsköpeskilling.

**Investeringar oktober – december 2016**

Förändring i goodwill under perioden uppgick till -0,1 MSEK (0,0).

Förändring i varumärken under perioden uppgick till 0,0 MSEK (0,0).

Anläggningstillgångar utöver goodwill och varumärken utgörs till största delen av aktiverade utvecklingskostnader. Förändring i aktiverade utvecklingskostnader under perioden uppgick till -0,3 MSEK (2,5).

Förändring i materiella anläggningstillgångar under perioden uppgick till 0,1 MSEK (-5,0).

**Investeringar januari – december 2016**

Förändring i goodwill under perioden uppgick till 42,2 MSEK (0,5).

Förändring i varumärken under perioden uppgick till 0,0 MSEK (0,0).

Anläggningstillgångar utöver goodwill och varumärken utgörs till största delen av aktiverade utvecklingskostnader. Förändring i aktiverade utvecklingskostnader under perioden uppgick till 2,6 MSEK (5,1).

Förändring i materiella anläggningstillgångar under perioden uppgick till -0,3 MSEK (-2,5).

## Moderbolaget

### Nettoomsättning oktober – december 2016

Nettoomsättningen i moderbolaget för perioden uppgick till 19,6 MSEK (10,5).

### Nettoomsättning januari – december 2016

Nettoomsättningen i moderbolaget för perioden uppgick till 47,5 MSEK (53,7).

### Resultat oktober – december 2016

Rörelseresultatet för perioden uppgick till 16,5 MSEK (-7,1). Nettoresultatet för perioden uppgick till 12,2 MSEK (8,1).

### Resultat januari – december 2016

Rörelseresultatet för perioden uppgick till 6,1 MSEK (-9,3). Nettoresultatet för perioden uppgick till -7,4 MSEK (-2,2).

### Eget kapital

Balansomslutningen uppgick till 180,9 MSEK (125,6), varav eget kapital utgjorde 49,6 MSEK (16,2).



## Väsentliga händelser under rapportperioden

### Större avtal och order under rapportperioden

Koncernen erhöll flera större order under rapportperioden, bland annat

- Order från AstraZeneca i Wuxi, Kina, på laboratorieinredning och skyddsventilation. Ordervärde ca 1 MSEK. Leverans har skett under 2016.
- Distributionsavtal för Mellanöstern och Nordafrika med den libanesiska distributören AlphaPro omfattande operationsbord och undersökningsbord från dotterbolagen Sonesta och Surgical Tables. Uppskattat avtalsvärde ca 4 MSEK under 2016-2017.
- Distributionsavtal för Sydamerika med den argentiska distributören Access Imaging omfattande produkter från dotterbolaget Surgical Tables. Uppskattat avtalsvärde ca 4 MSEK under 2016-2017.
- Order från PEAB Sverige AB på specialinredning till en utbildningsenhet i Järfälla. Ordervärde ca 1 MSEK. Leverans har skett under 2016.
- Order från Consto AS, Norge, på laboratorieinredning till Universitetskyhuset Nord-Norge i Tromsø. Ordervärde ca 4 MNOK. Leverans kommer att ske under 2017.
- Order från Akzo Nobel Adhesives AB på laboratorieinredning. Ordervärde ca 4 MSEK. Leverans kommer att ske under 2017.
- Avtal med Femklövern (landstingen Dalarna, Uppland, Örebro, Södermanland och Västmanland) gällande anesthesi- och intensivvårdsmaterial. Uppskattat avtalsvärde ca 1 MSEK per år i två år, med option på ytterligare 2 år.

### Tilldelningsbeslut under rapportperioden

- Tilldelningsbeslut från Region Skåne på lågtemperaturfrysåskåp. Ordervärde ca 2 MSEK, förutsatt att avtal tecknas.

### ADDvise utvecklar ny medtech-produkt i samarbete med Innovation Skåne

ADDvise dotterbolag IM-Medico har inlett ett samarbete med Innovation Skåne för att ta fram en ny engångsprodukt inom urologi. Initiativet till produkten kommer från ett identifierat behov inom sjukvården. Innovation Skåne är ett helägt bolag av Region Skåne som bland annat tar tillvara och utvecklar idéer som växer fram i de regionanställdas arbetsvardag för att bidra till att öka kvaliteten och effektiviteten inom sjukvården.

Produkten är ny på marknaden och vänder sig till ett stort antal vårdenheter främst i Sverige men även med rätten att marknadsföras globalt. Inom Sverige är den primära marknaden slutenvården, hemsjukvården och olika typer av vårdboenden. Den potentiella marknaden för produkten är svåruppskattad då produkten riktar sig till ett flertal olika vårdmiljöer. Enbart i Sverige finns det cirka 1 000 vårdcentraler med verksamheter som lämpar sig för den aktuella produkten. Den potentiella årsvolymen uppgår till cirka 2 miljoner produkter enbart i Sverige. Det finns därmed stor potential till en betydande volymförsäljning nationellt men även internationellt. Ambitionen är att produkten skall lanseras på marknaden under 2017.

### Nya styrelseledamöter den 3 februari 2016

En extra bolagsstämma den 3 februari 2016 utsåg två nya ledamöter till ADDvise styrelse: Meg Tivéus och Fredrik Celsing.

Meg Tivéus har mångårig erfarenhet från ledande befattningar och styrelseposter inom både privat och offentligt näringsliv i Sverige och internationellt. Sedan nio år tillbaka arbetar Meg heltid med styrelseuppdrag. Hon är idag styrelseledamot för Swedish Match AB, Blomsterfonden och Gotlandsbåten. Hon är styrelseordförande i Arkitektkopia AB, Close AB, Ready AB och Svenskt Kulturarv. Meg är utbildad civilekonom från Handelshögskolan i Stockholm och har också läst medicin.

Fredrik Celsing har mångårig erfarenhet som VD och styrelseledamot i både privatägda och börsnoterade bolag och koncerner. Fredrik är idag verksam som VD och koncernchef för Kamic Group AB och Amplex AB. Kamic Group



och Amplex är två privatägda teknikkoncerner som tillsammans omsätter 2,4 miljarder kr och innefattar cirka 90 rörelsedrivande bolag i 16 länder. Fredrik är utbildad civilingenjör från Chalmers.

### **Omorganisation den 1 juni 2016**

För att öka fokuseringen på ADDvise dotterbolag och deras lönsamhet genomfördes en omorganisation i ADDvise koncernledning den 1 juni 2016.

Den nya koncernledningen består av

- CEO, Rikard Akhtarzand
- COO, Erland Pontusson
- CFO, Anna Hasselgren

Anna Hasselgren är rekryterad som ny CFO och tillträdde sin befattning den 15 augusti 2016. Anna kommer närmast från en befattning som Head of Business Control på Tradedoubler.

Anna Hellström, tidigare affärsområdeschef för Lab, lämnade i samband med omorganisationen koncernen.

Den nya befattningen COO (Chief Operating Officer) som inrättades i samband med omorganisationen ansvarar för samtliga rörelsedrivande dotterbolag och därmed den totala operativa verksamheten i koncernen. COO ansvarar även för att identifiera och utvinna eventuella synergier mellan de förvärvade enheterna. Målet är att öka dotterbolagens självständighet och lönsamhet med support från COO.

Omorganisationen med mer renodlade roller leder också till ökat fokus på förvärv. CEO-rollen arbetar i större utsträckning med strategiska frågor samt förvärv och finansiering.

### **Ny revisor 26 april 2016**

Årsstämman den 26 april 2016 valde till revisor PwC Sverige med Magnus Thorling som huvudansvarig revisor.

### **ADDvise förvärvade LabRum AB den 1 mars 2016**

ADDvise förvärvade LabRum AB. Tillträdesdag var den 1 mars 2016. Förvärvet avsåg även aktierna i dotterbolagen LabRum AS (100 procent) och LabRum Klimat Oy (80 procent)

samt LabRum AB:s aktieinnehav i Kinda Snickeri Fastighets AB.

LabRum är ett av Sveriges ledande företag inom laboratorieinredning, skyddsventilation och laboratorieutrustning till såväl offentlig som privat sektor. Förvärvet var strategiskt viktigt för affärsområdet Lab och ökade utbudet av produkter, stärkte närvaron på den nordiska marknaden samt stärkte kompetensen inom laboratorieinredning, skyddsventilation och laboratorieutrustning. Genom förvärvet skapades den ledande koncernen inom laboratorieinredning i Norden och stora industriella såväl som finansiella synergier förväntas uppnås.

Förvärvets köpeskilling uppgick till 34,5 MSEK som utbetalades kontant på tillträdesdagen, samt en villkorad tilläggsköpeskilling.

Räkenskapsåret 2014/2015 omsatte LabRum 72,5 MSEK och genererade ett EBITDA-resultat om 7,4 MSEK.

### **Avsiktsförklaring om att förvärva Hettich Labinstrument AB den 26 oktober 2016**

ADDvise tecknade en avsiktsförklaring med Hans Nilsson Holding AB avseende förvärv av 100 procent av aktierna i Hettich Labinstrument AB den 26 oktober 2016. Förvärvet slutfördes sedan i januari 2017, se *Väsentliga händelser efter rapportperioden*.

### **Nytt lån i februari 2016**

ADDvise upptog ett lån om 18 MSEK från Erik Penser Bankaktiebolag. Syftet med lånet var att slutföra finansieringen av förvärvet av LabRum AB. Lånet uppgick till 18 MSEK i en kreditram om 20 MSEK. Lånet löper med marknads-mässig ränta. Återbetalning skall ske senast den 28 december 2018 och lånet amorteras kvartalsvis från och med den 30 september 2016.

### **Emissioner av B-aktier under januari och februari 2016 samt beslut om nedsättning av aktiekapital i april 2016**

Under januari och februari 2016 genomfördes flera emissioner av B-aktier i syfte att få en större spridning av ägandet och tillföra ADDvise kapital för finansiering av kommande förvärv samt att ytterligare stärka bolagets finansiella ställning. En större ägarspridning skapar förutsättningar för

en bättre likviditet i aktien inför den planerade noteringen på Nasdaq Stockholm.

Datum	Antal emitterade B-aktier	Ökning av aktiekapitalet i SEK	Antal aktier efter emissionen
27 januari 2016	7 229 300	7 229 300	22 468 178, varav 7 619 439 A-aktier och 14 848 739 B-aktier
1 februari 2016	3 791 469	3 791 469	26 259 647, varav 7 619 439 A-aktier och 18 640 208 B-aktier
2 februari 2016	2 173 000	2 173 000	28 432 647, varav 7 619 439 A-aktier och 20 813 208 B-aktier

Årsstämman den 26 april 2016 beslutade att ändra moderbolagets bolagsordning avseende gränserna för aktiekapitalet genom att gränserna ändrades från lägst 12 800 000 SEK och högst 51 200 000 SEK till lägst 2 800 000 SEK och högst 11 200 000 SEK.

Det beslutades även om minskning av aktiekapitalet för överföring till fritt eget kapital, med 25 589 382,30 SEK från 28 432 647,00 SEK till 2 843 264,70 SEK för överföring till fritt eget kapital. Skälet för beslutet var att förbättra relationen mellan aktiekapitalet och det fria egna kapitalet.

#### **Spridningsemission av B-aktier den 27 januari 2016**

Den 27 januari 2016 avslutades en spridningsemission i ADDvise. I spridningsemissionen om maximalt 9 000 000 B-aktier tecknades 7 229 300 B-aktier och bolaget tillfördes ca 1 200 nya aktieägare. Genom emissionen tillfördes ADDvise ca 15 MSEK före emissionskostnader. Teckningskursen fastställdes till 2,10 kr per B-aktie, vilket var 8 procent lägre än den volymvägda snittkursen under teckningsperioden 15-26 januari 2016.

Det totala antalet aktier i bolaget efter registrering av spridningsemissionen hos Bolagsverket uppgick till 22 468 178 aktier fördelat på 7 619 439 A-aktier och 14 848 739 B-aktier. Genom emissionen ökade aktiekapitalet i bolaget med 7 229 300 SEK varigenom aktiekapitalet i Bolaget efter

registreringen hos Bolagsverket uppgick till 22 468 178 SEK.

#### **Riktad nyemission av B-aktier den 1 februari 2016**

Styrelsen för ADDvise beslutade per den 1 februari 2016 om en riktad nyemission till en mindre grupp investerare om totalt 3 791 469 aktier av serie B, motsvarande 14,4 procent av det totala antalet utestående aktier i Bolaget. Teckningskursen uppgick till 2,11 SEK per aktie. I och med emissionen ökade Bolagets aktiekapital med 3 791 469 SEK. Nyemissionen tillförde Bolaget sammanlagt cirka 8 MSEK före emissionskostnader.

Skälen till avvikelsen från aktieägarnas företrädesrätt och motiven för den riktade emissionen var att finansiera förvärvet av LabRum AB samt bredda ägarbasen med kvalificerade investerare. Emissionen medförde att antalet aktier av serie B i Bolaget ökade med 3 791 469 aktier. Bolagets totala antal utestående aktier ökade från 22 468 178 aktier till totalt 26 259 647 aktier, fördelat på 7 619 439 A-aktier och 18 640 208 B-aktier. Den riktade emissionen ökade aktiekapitalet med 3 791 469 SEK, från 22 468 178 till 26 259 647 SEK och ökade antalet röster från 9 104 313 till 9 483 460 röster.

Mangold Fondkommission AB var finansiell rådgivare till ADDvise i samband med emissionen.

#### **Kvittningsemission av B-aktier den 2 februari 2016**

ADDvise genomförde den 2 februari 2016 en kvittningsemission med aktier av serie B om 4,6 MSEK i syfte att kvitta ett obligationslån om nominellt 5,0 MSEK och samtidigt bredda aktieägarbasen med institutionella investerare. Kvittningen var i linje med ADDvise ambition att kontinuerligt optimera Bolagets kapitalstruktur.

ADDvise beslutade den 1 februari 2016 om att emittera 2 173 000 ADDvise-aktier av serie B till en kurs om 2,10 SEK med avvikelse från aktieägarnas företrädesrätt. Emissionen avsåg kvittning av en investerares nominella obligationsfordran mot ADDvise om 5,0 MSEK, inklusive upplupen ränta per dagen för

kvittningen vilken uppgick till 25 000 SEK. Marknadsvärdet av den totala fordran uppgick dock till 4,6 MSEK. Genom emissionen breddade ADDvise aktieägarbasen med en institutionell investerare och kvittningen skedde till ett obligationspris om 94,5 SEK per obligation. Med anledning härav beslutade styrelsen i ADDvise, med stöd av bemyndigande från årsstämman 2015, om en nyemission om 2 173 000 aktier av serie B till teckningskursen 2,10 SEK per aktie. Nyemissionen innebar en utspädningseffekt om 7,6 procent av kapitalet i Bolaget.

Emissionen medförde att antal aktier av serie B i Bolaget ökade med 2 173 000 aktier. Bolagets totala antal utestående aktier ökade från 26 259 647 aktier till totalt 28 432 647 aktier, fördelat på 7 619 439 A-aktier och 20 813 208 B-aktier. Nyemissionen ökade aktiekapitalet med 2 173 000 SEK, från 26 259 647 till 28 432 647 SEK och ökade antalet röster från 9 483 460 till 9 700 760 röster.

#### **Riktad nyemission för konvertering av lån den 27 oktober 2016**

Styrelsen för ADDvise beslutade den 27 oktober 2016 om en riktad nyemission till Mangold Fondkommission AB om 2 813 187 B-aktier. Teckningskursen uppgick till 1,82 SEK per B-aktie baserat på ett volymviktat genomsnitt. ADDvise tillfördes sammanlagt ca 5 MSEK. Skälet till avvikelsen från aktieägarnas företrädesrätt och motivet för den riktade emissionen var att återbetala lån och därmed stärka Bolagets kapitalstruktur.

Antalet utestående B-aktier ökade genom emissionen från 20 813 208 till 23 626 395 stycken. Bolagets totala antal utestående aktier ökade från 28 432 647 aktier till totalt 31 245 834 aktier, fördelat på 7 619 439 A-aktier och 23 626 395 B-aktier. Emissionen ökade aktiekapitalet med 281 319 SEK, från 2 843 265 till 3 124 583 SEK och ökade antalet röster från 9 700 760 till 9 982 078 röster.

#### **Riktad nyemission av B-aktier den 24 november 2016**

ADDvise genomförde per den 24 november 2016 en riktad nyemission till en mindre grupp investerare om totalt 5 769 231 B-aktier.

Teckningskursen uppgick till 1,82 SEK per B-aktie baserat på ett volymviktat genomsnitt. ADDvise tillfördes sammanlagt 10,5 MSEK.

Skälen till avvikelsen från aktieägarnas företrädesrätt och motivet för den riktade emissionen var att på ett tidseffektivt sätt möjliggöra en kapitalanskaffning för att finansiera planerade förvärv. För existerande aktieägare resulterade emissionen i en utspädningseffekt om 18,5 procent av kapitalet och 5,8 procent av rösterna i Bolaget. Genom emissionen ökade antalet utestående B-aktier från 23 626 395 till 29 395 626 aktier. Bolagets totala antal utestående aktier ökade från 31 245 834 aktier till totalt 37 015 065 aktier, fördelat på 7 619 439 A-aktier och 29 395 626 B-aktier. Emissionen innebar ett ökat aktiekapital med 576 923 SEK, från 3 124 583 till 3 701 506 SEK och ökade antalet röster från 9 982 078 till 10 559 001 röster.

#### **Likviditetsåtagande i B-aktien avslutades**

Med anledning av de 1 300 nya aktieägare som tillkom i samband med spridningsemissionen i januari 2016 och den ökning i omsättning av aktien som det medförde, avslutade ADDvise sitt avtal med Mangold Fondkommission AB om likviditetsgaranti för ADDvise aktie av serie B på Nasdaq First North Premier. Sista dag för handel med likviditetsgaranti var den 25 maj 2016.

## Väsentliga händelser efter rapportperioden

### Större avtal och order under rapportperioden

Koncernen erhöll flera större order efter rapportperioden, bland annat

- Order från Landstinget Värmland på laboratorieinredning, vårdinredning och tillhörande utrustning. Ordervärde ca 2 MSEK. Leverans kommer att ske under 2017.
- Order från Consto AS på genomräknings-skåp till PET senter i Tromsø. Ordervärde ca 3 MNOK. Leverans kommer att ske under 2017.

### Tilldelningsbeslut efter rapportperioden

- Tilldelningsbeslut från Stockholms läns landsting på ramavtal för produkter för laparaskopi. Uppskattat ordervärde ca 10 MSEK per år i två år, med möjlighet till förlängning om ytterligare två år, förutsatt att avtal tecknas.
- Tilldelningsbeslut från Kuopio universitetssjukhus i Finland på en NanoZoomer. Ordervärde ca 2 MSEK, förutsatt att avtal tecknas.

### ADDvise förvärvade Hettich Labinstrument samt emitterade B-aktier och teckningsoptioner den 31 januari 2017

ADDvise ingick avtal med Hans Nilsson Holding AB avseende förvärv av 100 procent av aktierna i Hettich Labinstrument AB ("Hettich"). ADDvise tillträdde Hettich den 31 januari 2017.

Den initiala köpeskillingen uppgick till 12,95 MSEK baserat på kassa- och skuldfri basis och erlades dels kontant, dels i nyemitterade aktier av serie B i ADDvise. Två tilläggsköpeskillingar kan komma att erläggas givet att utsatta mål uppnås. Köpeskillingen strukturerades enligt följande:

- 10,3 MSEK erlades kontant på tillträdesdagen.
- 2,65 MSEK erlades på tillträdesdagen genom nyemitterade ADDvise-aktier av serie B.

- Tilläggsköpeskillingen nr. 1 estimeras till 4,7 MSEK och utbetalas kontant, indikativt i Q2 2018 under förutsättning att EBITDA för räkenskapsåret 2017 uppgår till 5,2 MSEK.
- Tilläggsköpeskillingen nr. 2 uppgår till 2,35 MSEK och utgår givet att vissa avtalsförhållanden uppfylls. Tilläggsköpeskillingen nr. 2 erläggs genom överlåtelse av teckningsoptioner till säljaren vilka kan utnyttjas för teckning av nyemitterade ADDvise-aktier av serie B mot betalning genom kvittning av säljarens fordran mot ADDvise om 2,35 MSEK.

Hettich Labinstrument AB startade sin verksamhet 1995 som svensk distributör av laboratoriecentrifuger från tyska Hettich Zentrifugen och har under åren utökat sortimentet till att idag vara en ledande leverantör av förbrukningsartiklar, instrument och laboratorieutrustning till sjukvård, forskning och industri. Utöver försäljning av produkter har bolaget en serviceavdelning som utför service på medicinteknisk utrustning.

Räkenskapsåret 2016 omsatte Hettich 47,8 MSEK och genererade ett EBITDA-resultat om 3,61 MSEK.

I samband med förvärvet av Hettich Labinstrument AB genomfördes en emission av 1 409 574 stycken nya B-aktier. Teckningskursen uppgick till 1,88 SEK per B-aktie baserat på ett volymviktat genomsnitt trettio handelsdagar närmast före tillträdesdagen. För existerande aktieägare resulterade emissionen i en utspädningseffekt om 3,7 procent av kapitalet och 1,3 procent av rösterna i Bolaget.

Genom emissionen ökade antalet utestående B-aktier från 29 395 626 till 30 805 200 aktier. Bolagets totala antal utestående aktier ökade från 37 015 065 aktier till totalt 38 424 639 aktier, fördelat på 7 619 439 A-aktier och 30 805 200 B-aktier. Emissionen innebar ett ökat aktiekapital med 140 957,4 SEK, från 3 701 506,5 SEK till 3 842 463,9 SEK och ökade antalet röster från 10 559 001 till 10 699 959 röster.

Samtliga aktier i emissionen har tecknats och betalats genom kvittning av fordran av Säljaren enligt förvärsavtalet avseende Hettich.

Mot bakgrund av att en möjlig tilläggsköpskilling om 2,35 MSEK utgår under förutsättning att vissa avtalsförhållanden uppfylls, beslutade styrelsen om att emittera 1 250 000 stycken teckningsoptioner.

Teckningsoptionerna emitterades vederlagsfritt till ett av ADDvise helägt dotterbolag. Tilläggsköpskillingen erläggs genom överlåtelse av teckningsoptioner till Säljaren vilka kan utnyttjas för teckning av nyemitterade B-aktier i ADDvise mot betalning genom kvittning av säljarens fordran mot ADDvise om 2,35 MSEK, under förutsättning att vissa avtalsvillkor uppfylls.

En (1) teckningsoption ger rätten att teckna en (1) ny B-aktie i ADDvise till en kurs om 1,88 SEK per aktie. Teckningskursen (inlösenpriset) är baserat på ett volymviktat genomsnitt trettio handelsdagar närmast före tillträdesdagen.

För det fall teckningsoptionerna kommer att utnyttjas, innebär det

- En utspädningseffekt för existerande aktieägare om 3,2 procent av kapitalet och 1,2 procent av rösterna i Bolaget
- En ökning av utestående B-aktier från 30 805 200 till 32 055 200 aktier.
- En ökning av Bolagets totala antal utestående aktier från 38 424 639 aktier till totalt 39 674 639 aktier, fördelat på 7 619 439 A-aktier och 32 055 200 B-aktier.
- En ökning av Bolagets aktiekapital med 125 000 SEK, från 3 842 463,9 SEK till 3 967 463,9 SEK och ökning av röster från 10 699 959 till 10 824 959 röster.

Samtliga teckningsoptioner tecknades av ADDvise helägda dotterbolag.

Mangold Fondkommission AB var finansiell rådgivare till ADDvise i samband med förvärvet och Advokatfirman Westermarck Anjou AB agerade legal rådgivare.

## Koncernens rapport över totalresultatet i sammandrag

TSEK	2016 okt-dec	2015 okt-dec	2016 jan-dec <sup>1</sup>	2015 jan-dec
Nettoomsättning	53 204	36 469	195 288	146 578
Aktiverat arbete för egen räkning	276	1 418	3 208	4 705
Övriga rörelseintäkter	785	91	12 181	8 960
	54 264	37 978	210 676	160 243
Materialkostnader	-31 990	-21 900	-118 789	-84 680
Övriga externa kostnader	-4 121	-8 378	-23 939	-28 455
Personalkostnader	-13 898	-10 780	-49 518	-41 553
Ned- och avskrivningar	-1 024	-1 013	-3 855	-4 096
Övriga rörelsekostnader	506	125	-342	-1 153
	-50 527	-41 946	-196 443	-159 939
<b>Rörelseresultat (EBIT)</b>	<b>3 737</b>	<b>-3 967</b>	<b>14 233</b>	<b>305</b>
Finansnetto	-3 345	-2 552	-13 358	-11 090
<b>Resultat före skatt (EBT)</b>	<b>392</b>	<b>-6 520</b>	<b>875</b>	<b>-10 785</b>
Skatt	-41	-71	-565	-313
<b>Periodens resultat</b>	<b>351</b>	<b>-6 591</b>	<b>310</b>	<b>-11 098</b>
Resultat hänförligt till:				
Moderbolagets aktieägare	146	-6 591	372	-11 098
Innehav utan bestämmande inflytande	205	0	-62	0
	<b>351</b>	<b>-6 591</b>	<b>310</b>	<b>-11 098</b>
<b>Övrigt totalresultat</b>				
Periodens omräkningsdifferens	246	62	680	583
Periodens värdeförändring på finansiella tillgångar som kan säljas	0	-107	0	-111
<b>Periodens totalresultat</b>	<b>597</b>	<b>-6 637</b>	<b>990</b>	<b>-10 626</b>
Totalresultat hänförligt till:				
Moderbolagets aktieägare	392	-6 637	1 052	-10 626
Innehav utan bestämmande inflytande	205	0	-62	0
	<b>597</b>	<b>-6 637</b>	<b>990</b>	<b>-10 626</b>
Resultat per aktie före utspädning, kronor	0,00	-0,43	0,01	-0,73
Resultat per aktie efter utspädning, kronor	0,00	-0,43	0,01	-0,73

Noter

1 LabRum AB konsolideras från och med den 1 mars 2016 i ADDvise-koncernen.



## Koncernens rapport över finansiell ställning i sammandrag

TSEK	2016 31-dec	2015 31-dec
<b>Tillgångar</b>		
<b>Anläggningstillgångar</b>		
Goodwill	85 667	43 429
Varumärken	18 543	18 543
Andra immateriella anläggningstillgångar	17 394	15 884
Materiella anläggningstillgångar	6 689	7 486
Finansiella anläggningstillgångar	284	538
<b>Summa anläggningstillgångar</b>	<b>128 577</b>	<b>85 879</b>
<b>Omsättningstillgångar</b>		
Varulager	20 291	15 096
Kundfordringar <sup>1</sup>	38 892	8 495
Övriga kortfristiga fordringar	11 528	8 395
Kortfristiga placeringar	0	5 895
Likvida medel	25 188	5 191
<b>Summa omsättningstillgångar</b>	<b>95 899</b>	<b>43 072</b>
<b>Summa tillgångar</b>	<b>224 476</b>	<b>128 951</b>
<b>Eget kapital och skulder</b>		
<b>Eget kapital</b>	<b>46 044</b>	<b>4 252</b>
Eget kapital hänförligt till:		
Moderbolagets aktieägare	45 884	4 252
Innehav utan bestämmande inflytande	160	0
	<b>46 044</b>	<b>4 252</b>
<b>Långfristiga skulder</b>		
Räntebärande skulder	94 469	84 299
Övriga långfristiga skulder	0	0
<b>Summa långfristiga skulder</b>	<b>94 469</b>	<b>84 299</b>
<b>Kortfristiga skulder</b>		
Räntebärande skulder <sup>1</sup>	36 194	5 421
Aktuella skatteskulder	169	57
Leverantörsskulder	22 167	19 173
Övriga kortfristiga skulder	25 433	15 749
<b>Summa kortfristiga skulder</b>	<b>83 963</b>	<b>40 400</b>
<b>Summa eget kapital och skulder</b>	<b>224 476</b>	<b>128 951</b>

## Noter

1 I oktober 2016 övergick koncernen från avtal om fakturaköp till avtal om fakturabelåning. Detta har fått en effekt på Kundfordringar och Räntebärande skulder under Kortfristiga skulder per den 31 december 2016.



## Koncernens rapport över förändringar i eget kapital i sammandrag

TSEK	2016 okt-dec	2015 okt-dec	2016 jan-dec	2015 jan-dec
<b>Ingående eget kapital</b>	<b>30 729</b>	<b>10 889</b>	<b>4 252</b>	<b>14 879</b>
Periodens resultat	351	-6 591	310	-11 098
Periodens övriga totalresultat	246	-46	680	472
<b>Periodens totalresultat</b>	<b>597</b>	<b>-6 637</b>	<b>990</b>	<b>-10 626</b>
Nyemission	14 971	0	40 801	0
Förändring i innehav utan bestämmande inflytande	-253	0	0	0
<b>Utgående eget kapital</b>	<b>46 044</b>	<b>4 252</b>	<b>46 044</b>	<b>4 252</b>
<b>Hänförligt till:</b>				
Moderbolagets aktieägare	45 884	4 252	45 884	4 252
Innehav utan bestämmande inflytande	160	0	160	0
<b>Totalt eget kapital</b>	<b>46 044</b>	<b>4 252</b>	<b>46 044</b>	<b>4 252</b>

## Koncernens kassaflödesanalys i sammandrag

TSEK	2016 okt-dec	2015 okt-dec	2016 jan-dec	2015 jan-dec
<b>Den löpande verksamheten</b>				
Resultat före skatt	392	-6 520	875	-10 785
Justeringar för poster som inte ingår i kassaflödet	215	2 097	-7 722	-3 192
Betald inkomstskatt	-1 827	207	-2 263	-282
<b>Kassaflöde från den löpande verksamheten före förändring i rörelsekapital</b>	<b>-1 220</b>	<b>-4 216</b>	<b>-9 110</b>	<b>-14 260</b>
Kassaflöde från den löpande verksamheten <sup>1</sup>	-14 141	-1 721	-37 692	-3 773
Kassaflöde från investeringsverksamheten	1 360	471	-27 822	19 217
Kassaflöde från finansieringsverksamheten <sup>1</sup>	31 424	-484	85 715	-17 560
<b>Periodens kassaflöde</b>	<b>18 643</b>	<b>-1 734</b>	<b>20 201</b>	<b>-2 116</b>
Likvida medel vid periodens början	6 653	6 897	5 191	7 182
Valutadifferens i likvida medel	-108	29	-204	126
<b>Likvida medel vid periodens slut</b>	<b>25 188</b>	<b>5 191</b>	<b>25 188</b>	<b>5 191</b>

Noter

1 I oktober 2016 övergick koncernen från avtal om fakturaköp till avtal om fakturabelåning. Detta har fått en negativ effekt på Kassaflöde från den löpande verksamheten och Kassaflöde från finansieringsverksamheten under perioden oktober – december 2016 samt januari – december 2016.

## Koncernens resultaträkning fem kvartal

	2016	2016	2016	2016	2015
TSEK	okt-dec	jul-sep	apr-jun	jan-mar	okt-dec
Nettoomsättning	53 204	42 249	54 146	45 689	36 469
Aktiverat arbete för egen räkning	276	574	1 777	581	1 418
Övriga rörelseintäkter	785	2 965	8 144	288	91
	54 264	45 788	64 067	46 557	37 978
Materialkostnader	-31 990	-25 465	-33 511	-27 823	-21 900
Övriga externa kostnader	-4 121	-4 378	-6 936	-8 505	-8 378
Personalkostnader	-13 898	-10 789	-13 310	-11 521	-10 780
Övriga rörelsekostnader	506	-377	-118	-353	125
	-49 503	-41 009	-53 875	-48 202	-40 932
<b>EBITDA</b>	<b>4 761</b>	<b>4 779</b>	<b>10 192</b>	<b>-1 645</b>	<b>-2 954</b>
<b>EBITDA-marginal %</b>	<b>8,9%</b>	<b>11,3%</b>	<b>18,8%</b>	<b>-3,6%</b>	<b>-8,1%</b>
Avskrivningar	-1 024	-913	-1 016	-901	-1 013
<b>Rörelseresultat (EBIT)</b>	<b>3 737</b>	<b>3 867</b>	<b>9 175</b>	<b>-2 546</b>	<b>-3 967</b>
<b>Rörelsemarginal %</b>	<b>7,0%</b>	<b>9,2%</b>	<b>16,9%</b>	<b>-5,6%</b>	<b>-10,9%</b>
Finansnetto	-3 345	-3 437	-3 456	-3 120	-2 552
<b>Resultat före skatt (EBT)</b>	<b>392</b>	<b>429</b>	<b>5 719</b>	<b>-5 667</b>	<b>-6 520</b>
Skatt	-41	406	-844	-85	-71
<b>Periodens resultat</b>	<b>351</b>	<b>835</b>	<b>4 875</b>	<b>-5 752</b>	<b>-6 591</b>
Resultat hänförligt till:					
Moderbolagets aktieägare	146	951	5 035	-5 760	-6 591
Innehav utan bestämmande inflytande	205	-116	-160	8	0
	<b>351</b>	<b>835</b>	<b>4 875</b>	<b>-5 752</b>	<b>-6 591</b>

## Koncernens nyckeltal

TSEK	2016 okt-dec	2015 okt-dec	2016 jan-dec <sup>1</sup>	2015 jan-dec
Nettoomsättning	53 204	36 469	195 288	146 578
EBITDA före förvärvskostnader och poster av engångskaraktär	3 398	129	9 263	85
EBITDA före förvärvskostnader och poster av engångskaraktär %	6,4%	0,4%	4,7%	0,1%
EBITDA	4 761	-2 954	18 088	4 401
EBITDA-marginal %	8,9%	-8,1%	9,3%	3,0%
Rörelseresultat (EBIT)	3 737	-3 967	14 233	305
Rörelsemarginal %	7,0%	-10,9%	7,3%	0,2%
Resultat före skatt (EBT)	392	-6 520	875	-10 785
Nettomarginal %	0,7%	-17,9%	0,4%	-7,4%
Periodens resultat	351	-6 591	310	-11 098
Soliditet %	20,5%	3,3%	20,5%	3,3%
Antal anställda vid periodens slut	60	60	60	60
Eget kapital per aktie SEK	1,24	0,28	1,24	0,28
Resultat per aktie SEK	0,00	-0,43	0,01	-0,73
Antal aktier vid periodens slut	37 015 065	15 238 878	37 015 065	15 238 878
Genomsnittligt antal aktier	32 833 746	15 238 878	28 264 074	15 238 878

Noter

1 LabRum AB konsolideras från och med den 1 mars 2016 i ADDvise-koncernen.

## Nyckeltalsdefinitioner

I ADDvise finansiella rapporter används alternativa nyckeltal. Anledningen är att företagsledningen använder dessa nyckeltal för att bedöma koncernens finansiella utveckling.

### Antal anställda

Antal anställda vid periodens utgång.

jämförelseår justerats med avseende på fondemission under 2015.

### EBITDA

Rörelseresultat före av- och nedskrivningar.

### Genomsnittligt antal aktier

Vägt genomsnitt av antalet utestående aktier under perioden.

### EBITDA-marginal

Rörelseresultat före av- och nedskrivningar i procent av nettoomsättningen.

### Nettomarginal

Resultat efter finansnetto i procent av nettoomsättningen.

### EBITDA före förvärvskostnader och poster av engångskaraktär

Rörelseresultat före av- och nedskrivningar, förvärvskostnader och poster av engångskaraktär.

### Nettoomsättning

Fakturering under perioden justerat med arbete aktiverat för egen räkning vid periodens slut.

### EBITDA före förvärvskostnader och poster av engångskaraktär %

Rörelseresultat före av- och nedskrivningar, förvärvskostnader och poster av engångskaraktär i procent av nettoomsättningen.

### Orderingång

Nya kundorder erhållna under perioden med tillägg och avdrag för förändringar i kundorder som erhållits tidigare under innevarande räkenskapsår. För större kundorder med leveransplaner som omfattar flera räkenskapsår görs tillägg och avdrag för förändringar även om kundordern erhållits tidigare år.

### Eget kapital per aktie

Eget kapital vid periodens slut dividerat med antal aktier vid periodens slut. Antalet aktier har för

**Resultat före skatt (EBT)**

Resultat efter finansnetto.

**Resultat per aktie**

Årets resultat hänförligt till moderbolagets aktieägare i förhållande till genomsnittligt antal aktier. Antalet aktier har för jämförelseår justerats med avseende på fondemission under 2015.

**Rörelsemarginal**

Rörelseresultat i procent av nettoomsättningen.

**Rörelseresultat (EBIT)**

Resultat före finansiella poster och skatt.

**Soliditet**

Justerat eget kapital i procent av balansomslutning.

## Moderbolagets resultaträkning i sammandrag

TSEK	2016 okt-dec	2015 okt-dec	2016 jan-dec	2015 jan-dec
Nettoomsättning	19 592	10 536	47 509	53 698
Aktiverat arbete för egen räkning	0	89	1 015	875
Övriga rörelseintäkter <sup>1</sup>	4 487	36	4 634	341
	24 080	10 661	53 158	54 914
Materialkostnader	-2 338	-8 941	-22 208	-32 667
Övriga externa kostnader	-1 211	-3 966	-10 077	-13 036
Personalkostnader	-3 721	-4 266	-13 318	-16 182
Ned- och avskrivningar	-328	-594	-1 308	-1 984
Övriga rörelsekostnader	31	-2	-131	-319
	-7 567	-17 770	-47 041	-64 187
<b>Rörelseresultat (EBIT)</b>	<b>16 512</b>	<b>-7 109</b>	<b>6 117</b>	<b>-9 273</b>
Finansnetto <sup>2</sup>	-2 036	17 308	-11 228	9 148
<b>Resultat efter finansiella poster (EBT)</b>	<b>14 476</b>	<b>10 199</b>	<b>-5 111</b>	<b>-125</b>
Bokslutsdispositioner <sup>3</sup>	-2 250	-2 075	-2 250	-2 075
Skatt	0	0	0	0
<b>Periodens resultat</b>	<b>12 226</b>	<b>8 124</b>	<b>-7 361</b>	<b>-2 200</b>

## Moderbolagets rapport över totalresultat

TSEK	2016 okt-dec	2015 okt-dec	2016 jan-dec	2015 jan-dec
Periodens resultat	12 226	8 124	-7 361	-2 200
Periodens övriga totalresultat	0	0	0	0
<b>Periodens totalresultat</b>	<b>12 226</b>	<b>8 124</b>	<b>-7 361</b>	<b>-2 200</b>

### Noter

1 I december 2016 genomfördes en inkrämsöverlåtelse av moderbolagets verksamhet inom segmentet affärsområde Lab till dotterbolaget LabRum AB. Vinsten från inkrämsöverlåtelsen redovisas under Övriga rörelseintäkter.

2 I Finansnetto januari – december 2016 ingår utdelning från dotterbolaget LabRum AB med 1 000 TSEK. I Finansnetto januari – december 2015 ingår anteciperad utdelning från dotterbolaget Sonesta Medical AB med 19 400 TSEK.

3 Bokslutsdispositioner januari – december 2016 och januari – december 2015 utgörs av koncernbidrag till dotterbolaget KEBO Inredningar Sverige AB.

## Moderbolagets balansräkning i sammandrag

TSEK	2016 31-dec	2015 31-dec
<b>Tillgångar</b>		
<b>Anläggningstillgångar</b>		
Immateriella anläggningstillgångar <sup>1</sup>	943	7 039
Materiella anläggningstillgångar <sup>1</sup>	699	851
Finansiella anläggningstillgångar	105 702	65 393
<b>Summa anläggningstillgångar</b>	<b>107 345</b>	<b>73 282</b>
<b>Omsättningstillgångar</b>		
Varulager <sup>1</sup>	77	638
Kundfordringar	2 006	1 623
Övriga kortfristiga fordringar	58 817	40 449
Kortfristiga placeringar	0	5 895
Kassa och bank	12 641	3 750
<b>Summa omsättningstillgångar</b>	<b>73 540</b>	<b>52 355</b>
<b>Summa tillgångar</b>	<b>180 885</b>	<b>125 637</b>
<b>Eget kapital och skulder</b>		
<b>Eget kapital</b>	<b>49 623</b>	<b>16 183</b>
<b>Långfristiga skulder</b>		
Räntebärande skulder	91 246	79 219
Övriga långfristiga skulder	0	0
<b>Summa långfristiga skulder</b>	<b>91 246</b>	<b>79 219</b>
<b>Kortfristiga skulder</b>		
Räntebärande skulder	9 000	3 000
Leverantörsskulder	3 545	8 248
Övriga kortfristiga skulder	27 471	18 987
<b>Summa kortfristiga skulder</b>	<b>40 016</b>	<b>30 236</b>
<b>Summa eget kapital och skulder</b>	<b>180 885</b>	<b>125 637</b>

### Noter

1 I december 2016 genomfördes en inkrämsöverlåtelse av moderbolagets verksamhet inom segmentet affärsområde Lab till dotterbolaget LabRum AB. Immateriella anläggningstillgångar, materiella anläggningstillgångar och varulager ingick i inkrämsöverlåtelsen.

## Noter

### Not 1 Företagsinformation

ADDvise Group AB (publ), organisationsnummer 556363-2115 med säte i Stockholm, Sverige.

I denna rapport benämns ADDvise Group AB (publ) antingen med sitt fulla namn eller som moderbolaget och ADDvise-koncernen benämns som ADDvise eller koncernen.

Alla belopp uttrycks i tusen svenska kronor, TSEK, om ej annat anges.

### Not 2 Redovisningsprinciper

Delårsrapporten är upprättad i enlighet med IAS 34 Delårsrapportering samt tillämpliga delar i årsredovisningslagen. Samma redovisningsprinciper och beräkningsgrunder har tillämpats som i senaste årsredovisning.

Moderbolagets delårsrapport är upprättad i enlighet med kapitel 9 i årsredovisningslagen. Samma redovisningsprinciper och beräkningsgrunder har tillämpats som i senaste årsredovisning.

### Not 3 Transaktioner med närstående

I samband med förvärvet av LabRum AB i mars 2016 har en av moderbolagets huvudägare (Caracal AB) och två av moderbolagets styrelseledamöter (Staffan Torstensson och Rikard Akhtarzand) genom bolag ingått borgensförbindelse såsom för egen skuld med solidariskt ansvar för ADDvise rätta fullgörande av den villkorade tilläggsköpeskillingen. Respektive borgenspart erhåller ett fastställt arvode. Som säkerhet för borgensförbindelsen har ADDvise pantsatt aktier i LabRum AB.

Huvudägarnas tidigare borgensförbindelse för ADDvise rätta fullgörande av tilläggsköpeskillning till Stille AB avseende inkråmsförvärvet Sonesta har avslutats då den sista delen av tilläggsköpeskillingen betalades till Stille AB i februari 2016.

ADDvise upptog ett kortfristigt lån från två av moderbolagets styrelseledamöter (Staffan Torstensson och Rikard Akhtarzand) genom bolag. Lånet tecknades med marknadsmässiga villkor och var till fullo återbetalt per den 30 september 2016.



## Not 4 Segmentredovisning

ADDvise segmentinformation presenteras utifrån företagsledningens perspektiv och rörelsesegment identifieras utifrån den interna rapporteringen till företagets högsta verkställande beslutsfattare. Koncernledningen utgör ADDvise högsta verkställande beslutsorgan. ADDvise rörelsesegment utgörs av två affärsområden: Lab och Sjukvård. Indelningen speglar företagets interna organisation och rapportssystem. Internprissättning sker på marknadsmässiga grunder. Koncernintern vinst elimineras.

### Affärsområdet Lab

Affärsområdet omfattar följande verksamheter:

- Design, tillverkning och försäljning av inredning och skyddsventilation till laboratorier
- Design, tillverkning och försäljning av vågar till forsknings-, industri- och livsmedelssektorn
- Försäljning av utrustning till laboratorier, t.ex. centrifuger, vattenbad och klimatkammare
- Service och underhåll på vågar och laboratorieutrustning enligt serviceavtal
- Lagerhållning av vissa produkter som säljs inom affärsområdet Sjukvård

Kunderna finns både inom offentlig och privat sektor, där bl.a. sjukhus, läkemedelsföretag, tillverkande företag och industriföretag finns i kundbasen.

### Affärsområdet Sjukvård

Affärsområdet omfattar följande verksamheter:

- Försäljning av förbrukningsmaterial för hälso- och sjukvård
- Design och försäljning av varumärket Sonestas produktportfölj med behandlings- och undersökningsbord för urologi och gynekologi
- Design, tillverkning och försäljning av varumärket Surgical Tables produktportfölj med operationsbord till sjukvården

Kundkretsen för försäljning av förbrukningsmaterial återfinns främst inom den offentliga sektorn. Den största delen av försäljningen av Sonestas och Surgical Tables produkter sker på den nordamerikanska marknaden, där sjukvården främst drivs av privata intressenter.

	2016 okt-dec	2015 okt-dec	2016 jan-dec	2015 jan-dec
TSEK				
Affärsområde Lab	33 530	19 367	124 107	74 040
Affärsområde Sjukvård	19 673	17 103	71 180	72 538
<b>Summa extern nettoomsättning</b>	<b>53 204</b>	<b>36 470</b>	<b>195 288</b>	<b>146 578</b>
Affärsområde Lab	0	1 300	800	1 300
Affärsområde Sjukvård	0	0	10	0
<b>Summa interna intäkter</b>	<b>0</b>	<b>1 300</b>	<b>810</b>	<b>1 300</b>
Affärsområde Lab	729	-1 649	1 493	-1 951
Affärsområde Sjukvård	3 616	533	10 698	4 545
<b>Summa rörelseresultat före avskrivning (EBITDA)</b>	<b>4 345</b>	<b>-1 115</b>	<b>12 191</b>	<b>2 593</b>
Ofördelade koncerngemensamma intäkter	1 012	0	11 512	7 399
Ofördelade koncerngemensamma kostnader <sup>1</sup>	-596	-1 839	-5 615	-5 591
Ned- och avskrivningar	-1 024	-1 013	-3 855	-4 096
Finansnetto <sup>2</sup>	-3 345	-2 552	-13 358	-11 090
<b>Koncernens resultat före skatt (EBT)</b>	<b>392</b>	<b>-6 520</b>	<b>875</b>	<b>-10 785</b>

Noter

1 I ofördelade koncerngemensamma kostnader ingår exempelvis kostnader för moderbolagsfunktioner.

2 Under första och andra kvartalet 2015 belastades koncernen med kostnader både för konvertibellånet och obligationen.

## Not 5 Rörelseförvärv

### LabRum AB

ADDvise slutförde den 1 mars 2016 förvärvet av LabRum AB. Tillträdesdag var den 1 mars 2016. Förvärvet avsåg även aktierna i dotterbolagen LabRum AS (100 procent) och LabRum Klimat Oy (80 procent) samt LabRum AB:s aktieinnehav i Kinda Snickeri Fastighets AB.

Förvärvets köpeskilling uppgick till 34,5 MSEK som utbetalades kontant på tillträdesdagen, samt en villkorad tilläggsköpeskilling.

I samband med förvärvet uppstod en goodwill om 42,2 MSEK i form av en skillnad mellan den överförda ersättningen och det verkliga värdet av de förvärvade nettotillgångarna.

Transaktionskostnader relaterade till förvärvet om 1,8 MSEK redovisas under perioden januari – december 2016 som en kostnad i koncernens rapport över totalresultatet under Övriga externa kostnader.

## Not 6 Entreprenadavtal

TSEK	2016 31-dec	2015 31-dec
Upparbetade ej fakturerade intäkter	2 989	3 734
Fakturerade ej upparbetade intäkter	-2 928	0
<b>Netto Upparbetade ej fakturerade intäkter (+)</b>		
<b>/Fakturerade ej upparbetade intäkter (-)</b>	<b>61</b>	<b>3 734</b>

## Not 7 Upplysningar om verkligt värde

Tabellen nedan visar finansiella instrument värderade till verkligt värde, utifrån hur klassificeringen i verkligt värdehierarkin gjorts. De olika nivåerna definieras enligt följande:

- Nivå 1 – Noterade priser (ojusterade) på aktiva marknader
- Nivå 2 – Andra indata än de noterade priser som ingår i nivå 1, vilka är direkt eller indirekt observerbara för tillgången eller skulden
- Nivå 3 – Icke observerbara indata för tillgången eller skulder

31 december 2016			
TSEK	Nivå 1	Nivå 2	Nivå 3
Placeringar	0		
Konvertibellån			0
Obligationslån			78 105
Övriga räntebärande skulder			55 417
Övriga finansiella skulder			0
Villkorad köpeskilling			1 488
<b>Summa</b>	<b>0</b>	<b>0</b>	<b>135 010</b>

31 december 2015			
TSEK	Nivå 1	Nivå 2	Nivå 3
Placeringar	5 895		
Konvertibellån			0
Obligationslån			83 105
Övriga räntebärande skulder			10 502
Övriga finansiella skulder			3 129
Villkorad köpeskilling			0
<b>Summa</b>	<b>5 895</b>	<b>0</b>	<b>96 736</b>

## Beskrivning av verkligt värde

### Kortfristiga placeringar

Kortfristiga placeringar, vilket utgörs av aktier och obligationer, handlas på en aktiv marknad och verkligt värde beräknas baserat på sista noterade köpkursen på balansdagen.

### Räntebärande skulder

Verkligt värde för räntebärande skulder lämnas i upplysningssyfte.

### Villkorad köpeskilling

Villkorad köpeskilling per den 31 december 2016 avser estimerad villkorad tilläggsköpeskilling för genomförda förvärv.

### Övriga finansiella tillgångar och skulder

För likvida medel, kundfordringar, övriga fordringar, upplupna intäkter, leverantörsskulder, checkräkningskrediter, övriga skulder och upplupna kostnader med en löptid på mindre än 6 månader anses det redovisade värdet reflektera verkligt värde.

## Not 8 Finansiella risker

ADDvise utsätts genom sin verksamhet för ett antal olika finansiella risker, till exempel marknadsrisk, kreditrisk, valutarisk och likviditetsrisk. Koncernens ledning och styrelse arbetar aktivt för att minimera dessa risker.

De senaste årens kraftiga valutafluktuationer är en av de risker som koncernen hanterar genom en valutapolicy som i princip innebär att koncernen skall undvika risk i valuta. Valutarisken hanteras genom att valutasäkra order i utländsk valuta eller använda valutaklausul i kundavtal. Koncernen har idag försäljning i SEK, USD, EUR och CNY och kostnader i samma valutor, vilket i sig balanserar valutarisken.

Koncernens verksamhet innefattar också en likviditetsrisk då stora order binder mycket kapital. För att minimera kapitalbindningen har koncernen betalningsvillkor mot koncernens kunder som innebär att en andel av ordervärdet skall betalas i förskott vid orderns tecknande. Koncernen har även avtal rörande fakturaköp och fakturabelåning.

Då det ligger i koncernens strategi att genomföra kompletterande förvärv kan koncernens skuldsättning förändras över tid. Styrelsen gör alltid en samlad bedömning av vilken risk upptagande av förvärvslån innebär för koncernen.

## Övrig information

### Datum för publicering av finansiell information

Årsstämma, 27 april 2017

Delårsrapport för tre månader, 11 maj 2017

Delårsrapport för sex månader, 26 juli 2017

Delårsrapport för nio månader, 31 oktober 2017

Bokslutskommuniké för 2017, 16 februari 2018

Informationen i denna bokslutskommuniké är sådan som ADDvise skall offentliggöra enligt lagen om värdepappersmarknaden. Informationen lämnades för offentliggörande den 23 februari 2017.

Denna bokslutskommuniké, liksom ytterligare information, finns tillgänglig på ADDvise hemsida, [www.addvisigroup.se](http://www.addvisigroup.se)

### För ytterligare information kontakta:

Rikard Akhtarzand, CEO

Tel 08-564 851 86, 0765-25 90 71

E-post: rikard.akhtarzand@addvisigroup.se

Anna Hasselgren, CFO

Tel 08-479 39 06, 070-385 89 81

E-post: anna.hasselgren@addvisigroup.se

ADDvise Group AB (publ)

Box 27047, 102 51 Stockholm

### Certified Adviser

Mangold Fondkommission AB, 08-503 015 50, är bolagets Certified Adviser och likviditetsgarant.

### Försäkran

Undertecknade försäkrar att bokslutskommunikén ger en rättvisande översikt av moderbolagets och koncernens verksamhet, ställning och resultat samt beskriver väsentliga risker och osäkerhetsfaktorer som moderbolaget och de företag som ingår i koncernen står inför.

Stockholm, 23 februari 2017

Staffan Torstensson  
*Styrelseordförande*

Fredrik Celsing  
*Styrelseledamot*

Meg Tivéus  
*Styrelseledamot*

Rikard Akhtarzand  
*CEO och styrelseledamot*

### Granskning av bokslutskommunikén

Denna bokslutskommuniké har inte varit föremål för översiktlig granskning av bolagets revisorer.

# **ADDvise**

ADDvise Group AB (publ) | Org.nr 556363-2115 | Box 27047, 102 51 Stockholm  
Tegeluddsvågen 76, 115 28 Stockholm | Telefon 08-564 851 80 | [info@addvisigroup.se](mailto:info@addvisigroup.se) | [www.addvisigroup.se](http://www.addvisigroup.se)