

Juli – september 2016

- Nettoomsättningen för perioden uppgick till 42,2 MSEK (31,7), en ökning med 33,1 % jämfört med samma period föregående år
- EBITDA före förvärvskostnader och poster av engångskaraktär för perioden uppgick till 2,4 MSEK (-4,0)
- EBITDA för perioden uppgick till 4,8 MSEK (-2,1)
- Rörelseresultatet för perioden uppgick till 3,9 MSEK (-3,6)
- Resultatet före skatt för perioden uppgick till 0,4 MSEK (-5,4)
- Resultat per aktie för perioden uppgick till 0,03 SEK (-0,51)
- Ordergången för perioden uppgick till 33,3 MSEK (21,9), en ökning med 52,1 % jämfört med samma period föregående år

Januari – september 2016

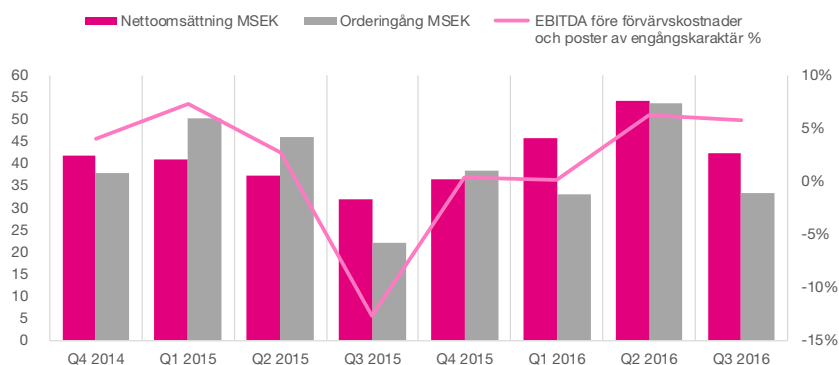
- Nettoomsättningen för perioden uppgick till 142,1 MSEK (110,1), en ökning med 29,0 % jämfört med samma period föregående år
- EBITDA före förvärvskostnader och poster av engångskaraktär för perioden uppgick till 5,9 MSEK (0,0)
- EBITDA för perioden uppgick till 13,3 MSEK (7,4)
- Rörelseresultatet för perioden uppgick till 10,5 MSEK (4,3)
- Resultatet före skatt för perioden uppgick till 0,5 MSEK (-4,3)
- Resultat per aktie för perioden uppgick till 0,01 SEK (-0,52)
- Ordergången för perioden uppgick till 120,0 MSEK (118,1), en ökning med 1,6 % jämfört med samma period föregående år

Utvalda finansiella data i sammandrag

TSEK	2016 jul-sep	2015 jul-sep	2016 jan-sep ¹	2015 jan-sep	2015 jan-dec	Rullande 12 mån
Nettoomsättning	42 249	31 740	142 084	110 109	146 578	178 553
EBITDA före förvärvskostnader och poster av engångskaraktär	2 439	-4 049	5 865	-44	85	5 994
EBITDA före förvärvskostnader och poster av engångskaraktär %	5,8%	-12,8%	4,1%	0,0%	0,1%	3,4%
EBITDA	4 779	-2 050	13 326	7 355	4 401	10 372
EBITDA-marginal %	11,3%	-6,5%	9,4%	6,7%	3,0%	5,8%
Rörelseresultat (EBIT)	3 867	-3 553	10 496	4 272	305	6 528
Rörelsemarginal %	9,2%	-11,2%	7,4%	3,9%	0,2%	3,7%
Resultat före skatt (EBT)	429	-5 421	482	-4 266	-10 785	-6 037
Nettomarginal %	1,0%	-17,1%	0,3%	-3,9%	-7,4%	-3,4%
Periodens resultat	951	-5 471	226	-4 507	-11 098	-6 365
Resultat per aktie SEK	0,03	-0,51	0,01	-0,52	-0,73	-0,27

Noter

1 LabRum AB konsolideras från och med den 1 mars 2016 i ADDvise-koncernen.



Kommentarer till utvecklingen januari – september 2016

Koncernens resultat har förbättrats kraftigt efter förvärvet av Labrum och efter de kostnadsbesparingsprogram som genomförts under året. I oktober ingicks en avsiktsförklaring om förvärv av Hettich Labinstrument.

Försäljning och resultat

Tredje kvartalet är ADDvise-koncernens säsongsmässigt svagaste kvartal. Under tredje kvartalet 2016 ökade dock orderingången med drygt 52 procent jämfört med samma kvartal föregående år. Nettoomsättningen för tredje kvartalet 2016 ökade med 33,1 procent jämfört med samma kvartal 2015 och uppgick till 42,2 MSEK. Även resultatet för koncernen förbättrades kraftigt jämfört med kvartal tre 2015. EBITDA-resultatet för tredje kvartalet 2016 uppgick till 4,8 MSEK (-2,1). Rörelse-resultatet för samma period uppgick till 3,9 MSEK (-3,6).

Under årets första nio månader uppgick koncernens nettoomsättning till 142,1 MSEK (110,1). EBITDA-resultatet under perioden uppgick till 13,3 MSEK (7,4). Rörelseresultatet för samma period uppgick till 10,5 MSEK (4,3). Koncernens resultat efter skatt för årets nio första månader uppgick till 0,2 MSEK (-4,5). De under året genomförda kostnadsbesparingsprogrammen har sänkt kostnadsmassan i koncernen exklusive det senaste förvärvet Labrum med 15 MSEK. Det tillsammans med förvärvet av Labrum har kraftigt förbättrat koncernens resultat.

Marknadsläge

Under kvartalet har framförallt den nordamerikanska marknaden gått starkt. Lanseringen av vår nya Sonesta-produktportfölj under andra kvartalet har ökat försäljningen och förväntas att fortsätta att driva orderingång. På den svenska marknaden väntar vi fortfarande på effekten av ett antal nya agenturer för medicinteknisk utrustning. Agenturerna väntas få effekt på försäljningen under första kvartalet 2017. När det gäller större projektaffärer inom affärsområdet Lab har aktiviteten varit avvaktande under året. Om det beror på en förändrad marknadssituation eller om det är en tillfällig avvaktan är för tidigt att säga.

Förvärv

Efter kvartalets utgång ingick vi en avsiktsförklaring om att förvärva Hettich Labinstrument. Förvärvet är ett mycket bra komplement till koncernens verksamheter. En betydande del av Hettich försäljning kommer från förbrukningsmaterial inom lab med stabila intäcksströmmar. Förvärvet kommer att ta ADDvise-koncernen förbi 250 MSEK i omsättning med en god rörelsemarginal, vilket är ytterligare ett steg på den långsiktiga förvärvsresa som initierades 2010.

Rikard Akhtarzand,
CEO, ADDvise Group AB (publ)

Om ADDvise

ADDvise Group AB (publ) är en expansiv koncern som erbjuder helhetslösningar i form av produkter och tjänster till sjukvårds- och forskningsenheter. ADDvise-koncernens kunder finns både inom privat och offentlig sektor. Försäljningen sker globalt.

Bolagets A-aktie är listad på Nasdaq First North Premier. Aktiens handelsbeteckning är ADDV A och aktiens ISIN-kod är SE0001306119. En (1) A-aktie medför en (1) röst.

Bolagets B-aktie är listad på Nasdaq First North Premier. Aktiens handelsbeteckning är ADDV B och aktiens ISIN-kod är SE0007464862. En (1) B-aktie medför en tiondels (1/10) röst.

Bolagets obligationer är registrerade för handel på Företagsobligationslistan hos Nasdaq Stockholm. Obligationens handelsbeteckning är ADDVISE 001 och obligationernas ISIN-kod är SE0006245460.

Legal struktur

Moderbolaget ADDvise Group AB (publ) med organisationsnummer 556363-2115 registrerades den 6 juli 1989 och har sitt säte i Stockholm. ADDvise har nio koncernbolag och ett intressebolag:

- addVise Ltd, org.nr 4890137 (50 %), registrerat i Storbritannien (vilande)
- ADDvise Tillquist AB, org.nr 556652-4467
- IM-Medico Svenska AB, org.nr 556287-5467
- KEBO Inredningar Sverige AB, org.nr 556624-5212
- LabRum AB, org.nr 556196-7257
- LabRum AS, org.nr 887 838 062, registrerat i Norge
- LabRum Klimat Oy, org.nr 2357819-8 (80 %), registrerat i Finland
- Sonesta Medical AB, org.nr 556233-0257

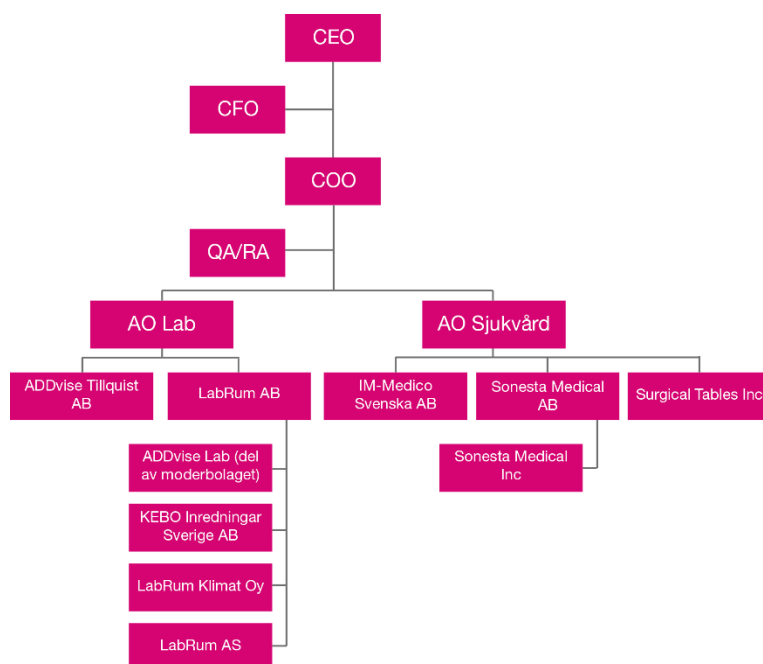
- Sonesta Medical Inc, org.nr 38-3910537, registrerat i USA
- Surgical Tables Inc, org.nr 83-0403327, registrerat i USA

Verksamhet bedrivs i moderbolaget och samtliga koncernbolag. Ingen verksamhet bedrivs i intressebolaget addVise Ltd.

Medarbetare och operativ organisation

Vid rapportperiodens slut uppgick antalet anställda till 64 personer (63). ADDvise-koncernen har en gemensam organisation med en ledningsgrupp som består av:

- CEO, Rikard Akhtarzand
- COO, Erland Pontusson
- CFO, Anna Hasselgren



Koncernens utveckling

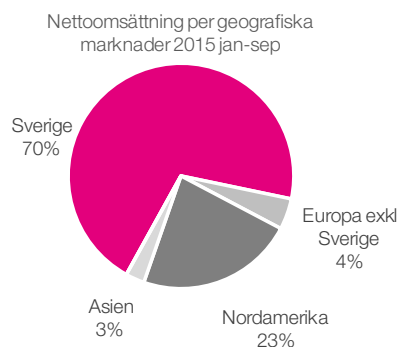
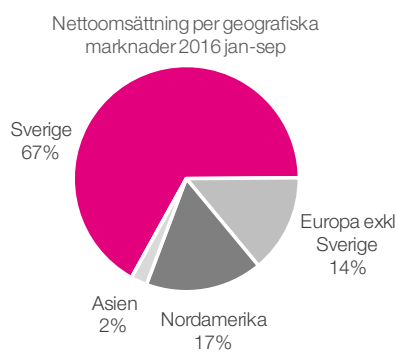
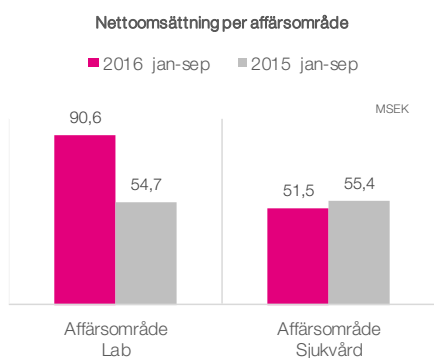
Intäkter och resultat

Nettoomsättning juli – september 2016

Nettoomsättningen för perioden uppgick till 42,2 MSEK (31,7), en ökning med 33,1 % jämfört med samma period föregående år.

Nettoomsättning januari – september 2016

Nettoomsättningen för perioden uppgick till 142,1 MSEK (110,1), en ökning med 29,0 % jämfört med samma period föregående år.

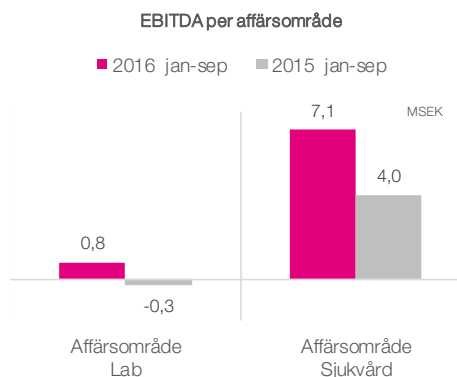


Resultat juli – september 2016

EBITDA före förvärvskostnader och poster av engångskaraktär för perioden uppgick till 2,4 MSEK (-4,0). Förvärvskostnader och poster av engångskaraktär hade en positiv påverkan på resultatet med 2,4 MSEK, varav -0,1 MSEK utgjordes av förvärvskostnader för förvärvet av LabRum AB och 2,5 MSEK utgjordes av en omvärdering av beräknad tilläggsköpeskilling för genomförda förvärv. EBITDA för perioden uppgick till 4,8 MSEK (-2,1). Rörelseresultatet för perioden uppgick till 3,9 MSEK (-3,6). Resultatet efter skatt uppgick till 1,0 MSEK (-5,5). Resultat per aktie uppgick till 0,03 SEK (-0,51) för perioden.

Resultat januari – september 2016

EBITDA före förvärvskostnader och poster av engångskaraktär för perioden uppgick till 5,9 MSEK (0,0). Förvärvskostnader och poster av engångskaraktär hade en positiv påverkan på resultatet med 7,4 MSEK, varav -1,8 MSEK utgjordes av förvärvskostnader för förvärvet av LabRum AB, -1,2 MSEK utgjordes av omstrukturingskostnader och 10,5 MSEK utgjordes av en omvärdering av beräknad tilläggsköpeskilling för genomförda förvärv. EBITDA för perioden uppgick till 13,3 MSEK (7,4). Rörelseresultatet för perioden uppgick till 10,5 MSEK (4,3). Resultatet efter skatt uppgick till 0,2 MSEK (-4,5). Resultat per aktie uppgick till 0,01 SEK (-0,52) för perioden.



Orderingång juli – september 2016

Orderingången för perioden uppgick till 33,3 MSEK (21,9), en ökning med 52,1 % jämfört med samma period föregående år.

Orderingång januari – september 2016

Orderingången för perioden uppgick till 120,0 MSEK (118,1), en ökning med 1,6 % jämfört med samma period föregående år.

Finansiell ställning**Likvida medel**

Likvida medel uppgick vid periodens utgång till 6,7 MSEK (6,9). Koncernen hade vid periodens utgång en checkräkningskredit om 5,4 MSEK (4,0), utnyttjad till 3,5 MSEK (3,0).

Kortfristiga placeringar

Kortfristiga placeringar utgjorde vid periodens utgång 0,0 MSEK (7,5).

Kassaflöde juli – september 2016

Kassaflödet för perioden uppgick till 0,7 MSEK (-11,5). Kassaflödet från den löpande verksamheten för perioden uppgick till -16,1 MSEK (-3,4).

Kassaflöde januari – september 2016

Kassaflödet för perioden uppgick till 1,6 MSEK (-0,4). Kassaflödet från den löpande verksamheten för perioden uppgick till -23,6 MSEK (-2,1).

Eget kapital

Eget kapital vid periodens utgång uppgick till 30,7 MSEK (10,9) vilket motsvarade 1,08 SEK (0,71) per utestående aktie vid periodens slut.

Soliditet

Soliditeten uppgick vid periodens slut till 15,8 % (8,0 %).

Förvärv 2016

ADDvise slutförde den 1 mars 2016 förvärvet av LabRum AB. Förvärvet avsåg även aktierna i dotterbolagen LabRum AS (100 procent) och LabRum Klimat Oy (80 procent). Förvärvets köpeskilling omfattar en del om 34,5 MSEK som erlades kontant på tillträdesdagen den 1 mars 2016 och en del som utgör en villkorad tilläggsköpeskilling.

Investeringar juli – september 2016

Förändring i goodwill under perioden uppgick till 0,0 MSEK (0,0).

Förändring i varumärken under perioden uppgick till 0,0 MSEK (0,0).

Anläggningstillgångar utöver goodwill och varumärken utgörs till största delen av aktiverade utvecklingskostnader. Förändring i aktiverade utvecklingskostnader under perioden uppgick till 0,5 MSEK (1,3).

Förändring i materiella anläggningstillgångar under perioden uppgick till -0,3 MSEK (0,1).

Investeringar januari – september 2016

Förändring i goodwill under perioden uppgick till 42,4 MSEK (0,5).

Förändring i varumärken under perioden uppgick till 0,0 MSEK (0,0).

Anläggningstillgångar utöver goodwill och varumärken utgörs till största delen av aktiverade utvecklingskostnader. Förändring i aktiverade utvecklingskostnader under perioden uppgick till 2,9 MSEK (2,6).

Förändring i materiella anläggningstillgångar under perioden uppgick till -0,4 MSEK (2,6).

Moderbolaget

Nettoomsättning juli – september 2016

Nettoomsättningen i moderbolaget för perioden uppgick till 6,8 MSEK (18,0).

Nettoomsättning januari – september 2016

Nettoomsättningen i moderbolaget för perioden uppgick till 28,0 MSEK (43,2).

Resultat juli – september 2016

Rörelseresultatet för perioden uppgick till -3,2 MSEK (3,1). Nettoresultatet för perioden uppgick till -6,3 MSEK (1,4).

Resultat januari – september 2016

Rörelseresultatet för perioden uppgick till -10,4 MSEK (-2,2). Nettoresultatet för perioden uppgick till -19,6 MSEK (-10,3).

Eget kapital

Balansomslutningen uppgick till 157,8 MSEK (113,8), varav eget kapital utgjorde 22,4 MSEK (8,1).

Väsentliga händelser under rapportperioden

Större avtal och order under rapportperioden

Koncernen erhöll flera större order under rapportperioden, bland annat

- Order från AstraZeneca i Wuxi, Kina, på laboratorieinredning och skyddsventilation. Ordervärde ca 1 MSEK. Leverans har skett under 2016.
- Distributionsavtal för Mellanöstern och Nordafrika med den libanesiska distributören AlphaPro omfattande operationsbord och undersökningsbord från dotterbolagen Sonesta och Surgical Tables. Uppskattat avtalsvärde ca 4 MSEK under 2016-2017.
- Distributionsavtal för Sydamerika med den argentiska distributören Access Imaging omfattande produkter från dotterbolaget Surgical Tables. Uppskattat avtalsvärde ca 4 MSEK under 2016-2017.
- Order från PEAB Sverige AB på specialinredning till en utbildningsenhet i Järfälla. Ordervärde ca 1 MSEK. Leverans kommer att ske under 2016.
- Order från Consto AS, Norge, på laboratorieinredning till Universitetskyhuset Nord-Norge i Tromsø. Ordervärde ca 4 MNOK. Leverans kommer att ske under 2017.

ADDvise utvecklar ny medtech-produkt i samarbete med Innovation Skåne

ADDvise dotterbolag IM-Medico har inlett ett samarbete med Innovation Skåne för att ta fram en ny engångsprodukt inom urologi. Initiativet till produkten kommer från ett identifierat behov inom sjukvården. Innovation Skåne är ett helägt bolag av Region Skåne som bland annat tar tillvara och utvecklar idéer som växer fram i de regionanställdas arbetsvardag för att bidra till att öka kvaliteten och effektiviteten inom sjukvården.

Produkten är ny på marknaden och vänder sig till ett stort antal vårdenheter främst i Sverige men även med rätten att marknadsföras globalt. Inom Sverige är den primära marknaden slutenvården, hemsjukvården och olika typer av vårdboenden. Den potentiella marknaden för produkten är svåruppskattad då produkten riktar sig till ett flertal olika vårdmiljöer. Enbart i Sverige finns det cirka 1 000 vårdcentraler med verksamheter som lämpar sig för den aktuella produkten. Den potentiella årsvolymen uppgår till cirka 2 miljoner produkter enbart i Sverige. Det finns därmed stor potential till en betydande volymförsäljning nationellt men även internationellt. Ambitionen är att produkten skall lanseras på marknaden under 2016.

Nya styrelseledamöter den 3 februari 2016

En extra bolagsstämma den 3 februari 2016 utsåg två nya ledamöter till ADDvise styrelse: Meg Tivéus och Fredrik Celsing.

Meg Tivéus har mångårig erfarenhet från ledande befattningar och styrelseposter inom både privat och offentligt näringsliv i Sverige och internationellt. Sedan nio år tillbaka arbetar Meg heltid med styrelseuppdrag. Hon är idag styrelseledamot för Swedish Match AB, Blomsterfonden och Gotlandsbåten. Hon är styrelseordförande i Arkitektkopia AB, Close AB, Readly AB och Svenskt Kulturarv. Meg är utbildad civilekonom från Handelshögskolan i Stockholm och har också läst medicin.

Fredrik Celsing har mångårig erfarenhet som VD och styrelseledamot i både privatägda och börsnoterade bolag och koncerner. Fredrik är idag verksam som VD och koncernchef för Kamic Group AB och Amplex AB. Kamic Group och Amplex är två privatägda teknikkoncerner som tillsammans omsätter 2,4 miljarder kr och innefattar cirka 90 rörelsedrivande bolag i 16 länder. Fredrik är utbildad civilingenjör från Chalmers.

Omorganisation den 1 juni 2016

För att öka fokuseringen på ADDvise dotterbolag och deras lönsamhet genomfördes en omorganisation i ADDvise koncernledning den 1 juni 2016.

Den nya koncernledningen består av

- CEO, Rikard Akhtarzand
- COO, Erland Pontusson
- CFO, Anna Hasselgren

Anna Hasselgren är rekryterad som ny CFO och tillträdde sin befattning den 15 augusti 2016. Anna kommer närmast från en befattning som Head of Business Control på Tradedoubler.

Anna Hellström, tidigare affärsområdeschef för Lab, lämnade i samband med omorganisationen koncernen.

Den nya befattningen COO (Chief Operating Officer) som inrättades i samband med omorganisationen ansvarar för samtliga rörelsedrivande dotterbolag och därmed den totala operativa verksamheten i koncernen. COO ansvarar även för att identifiera och utvinna eventuella synergier mellan de förvärvade enheterna. Målet är att öka dotterbolagens självständighet och lönsamhet med support från COO.

Omorganisationen med mer renodlade roller leder också till ökat fokus på förvärv. CEO-rollen arbetar i större utsträckning med strategiska frågor samt förvärv och finansiering.

Ny revisor 26 april 2016

Årsstämman den 26 april 2016 valde till revisor PwC Sverige med Magnus Thorling som huvudansvarig revisor.

ADDvise förvärvade LabRum AB den 1 mars 2016

ADDvise förvärvade LabRum AB. Tillträdesdag var den 1 mars 2016. Förvärvet avsåg även aktierna i dotterbolagen LabRum AS (100 procent) och LabRum Klimat Oy (80 procent) samt LabRum AB:s aktieinnehav i Kinda Snickeri Fastighets AB.

LabRum är ett av Sveriges ledande företag inom laboratorieinredning, skyddsventilation och laboratorieutrustning till såväl offentlig som privat sektor. Förvärvet är strategiskt viktigt för affärsområdet Lab och kommer öka utbudet av produkter, stärka närvaron på den nordiska marknaden samt stärka kompetensen inom laboratorieinredning, skyddsventilation och laboratorieutrustning. Genom förvärvet skapas den ledande koncernen inom laboratorieinredning i Norden och stora industriella såväl som finansiella synergier förväntas uppnås.

Förvärvets köpeskilling uppgick till 34,5 MSEK som utbetalades kontant på tillträdesdagen, samt en villkorad tilläggsköpeskilling.

Räkenskapsåret 2014/2015 omsatte LabRum 72,5 MSEK och genererade ett EBITDA-resultat om 7,4 MSEK.

Nytt lån i februari 2016

ADDvise upptog ett lån om 18 MSEK från Erik Penser Bankaktiebolag. Syftet med lånet är att slutföra finansieringen av förvärvet av LabRum AB. Lånet uppgår till 18 MSEK i en kreditram om 20 MSEK. Lånet löper med marknads-mässig ränta. Återbetalning skall ske senast den 28 december 2018 och lånet amorteras kvartalsvis från och med den 30 september 2016.

Emissioner av B-aktier under januari och februari 2016 samt beslut om nedsättning av aktiekapital i april 2016

Under januari och februari 2016 genomfördes flera emissioner av B-aktier i syfte att få en större spridning av ägandet och tillföra ADDvise kapital för finansiering av kommande förvärv samt att ytterligare stärka bolagets finansiella ställning. En större ägarspridning skapar förutsättningar för en bättre likviditet i aktien inför den planerade noteringen på Nasdaq Stockholm.

Datum	Antal emitterade B-aktier	Ökning av aktiekapitalet i SEK	Antal aktier efter emissionen
27 januari 2016	7 229 300	7 229 300	22 468 178, varav 7 619 439 A-aktier och 14 848 739 B-aktier
1 februari 2016	3 791 469	3 791 469	26 259 647, varav 7 619 439 A-aktier och 18 640 208 B-aktier
2 februari 2016	2 173 000	2 173 000	28 432 647, varav 7 619 439 A-aktier och 20 813 208 B-aktier

Årsstämman den 26 april 2016 beslutade att ändra moderbolagets bolagsordning avseende gränserna för aktiekapitalet genom att gränserna ändrades från lägst 12 800 000 SEK och högst 51 200 000 SEK till lägst 2 800 000 SEK och högst 11 200 000 SEK.

Det beslutades även om minskning av aktiekapitalet för överföring till fritt eget kapital, med 25 589 382,30 SEK från 28 432 647,00 SEK till 2 843 264,70 SEK för överföring till fritt eget kapital. Skälet för beslutet är att förbättra relationen mellan aktiekapitalet och det fria egna kapitalet.

Spridningsemission av B-aktier den 27 januari 2016

Den 27 januari 2016 avslutades en spridningsemission i ADDvise. I spridningsemissionen om maximalt 9 000 000 B-aktier tecknades 7 229 300 B-aktier och bolaget tillfördes ca 1 200 nya aktieägare. Genom emissionen tillfördes ADDvise ca 15 MSEK före emissionskostnader. Teckningskursen

fastställdes till 2,10 kr per B-aktie, vilket var 8 procent lägre än den volymvägda snittkursen under teckningsperioden 15-26 januari 2016.

Det totala antalet aktier i bolaget efter registrering av spridningsemissionen hos Bolagsverket uppgick till 22 468 178 aktier fördelat på 7 619 439 A-aktier och 14 848 739 B-aktier. Genom emissionen ökade aktiekapitalet i bolaget med 7 229 300 SEK varigenom aktiekapitalet i Bolaget efter registreringen hos Bolagsverket uppgick till 22 468 178 SEK.

Riktad nyemission av B-aktier den 1 februari 2016

Styrelsen för ADDvise beslutade per den 1 februari 2016 om en riktad nyemission till en mindre grupp investerare om totalt 3 791 469 aktier av serie B, motsvarande 14,4 procent av det totala antalet utestående aktier i Bolaget. Teckningskursen uppgick till 2,11 SEK per aktie. I och med emissionen ökade Bolagets aktiekapital med 3 791 469 SEK. Nyemissionen tillförde Bolaget sammanlagt cirka 8 MSEK före emissionskostnader.

Skälen till avvikelsen från aktieägarnas företrädesrätt och motiven för den riktade emissionen var att finansiera förvärvet av LabRum AB samt bredda ägarbasen med kvalificerade investerare. Emissionen medförde att antal aktier av serie B i Bolaget ökade med 3 791 469 aktier. Bolagets totala antal utestående aktier ökade från 22 468 178 aktier till totalt 26 259 647 aktier, fördelat på 7 619 439 A-aktier och 18 640 208 B-aktier. Den riktade emissionen ökade aktiekapitalet med 3 791 469 SEK, från 22 468 178 till 26 259 647 SEK och ökade antalet röster från 9 104 313 till 9 483 460 röster.

Mangold Fondkommission AB var finansiell rådgivare till ADDvise i samband med emissionen.

Kvittningsemission av B-aktier den 2 februari 2016

ADDvise genomförde den 2 februari 2016 en kvittningsemission med aktier av serie B om 4,6 MSEK i syfte att kvitta ett obligationslån om nominellt 5,0 MSEK och samtidigt bredda aktieägarbasen med institutionella investerare. Kvittningen är i linje med ADDvise ambition att kontinuerligt optimera Bolagets kapitalstruktur.

ADDvise beslutade den 1 februari 2016 om att emittera 2 173 000 ADDvise-aktier av serie B till en kurs om 2,10 SEK med avvikelse från aktieägarnas företrädesrätt. Emissionen avsåg kvittning av en investerares nominella obligationsfordran mot ADDvise om 5,0 MSEK, inklusive upplupen ränta per dagen för kvittningen vilken uppgick till 25 000 SEK. Marknadsvärdet av den totala fordran uppgick dock till 4,6 MSEK. Genom emissionen breddade ADDvise aktieägarbasen med en institutionell investerare och kvittningen skedde till ett obligationspris om 94,5 SEK per obligation. Med anledning härav beslutade styrelsen i ADDvise, med stöd av bemyndigande från årsstämman 2015, om en nyemission om 2 173 000 aktier av serie B till teckningskursen 2,10 SEK per aktie. Nyemissionen innebar en utspädningseffekt om 7,6 procent av kapitalet i Bolaget.

Emissionen medförde att antal aktier av serie B i Bolaget ökade med 2 173 000 aktier. Bolagets totala antal utestående aktier ökade från 26 259 647 aktier till totalt 28 432 647 aktier, fördelat på 7 619 439 A-aktier och 20 813 208 B-aktier. Nyemissionen ökade aktiekapitalet med 2 173 000 SEK, från 26 259 647 till 28 432 647 SEK och ökade antalet röster från 9 483 460 till 9 700 760 röster.

Likviditetsåtagande i B-aktien avslutas

Med anledning av de 1 300 nya aktieägare som tillkom i samband med spridningsemissionen i januari 2016 och den ökning i omsättning av aktien som det medförde, avslutade ADDvise sitt avtal med Mangold Fondkommission AB om likviditetsgaranti för ADDvise aktie av serie B på Nasdaq First North Premier. Sista dag för handel med likviditetsgaranti var den 25 maj 2016.

Väsentliga händelser efter rapportperioden

Tilldelningsbeslut efter rapportperioden

- Tilldelningsbeslut från Region Skåne på lågtemperaturfrysaskåp. Ordervärde ca 2 MSEK, förutsatt att avtal tecknas.

Avsiktsförklaring om att förvärva Hettich Labinstrument AB

ADDvise har tecknat en avsiktsförklaring med Hans Nilsson Holding AB avseende förvärv av 100 procent av aktierna i Hettich Labinstrument AB ("Hettich"), allt tillsammans "Förvärvet". Köpeskillingen i Förvärvet uppgår till 15,3 MSEK baserat på kassa- och skuldfri basis och avses finansieras delvis kontant samt genom nyemitterade B-aktier i ADDvise. En tilläggsköpeskillning estimerad till 4,7 MSEK kan komma att erläggas givet att utsatta vinstmål uppnås.

Hettich Labinstrument AB startade sin verksamhet 1995 som svensk distributör av laboratoriecentrifuger från tyska Hettich Zentrifugen och har under åren utökat sortimentet till att idag vara en ledande leverantör av förbrukningsartiklar, instrument och laboratorieutrustning till sjukvård, forskning och industri. Utöver försäljning av produkter har bolaget en serviceavdelning som utför service på medicinteknisk utrustning.

Räkenskapsåret 2016 förväntas Hettich omsätta 48,8 MSEK och generera ett EBITDA-resultat

om 4,5 MSEK. I det fall Hettich konsolideras proformamässigt estimeras ADDvise omsättning uppgå till cirka 248,4 (146,6) MSEK och EBITDA uppgå till cirka 21,5 (4,4) MSEK för helåret 2016.

Förvärvet är bland annat villkorat av ADDvise genomförda due diligence samt att parterna kommer överens om att ingå ett aktieöverlåtelseavtal.

Riktad nyemission för konvertering av lån

Styrelsen för ADDvise beslutade den 27 oktober 2016 om en riktad nyemission till Mangold Fondkommission AB om 2 813 187 B-aktier. Teckningskursen uppgick till 1,82 SEK per B-aktie baserat på ett volymviktat genomsnitt. ADDvise tillförs sammanlagt cirka 5,1 MSEK. Skälet till avvikelsen från aktieägarnas företrädesrätt och motivet för den riktade emissionen var att återbetala lån och därmed stärka Bolagets kapitalstruktur.

Antalet utestående B-aktier ökade genom emissionen från 20 813 208 till 23 626 395 stycken. Bolagets totala antal utestående aktier ökade från 28 432 647 aktier till totalt 31 245 834 aktier, fördelat på 7 619 439 A-aktier och 23 626 395 B-aktier. Emissionen ökar aktiekapitalet med 281 319 SEK, från 2 843 265 till 3 124 583 SEK och ökar antalet röster från 9 700 760 till 9 982 078 röster.

Koncernens rapport över totalresultatet i sammandrag

TSEK	2016 jul-sep	2015 jul-sep	2016 jan-sep ¹	2015 jan-sep	2015 jan-dec	2014 jan-dec
Nettoomsättning	42 249	31 740	142 084	110 109	146 578	138 068
Aktiverat arbete för egen räkning	574	1 245	2 932	3 288	4 705	6 376
Övriga rörelseintäkter	2 965	2 644	11 396	8 868	8 960	1 975
	45 788	35 628	156 412	122 265	160 243	146 419
Materialkostnader	-25 465	-18 063	-86 799	-62 781	-84 680	-82 025
Övriga externa kostnader	-4 378	-7 501	-19 818	-20 077	-28 455	-23 013
Personalkostnader	-10 789	-11 317	-35 621	-30 774	-41 553	-35 183
Ned- och avskrivningar	-913	-1 503	-2 830	-3 083	-4 096	-2 495
Övriga rörelsekostnader	-377	-796	-848	-1 279	-1 153	-1 003
	-41 921	-39 181	-145 917	-117 993	-159 939	-143 719
Rörelseresultat (EBIT)	3 867	-3 553	10 496	4 272	305	2 700
Finansnetto	-3 437	-1 868	-10 013	-8 538	-11 090	-7 430
Resultat före skatt (EBT)	429	-5 421	482	-4 266	-10 785	-4 730
Skatt	406	-49	-523	-242	-313	-31
Minoritetsandelar i årets resultat	116	0	267	0	0	0
Periodens resultat	951	-5 471	226	-4 507	-11 098	-4 761
Övrigt totalresultat						
Periodens omräkningsdifferens	173	-80	434	521	583	187
Periodens värdeförändring på finansiella tillgångar som kan säljas	0	-3	0	-3	-111	-173
Periodens totalresultat	1 124	-5 554	660	-3 989	-10 626	-4 747
Periodens resultat hänförligt till moderföretagets aktieägare	951	-5 471	226	-4 507	-11 098	-4 761
Periodens totalresultat hänförligt till moderföretagets aktieägare	1 124	-5 554	660	-3 989	-10 626	-4 747
Resultat per aktie (kr)	0,03	-0,51	0,01	-0,52	-0,73	-0,32

Noter

1 LabRum AB konsolideras från och med den 1 mars 2016 i ADDvise-koncernen.

Koncernens rapport över finansiell ställning i sammandrag

TSEK	2016 30-sep	2015 30-sep	2015 31-dec	2014 31-dec
Tillgångar				
Anläggningstillgångar				
Goodwill	85 791	43 429	43 429	42 974
Varumärken	18 543	18 543	18 543	18 543
Andra immateriella anläggningstillgångar	17 560	13 792	15 884	11 899
Materiella anläggningstillgångar	7 130	8 807	7 486	7 944
Finansiella anläggningstillgångar	543	536	538	302
Summa anläggningstillgångar	129 567	85 108	85 879	81 662
Omsättningstillgångar				
Varulager	20 004	15 492	15 096	14 608
Kundfordringar	25 163	12 326	8 495	22 983
Övriga kortfristiga fordringar	12 900	9 557	8 395	7 731
Kortfristiga placeringar	0	7 458	5 895	32 380
Likvida medel	6 653	6 897	5 191	7 182
Summa omsättningstillgångar	64 720	51 729	43 072	84 884
Summa tillgångar	194 287	136 837	128 951	166 546
Eget kapital och skulder				
Eget kapital hänförligt till moderbolagets aktieägare	30 743	10 889	4 252	14 879
Minoritetsintressen	-14	0	0	0
Långfristiga skulder				
Räntebärande skulder	96 187	85 760	84 299	72 142
Övriga långfristiga skulder	0	0	0	7 399
Summa långfristiga skulder	96 187	85 760	84 299	79 541
Kortfristiga skulder				
Räntebärande skulder	21 994	10 192	5 421	35 339
Aktuella skatteskulder	0	185	57	279
Leverantörsskulder	26 199	18 111	19 173	19 389
Övriga kortfristiga skulder	19 178	11 700	15 749	17 120
Summa kortfristiga skulder	67 371	40 188	40 400	72 127
Summa eget kapital och skulder	194 287	136 837	128 951	166 546

Koncernens rapport över förändringar i eget kapital i sammandrag

TSEK	2016 jul-sep	2015 jul-sep	2016 jan-sep	2015 jan-sep	2015 jan-dec	2014 jan-dec
Belopp vid periodens ingång	29 618	16 444	4 252	14 879	14 879	11 487
Periodens resultat	951	-5 471	226	-4 507	-11 098	-4 761
Periodens övrigt totalresultat	173	-84	434	518	472	14
Periodens totalresultat	1 124	-5 554	660	-3 989	-10 626	-4 747
Transaktioner med koncernens ägare						
Nyemission, netto	0	0	25 830	0	0	8 138
Belopp vid periodens utgång hänförligt till moderbolagets aktieägare	30 743	10 889	30 743	10 889	4 252	14 879

Koncernens kassaflödesanalys i sammandrag

TSEK	2016 jul-sep	2015 jul-sep	2016 jan-sep	2015 jan-sep	2015 jan-dec	2014 jan-dec
Den löpande verksamheten						
Resultat före skatt	429	-5 421	482	-4 266	-10 785	-4 730
Justeringar för poster som inte ingår i kassaflödet	-1 703	-1 182	-7 936	-5 289	-3 192	2 495
Betald inkomstskatt	387	-43	-437	-489	-282	243
Kassaflöde från den löpande verksamheten före förändring i rörelsekapital	-887	-6 646	-7 891	-10 043	-14 260	-1 992
Kassaflöde från den löpande verksamheten	-16 077	-3 384	-23 551	-2 052	-3 773	-8 599
Kassaflöde från investeringsverksamheten	2 025	-3 861	-29 182	18 746	19 217	-59 822
Kassaflöde från finansieringsverksamheten	14 787	-4 253	54 291	-17 076	-17 560	72 684
Periodens kassaflöde	734	-11 498	1 558	-382	-2 116	4 263
Likvida medel vid periodens början	5 489	18 379	5 191	7 182	7 182	2 724
Valutadifferens i likvida medel	431	16	-96	97	126	194
Likvida medel vid periodens slut	6 653	6 897	6 653	6 897	5 191	7 182

Koncernens resultaträkning fem kvartal

	2016	2016	2016	2015	2015
TSEK	jul-sep	apr-jun	jan-mar	okt-dec	jul-sep
Nettoomsättning	42 249	54 146	45 689	36 469	31 740
Aktiverat arbete för egen räkning	574	1 777	581	1 418	1 245
Övriga rörelseintäkter	2 965	8 144	288	91	2 644
	45 788	64 067	46 557	37 978	35 628
Materialkostnader	-25 465	-33 511	-27 823	-21 900	-18 063
Övriga externa kostnader	-4 378	-6 936	-8 505	-8 378	-7 501
Personalkostnader	-10 789	-13 310	-11 521	-10 780	-11 317
Övriga rörelsekostnader	-377	-118	-353	125	-796
	-41 009	-53 875	-48 202	-40 932	-37 678
EBITDA	4 779	10 192	-1 645	-2 954	-2 050
EBITDA-marginal %	11,3%	18,8%	-3,6%	-8,1%	-6,5%
Avskrivningar	-913	-1 016	-901	-1 013	-1 503
Rörelseresultat (EBIT)	3 867	9 175	-2 546	-3 967	-3 553
Rörelsemarginal %	9,2%	16,9%	-5,6%	-10,9%	-11,2%
Finansnetto	-3 437	-3 456	-3 120	-2 552	-1 868
Resultat före skatt (EBT)	429	5 719	-5 667	-6 520	-5 421
Skatt	406	-844	-85	-71	-49
Minoritetsandelar i årets resultat	116	160	-8	0	0
Periodens resultat	951	5 035	-5 760	-6 591	-5 471

Koncernens nyckeltal

TSEK	2016 jul-sep	2015 jul-sep	2016 jan-sep ¹	2015 jan-sep	2015 jan-dec	2014 jan-dec
Nettoomsättning	42 249	31 740	142 084	110 109	146 578	138 068
EBITDA före förvärvskostnader och poster av engångskaraktär	2 439	-4 049	5 865	-44	85	6 863
EBITDA före förvärvskostnader och poster av engångskaraktär %	5,8%	-12,8%	4,1%	0,0%	0,1%	5,0%
EBITDA	4 779	-2 050	13 326	7 355	4 401	5 195
EBITDA-marginal %	11,3%	-6,5%	9,4%	6,7%	3,0%	3,8%
Rörelseresultat (EBIT)	3 867	-3 553	10 496	4 272	305	2 700
Rörelsemarginal %	9,2%	-11,2%	7,4%	3,9%	0,2%	2,0%
Resultat före skatt (EBT)	429	-5 421	482	-4 266	-10 785	-4 730
Nettomarginal %	1,0%	-17,1%	0,3%	-3,9%	-7,4%	-3,4%
Periodens resultat	951	-5 471	226	-4 507	-11 098	-4 761
Soliditet %	15,8%	8,0%	15,8%	8,0%	3,3%	8,9%
Antal anställda vid periodens slut	64	63	64	63	60	61
Eget kapital per aktie SEK	1,08	0,71	1,08	0,71	0,28	0,97
Resultat per aktie SEK	0,03	-0,51	0,01	-0,52	-0,73	-0,32
Antal aktier vid periodens slut	28 432 647	15 238 878	28 432 647	15 238 878	15 238 878	7 619 439
Genomsnittligt antal aktier	28 432 647	10 633 723	26 724 111	8 627 894	15 238 878	7 437 736

Noter

1 LabRum AB konsolideras från och med den 1 mars 2016 i ADDvise-koncernen.

Nyckeltalsdefinitioner

I ADDvise finansiella rapporter används alternativa nyckeltal. Anledningen är att företagsledningen använder dessa nyckeltal för att bedöma koncernens finansiella utveckling.

Antal anställda

Antal anställda vid periodens utgång.

jämförelseår justerats med avseende på fondemission under 2015.

EBITDA

Rörelseresultat före av- och nedskrivningar.

Genomsnittligt antal aktier

Vägt genomsnitt av antalet utestående aktier under perioden.

EBITDA-marginal

Rörelseresultat före av- och nedskrivningar i procent av nettoomsättningen.

Nettomarginal

Resultat efter finansnetto i procent av nettoomsättningen.

EBITDA före förvärvskostnader och poster av engångskaraktär

Rörelseresultat före av- och nedskrivningar, förvärvskostnader och poster av engångskaraktär.

Nettoomsättning

Fakturering under perioden justerat med arbete aktiverat för egen räkning vid periodens slut.

EBITDA före förvärvskostnader och poster av engångskaraktär %

Rörelseresultat före av- och nedskrivningar, förvärvskostnader och poster av engångskaraktär i procent av nettoomsättningen.

Orderingång

Nya kundorder erhållna under perioden med tillägg och avdrag för förändringar i kundorder som erhållits tidigare under innevarande räkenskapsår. För större kundorder med leveransplaner som omfattar flera räkenskapsår görs tillägg och avdrag för förändringar även om kundordern erhållits tidigare år.

Eget kapital per aktie

Eget kapital vid periodens slut dividerat med antal aktier vid periodens slut. Antalet aktier har för

Resultat före skatt (EBT)

Resultat efter finansnetto.

Resultat per aktie

Årets resultat hänförligt till moderbolagets aktieägare i förhållande till genomsnittligt antal aktier. Antalet aktier har för jämförelseår justerats med avseende på fondemission under 2015.

Rörelsemarginal

Rörelseresultat i procent av nettoomsättningen.

Rörelseresultat (EBIT)

Resultat före finansiella poster och skatt.

Soliditet

Justerat eget kapital i procent av balansomslutning.

Moderbolagets resultaträkning i sammandrag

TSEK	2016 jul-sep	2015 jul-sep	2016 jan-sep	2015 jan-sep	2015 jan-dec	2014 jan-dec
Nettoomsättning	6 752	17 969	27 917	43 162	53 698	51 890
Aktiverat arbete för egen räkning	0	11	1 015	786	875	1 896
Övriga rörelseintäkter	95	102	147	305	341	11 133
	6 847	18 082	29 078	44 253	54 914	64 919
Materialkostnader	-4 725	-6 205	-19 870	-23 725	-32 667	-39 838
Övriga externa kostnader	-2 157	-1 678	-8 865	-9 070	-13 036	-11 803
Personalkostnader	-2 703	-6 003	-9 597	-11 916	-16 182	-13 618
Ned- och avskrivningar	-338	-918	-980	-1 390	-1 984	-909
Övriga rörelsekostnader	-92	-157	-161	-316	-319	-166
	-10 016	-14 962	-39 474	-46 417	-64 187	-66 333
Rörelseresultat (EBIT)	-3 169	3 121	-10 395	-2 164	-9 273	-1 415
Finansnetto ¹	-3 101	-1 748	-9 192	-8 160	9 148	-8 128
Resultat efter finansiella poster (EBT)	-6 271	1 373	-19 588	-10 324	-125	-9 543
Bokslutsdispositioner ²	0	0	0	0	-2 075	0
Skatt	0	0	0	0	0	0
Periodens resultat	-6 271	1 373	-19 588	-10 324	-2 200	-9 543

Moderbolagets rapport över totalresultat

TSEK	2016 jul-sep	2015 jul-sep	2016 jan-sep	2015 jan-sep	2015 jan-dec	2014 jan-dec
Periodens resultat	-6 271	1 373	-19 588	-10 324	-2 200	-9 543
Periodens övriga totalresultat	0	0	0	0	0	0
Periodens totalresultat	-6 271	1 373	-19 588	-10 324	-2 200	-9 543

Noter

1 | Finansnetto januari – december 2015 ingår anteciperad utdelning från dotterbolaget Sonesta Medical AB med 19 400 TSEK.

2 | Bokslutsdispositioner januari – december 2015 utgörs av koncernbidrag till dotterbolaget KEBO Inredningar Sverige AB.

Moderbolagets balansräkning i sammandrag

TSEK	2016 30-sep	2015 30-sep	2015 31-dec	2014 31-dec
Tillgångar				
Anläggningstillgångar				
Immateriella anläggningstillgångar	7 298	5 933	7 039	6 607
Materiella anläggningstillgångar	803	585	851	664
Finansiella anläggningstillgångar	106 706	65 393	65 393	72 336
Summa anläggningstillgångar	114 807	71 910	73 282	79 608
Omsättningstillgångar				
Varulager	723	546	638	441
Kundfordringar	477	6 183	1 623	7 374
Övriga kortfristiga fordringar	39 916	22 433	40 449	19 589
Kortfristiga placeringar	0	7 458	5 895	32 380
Kassa och bank	1 879	5 268	3 750	4 739
Summa omsättningstillgångar	42 996	41 887	52 355	64 522
Summa tillgångar	157 803	113 797	125 637	144 130
Eget kapital och skulder				
Eget kapital	22 425	8 059	16 183	18 410
Långfristiga skulder				
Räntebärande skulder	92 478	78 986	79 219	62 130
Övriga långfristiga skulder	0	0	0	7 399
Summa långfristiga skulder	92 478	78 986	79 219	69 529
Kortfristiga skulder				
Räntebärande skulder	7 000	3 000	3 000	32 394
Leverantörsskulder	7 620	13 633	8 248	8 197
Övriga kortfristiga skulder	28 279	10 119	18 987	15 601
Summa kortfristiga skulder	42 899	26 752	30 236	56 192
Summa eget kapital och skulder	157 803	113 797	125 637	144 130

Noter

Not 1 Företagsinformation

ADDvise Group AB (publ), organisationsnummer 556363-2115 med säte i Stockholm, Sverige.

I denna rapport benämns ADDvise Group AB (publ) antingen med sitt fulla namn eller som moderbolaget och ADDvise-koncernen benämns som ADDvise eller koncernen.

Alla belopp uttrycks i tusen svenska kronor, TSEK, om ej annat anges.

Not 2 Redovisningsprinciper

Delårsrapporten är upprättad i enlighet med IAS 34 Delårsrapportering samt tillämpliga delar i årsredovisningslagen. Samma redovisningsprinciper och beräkningsgrunder har tillämpats som i senaste årsredovisning.

Moderbolagets delårsrapport är upprättad i enlighet med kapitel 9 i årsredovisningslagen. Samma redovisningsprinciper och beräkningsgrunder har tillämpats som i senaste årsredovisning.

Not 3 Transaktioner med närstående

I samband med förvärvet av LabRum AB i mars 2016 har en av moderbolagets huvudägare (Caracal AB) och två av moderbolagets styrelseledamöter (Staffan Torstensson och Rikard Akhtarzand) genom bolag ingått borgensförbindelse såsom för egen skuld med solidariskt ansvar för ADDvise rätta fullgörande av den villkorade tilläggsköpeskillingen. Respektive borgenspart erhåller ett fastställt arvode. Som säkerhet för borgensförbindelsen har ADDvise pantsatt aktier i LabRum AB.

Huvudägarnas tidigare borgensförbindelse för ADDvise rätta fullgörande av tilläggsköpeskillning till Stille AB avseende inkråmsförvärvet Sonesta har avslutats då den sista delen av tilläggsköpeskillingen betalades till Stille AB i februari 2016.

ADDvise upptog ett kortfristigt lån från två av moderbolagets styrelseledamöter (Staffan Torstensson och Rikard Akhtarzand) genom bolag. Lånet tecknades med marknadsmässiga villkor och var till fullo återbetalt vid rapportperiodens slut.

Not 4 Segmentredovisning

ADDvise segmentinformation presenteras utifrån företagsledningens perspektiv och rörelsesegment identifieras utifrån den interna rapporteringen till företagets högsta verkställande beslutsfattare. Koncernledningen utgör ADDvise högsta verkställande beslutsorgan. ADDvise rörelsesegment utgörs av två affärsområden: Lab och Sjukvård. Indelningen speglar företagets interna organisation och rapportssystem. Internprissättning sker på marknadsmässiga grunder. Koncernintern vinst elimineras.

Affärsområdet Lab

Affärsområdet omfattar följande verksamheter:

- Design, tillverkning och försäljning av inredning och skyddsventilation till laboratorier
- Design, tillverkning och försäljning av vågar till forsknings-, industri- och livsmedelssektorn
- Försäljning av utrustning till laboratorier, t.ex. centrifuger, vattenbad och klimatkammare
- Service och underhåll på vågar och laboratorieutrustning enligt serviceavtal
- Lagerhållning av vissa produkter som säljs inom affärsområdet Sjukvård

Kunderna finns både inom offentlig och privat sektor, där bl.a. sjukhus, läkemedelsföretag, tillverkande företag och industriföretag finns i kundbasen.

Affärsområdet Sjukvård

Affärsområdet omfattar följande verksamheter:

- Försäljning av förbrukningsmaterial för hälso- och sjukvård
- Design och försäljning av varumärket Sonestas produktportfölj med behandlings- och undersökningsbord för urologi och gynekologi
- Design, tillverkning och försäljning av varumärket Surgical Tables produktportfölj med operationsbord till sjukvården

Kundkretsen för försäljning av förbrukningsmaterial återfinns främst inom den offentliga sektorn. Den största delen av försäljningen av Sonestas och Surgical Tables produkter sker på den nordamerikanska marknaden, där sjukvården främst drivs av privata intressenter.

TSEK	2016 jul-sep	2015 jul-sep	2016 jan-sep	2015 jan-sep	2015 jan-dec	2014 jan-dec
Affärsområde Lab	24 822	15 506	90 577	54 673	74 040	73 875
Affärsområde Sjukvård	17 427	16 234	51 507	55 436	72 538	64 192
Summa extern nettoomsättning	42 249	31 740	142 084	110 109	146 578	138 068
Affärsområde Lab	500	0	800	0	1 300	1 184
Affärsområde Sjukvård	0	0	10	0	0	2
Summa interna intäkter	500	0	810	0	1 300	1 186
Affärsområde Lab	-541	-2 059	764	-303	-1 951	3 713
Affärsområde Sjukvård	3 114	-409	7 082	4 011	4 545	7 098
Summa rörelseresultat före avskrivning (EBITDA)	2 572	-2 468	7 846	3 709	2 593	10 810
Ofördelade koncerngemensamma intäkter	2 500	1 999	10 500	7 399	7 399	0
Ofördelade koncerngemensamma kostnader ¹	-293	-1 581	-5 020	-3 752	-5 591	-5 615
Ned- och avskrivningar	-913	-1 503	-2 830	-3 083	-4 096	-2 495
Finansnetto ²	-3 437	-1 868	-10 013	-8 538	-11 090	-7 430
Koncernens resultat före skatt (EBT)	429	-5 421	482	-4 266	-10 785	-4 730

Noter

1 I ofördelade koncerngemensamma kostnader ingår exempelvis kostnader för moderbolagsfunktioner.

2 Under första och andra kvartalet 2015 belastades koncernen med kostnader både för konvertibellånet och obligationen.

Not 5 Rörelseförvärv

LabRum AB

ADDvise slutförde den 1 mars 2016 förvärvet av LabRum AB. Tillträdesdag var den 1 mars 2016. Förvärvet avsåg även aktierna i dotterbolagen LabRum AS (100 procent) och LabRum Klimat Oy (80 procent) samt LabRum AB:s aktieinnehav i Kinda Snickeri Fastighets AB.

Förvärvets köpeskilling uppgick till 34,5 MSEK som utbetalades kontant på tillträdesdagen, samt en villkorad tilläggsköpeskilling.

I samband med förvärvet uppstod en goodwill om 42,4 MSEK i form av en skillnad mellan den överförda ersättningen och det verkliga värdet av de förvärvade nettotillgångarna.

Då förvärvsvärdet inte kunnat fastställas med tillräcklig säkerhet, skall den nu föreliggande förvärvsanalysen betraktas som preliminär. Det definitiva förvärvsvärdet kan fastställas under 2016.

Transaktionskostnader relaterade till förvärvet om 1,8 MSEK redovisas under perioden januari – september 2016 som en kostnad i koncernens rapport över totalresultatet under Övriga externa kostnader.

Not 6 Entreprenadavtal

TSEK	2016 30-sep	2015 30-sep	2015 31-dec	2014 31-dec
Upparbetade ej fakturerade intäkter	5 479	3 038	3 734	2 619
Fakturerade ej upparbetade intäkter	-510	-35	0	-1 493
Netto Upparbetade ej fakturerade intäkter (+)				
/Fakturerade ej upparbetade intäkter (-)	4 970	3 003	3 734	1 126

Not 7 Upplysningar om verkligt värde

Tabellen nedan visar finansiella instrument värderade till verkligt värde, utifrån hur klassificeringen i verkligt värdehierarkin gjorts. De olika nivåerna definieras enligt följande:

- Nivå 1 – Noterade priser (ojusterade) på aktiva marknader
- Nivå 2 – Andra indata än de noterade priser som ingår i nivå 1, vilka är direkt eller indirekt observerbara för tillgången eller skulden
- Nivå 3 – Icke observerbara indata för tillgången eller skulder

30 september 2016			
TSEK	Nivå 1	Nivå 2	Nivå 3
Placeringar	0		
Konvertibellån			0
Obligationslån			78 105
Övriga räntebärande skulder			43 203
Övriga finansiella skulder			0
Villkorad köpeskilling			2 500
Summa	0	0	123 808

31 december 2015			
TSEK	Nivå 1	Nivå 2	Nivå 3
Placeringar	5 895		
Konvertibellån			0
Obligationslån			83 105
Övriga räntebärande skulder			10 502
Övriga finansiella skulder			3 129
Villkorad köpeskilling			0
Summa	5 895	0	96 736

30 september 2015			
TSEK	Nivå 1	Nivå 2	Nivå 3
Placeringar	7 458		
Konvertibellån			0
Obligationslån			83 105
Övriga räntebärande skulder			13 966
Övriga finansiella skulder			3 000
Villkorad köpeskilling			0
Summa	7 458	0	100 071

Beskrivning av verkligt värde

Kortfristiga placeringar

Kortfristiga placeringar, vilket utgörs av aktier och obligationer, handlas på en aktiv marknad och verkligt värde beräknas baserat på sista noterade köpkursen på balansdagen.

Räntebärande skulder

Verkligt värde för räntebärande skulder lämnas i upplysningssyfte.

Villkorad köpeskilling

Villkorad köpeskilling per den 30 september 2016 avser estimerad villkorad tilläggsköpeskilling för genomförda förvärv.

Övriga finansiella tillgångar och skulder

För likvida medel, kundfordringar, övriga fordringar, upplupna intäkter, leverantörsskulder, checkräkningskrediter, övriga skulder och upplupna kostnader med en löptid på mindre än 6 månader anses det redovisade värdet reflektera verkligt värde.

Not 8 Finansiella risker

ADDvise utsätts genom sin verksamhet för ett antal olika finansiella risker, till exempel marknadsrisk, kreditrisk, valutarisk och likviditetsrisk. Koncernens ledning och styrelse arbetar aktivt för att minimera dessa risker.

De senaste årens kraftiga valutafluktuationer är en av de risker som koncernen hanterar genom en valutapolicy som i princip innebär att koncernen skall undvika risk i valuta. Valutarisken hanteras genom att valutasäkra order i utländsk valuta eller använda valutaklausul i kundavtal. Koncernen har idag försäljning i SEK, USD, EUR och CNY och kostnader i samma valutor, vilket i sig balanserar valutarisken.

Koncernens verksamhet innefattar också en likviditetsrisk då stora order binder mycket kapital. För att minimera kapitalbindningen har koncernen betalningsvillkor mot koncernens kunder som innebär att en andel av ordervärdet skall betalas i förskott vid orderns tecknande. Koncernen har även avtal rörande fakturaköp och fakturabelåning.

Då det ligger i koncernens strategi att genomföra kompletterande förvärv kan koncernens skuldsättning förändras över tid. Styrelsen gör alltid en samlad bedömning av vilken risk upptagande av förvärvslån innebär för koncernen.

Övrig information

Datum för publicering av finansiell information

Bokslutskommuniké för 2016, 23 februari 2017

Informationen i denna delårsrapport är sådan som ADDvise skall offentliggöra enligt lagen om värdepappersmarknaden. Informationen lämnades för offentliggörande den 14 november 2016.

Denna delårsrapport, liksom ytterligare information, finns tillgänglig på ADDvise hemsida, www.addvisegroup.se

För ytterligare information kontakta:

Rikard Akhtarzand, CEO

Tel 08-564 851 86, 0765-25 90 71

E-post: rikard.akhtarzand@addvisegroup.se

Anna Hasselgren, CFO

Tel 08-479 39 06, 070-385 89 81

E-post: anna.hasselgren@addvisegroup.se

ADDvise Group AB (publ)

Box 27047, 102 51 Stockholm

Certified Adviser

Mangold Fondkommission AB, 08-503 015 50, är bolagets Certified Adviser och likviditetsgarant.

Försäkran

Undertecknade försäkrar att delårsrapporten ger en rättvisande översikt av moderbolagets och koncernens verksamhet, ställning och resultat samt beskriver väsentliga risker och osäkerhetsfaktorer som moderbolaget och de företag som ingår i koncernen står inför.

Stockholm, 14 november 2016

Staffan Torstensson
Styrelseordförande

Fredrik Celsing
Styrelseledamot

Meg Tivéus
Styrelseledamot

Rikard Akhtarzand
CEO och styrelseledamot

Granskning av delårsrapporten

Denna delårsrapport har inte varit föremål för översiktlig granskning av bolagets revisorer.

ADDvise

ADDvise Group AB (publ) | Org.nr 556363-2115 | Box 27047, 102 51 Stockholm
Tegeluddsvågen 76, 115 28 Stockholm | Telefon 08-564 851 80 | Fax 08-627 99 81 | info@addvisigroup.se | www.addvisigroup.se