

Delårsrapport 2016
1 januari – 30 juni



April – juni 2016

- Nettoomsättningen för perioden uppgick till 54,1 MSEK (37,4), en ökning med 44,9 % jämfört med samma period föregående år
- EBITDA före förvärvskostnader och poster av engångskaraktär för perioden uppgick till 3,4 MSEK (1,0)
- Rörelseresultatet för perioden uppgick till 9,2 MSEK (3,1)
- Resultatet före skatt för perioden uppgick till 5,7 MSEK (-0,4)
- Resultat per aktie för perioden uppgick till 0,18 SEK (-0,04)
- Orderingen för perioden uppgick till 53,6 MSEK (46,1)

Januari – juni 2016

- Nettoomsättningen för perioden uppgick till 99,8 MSEK (78,4), en ökning med 27,4 % jämfört med samma period föregående år
- EBITDA före förvärvskostnader och poster av engångskaraktär för perioden uppgick till 3,4 MSEK (4,0)
- Rörelseresultatet för perioden uppgick till 6,6 MSEK (7,8)
- Resultatet före skatt för perioden uppgick till 0,0 MSEK (1,2)
- Resultat per aktie för perioden uppgick till -0,03 SEK (0,07)
- Orderingen för perioden uppgick till 86,7 MSEK (96,2)

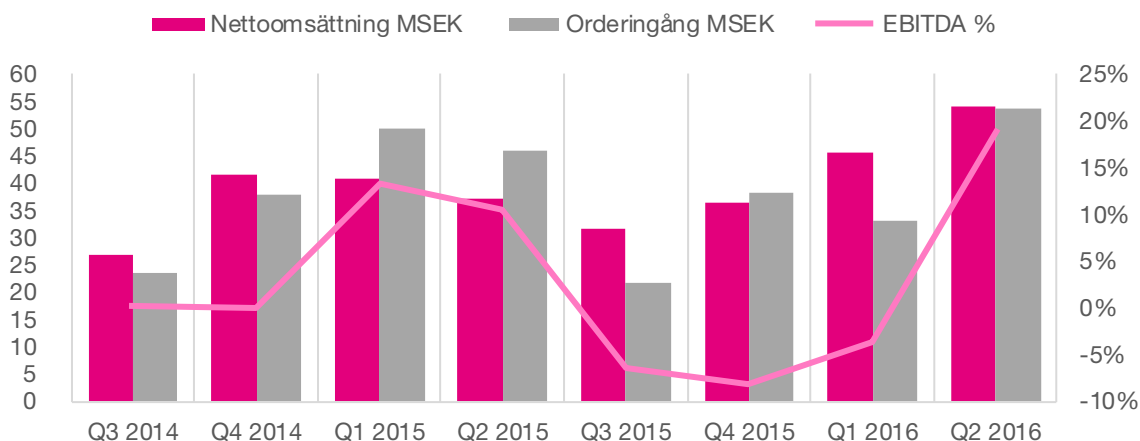
Utvalda finansiella data i sammandrag

TSEK	2016 apr-jun	2015 apr-jun	2016 jan-jun ¹	2015 jan-jun	2015 jan-dec	Rullande 12 mån
Nettoomsättning	54 146	37 357	99 835	78 369	146 578	168 045
EBITDA före förvärvskostnader och poster av engångskaraktär	3 366	1 016	3 426	4 005	85	-494
EBITDA före förvärvskostnader och poster av engångskaraktär %	6,2%	2,7%	3,4%	5,1%	0,1%	-0,3%
EBITDA	10 192	3 916	8 547	9 405	4 401	3 543
EBITDA-marginal %	18,8%	10,5%	8,6%	12,0%	3,0%	2,1%
Rörelseresultat (EBIT)	9 175	3 110	6 629	7 825	305	-892
Rörelsemarginal %	16,9%	8,3%	6,6%	10,0%	0,2%	-0,5%
Resultat före skatt (EBT)	5 719	-449	53	1 156	-10 785	-11 888
Nettomarginal %	10,6%	-1,2%	0,1%	1,5%	-7,4%	-7,1%
Periodens resultat	5 035	-560	-725	963	-11 098	-12 787
Resultat per aktie SEK ²	0,18	-0,04	-0,03	0,07	-0,73	-0,62

Noter

1 LabRum AB konsolideras från och med den 1 mars 2016 i ADDvise-koncernen.

2 Vid beräkning av resultat per aktie för jämförelseår har antalet aktier justerats med avseende på fondemission i augusti 2015.



Kommentarer till utvecklingen januari – juni 2016

Under andra kvartalet lanserade vi vår nya produktportfölj inom patientpositionering urologi och tecknade ett antal nya distributionsavtal för våra produkter. Vi har även tecknat agenturavtal på nya medicintekniska produkter på den nordiska marknaden.

Försäljning och resultat

ADDvise Groups tillväxtstrategi visar resultat under andra kvartalet 2016. Nettoomsättningen under andra kvartalet 2016 uppgick till 54,1 (37,4) MSEK, en ökning med 44,9 procent. Under andra kvartalet 2010, det år när vi antog tillväxtstrategin, omsatte ADDvise Group 4,3 MSEK. Tillväxten under dessa sex år har varit mycket kraftig. Vi har växt både genom förvärv och organiskt. Nettoomsättningen under första halvåret 2016 uppgick till 99,8 (78,4) MSEK, en ökning med 27,4 procent.

EBITDA-resultatet under årets andra kvartal uppgick till 10,2 MSEK (3,9). För första halvåret uppgick EBITDA-resultatet till 8,5 (9,4) MSEK. EBITDA-resultatet före förvärvskostnader och poster av engångskaraktär uppgick under första kvartalet 2016 till 3,4 (1,0) MSEK. Under första halvåret 2016 uppgick EBITDA-resultatet före förvärvskostnader och poster av engångskaraktär till 3,4 (4,0) MSEK.

Orderingången under andra kvartalet 2016 var den högsta hittills i koncernens historia och uppgick till 53,6 (46,1) MSEK. Under första halvåret 2016 uppgick orderingången till 86,7 (96,2) MSEK.

Under det senaste året har tre effektiviseringsprogram genomförts som totalt skulle sänka koncernens kostnader med 15 MSEK. Varje program har uppgått till ca 5 MSEK. Till och med andra kvartalet 2016 kan jag konstatera att två av tre program har fått full effekt. Det tredje programmet som är beslutat och redan genomfört får full effekt i och med utgången av år 2016.

Ny koncernstruktur

För att kunna möta ytterligare tillväxt genomfördes en omorganisation under andra kvartalet 2016. Syftet var att stärka dotterbolagens roll och strategi och samtidigt underlätta uppföljning av verksamheterna. På koncernnivå har även en ny ledningsgrupp formats för att stödja omorganisationen. Den nya strukturen fick full effekt 1 juni 2016. Med denna struktur har även beredskapen att ta emot kommande förvärv ökat.

Flera framsteg inom verksamheterna

Vi har i våra verksamheter gjort flera framsteg under andra kvartalet. Lanseringen av vår nya produktportfölj inom patientpositionering urologi var ett av dessa framsteg. Lanseringen gjordes först på den amerikanska marknaden. Ett antal order har redan kommit in på de nya produkterna. Vi har även tecknat ett antal nya distributionsavtal för våra produkter inom både Sonesta och Surgical Tables. Det gäller dels på den sydamerikanska marknaden, dels i Mellanöstern. Vi har även identifierat ett antal nya medicintekniska produkter där vi fått agenturen på den nordiska marknaden. Dessa produkter ligger framförallt inom området operation. Inom vårt segment Lab har vi tagit flera nya order, dels i Kina men även i Norge där vi kommer att leverera laboratorieinredning och skyddsventilation till Universitetssjukhuset i Tromsø.

Jag ser fram emot en spännande höst med fortsatt fokus på lönsamhet, förvärv och implementering av vår nya organisation.

Rikard Akhtarzand,
CEO, ADDvise Group AB (publ)

Om ADDvise

ADDvise Group AB (publ) är en expansiv koncern som erbjuder helhetslösningar i form av produkter och tjänster till sjukvårds- och forskningsenheter. ADDvise-koncernens kunder finns både inom privat och offentlig sektor. Försäljningen sker globalt.

Bolagets A-aktie är listad på Nasdaq First North Premier. Aktiens handelsbeteckning är ADDV A och aktiens ISIN-kod är SE0001306119. En (1) A-aktie medför en (1) röst.

Bolagets B-aktie är listad på Nasdaq First North Premier. Aktiens handelsbeteckning är ADDV B och aktiens ISIN-kod är SE0007464862. En (1) B-aktie medför en tiondel (1/10) röst.

Bolagets obligationer är registrerade för handel på Företagsobligationslistan hos Nasdaq Stockholm. Obligationens handelsbeteckning är ADDVISE 001 och obligationernas ISIN-kod är SE0006245460.

Legal struktur

Moderbolaget ADDvise Group AB (publ) med organisationsnummer 556363-2115 registrerades den 6 juli 1989 och har sitt säte i Stockholm. ADDvise har nio koncernbolag och ett intressebolag:

- addVise Ltd, org.nr 4890137 (50 %), registrerat i Storbritannien (vilande)
- ADDvise Tillquist AB, org.nr 556652-4467
- IM-Medico Svenska AB, org.nr 556287-5467
- KEBO Inredningar Sverige AB, org.nr 556624-5212
- LabRum AB, org.nr 556196-7257
- LabRum AS, org.nr 887 838 062, registrerat i Norge
- LabRum Klimat Oy, org.nr 2357819-8 (80 %), registrerat i Finland
- Sonesta Medical AB, org.nr 556233-0257

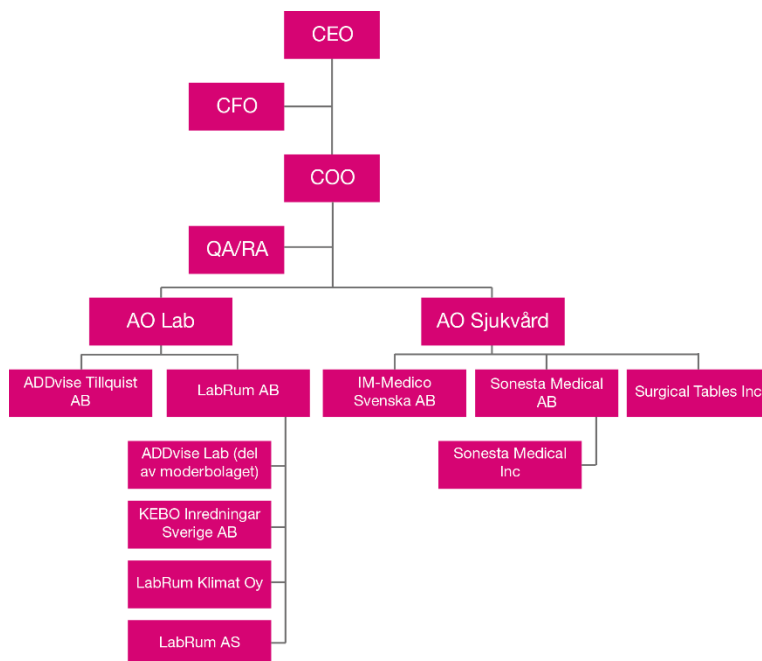
- Sonesta Medical Inc, org.nr 38-3910537, registrerat i USA
- Surgical Tables Inc, org.nr 83-0403327, registrerat i USA

Verksamhet bedrivs i moderbolaget och samtliga koncernbolag. Ingen verksamhet bedrivs i intressebolaget addVise Ltd.

Medarbetare och operativ organisation

Vid rapportperiodens slut uppgick antalet anställda till 70 personer (61). ADDvise-koncernen har en gemensam organisation med en ledningsgrupp som består av:

- CEO, Rikard Akhtarzand
- COO, Erland Pontusson
- CFO, Anna Hasselgren



Koncernens utveckling

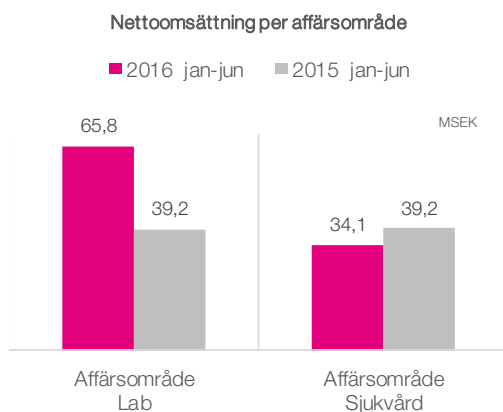
Intäkter och resultat

Nettoomsättning april – juni 2016

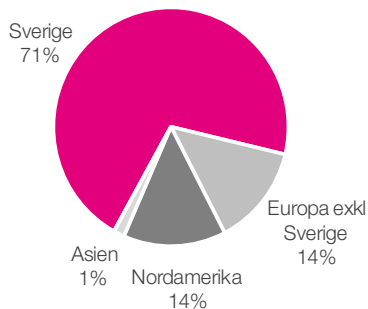
Nettoomsättningen för perioden uppgick till 54,1 MSEK (37,4), en ökning med 44,9 % jämfört med samma period föregående år.

Nettoomsättning januari – juni 2016

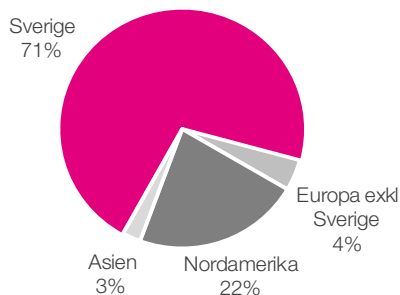
Nettoomsättningen för perioden uppgick till 99,8 MSEK (78,4), en ökning med 27,4 % jämfört med samma period föregående år.



Nettoomsättning per geografiska marknader 2016 jan-jun



Nettoomsättning per geografiska marknader 2015 jan-jun

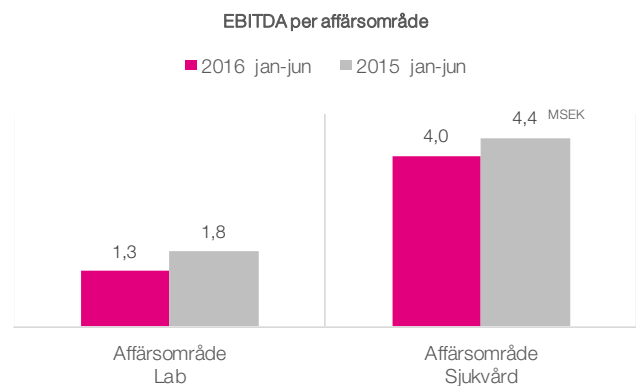


Resultat april – juni 2016

EBITDA före förvärvskostnader och poster av engångskaraktär för perioden uppgick till 3,4 MSEK (1,0). Förvärvskostnader och poster av engångskaraktär hade en positiv påverkan på resultatet med 6,8 MSEK, varav -1,2 MSEK utgjordes av omstruktureringskostnader och 8,0 MSEK utgjordes av en omvärdering av beräknad tilläggsköpeskillning för genomförda förvärv. EBITDA för perioden uppgick till 10,2 MSEK (3,9). Rörelseresultatet för perioden uppgick till 9,2 MSEK (3,1). Resultatet efter skatt uppgick till 5,0 MSEK (-0,6). Resultat per aktie uppgick till 0,18 SEK (-0,04) för perioden.

Resultat januari – juni 2016

EBITDA före förvärvskostnader och poster av engångskaraktär för perioden uppgick till 3,4 MSEK (4,0). Förvärvskostnader och poster av engångskaraktär hade en positiv påverkan på resultatet med 5,1 MSEK, varav -1,7 MSEK utgjordes av förvärvskostnader för förvärvet av LabRum AB, -1,2 MSEK utgjordes av omstruktureringskostnader och 8,0 MSEK utgjordes av en omvärdering av beräknad tilläggsköpeskillning för genomförda förvärv. EBITDA för perioden uppgick till 8,6 MSEK (9,4). Rörelseresultatet för perioden uppgick till 6,6 MSEK (7,8). Resultatet efter skatt uppgick till -0,7 MSEK (1,0). Resultat per aktie uppgick till -0,03 SEK (0,07) för perioden.



Orderingång april – juni 2016

Orderingången för perioden uppgick till 53,6 MSEK (46,1), en ökning med 16,2 % jämfört med samma period föregående år.

Orderingång januari – juni 2016

Orderingången för perioden uppgick till 86,7 MSEK (96,2), en minskning med 10,0 % jämfört med samma period föregående år.

Finansiell ställning**Likvida medel**

Likvida medel uppgick vid periodens utgång till 5,5 MSEK (18,4). Koncernen hade vid periodens utgång en checkräkningskredit om 5,4 MSEK (4,0), utnyttjad till 3,6 MSEK (2,2).

Kortfristiga placeringar

Kortfristiga placeringar utgjorde vid periodens utgång 0,0 MSEK (5,0).

Kassaflöde april – juni 2016

Kassaflödet för perioden uppgick till -2,6 MSEK (-0,6). Kassaflödet från den löpande verksamheten för perioden uppgick till -8,2 MSEK (-10,4).

Kassaflöde januari – juni 2016

Kassaflödet för perioden uppgick till 0,8 MSEK (11,1). Kassaflödet från den löpande verksamheten för perioden uppgick till -7,5 MSEK (1,3).

Eget kapital

Eget kapital vid periodens utgång uppgick till 29,6 MSEK (16,4) vilket motsvarade 1,04 SEK (1,08) per utestående aktie vid periodens slut. Vid beräkning av eget kapital per utestående aktie har antalet aktier för jämförelseåret justerats med avseende på fondemission i augusti 2015.

Soliditet

Soliditeten uppgick vid periodens slut till 15,6 % (11,2 %).

Förvärv 2016

ADDvise slutförde den 1 mars 2016 förvärvet av LabRum AB. Förvärvet avsåg även aktierna i dotterbolagen LabRum AS (100 procent) och LabRum Klimat Oy (80 procent). Förvärvets

köpeskilling omfattar en del om 34,5 MSEK som erlades kontant på tillträdesdagen den 1 mars 2016 och en del som utgör en villkorad tilläggsköpeskilling.

Investeringar april – juni 2016

Förändring i goodwill under perioden uppgick till 0,0 MSEK (0,0).

Förändring i varumärken under perioden uppgick till 0,0 MSEK (0,0).

Anläggningstillgångar utöver goodwill och varumärken utgörs till största delen av aktiverade utvecklingskostnader. Förändring i aktiverade utvecklingskostnader under perioden uppgick till 1,8 MSEK (1,3).

Förändring i materiella anläggningstillgångar under perioden uppgick till -0,6 MSEK (1,1).

Investeringar januari – juni 2016

Förändring i goodwill under perioden uppgick till 42,4 MSEK (0,5).

Förändring i varumärken under perioden uppgick till 0,0 MSEK (0,0).

Anläggningstillgångar utöver goodwill och varumärken utgörs till största delen av aktiverade utvecklingskostnader. Förändring i aktiverade utvecklingskostnader under perioden uppgick till 2,4 MSEK (1,4).

Förändring i materiella anläggningstillgångar under perioden uppgick till -0,1 MSEK (2,5).

Moderbolaget

Nettoomsättning april – juni 2016

Nettoomsättningen i moderbolaget för perioden uppgick till 11,4 MSEK (12,5).

Nettoomsättning januari – juni 2016

Nettoomsättningen i moderbolaget för perioden uppgick till 21,2 MSEK (25,2).

Resultat april – juni 2016

Rörelseresultatet för perioden uppgick till -2,9 MSEK (-1,6). Nettoresultatet för perioden uppgick till -6,1 MSEK (-4,7).

Resultat januari – juni 2016

Rörelseresultatet för perioden uppgick till -7,2 MSEK (-5,3). Nettoresultatet för perioden uppgick till -13,3 MSEK (-11,7).

Eget kapital

Balansomslutningen uppgick till 162,6 MSEK (116,0), varav eget kapital utgjorde 28,7 MSEK (6,7).

Väsentliga händelser under rapportperioden

Större avtal och order under rapportperioden

Koncernen erhöll flera större order under rapportperioden, bland annat

- Order från AstraZeneca i Wuxi, Kina, på laboratorieinredning och skyddsventilation. Ordervärde ca 1 MSEK. Leverans kommer att ske under 2016.
- Distributionsavtal för Mellanöstern och Nordafrika med den libanesiska distributören AlphaPro omfattande operationsbord och undersökningsbord från dotterbolagen Sonesta och Surgical Tables. Uppskattat avtalsvärde ca 4 MSEK under 2016-2017.
- Distributionsavtal för Sydamerika med den argentiska distributören Access Imaging omfattande produkter från dotterbolaget Surgical Tables. Uppskattat avtalsvärde ca 4 MSEK under 2016-2017.
- Order från PEAB Sverige AB på specialinredning till en utbildningsenhet i Järfälla. Ordervärde ca 1 MSEK. Leverans kommer att ske under 2016.
- Order från Consto AS, Norge, på laboratorieinredning till Universitetskyhuset Nord-Norge i Tromsø. Ordervärde ca 4 MNOK. Leverans kommer att ske under 2017.

ADDvise utvecklar ny medtech-produkt i samarbete med Innovation Skåne

ADDvise dotterbolag IM-Medico har inlett ett samarbete med Innovation Skåne för att ta fram en ny engångsprodukt inom urologi. Initiativet till produkten kommer från ett identifierat behov inom sjukvården. Innovation Skåne är ett helägt bolag av Region Skåne som bland annat tar tillvara och utvecklar idéer som växer fram i de regionanställdas arbetsvardag för att bidra till att öka kvaliteten och effektiviteten inom sjukvården.

Produkten är ny på marknaden och vänder sig till ett stort antal vårdenheter främst i Sverige men även med rätten att marknadsföras globalt. Inom Sverige är den primära marknaden slutenvården, hemsjukvården och olika typer av vårdboenden. Den potentiella marknaden för produkten är svåruppskattad då produkten riktar sig till ett flertal olika vårdmiljöer. Enbart i Sverige finns det cirka 1 000 vårdcentraler med verksamheter som lämpar sig för den aktuella produkten. Den potentiella årsvolymen uppgår till cirka 2 miljoner produkter enbart i Sverige. Det finns därmed stor potential till en betydande volymförsäljning nationellt men även internationellt. Ambitionen är att produkten skall lanseras på marknaden under 2016.

Nya styrelseledamöter den 3 februari 2016

En extra bolagsstämma den 3 februari 2016 utsåg två nya ledamöter till ADDvise styrelse: Meg Tivéus och Fredrik Celsing.

Meg Tivéus har mångårig erfarenhet från ledande befattningar och styrelseposter inom både privat och offentligt näringsliv i Sverige och internationellt. Sedan nio år tillbaka arbetar Meg heltid med styrelseuppdrag. Hon är idag styrelseledamot för Swedish Match AB, Endomines AB, Blomsterfonden och Gotlandsbåten. Hon är styrelseordförande i Arkitektkopia AB, Close AB, Readly AB och Svenskt Kulturarv. Meg är utbildad civilekonom från Handelshögskolan i Stockholm och har också läst medicin.

Fredrik Celsing har mångårig erfarenhet som VD och styrelseledamot i både privatägda och börsnoterade bolag och koncerner. Fredrik är idag verksam som VD och koncernchef för Kamic Group AB och Amplex AB. Kamic Group och Amplex är två privatägda teknikkoncerner som tillsammans omsätter 2,4 miljarder kr och innefattar cirka 90 rörelsedrivande bolag i 16 länder. Fredrik är utbildad civilingenjör från Chalmers.

Omorganisation den 1 juni 2016

För att öka fokuseringen på ADDvise dotterbolag och deras lönsamhet genomfördes en omorganisation i ADDvise koncernledning den 1 juni 2016.

Den nya koncernledningen består av

- CEO, Rikard Akhtarzand
- COO, Erland Pontusson
- CFO, Anna Hasselgren

Anna Hasselgren är rekryterad som ny CFO och tillträdde sin befattning den 15 augusti 2016. Anna kommer närmast från en befattning som Head of Business Control på Tradedoubler.

Anna Hellström, tidigare affärsområdeschef för Lab, lämnade i samband med omorganisationen koncernen.

Den nya befattningen COO (Chief Operating Officer) som inrättades i samband med omorganisationen ansvarar för samtliga rörelsedrivande dotterbolag och därmed den totala operativa verksamheten i koncernen. COO ansvarar även för att identifiera och utvinna eventuella synergier mellan de förvärvade enheterna. Målet är att öka dotterbolagens självständighet och lönsamhet med support från COO.

Omorganisationen med mer renodlade roller leder också till ökat fokus på förvärv. CEO-rollen arbetar i större utsträckning med strategiska frågor samt förvärv och finansiering.

Ny revisor 26 april 2016

Årsstämman den 26 april 2016 valde till revisor PwC Sverige med Magnus Thorling som huvudansvarig revisor.

ADDvise förvärvade LabRum AB den 1 mars 2016

ADDvise förvärvade LabRum AB. Tillträdesdag var den 1 mars 2016. Förvärvet avsåg även aktierna i dotterbolagen LabRum AS (100 procent) och LabRum Klimat Oy (80 procent) samt LabRum AB:s aktieinnehav i Kinda Snickeri Fastighets AB.

LabRum är ett av Sveriges ledande företag inom laboratorieinredning, skyddsventilation och laboratorieutrustning till såväl offentlig som privat sektor. Förvärvet är strategiskt viktigt för affärsområdet Lab och kommer öka utbudet av produkter, stärka närvaron på den nordiska marknaden samt stärka kompetensen inom laboratorieinredning, skyddsventilation och laboratorieutrustning. Genom förvärvet skapas den ledande koncernen inom laboratorieinredning i Norden och stora industriella såväl som finansiella synergier förväntas uppnås.

Förvärvets köpeskilling uppgick till 34,5 MSEK som utbetalades kontant på tillträdesdagen, samt en villkorad tilläggsköpeskilling.

Räkenskapsåret 2014/2015 omsatte LabRum 72,5 MSEK och genererade ett EBITDA-resultat om 7,4 MSEK.

Nytt lån i februari 2016

ADDvise upptog ett lån om 18 MSEK från Erik Penser Bankaktiebolag. Syftet med lånet är att slutföra finansieringen av förvärvet av LabRum AB. Lånet uppgår till 18 MSEK i en kreditram om 20 MSEK. Lånet löper med marknadsmässig ränta. Återbetalning skall ske senast den 28 december 2018 och lånet amorteras kvartalsvis från och med den 30 september 2016.

Emissioner av B-aktier under januari och februari 2016 samt beslut om nedsättning av aktiekapital i april 2016

Under januari och februari 2016 genomfördes flera emissioner av B-aktier i syfte att få en större spridning av ägandet och tillföra ADDvise kapital för finansiering av kommande förvärv samt att ytterligare stärka bolagets finansiella ställning. En större ägarspridning skapar förutsättningar för en bättre likviditet i aktien inför den planerade noteringen på Nasdaq Stockholm.

Datum	Antal emitterade B-aktier	Ökning av aktiekapitalet i SEK	Antal aktier efter emissionen
27 januari 2016	7 229 300	7 229 300	22 468 178, varav 7 619 439 A-aktier och 14 848 739 B-aktier
1 februari 2016	3 791 469	3 791 469	26 259 647, varav 7 619 439 A-aktier och 18 640 208 B-aktier
2 februari 2016	2 173 000	2 173 000	28 432 647, varav 7 619 439 A-aktier och 20 813 208 B-aktier

Årsstämman den 26 april 2016 beslutade att ändra moderbolagets bolagsordning avseende gränserna för aktiekapitalet genom att gränserna ändrades från lägst 12 800 000 SEK och högst 51 200 000 SEK till lägst 2 800 000 SEK och högst 11 200 000 SEK.

Det beslutades även om minskning av aktiekapitalet för överföring till fritt eget kapital, med 25 589 382,30 SEK från 28 432 647,00 SEK till 2 843 264,70 SEK för överföring till fritt eget kapital. Skälet för beslutet är att förbättra relationen mellan aktiekapitalet och det fria egna kapitalet.

Spridningsemission av B-aktier den 27 januari 2016

Den 27 januari 2016 avslutades en spridningsemission i ADDvise. I spridningsemissionen om maximalt 9 000 000 B-aktier tecknades 7 229 300 B-aktier och bolaget tillfördes ca 1 200 nya aktieägare. Genom emissionen tillfördes ADDvise ca 15 MSEK före emissionskostnader. Teckningskursen

fastställdes till 2,10 kr per B-aktie, vilket var 8 procent lägre än den volymvägda snittkursen under teckningsperioden 15-26 januari 2016.

Det totala antalet aktier i bolaget efter registrering av spridningsemissionen hos Bolagsverket uppgick till 22 468 178 aktier fördelat på 7 619 439 A-aktier och 14 848 739 B-aktier. Genom emissionen ökade aktiekapitalet i bolaget med 7 229 300 SEK varigenom aktiekapitalet i Bolaget efter registreringen hos Bolagsverket uppgick till 22 468 178 SEK.

Riktad nyemission av B-aktier den 1 februari 2016

Styrelsen för ADDvise beslutade per den 1 februari 2016 om en riktad nyemission till en mindre grupp investerare om totalt 3 791 469 aktier av serie B, motsvarande 14,4 procent av det totala antalet utestående aktier i Bolaget. Teckningskursen uppgick till 2,11 SEK per aktie. I och med emissionen ökade Bolagets aktiekapital med 3 791 469 SEK. Nyemissionen tillförde Bolaget sammanlagt cirka 8 MSEK före emissionskostnader.

Skälen till avvikelsen från aktieägarnas företrädesrätt och motiven för den riktade emissionen var att finansiera förvärvet av LabRum AB samt bredda ägarbasen med kvalificerade investerare. Emissionen medförde att antal aktier av serie B i Bolaget ökade med 3 791 469 aktier. Bolagets totala antal utestående aktier ökade från 22 468 178 aktier till totalt 26 259 647 aktier, fördelat på 7 619 439 A-aktier och 18 640 208 B-aktier. Den riktade emissionen ökade aktiekapitalet med 3 791 469 SEK, från 22 468 178 till 26 259 647 SEK och ökade antalet röster från 9 104 313 till 9 483 460 röster.

Mangold Fondkommission AB var finansiell rådgivare till ADDvise i samband med emissionen.

Kvittningsemission av B-aktier den 2 februari 2016

ADDvise genomförde den 2 februari 2016 en kvittningsemission med aktier av serie B om 4,6 MSEK i syfte att kvitta ett obligationslån om nominellt 5,0 MSEK och samtidigt bredda aktieägarbasen med institutionella investerare. Kvittningen är i linje med ADDvise ambition att kontinuerligt optimera Bolagets kapitalstruktur.

ADDvise beslutade den 1 februari 2016 om att emittera 2 173 000 ADDvise-aktier av serie B till en kurs om 2,10 SEK med avvikelse från aktieägarnas företrädesrätt. Emissionen avsåg kvittning av en investerares nominella obligationsfordran mot ADDvise om 5,0 MSEK, inklusive upplupen ränta per dagen för kvittningen vilken uppgick till 25 000 SEK. Marknadsvärdet av den totala fordran uppgick dock till 4,6 MSEK. Genom emissionen breddade ADDvise aktieägarbasen med en institutionell investerare och kvittningen skedde till ett obligationspris om 94,5 SEK per obligation. Med anledning härav beslutade styrelsen i ADDvise, med stöd av bemyndigande från årsstämman 2015, om en nyemission om 2 173 000 aktier av serie B till teckningskursen 2,10 SEK per aktie. Nyemissionen innebar en utspädningseffekt om 7,6 procent av kapitalet i Bolaget.

Emissionen medförde att antal aktier av serie B i Bolaget ökade med 2 173 000 aktier. Bolagets totala antal utestående aktier ökade från 26 259 647 aktier till totalt 28 432 647 aktier, fördelat på 7 619 439 A-aktier och 20 813 208 B-aktier. Nyemissionen ökade aktiekapitalet med 2 173 000 SEK, från 26 259 647 till 28 432 647 SEK och ökade antalet röster från 9 483 460 till 9 700 760 röster.

Likviditetsåtagande i B-aktien avslutas

Med anledning av de 1 300 nya aktieägare som tillkom i samband med spridningsemissionen i januari 2016 och den ökning i omsättning av aktien som det medförde, avslutade ADDvise sitt avtal med Mangold Fondkommission AB om likviditetsgaranti för ADDvise aktie av serie B på Nasdaq First North Premier. Sista dag för handel med likviditetsgaranti var den 25 maj 2016.

Väsentliga händelser efter rapportperioden

Inga väsentliga händelser har inträffat efter rapportperioden.

Koncernens rapport över totalresultatet i sammandrag

TSEK	2016 apr-jun	2015 apr-jun	2016 jan-jun ¹	2015 jan-jun	2015 jan-dec	2014 jan-dec
Nettoomsättning	54 146	37 357	99 835	78 369	146 578	138 068
Aktiverat arbete för egen räkning	1 777	1 187	2 357	2 043	4 705	6 376
Övriga rörelseintäkter	8 144	2 566	8 432	6 225	8 960	1 975
	64 067	41 110	110 624	86 637	160 243	146 419
Materialkostnader	-33 511	-21 666	-61 334	-44 717	-84 680	-82 025
Övriga externa kostnader	-6 936	-6 328	-15 441	-12 576	-28 455	-23 013
Personalkostnader	-13 310	-9 454	-24 832	-19 456	-41 553	-35 183
Ned- och avskrivningar	-1 016	-807	-1 918	-1 580	-4 096	-2 495
Övriga rörelsekostnader	-118	255	-472	-482	-1 153	-1 003
	-54 892	-38 000	-103 995	-78 811	-159 939	-143 719
Rörelseresultat (EBIT)	9 175	3 110	6 629	7 825	305	2 700
Finansnetto	-3 456	-3 559	-6 576	-6 669	-11 090	-7 430
Resultat före skatt (EBT)	5 719	-449	53	1 156	-10 785	-4 730
Skatt	-844	-111	-929	-192	-313	-31
Minoritetsandelar i årets resultat	160	0	151	0	0	0
Periodens resultat	5 035	-560	-725	963	-11 098	-4 761
Övrigt totalresultat						
Periodens omräkningsdifferens	147	214	261	602	583	187
Periodens värdeförändring på finansiella tillgångar som kan säljas	0	160	0	0	-111	-173
Periodens totalresultat	5 182	-186	-464	1 565	-10 626	-4 747
Periodens resultat hänförligt till moderföretagets aktieägare	5 035	-560	-725	963	-11 098	-4 761
Periodens totalresultat hänförligt till moderföretagets aktieägare	5 182	-186	-464	1 565	-10 626	-4 747
Resultat per aktie (kr)^{2, 3}	0,18	-0,04	-0,03	0,07	-0,73	-0,32

Noter

1 LabRum AB konsolideras från och med den 1 mars 2016 i ADDvise-koncernen.

2 Konvertibla skuldebrev löstes i sin helhet den 4 maj 2015. De hade vid konvertering resulterat i 4 285 714 st nya aktier.

3 Vid beräkning av resultat per aktie för jämförelseåret har antalet aktier justerats med avseende på fondemission i augusti 2015.

Koncernens rapport över finansiell ställning i sammandrag

TSEK	2016 30-jun	2015 30-jun	2015 31-dec	2014 31-dec
Tillgångar				
Anläggningstillgångar				
Goodwill	85 796	43 429	43 429	42 974
Varumärken	18 543	18 543	18 543	18 543
Andra immateriella anläggningstillgångar	17 408	12 762	15 884	11 899
Materiella anläggningstillgångar	7 831	9 302	7 486	7 944
Finansiella anläggningstillgångar	543	431	538	302
Summa anläggningstillgångar	130 121	84 467	85 879	81 662
Omsättningstillgångar				
Varulager	21 091	17 061	15 096	14 608
Kundfordringar	17 885	14 774	8 495	22 983
Övriga kortfristiga fordringar	16 498	7 762	8 395	7 731
Kortfristiga placeringar	0	5 032	5 895	32 380
Likvida medel	5 489	18 379	5 191	7 182
Summa omsättningstillgångar	60 962	63 009	43 072	84 884
Summa tillgångar	191 083	147 476	128 951	166 546
Eget kapital och skulder				
Eget kapital hänförligt till moderbolagets aktieägare	29 618	16 444	4 252	14 879
Minoritetsintressen	96	0	0	0
Långfristiga skulder				
Räntebärande skulder	94 573	89 152	84 299	72 142
Övriga långfristiga skulder	0	0	0	7 399
Summa långfristiga skulder	94 573	89 152	84 299	79 541
Kortfristiga skulder				
Räntebärande skulder	8 822	12 053	5 421	35 339
Aktuella skatteskulder	1 434	0	57	279
Leverantörsskulder	32 848	17 272	19 173	19 389
Övriga kortfristiga skulder	23 692	12 555	15 749	17 120
Summa kortfristiga skulder	66 795	41 880	40 400	72 127
Summa eget kapital och skulder	191 083	147 476	128 951	166 546

Koncernens rapport över förändringar i eget kapital i sammandrag

TSEK	2016 apr-jun	2015 apr-jun	2016 jan-jun	2015 jan-jun	2015 jan-dec	2014 jan-dec
Belopp vid periodens ingång	24 871	16 630	4 252	14 879	14 879	11 487
Periodens resultat	5 035	-560	-725	963	-11 098	-4 761
Periodens övrigt totalresultat	147	374	261	602	472	14
Periodens totalresultat	5 182	-186	-464	1 565	-10 626	-4 747
Transaktioner med koncernens ägare						
Nyemission, netto ¹	-435	0	25 830	0	0	8 138
Belopp vid periodens utgång hänförligt till moderbolagets aktieägare	29 618	16 444	29 618	16 444	4 252	14 879

Noter

1 Negativt belopp i kolumnen för perioden april – juni 2016 avser tillkommande emissionskostnader avseende nyemissioner i januari och februari 2016.

Koncernens kassaflödesanalys i sammandrag

TSEK	2016 apr-jun	2015 apr-jun	2016 jan-jun	2015 jan-jun	2015 jan-dec	2014 jan-dec
Den löpande verksamheten						
Resultat före skatt	5 719	-449	53	1 156	-10 785	-4 730
Justeringar för poster som inte ingår i kassaflödet	910	-4 880	-6 233	-4 107	-3 192	2 495
Betald inkomstskatt	-85	-475	-823	-446	-282	243
Kassaflöde från den löpande verksamheten före förändring i rörelsekapital	6 544	-5 804	-7 004	-3 397	-14 260	-1 992
Kassaflöde från den löpande verksamheten	-8 223	-10 380	-7 474	1 332	-3 773	-8 599
Kassaflöde från investeringsverksamheten	7 060	12 518	-31 206	22 606	19 217	-59 822
Kassaflöde från finansieringsverksamheten	-1 459	-2 715	39 504	-12 822	-17 560	72 684
Periodens kassaflöde	-2 621	-576	824	11 116	-2 116	4 263
Likvida medel vid periodens början	8 275	18 844	5 191	7 182	7 182	2 724
Valutadifferens i likvida medel	-165	111	-527	81	126	194
Likvida medel vid periodens slut	5 489	18 379	5 489	18 379	5 191	7 182

Koncernens resultaträkning fem kvartal

	2016	2016	2015	2015	2015
TSEK	apr-jun	jan-mar	okt-dec	jul-sep	apr-jun
Nettoomsättning	54 146	45 689	36 469	31 740	37 357
Aktiverat arbete för egen räkning	1 777	581	1 418	1 245	1 187
Övriga rörelseintäkter	8 144	288	91	2 644	2 566
	64 067	46 557	37 978	35 628	41 110
Materialkostnader	-33 511	-27 823	-21 900	-18 063	-21 666
Övriga externa kostnader	-6 936	-8 505	-8 378	-7 501	-6 328
Personalkostnader	-13 310	-11 521	-10 780	-11 317	-9 454
Övriga rörelsekostnader	-118	-353	125	-796	255
	-53 875	-48 202	-40 932	-37 678	-37 194
EBITDA	10 192	-1 645	-2 954	-2 050	3 916
EBITDA-marginal %	18,8%	-3,6%	-8,1%	-6,5%	10,5%
Avskrivningar	-1 016	-901	-1 013	-1 503	-807
Rörelseresultat (EBIT)	9 175	-2 546	-3 967	-3 553	3 110
Rörelsemarginal %	16,9%	-5,6%	-10,9%	-11,2%	8,3%
Finansnetto	-3 456	-3 120	-2 552	-1 868	-3 559
Resultat före skatt (EBT)	5 719	-5 667	-6 520	-5 421	-449
Skatt	-844	-85	-71	-49	-111
Minoritetsandelar i årets resultat	160	-8	0	0	0
Periodens resultat	5 035	-5 760	-6 591	-5 471	-560

Koncernens nyckeltal

TSEK	2016 apr-jun	2015 apr-jun	2016 jan-jun ¹	2015 jan-jun	2015 jan-dec	2014 jan-dec
Nettoomsättning	54 146	37 357	99 835	78 369	146 578	138 068
EBITDA före förvärvskostnader och poster av engångskaraktär	3 366	1 016	3 426	4 005	85	6 863
EBITDA före förvärvskostnader och poster av engångskaraktär %	6,2%	2,7%	3,4%	5,1%	0,1%	5,0%
EBITDA	10 192	3 916	8 547	9 405	4 401	5 195
EBITDA-marginal %	18,8%	10,5%	8,6%	12,0%	3,0%	3,8%
Rörelseresultat (EBIT)	9 175	3 110	6 629	7 825	305	2 700
Rörelsemarginal %	16,9%	8,3%	6,6%	10,0%	0,2%	2,0%
Resultat före skatt (EBT)	5 719	-449	53	1 156	-10 785	-4 730
Nettomarginal %	10,6%	-1,2%	0,1%	1,5%	-7,4%	-3,4%
Periodens resultat	5 035	-560	-725	963	-11 098	-4 761
Soliditet %	15,6%	11,2%	15,6%	11,2%	3,3%	8,9%
Antal anställda vid periodens slut	70	61	70	61	60	61
Eget kapital per aktie SEK ³	1,04	1,08	1,04	1,08	0,28	0,97
Resultat per aktie SEK ^{2,3}	0,18	-0,04	-0,03	0,07	-0,73	-0,32
Antal aktier vid periodens slut	28 432 647	7 619 439	28 432 647	7 619 439	15 238 878	7 619 439
Genomsnittligt antal aktier ²	28 432 647	7 619 439	25 855 684	7 619 439	15 238 878	7 437 736

Noter

1 LabRum AB konsolideras från och med den 1 mars 2016 i ADDvise-koncernen.

2 Konvertibla skuldebrev löstes i sin helhet den 4 maj 2015. De hade vid konvertering resulterat i 4 285 714 st nya aktier.

3 Vid beräkning av eget kapital per aktie samt resultat per aktie för jämförelseåret har antalet aktier justerats med avseende på fondemission i augusti 2015.

Nyckeltalsdefinitioner

Antal anställda

Antal anställda vid periodens utgång.

EBITDA

Rörelseresultat före av- och nedskrivningar.

EBITDA före förvärvskostnader och poster av engångskaraktär

Rörelseresultat före av- och nedskrivningar, förvärvskostnader och poster av engångskaraktär.

Eget kapital per aktie

Eget kapital vid periodens slut dividerat med antal aktier vid periodens slut. Antalet aktier har för jämförelseår justerats med avseende på fondemission under 2015.

Genomsnittligt antal aktier

Vägt genomsnitt av antalet utestående aktier under perioden.

Nettoomsättning

Fakturering under perioden justerat med arbete aktiverat för egen räkning vid periodens slut.

Resultat före skatt (EBT)

Resultat efter finansnetto.

Resultat per aktie

Årets resultat hänförligt till moderbolagets aktieägare i förhållande till genomsnittligt antal aktier. Antalet aktier har för jämförelseår justerats med avseende på fondemission under 2015.

Rörelsemarginal

Rörelseresultat i procent av nettoomsättningen.

Rörelseresultat (EBIT)

Resultat före finansiella poster och skatt.

Soliditet

Justerat eget kapital i procent av balansomslutning.

Moderbolagets resultaträkning i sammandrag

TSEK	2016 apr-jun	2015 apr-jun	2016 jan-jun	2015 jan-jun	2015 jan-dec	2014 jan-dec
Nettoomsättning	11 368	12 540	21 165	25 193	53 698	51 890
Aktiverat arbete för egen räkning	1 015	542	1 015	775	875	1 896
Övriga rörelseintäkter	-41	185	52	203	341	11 133
	12 341	13 267	22 232	26 171	54 914	64 919
Materialkostnader	-8 439	-7 125	-15 145	-17 520	-32 667	-39 838
Övriga externa kostnader	-3 252	-4 774	-6 708	-7 392	-13 036	-11 803
Personalkostnader	-3 232	-2 647	-6 894	-5 912	-16 182	-13 618
Ned- och avskrivningar	-316	-235	-642	-472	-1 984	-909
Övriga rörelsekostnader	39	-113	-70	-159	-319	-166
	-15 201	-14 895	-29 458	-31 455	-64 187	-66 333
Rörelseresultat (EBIT)	-2 860	-1 627	-7 226	-5 285	-9 273	-1 415
Finansnetto ¹	-3 197	-3 031	-6 091	-6 412	9 148	-8 128
Resultat efter finansiella poster (EBT)	-6 056	-4 659	-13 317	-11 697	-125	-9 543
Bokslutsdispositioner ²	0	0	0	0	-2 075	0
Skatt	0	0	0	0	0	0
Periodens resultat	-6 056	-4 659	-13 317	-11 697	-2 200	-9 543

Moderbolagets rapport över totalresultat

TSEK	2016 apr-jun	2015 apr-jun	2016 jan-jun	2015 jan-jun	2015 jan-dec	2014 jan-dec
Periodens resultat	-6 056	-4 659	-13 317	-11 697	-2 200	-9 543
Periodens övriga totalresultat	0	0	0	0	0	0
Periodens totalresultat	-6 056	-4 659	-13 317	-11 697	-2 200	-9 543

Noter

1 | Finansnetto januari – december 2015 ingår anteciperad utdelning från dotterbolaget Sonesta Medical AB med 19 400 TSEK.

2 | Bokslutsdispositioner januari – december 2015 utgörs av koncernbidrag till dotterbolaget KEBO Inredningar Sverige AB.

Moderbolagets balansräkning i sammandrag

TSEK	2016 30-jun	2015 30-jun	2015 31-dec	2014 31-dec
Tillgångar				
Anläggningstillgångar				
Immateriella anläggningstillgångar	7 560	6 096	7 039	6 607
Materiella anläggningstillgångar	879	575	851	664
Finansiella anläggningstillgångar	109 046	67 392	65 393	72 336
Summa anläggningstillgångar	117 486	74 062	73 282	79 608
Omsättningstillgångar				
Varulager	1 316	1 886	638	441
Kundfordringar	1 643	3 574	1 623	7 374
Övriga kortfristiga fordringar	40 579	15 418	40 449	19 589
Kortfristiga placeringar	0	5 032	5 895	32 380
Kassa och bank	1 782	16 043	3 750	4 739
Summa omsättningstillgångar	45 319	41 953	52 355	64 522
Summa tillgångar	162 805	116 016	125 637	144 130
Eget kapital och skulder				
Eget kapital	28 696	6 687	16 183	18 410
Långfristiga skulder				
Räntebärande skulder	90 255	81 731	79 219	62 130
Övriga långfristiga skulder	0		0	7 399
Summa långfristiga skulder	90 255	81 731	79 219	69 529
Kortfristiga skulder				
Räntebärande skulder	2 500	4 999	3 000	32 394
Leverantörsskulder	11 074	6 027	8 248	8 197
Övriga kortfristiga skulder	30 281	16 572	18 987	15 601
Summa kortfristiga skulder	43 854	27 598	30 236	56 192
Summa eget kapital och skulder	162 805	116 016	125 637	144 130

Noter

Not 1 Företagsinformation

ADDvise Group AB (publ), organisationsnummer 556363-2115 med säte i Stockholm, Sverige.

I denna rapport benämns ADDvise Group AB (publ) antingen med sitt fulla namn eller som moderbolaget och ADDvise-koncernen benämns som ADDvise eller koncernen.

Alla belopp uttrycks i tusen svenska kronor, TSEK, om ej annat anges.

Not 2 Redovisningsprinciper

Delårsrapporten är upprättad i enlighet med IAS 34 Delårsrapportering samt tillämpliga delar i årsredovisningslagen. Samma redovisningsprinciper och beräkningsgrunder har tillämpats som i senaste årsredovisning.

Moderbolagets delårsrapport är upprättad i enlighet med kapitel 9 i årsredovisningslagen. Samma redovisningsprinciper och beräkningsgrunder har tillämpats som i senaste årsredovisning.

Not 3 Transaktioner med närstående

I samband med förvärvet av LabRum AB i mars 2016 har en av moderbolagets huvudägare (Caracal AB) och två av moderbolagets styrelseledamöter (Staffan Torstensson och Rikard Akhtarzand) genom bolag ingått borgensförbindelse såsom för egen skuld med solidariskt ansvar för ADDvise rätta fullgörande av den villkorade tilläggsköpeskillingen. Respektive borgenspart erhåller ett fastställt arvode. Som säkerhet för borgensförbindelsen har ADDvise pantsatt aktier i LabRum AB.

Huvudägarnas tidigare borgensförbindelse för ADDvise rätta fullgörande av tilläggsköpeskillning till Stille AB avseende inkråmsförvärvet Sonesta har avslutats då den sista delen av tilläggsköpeskillingen betalades till Stille AB i februari 2016.

Not 4 Segmentredovisning

ADDvise segmentinformation presenteras utifrån företagsledningens perspektiv och rörelsesegment identifieras utifrån den interna rapporteringen till företagets högsta verkställande beslutsfattare. Koncernledningen utgör ADDvise högsta verkställande beslutsorgan. ADDvise rörelsesegment utgörs av två affärsområden: Lab och Sjukvård. Indelningen speglar företagets interna organisation och rapportsystem. Internprissättning sker på marknadsmässiga grunder. Koncernintern vinst elimineras.

Affärsområdet Lab

Affärsområdet omfattar följande verksamheter:

- Design, tillverkning och försäljning av inredning och skyddsventilation till laboratorier
- Design, tillverkning och försäljning av vågar till forsknings-, industri- och livsmedels-sektorn
- Försäljning av utrustning till laboratorier, t.ex. centrifuger, vattenbad och klimatkammare
- Service och underhåll på vågar och laboratorieutrustning enligt serviceavtal
- Lagerhållning av vissa produkter som säljs inom affärsområdet Sjukvård

Kunderna finns både inom offentlig och privat sektor, där bl.a. sjukhus, läkemedelsföretag, tillverkande företag och industriföretag finns i kundbasen.

Affärsområdet Sjukvård

Affärsområdet omfattar följande verksamheter:

- Försäljning av förbrukningsmaterial för hälso- och sjukvård
- Design och försäljning av varumärket Sonestas produktportfölj med behandlings- och undersökningsbord för urologi och gynekologi
- Design, tillverkning och försäljning av varumärket Surgical Tables produktportfölj med operationsbord till sjukvården

Kundkretsen för försäljning av förbrukningsmaterial återfinns främst inom den offentliga sektorn. Den största delen av försäljningen av Sonestas och Surgical Tables produkter sker på den nordamerikanska marknaden, där sjukvården främst drivs av privata intressenter.

TSEK	2016 apr-jun	2015 apr-jun	2016 jan-jun	2015 jan-jun	2015 jan-dec	2014 jan-dec
Affärsområde Lab	36 335	20 581	65 755	39 167	74 040	73 875
Affärsområde Sjukvård	17 811	16 776	34 080	39 202	72 538	64 192
Summa extern nettoomsättning	54 146	37 357	99 835	78 369	146 578	138 068
Affärsområde Lab	300	0	300	0	1 300	1 184
Affärsområde Sjukvård	0	0	10	0	0	2
Summa interna intäkter	300	0	310	0	1 300	1 186
Affärsområde Lab	1 261	334	1 305	1 756	-1 951	3 713
Affärsområde Sjukvård	3 111	1 439	3 968	4 420	4 545	7 098
Summa rörelseresultat före avskrivning (EBITDA)	4 372	1 773	5 274	6 176	2 593	10 810
Ofördelade koncerngemensamma intäkter	8 000	2 900	8 000	5 400	7 399	0
Ofördelade koncerngemensamma kostnader ¹	-2 180	-757	-4 727	-2 171	-5 591	-5 615
Ned- och avskrivningar	-1 016	-807	-1 918	-1 580	-4 096	-2 495
Finansnetto ²	-3 456	-3 559	-6 576	-6 669	-11 090	-7 430
Koncernens resultat före skatt (EBT)	5 719	-449	53	1 156	-10 785	-4 730

Noter

1 I ofördelade koncerngemensamma kostnader ingår exempelvis kostnader för moderbolagsfunktioner.

2 Under första och andra kvartalet 2015 belastades koncernen med kostnader både för konvertibellånet och obligationen.

Not 5 Rörelseförvärv

LabRum AB

ADDvise slutförde den 1 mars 2016 förvärvet av LabRum AB. Tillträdesdag var den 1 mars 2016. Förvärvet avsåg även aktierna i dotterbolagen LabRum AS (100 procent) och LabRum Klimat Oy (80 procent) samt LabRum AB:s aktieinnehav i Kinda Snickeri Fastighets AB.

Förvärvets köpeskilling uppgick till 34,5 MSEK som utbetalades kontant på tillträdesdagen, samt en villkorad tilläggsköpeskilling.

I samband med förvärvet uppstod en goodwill om 42,4 MSEK i form av en skillnad mellan den överförda ersättningen och det verkliga värdet av de förvärvade nettotillgångarna.

Då förvärvsvärdet inte kunnat fastställas med tillräcklig säkerhet, skall den nu föreliggande förvärvsanalysen betraktas som preliminär. Det definitiva förvärvsvärdet kan fastställas under 2016.

Transaktionskostnader relaterade till förvärvet om 1,7 MSEK redovisas under perioden januari – juni 2016 som en kostnad i koncernens rapport över totalresultatet under Övriga externa kostnader.

Not 6 Entreprenadavtal

TSEK	2016 30-jun	2015 30-jun	2015 31-dec	2014 31-dec
Upparbetade ej fakturerade intäkter	7 665	387	3 734	2 619
Fakturerade ej upparbetade intäkter	-1 107	-1 917	0	-1 493
Netto Upparbetade ej fakturerade intäkter (+)				
/Fakturerade ej upparbetade intäkter (-)	6 558	-1 530	3 734	1 126

Not 7 Upplysningar om verkligt värde

Tabellen nedan visar finansiella instrument värderade till verkligt värde, utifrån hur klassificeringen i verkligt värdehierarkin gjorts. De olika nivåerna definieras enligt följande:

- Nivå 1 – Noterade priser (ojusterade) på aktiva marknader
- Nivå 2 – Andra indata än de noterade priser som ingår i nivå 1, vilka är direkt eller indirekt observerbara för tillgången eller skulden
- Nivå 3 – Icke observerbara indata för tillgången eller skulder

30 juni 2016			
TSEK	Nivå 1	Nivå 2	Nivå 3
Placeringar	0		
Konvertibellån			0
Obligationslån			78 105
Övriga räntebärande skulder			28 640
Övriga finansiella skulder			0
Villkorad köpeskilling			5 000
Summa	0	0	111 745

31 december 2015			
TSEK	Nivå 1	Nivå 2	Nivå 3
Placeringar	5 895		
Konvertibellån			0
Obligationslån			83 105
Övriga räntebärande skulder			10 502
Övriga finansiella skulder			3 129
Villkorad köpeskilling			0
Summa	5 895	0	96 736

30 juni 2015			
TSEK	Nivå 1	Nivå 2	Nivå 3
Placeringar	5 032		
Konvertibellån			0
Obligationslån			83 105
Övriga räntebärande skulder			14 476
Övriga finansiella skulder			6 000
Villkorad köpeskilling			1 999
Summa	5 032	0	105 580

Beskrivning av verkligt värde

Kortfristiga placeringar

Kortfristiga placeringar, vilket utgörs av aktier och obligationer, handlas på en aktiv marknad och verkligt värde beräknas baserat på sista noterade köpkursen på balansdagen.

Räntebärande skulder

Verkligt värde för räntebärande skulder lämnas i upplysningssyfte.

Villkorad köpeskilling

Villkorad köpeskilling per den 30 juni 2016 avser estimerad villkorad tilläggsköpeskilling för genomförda förvärv.

Övriga finansiella tillgångar och skulder

För likvida medel, kundfordringar, övriga fordringar, upplupna intäkter, leverantörsskulder, checkräkningskrediter, övriga skulder och upplupna kostnader med en löptid på mindre än 6 månader anses det redovisade värdet reflektera verkligt värde.

Not 8 Finansiella risker

ADDvise utsätts genom sin verksamhet för ett antal olika finansiella risker, till exempel marknadsrisk, kreditrisk, valutarisk och likviditetsrisk. Koncernens ledning och styrelse arbetar aktivt för att minimera dessa risker.

De senaste årens kraftiga valutafluktuationer är en av de risker som koncernen hanterar genom en valutapolicy som i princip innebär att koncernen skall undvika risk i valuta. Valutarisken hanteras genom att valutasäkra order i utländsk valuta eller använda valutaklausul i kundavtal. Koncernen har idag försäljning i SEK, USD, EUR och CNY och kostnader i samma valutor, vilket i sig balanserar valutarisken.

Koncernens verksamhet innefattar också en likviditetsrisk då stora order binder mycket kapital. För att minimera kapitalbindningen har koncernen betalningsvillkor mot koncernens kunder som innebär att en andel av ordervärdet skall betalas i förskott vid orderns tecknande. Koncernen har även avtal rörande fakturaköp och fakturabelåning.

Då det ligger i koncernens strategi att genomföra kompletterande förvärv kan koncernens skuldsättning förändras över tid. Styrelsen gör alltid en samlad bedömning av vilken risk upptagande av förvärvslån innebär för koncernen.

Övrig information

Datum för publicering av finansiell information

Delårsrapport för nio månader, 14 november 2016

Bokslutskommuniké för 2016, 23 februari 2017

Informationen i denna delårsrapport är sådan som ADDvise skall offentliggöra enligt lagen om värdepappersmarknaden. Informationen lämnades för offentliggörande den 18 augusti 2016.

Denna delårsrapport, liksom ytterligare information, finns tillgänglig på ADDvise hemsida, www.addvisigroup.se

För ytterligare information kontakta:

Rikard Akhtarzand, CEO

Tel 08-564 851 86, 0765-25 90 71

E-post: rikard.akhtarzand@addvisigroup.se

Anna Hasselgren, CFO

Tel 08-479 39 06, 070-385 89 81

E-post: anna.hasselgren@addvisigroup.se

ADDvise Group AB (publ)

Box 27047, 102 51 Stockholm

Certified Adviser

Mangold Fondkommission AB, 08-503 015 50, är bolagets Certified Adviser och likviditetsgarant.

Försäkran

Undertecknade försäkrar att delårsrapporten ger en rättvisande översikt av moderbolagets och koncernens verksamhet, ställning och resultat samt beskriver väsentliga risker och osäkerhetsfaktorer som moderbolaget och de företag som ingår i koncernen står inför.

Stockholm, 18 augusti 2016

Staffan Torstensson
Styrelseordförande

Fredrik Celsing
Styrelseledamot

Meg Tivéus
Styrelseledamot

Rikard Akhtarzand
CEO och styrelseledamot

Granskning av delårsrapporten

Denna delårsrapport har inte varit föremål för översiktlig granskning av bolagets revisorer.

ADDvise

ADDvise Group AB (publ) | Org.nr 556363-2115 | Box 27047, 102 51 Stockholm
Tegeluddsvågen 76, 115 28 Stockholm | Telefon 08-564 851 80 | Fax 08-627 99 81 | info@addvisigroup.se | www.addvisigroup.se