



Bokslutskommuniké 2015  
**1 januari – 31 december**

## Januari – december 2015

- Nettoomsättningen för perioden uppgick till 146,6 MSEK (138,1), en ökning med 6,2 % jämfört med samma period föregående år
- Ordergången för perioden uppgick till 156,5 MSEK (139,0), en ökning med 12,6 % jämfört med samma period föregående år
- EBITDA före förvärvskostnader för perioden uppgick till 7,5 MSEK (6,9), en ökning med 9,0 % jämfört med samma period föregående år
- Rörelseresultatet för perioden uppgick till 0,3 MSEK (2,7)
- Resultatet före skatt för perioden uppgick till -10,8 MSEK (-4,7)
- Resultat per aktie för perioden uppgick till -1,08 SEK (-0,32)
- Kassaflödet från den löpande verksamheten för perioden uppgick till -2,8 MSEK (-8,6)

## Oktober – december 2015

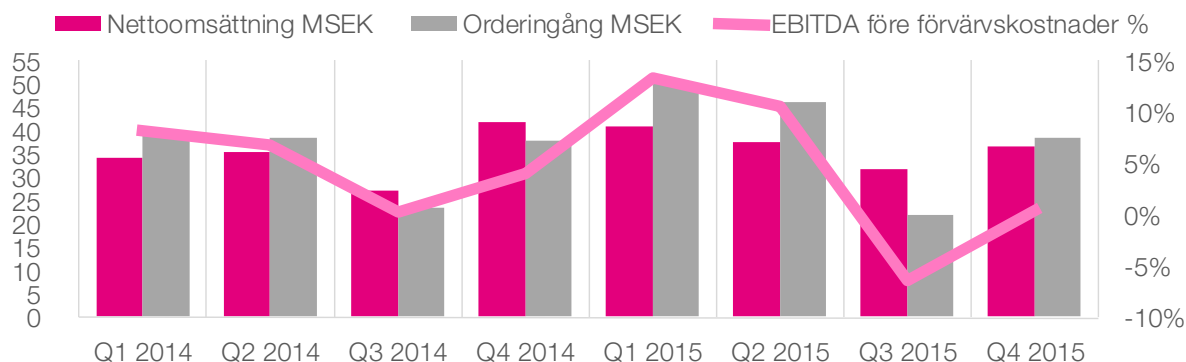
- Nettoomsättningen för perioden uppgick till 36,5 MSEK (41,7), en minskning med 12,5 % jämfört med samma period föregående år
- Ordergången för perioden uppgick till 38,4 MSEK (37,8), en ökning med 1,4 % jämfört med samma period föregående år
- EBITDA före förvärvskostnader för perioden uppgick till 0,1 MSEK (1,6), en minskning med 92,2 % jämfört med samma period föregående år
- Rörelseresultatet för perioden uppgick till -4,0 MSEK (-0,7)
- Resultatet före skatt för perioden uppgick till -6,5 MSEK (-3,0)
- Resultat per aktie för perioden uppgick till -0,43 SEK (-0,21)
- Kassaflödet från den löpande verksamheten för perioden uppgick till -0,7 MSEK (-4,8)

## Utvalda finansiella data i sammandrag

	2015	2014	2015	2014	2015
TSEK	okt-dec	okt-dec	jan-dec	jan-dec	jan-dec Proforma <sup>1</sup>
Nettoomsättning	36 469	41 694	146 578	138 068	218 197
EBITDA före förvärvskostnader	129	1 646	7 484	6 863	14 840
EBITDA före förvärvskostnader %	0,4%	3,9%	5,1%	5,0%	6,8%
EBITDA	-2 954	-22	4 401	5 195	11 757
EBITDA-marginal %	-8,1%	-0,1%	3,0%	3,8%	5,4%
Rörelseresultat (EBIT)	-3 967	-668	305	2 700	7 643
Rörelsemarginal %	-10,9%	-1,6%	0,2%	2,0%	3,5%
Resultat före skatt (EBT)	-6 520	-3 006	-10 785	-4 730	-2 527
Nettomarginal %	-17,9%	-7,2%	-7,4%	-3,4%	-1,2%
Periodens resultat	-6 591	-3 103	-11 098	-4 761	-4 732
Resultat per aktie SEK	-0,43	-0,21	-1,08	-0,32	-0,46

### Noter

<sup>1</sup> Siffrorna är ej reviderade proformasiffror jan-dec 2015 med LabRum AB i ADDvise-koncernen från och med den 1 januari 2015.



## Kommentarer till utvecklingen januari – december 2015

2015 kom in svagare än våra förväntningar. 2016 har inletts med förvärv av Labrum och ytterligare åtgärdsprogram för att sänka koncernens kostnadsnivå.

### Försäljning och resultat

ADDvise försäljning för helåret 2015 slutade på 146,6 MSEK (138,1), en ökning med 6,2 procent. För samma period blev EBITDA-resultat före förvärvskostnader 7,5 MSEK (6,9), en ökning med 9,0 procent. Orderingången för helåret 2015 slutade på 156,5 MSEK (139,0), en ökning med 12,6 procent jämfört med samma period året innan. ADDvise kommer in något under omsättnings- och marginalprognosen för 2015. Det främsta skälet till avvikelsen är ett betydligt svagare fjärde kvartal än förväntat i kombination med en kostnadsmassa anpassad för kommande förvärv.

EBITDA-resultat före förvärvskostnader för fjärde kvartalet 2015 uppgick till 0,1 MSEK (1,6). Försäljningen under samma period minskade från 41,7 MSEK till 36,5 MSEK, en minskning med 12,5 procent. Orderingången under årets sista kvartal slutade på 38,4 MSEK (37,8), en ökning med 1,4 procent. Det fjärde kvartalet präglades av ett tuffare marknadsläge framför allt inom affärsområdet Sjukvård.

I planen för 2015 låg att ett till två förvärv skulle genomföras. Mot bakgrund av att prisförväntningarna i potentiella förvärv steg kraftigt under våren lyckades inget förvärv genomföras. Såväl nettoresultatet som EBITDA-resultatet har dock belastats med overhead-kostnader samt finansieringskostnader anpassade för genomförande av de planerade förvärven. Kostnader som vid en konsolidering av nya förvärvade enheter skulle ha spridits på nytt förvärvat resultat.

### Förvärv av Labrum

Arbetet med förvärvet av Labrum har tagit mycket kraft av ADDvise organisation under fjärde kvartalet 2015. Förvärvet är det hittills största som ADDvise Group genomfört. Det är också det förvärv som tydligast bidrar med synergier både på kostnads- och intäktssidan.

Stora möjligheter till produktionssamordning och konsolidering av marknaden föreligger. I dagsläget uppskattas bruttomarginalförstärkning på sikt hamna i intervallet 5-7 procentenheter till följd av intäcks- och kostnadssynergier. Marginalförstärkningen kommer i första hand att omfatta den del av Lab-verksamheten där vi säljer egentillverkade produkter. Labrum är idag en av de ledande aktörerna i Norden när det gäller att utrusta laboratorier. Tillsammans med ADDvise befintliga verksamhet inom affärsområdet Lab blir vi en dominerande aktör i Norden. Tillträdet av Labrum är planerat till den 1 mars 2016. Förvärvet förväntas öka ADDvise-koncernens intäkter med mer än 50 procent.

### Åtgärdsprogram

Utöver det åtgärdsprogram som kommunicerades i rapporten för tredje kvartalet 2015 om ca 5 MSEK har ytterligare effektiviseringar genomförts under inledningen av 2016. Dessa effektiviseringar uppskattas sänka kostnadsnivån i koncernen på årsbasis med ytterligare ca 5 MSEK. Effektiviseringarna är dels en generell anpassning av kostnadsnivån med också en anpassning inför det kommande tillträdet av förvärvade Labrum. Sammantaget ligger koncernens kostnadsnivå mätt i årstakt, när de två effektiviseringsprogrammen fått fullt genomslag, på ca 10 MSEK lägre än 2015.

Vid en tillbakablick på 2015 kan man konstatera att utfallet inte kom in i linje med våra förväntningar med undantag för att vi under slutet av året tecknade en avsiktsförklaring om förvärv av Labrum. Möjligheterna med förvärvet Labrum väger upp det faktum att 2015 finansiellt blev ett svagt år. Med Labrum öppnas utvecklingsmöjligheter som vi tidigare inte sett i ADDvise Group och som vi kommer att börja skörda frukterna av 2016.

Rikard Akhtarzand,  
VD, ADDvise Group AB (publ)

## Om ADDvise

ADDvise Group AB (publ) är en expansiv koncern som genom dotterbolagen IM-Medico Svenska AB, KEBO Inredningar Sverige AB, ADDvise Tillquist AB, Sonesta Medical AB, Sonesta Medical Inc och Surgical Tables Inc erbjuder helhetslösningar i form av produkter och tjänster till sjukvårds- och forskningsenheter. ADDvise-koncernens kunder finns både inom privat och offentlig sektor.

Bolagets A-aktie är listad på Nasdaq First North Premier. Aktiens handelsbeteckning är ADDV A och aktiens ISIN-kod är SE0001306119. En (1) A-aktie medför en (1) röst.

Bolagets B-aktie är listad på Nasdaq First North Premier. Aktiens handelsbeteckning är ADDV B och aktiens ISIN-kod är SE0007464862. En (1) B-aktie medför en tiondel (1/10) röst.

Bolagets obligationer är registrerade för handel på Företagsobligationslistan hos Nasdaq Stockholm. Obligationens handelsbeteckning är ADDVISE 001 och obligationernas ISIN-kod är SE0006245460.

### Legal struktur

ADDvise Group AB (publ) med organisationsnummer 556363-2115, är moderbolag i koncernen. Moderbolaget registrerades den 6 juli 1989 och har sitt säte i Stockholm. ADDvise har sex dotterbolag och ett intressebolag:

- KEBO Inredningar Sverige AB, org.nr 556624-5212 (förvärvades oktober 2010)
- ADDvise Tillquist AB, org.nr 556652-4467 (förvärvades januari 2012)
- IM-Medico Svenska AB, org.nr 556287-5467 (förvärvades juni 2012)
- Sonesta Medical AB, org.nr 556233-0257 (verksamheten förvärvades i september 2013)

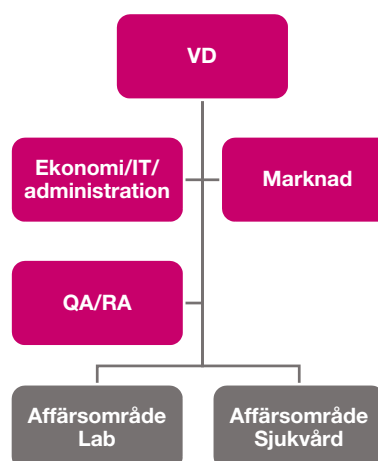
- Sonesta Medical Inc, org.nr 38-3910537, registrerat i USA
- Surgical Tables Inc, org.nr 83-0403327, registrerat i USA (förvärvades november 2014)
- addVise Ltd, org.nr 4890137 (50 %) registrerat i Storbritannien

Verksamhet bedrivs i moderbolaget och dotterbolagen KEBO Inredningar Sverige AB, ADDvise Tillquist AB, IM-Medico Svenska AB, Sonesta Medical AB, Sonesta Medical Inc och Surgical Tables Inc. Ingen verksamhet bedrivs i addVise Ltd.

### Medarbetare och operativ organisation

Vid rapportperiodens slut uppgick antalet anställda till 60 personer (61). ADDvise-koncernen har en gemensam organisation med en ledningsgrupp som vid rapporttillfället bestod av:

- Verkställande direktör och koncernchef, Rikard Akhtarzand
- Affärsområdeschef Lab, Anna Hellström
- Affärsområdeschef Sjukvård, Erland Pontusson
- CFO, Bengt Miller



## Koncernens utveckling

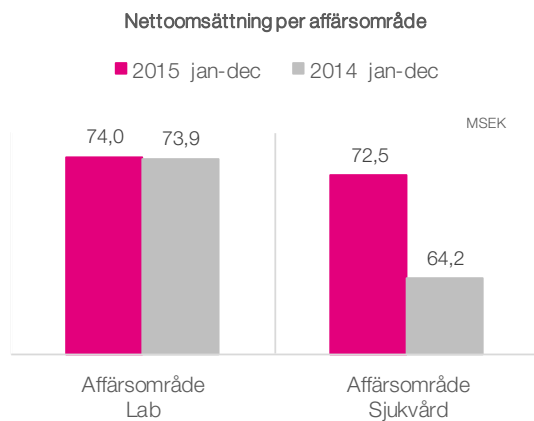
### Intäkter och resultat

#### Nettoomsättning oktober – december 2015

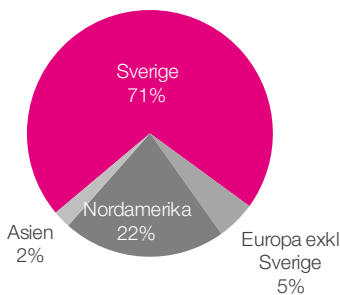
Nettoomsättningen för perioden uppgick till 36,5 MSEK (41,7), en minskning med 12,5 % jämfört med samma period föregående år.

#### Nettoomsättning januari – december 2015

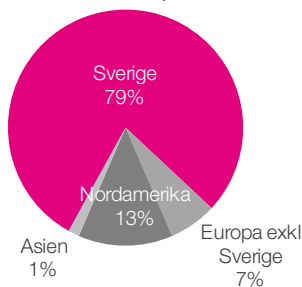
Nettoomsättningen för perioden uppgick till 146,6 MSEK (138,1), en ökning med 6,2 % jämfört med samma period föregående år.



Nettoomsättning per geografiska marknader 2015 jan-dec



Nettoomsättning per geografiska marknader 2014 jan-dec

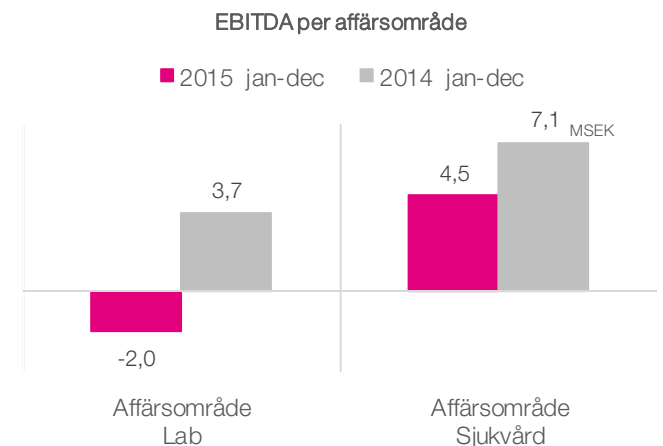


#### Resultat oktober – december 2015

EBITDA före förvärvskostnader för perioden uppgick till 0,1 MSEK (1,6). Rörelseresultatet för perioden uppgick till -4,0 MSEK (-0,7). Resultatet efter skatt uppgick till -6,6 MSEK (-3,1). Resultat per aktie uppgick till -0,43 SEK (-0,21) för perioden.

#### Resultat januari – december 2015

EBITDA före förvärvskostnader för perioden uppgick till 7,5 MSEK (6,9). Rörelseresultatet för perioden uppgick till 0,3 MSEK (2,7). Resultatet efter skatt uppgick till -11,1 MSEK (-4,8). Resultat per aktie uppgick till -1,08 SEK (-0,32) för perioden.



#### Orderingång oktober – december 2015

Orderingången för perioden uppgick till 38,4 MSEK (37,8), en ökning med 1,4 % jämfört med samma period föregående år.

#### Orderingång januari – december 2015

Orderingången för perioden uppgick till 156,5 MSEK (139,0), en ökning med 12,6 % jämfört med samma period föregående år.

#### Prognos 2015

Styrelsens bedömning var att ADDvise-koncernens nettoomsättning exklusive förvärv för räkenskapsåret 2015 skulle hamna i spannet 160-170 MSEK och att ADDvise-koncernens EBITDA-marginal före eventuella förvärvskostnader skulle vara på minst 7 %.

## Finansiell ställning

### Likvida medel

Likvida medel uppgick vid periodens utgång till 5,2 MSEK (7,2). Koncernen hade vid periodens utgång en checkräkningskredit om 4,0 MSEK, utnyttjad till 1,8 MSEK (0,8).

### Kortfristiga placeringar

Kortfristiga placeringar utgjorde vid periodens utgång 5,9 MSEK (32,4).

### Kassaflöde oktober – december 2015

Kassaflödet för perioden uppgick till -1,7 MSEK (4,0). Kassaflödet från den löpande verksamheten för perioden uppgick till -0,7 MSEK (-4,8).

### Kassaflöde januari – december 2015

Kassaflödet för perioden uppgick till -2,1 MSEK (4,3). Kassaflödet från den löpande verksamheten för perioden uppgick till -2,8 MSEK (-8,6).

### Eget kapital

Eget kapital vid periodens utgång uppgick till 4,3 MSEK (14,9) vilket motsvarade 0,28 SEK (0,97) per utestående aktie vid periodens slut.

### Soliditet

Soliditeten uppgick vid periodens slut till 3,3 % (8,9 %).

### Förvärv 2015

Inga förvärv slutfördes under rapportperioden.

### Investeringar oktober – december 2015

Förändring i goodwill under perioden uppgick till 0,0 MSEK (17,1).

Förändring i varumärken under perioden uppgick till 0,0 MSEK (0,2).

Anläggningstillgångar utöver goodwill och varumärken utgörs till största delen av aktiverade utvecklingskostnader. Förändring i aktiverade utvecklingskostnader under perioden uppgick till 2,5 MSEK (4,4).

Förändring i materiella anläggningstillgångar under perioden uppgick till -5,0 MSEK (0,2).

### Investeringar januari – december 2015

Förändring i goodwill under perioden uppgick till 0,5 MSEK (17,1).

Förändring i varumärken under perioden uppgick till 0,0 MSEK (0,2).

Anläggningstillgångar utöver goodwill och varumärken utgörs till största delen av aktiverade utvecklingskostnader. Förändring i aktiverade utvecklingskostnader under perioden uppgick till 5,1 MSEK (6,4).

Förändring i materiella anläggningstillgångar under perioden uppgick till -2,5 MSEK (2,8).

## Moderbolaget

### Nettoomsättning oktober – december 2015

Nettoomsättningen i moderbolaget för perioden uppgick till 10,5 MSEK (17,2).

### Nettoomsättning januari – december 2015

Nettoomsättningen i moderbolaget för perioden uppgick till 53,7 MSEK (51,9).

### Resultat oktober – december 2015

Rörelseresultatet för perioden uppgick till -7,1 MSEK (-1,9). Nettoresultatet för perioden uppgick till 8,1 MSEK (-5,5).

### Resultat januari – december 2015

Rörelseresultatet för perioden uppgick till -9,3 MSEK (-1,4). Nettoresultatet för perioden uppgick till -2,2 MSEK (-9,5).

### Eget kapital

Balansomslutningen uppgick till 125,6 MSEK (144,1), varav eget kapital utgjorde 16,2 MSEK (18,4).

## Väsentliga händelser under rapportperioden

### Större order under rapportperioden

Koncernen erhöll flera större order och tecknade flera större avtal under rapportperioden, bland annat

- Order från Skanska Healthcare AB på leverans av renrum, ventilation, el och övervakning för installation av renrum till Apoteket på NKS, Nya Karolinska Solna. Ordervärde ca 12,7 MSEK.
- Order från AstraZeneca på leverans av laboratorieinredning och skyddsventilation till kemilaboratorium och mikrobiologilaboratorium i Wuxi, Kina. Ordervärde ca 2,2 MSEK.
- Order från detaljhandelskoncern på Stathmos-vågar. Ordervärde ca 3,1 MSEK.
- Order från Kemira på skyddsventilation till forsknings- och utvecklingslaboratorium i Rollsbo, Kungälv. Ordervärde ca 1,0 MSEK.
- Avtal med Femklövern på 1 år med option om ytterligare 3 x 12 månader gällande produkter inom området diagnostik. Avtalets årliga värde är ca 2,3 MSEK. Femklövern består av Landstingen Dalarna, Uppland, Örebro, Södermanland och Västmanland.
- Två avtal med Region Skåne på 2 år med option på ytterligare 2 år gällande produkter inom området anestesi/intensivvård. Avtalens totala värde är ca 2 MSEK. Optionens totala värde är ca 2 MSEK.
- Avtal med Stockholms Läns Landsting på 2 år med option på ytterligare 2 år gällande produkter inom området diagnostik. Avtalets totala värde är ca 1,6 MSEK. Optionens totala värde är ca 1,6 MSEK.
- Order från global industrikoncern på leverans av laboratorieinredning och skyddsventilation till laboratorium för hygienprodukter. Uppskattat ordervärde ca 4,9 MSEK.
- Order från Skanska Healthcare AB på leverans av specialutvecklade säkerhetsbänkar till NKS, Nya Karolinska Solna. Ordervärde ca 4,7 MSEK.

### ADDvise listat på First North Premier från den 2 mars 2015

Som ett led i den påbörjade processen att notera ADDvise på Nasdaq Stockholm Small Cap genomförde ADDvise ett listbyte från First North till First North Premier.

Kraven för First North Premier är striktare och mer i linje med de krav som gäller för Small Cap där till exempel redovisningsprinciper och informationsgivning är mer reglerat jämfört med de regler som tillämpas på First North.

Första dag för handel för ADDvise på Nasdaq First North Premier var den 2 mars 2015. ADDvise aktie handlas som tidigare under kortnamnet ADDV. Mangold Fondkommission AB fortsätter agera som Certified Adviser för Bolaget.

### ADDvise återbetalade konvertibellån den 4 maj 2015

ADDvise upptog ett konvertibellån 2012 om ca 30 MSEK för att finansiera förvärv. Konvertibellånet har haft en löptid om 3 år med 8 procents årsränta.

Lånet återbetalades i sin helhet den 4 maj 2015. Konvertibellånet ledde således inte till någon utspädning. Kapital för att återbetala lånet var sedan tidigare säkerställt genom en under 2014 emitterad obligation.

I pressmeddelande daterat den 10 april 2015 nämndes att återbetalning skulle ske den 2 maj 2015. Denna dag var en lördag. Första bankdag efter den 2 maj var den 4 maj.

Under perioden 2 oktober 2014 till 4 maj 2015 belastades koncernen med kostnader för både konvertibellånet och obligationen. Under perioden 1 januari 2015 till 30 juni 2015 uppgick de sammanlagda kostnaderna för konvertibellånet och obligationen till 6,1 MSEK, varav 1,4 MSEK avser konvertibellånet och 4,7 MSEK avser obligationen.

### ADDvise emitterade ytterligare 17 MSEK under obligationslån 2014/2019 den 4 juni 2015

Den 4 juni beslutade ADDvise styrelse att emittera obligationer till ett belopp om 17 MSEK under obligationslån 2014/2019, som har ett



rambelopp om 100 MSEK. Placeringen har genomförts till ett fåtal institutionella samt privata investerare. Obligationerna har en löptid om fem år och obligationslånets återbetalningsdag är den 30 september 2019. Obligationerna löper med en fastställd årlig nominell ränta om 10,0 procent, där ränteutbetalningar sker kvartalsvis i efterskott.

Obligationerna handlas på Nasdaq Stockholms lista för företagsobligationer. Första räntebetalningsdag för de nyemitterade obligationerna var den 15 juli 2015.

Syftet med emissionen var att möjliggöra fortsatta förvärv i enlighet med ADDvise tillväxtstrategi samt refinansiera det konvertibellån om nominellt 30 MSEK som förföll till betalning den 2 maj 2015. För att möjliggöra ovanstående har ADDvise nu emitterat upp cirka 83 MSEK under obligationslån 2014/2019. Nyinkommen emissionslikvid om 17 MSEK före transaktionskostnader möjliggör fortsatt expansion och breddning genom förvärv.

### **ADDvise införde nytt aktieslag och beslutade om namnbyte den 25 augusti 2015**

På en extra bolagsstämma den 25 augusti 2015 beslutades att ADDvise befintliga aktier skall vara av serie A samt att 7 619 439 aktier av ett nytt aktieslag – aktier av serie B – skall emitteras genom fondemission till existerande aktieägare ("Fondemissionen"). Efter Fondemissionen har aktieägarna lika många A- som B-aktier. Respektive B-aktie har en tiondels (1/10) röst.

I linje med ADDvise förvärvsstrategi föreslog ADDvise styrelse att Fondemissionen skulle genomföras i syfte att fortsatt kunna erbjuda primärt B-aktier som ett attraktivt betalningsmedel med god likviditet vid förvärv, utan att skapa för stor utspädning i rösthänseende för existerande aktieägare.

Nya aktier gavs ut på så sätt att en (1) befintlig aktie (aktie av serie A) berättigade till en (1) ny aktie av serie B, varvid 7 619 439 aktier av serie B gavs ut genom Fondemissionen. Befintliga aktier (av serie A) kommer alltså att medföra en (1) röst medan aktie av serie B kommer att medföra en tiondels (1/10) röst.

Genom Fondemissionen ökades ADDvise aktiekapital med 7 619 439 kronor till 15 238 878 kronor. Fondemissionen genomfördes genom överföring av 7 619 439 kronor från fritt eget kapital enligt fastställd balansräkning till aktiekapital. Avstämningsdag för Fondemissionen inföll den 15 september 2015. De aktieägare som per avstämningsdagen var aktieägare i ADDvise erhöll B-aktier till sina respektive VP-konton motsvarande antalet befintliga A-aktier.

A-aktierna kommer att fortsätta handlas på Nasdaq First North Premier. B-aktierna togs upp till handel på samma marknadsplats den 14 september 2015.

Vidare beslutade den extra bolagsstämman att ADDvise firma skulle ändras till i första hand ADDvise Group AB (publ) alternativt, i andra hand, Addvise Group AB (publ), under förutsättning att något av dessa namn kunde registreras hos Bolagsverket. Syftet med namnbytet var att bättre spegla hela verksamheten i koncernen.

Bolagsverket godkände namnet ADDvise Group AB (publ) den 3 september 2015.

### **ADDvise omorganiserade; tre affärsområden blev två den 1 januari 2015**

Den 1 januari 2015 blev affärsområdet Vågteknik en del av affärsområdet Lab. Sedan tidigare hade produktionen av laboratorieinredning och skyddsventilation flyttats från affärsområdet Lab till Vågteknik för att samordna ansvaret över koncernens produktion och därmed utvinna kostnadssynergier. Den organisationsförändring som genomfördes den 1 januari 2015 syftade till att tydliggöra produkt erbjudandet mot koncernens kunder.

Anna Hellström, tidigare affärsområdeschef för Vågteknik, tog över som chef över det sammanlagda affärsområdet Lab/Vågteknik.

Mats Andersson som har varit tillförordnad chef över affärsområdet Lab fortsätter att ansvara för försäljningen av laboratorieinredning och skyddsventilation. I och med att Anna Hellström tog över som AO-chef för det nya affärsområdet



lämnade Mats Andersson ADDvise-koncernens ledningsgrupp.

#### **ADDvise rekryterade ny affärsområdeschef den 19 februari 2015**

ADDvise rekryterade Erland Pontusson som ny affärsområdeschef till affärsområdet Sjukvård, en befattning som ingår i ADDvise-koncernens ledningsgrupp. Erland är civilekonom och kommer närmast från befattningen som VD på företaget Absorbest. Innan Absorbest har Erland bland annat varit Koncernchef för Abilia, VD och Nordenchef för VWR (KEBO Lab), VD för LIC Orthopaedics samt försäljningschef för Fujitsu Sverige.

Erland Pontusson tillträdde tjänsten som affärsområdeschef den 13 april 2015.

Anders Elf, tidigare chef för affärsområdet Sjukvård, återgick till att i egenskap av konsult arbeta med affärsutveckling inom ADDvise-koncernen. Anders Elf lämnade därmed också koncernens ledningsgrupp.

#### **Ny CFO**

ADDvise rekryterade i augusti 2015 Gunnar Tegendal som CFO. Gunnar är civilekonom och kom närmast från befattningen som CFO på företaget Scienta Scientific Group. Gunnar har tidigare bland annat varit Finance Director för Biacore International AB och Redovisningschef för SPP kapitalförvaltning. Gunnar tillträdde tjänsten den 7 september 2015.

Shawn Shafti, tidigare CFO för ADDvise, lämnade företaget på egen begäran. Shawn började på ADDvise i juni 2013 och har under sin tid som CFO bidragit till ADDvise positiva utveckling. Shawn har framförallt varit en drivkraft i de förändringsarbeten som följt av genomförda förvärv.

Gunnar Tegendal valde i januari 2016 att på egen begäran lämna sin befattning. Bengt Miller utsågs till tillförordnad CFO och medlem i koncernledningen för ADDvise Group AB.

Bengt Miller är civilekonom och har en bakgrund som auktoriserad revisor på Ernst & Young. Bengt Miller har även mångårig erfarenhet som CFO i ett flertal medelstora företag. Under delar

av 2013 var Bengt även engagerad som interim-CFO i ADDvise Group.

#### **ADDvise tecknade avsiktsförklaring om förvärv av LabRum AB den 7 december 2015**

ADDvise tecknade en avsiktsförklaring med LabRum Holding AB avseende förvärv av 100 procent av aktierna i LabRum AB.

LabRum AB är ett av Sveriges ledande företag inom laboratorieinredning, skyddsventilation och laboratorieutrustning till såväl offentlig som privat sektor.

ADDvise ingick den 8 februari 2016 avtal om förvärv av LabRum AB, se nedan under *Väsentliga händelser efter rapportperioden*.

## Väsentliga händelser efter rapportperioden

### **ADDvise utvecklar ny medtech-produkt i samarbete med Innovation Skåne**

ADDvise dotterbolag IM-Medico har inlett ett samarbete med Innovation Skåne för att ta fram en ny engångsprodukt inom urologi. Initiativet till produkten kommer från ett identifierat behov inom sjukvården.

Innovation Skåne är ett helägt bolag av Region Skåne som bland annat tar tillvara och utvecklar idéer som växer fram i de regionanställdas arbetsvardag för att bidra till att öka kvaliteten och effektiviteten inom sjukvården.

IM-Medico är en välkänd aktör inom medecinteknik och har redan en bred kundbas vad det gäller produkter i det aktuella segmentet. Produkten blir ett komplement till IM-Medicos redan befintliga produktsortiment av förbrukningsartiklar.

Produkten är ny på marknaden och vänder sig till ett stort antal vårdenheter främst i Sverige men även med rätten att marknadsföras globalt. Inom Sverige är den primära marknaden slutenvården, hemsjukvården och olika typer av vårdboenden. Produkten är användarvänlig och genererar synergieffekter då den underlättar för såväl patient som vårdpersonal.

Den potentiella marknaden för produkten är svåruppskattad då produkten riktar sig till ett flertal olika vårdmiljöer. Enbart i Sverige finns det cirka 1 000 vårdcentraler med verksamheter som lämpar sig för den aktuella produkten. Den potentiella årsvolymen uppgår till cirka 2 miljoner produkter enbart i Sverige. Det finns därmed stor potential till en betydande volymförsäljning nationellt men även internationellt.

Framtagning av prototypen är i slutfasen och kommer inom kort att testas i vårdmiljö inom Region Skåne. Ambitionen är att produkten skall lanseras på marknaden under 2016.

### **ADDvise ingick avtal om förvärv av LabRum AB den 8 februari 2016**

ADDvise ingick avtal om förvärv av LabRum AB ("LabRum") med planerat tillträde den 1 mars 2016 ("Förvärvet"). Förvärvet avser även aktierna i dotterbolagen LabRum AS (100 procent), LabRum Klimat Oy (80 procent) och Kinda Fastighets AB (20 procent), allt tillsammans ("LabRum").

Förvärvets köpeskilling uppgår till 34,5 MSEK, med en möjlig tilläggsköpeskilling om ca 11,5 MSEK. Räkenskapsåret 2014/2015 omsatte LabRum 72,5 MSEK och genererade ett EBITDA-resultat om 7,4 MSEK.

LabRum är ett av Sveriges ledande företag inom laboratorieinredning, skyddsventilation och laboratorieutrustning till såväl offentlig som privat sektor. ADDvise och LabRums verksamheter kompletterar varandra väl och en rad positiva synergieffekter förväntas genom Förvärvet, som utgör ytterligare ett steg i den tillväxtstrategi som antogs av styrelsen i ADDvise i början av 2010. LabRum bidrar med en betydande ökning av ADDvise omsättning och rörelseresultat. Förvärvet är strategiskt viktigt för affärsområdet Lab och kommer öka utbudet av produkter, stärka närvaron på den nordiska marknaden samt stärka kompetensen inom laboratorieinredning, skyddsventilation och laboratorieutrustning. Genom Förvärvet skapas den ledande koncernen inom laboratorieinredning i Norden och stora industriella såväl som finansiella synergier förväntas uppnås.

LabRum är ett av Sveriges äldsta företag inom försäljning av laboratorieinredning, skyddsventilation och laboratorieutrustning. Kunderna består av både privata företag och offentlig sektor i Norden. Bland kunderna kan nämnas Karolinska Institutet, Rikspolisstyrelsen, flertalet universitet och Bombardier Transportation. LabRum har idag omkring 20 anställda.

I det fall LabRums räkenskapsår 2014/2015 hade konsoliderats proforma hade ADDvise omsättning uppgått till 224,3 (151,8) MSEK samt genererat ett EBITDA-resultat om 14,7 (7,3) MSEK för perioden 1 oktober 2014 – 30 september 2015. Detta motsvarar en ökning om

48 procent i omsättning och 100 procent i EBITDA.

Köpeskillingen om totalt cirka 46,0 MSEK kommer att fördelas enligt följande:

- 34,5 MSEK erläggs kontant på tillträdesdagen
- Ca 11,5 MSEK erläggs kontant i Tilläggsköpeskillning
- Tilläggsköpeskillingen beräknas som 116 procent av LabRums rapporterade EBITDA för perioden 1 maj 2015 - 30 april 2016.

### Nya styrelseledamöter efter extra bolagsstämma den 3 februari 2016

En extra bolagsstämma den 3 februari 2016 beslutade att styrelsen skall bestå av fem ledamöter utan suppleanter och att Meg Tivéus samt Fredrik Celsing blir nya ordinarie styrelseledamöter. Övriga styrelseledamöter är fortsatt Staffan Torstensson som ordförande, Rikard Akhtarzand och Kenneth Lindqvist.

Kenneth Lindqvist har informerat Valberedningen att han inte ställer upp för omval vid ADDvise Groups årsstämma 2016.

Den extra bolagsstämman fastställde 2015 års årsstämmas beslut om att styrelsearvode skall utgå med ett belopp om 75 000 kronor per helår till var och en av de nyvalda ledamöterna. I och med beslutet ökar det totala styrelsearvodet med 150 000 kronor då styrelsen utökas med två ledamöter.

Skälet till förändringarna var dels att bredda kompetensen i styrelsen, dels att möta den kravbild som en notering på Nasdaq Stockholm Small Cap medför.

Meg Tivéus har mångårig erfarenhet från ledande befattningar och styrelseposter inom både privat och offentligt näringsliv i Sverige och internationellt. Sedan nio år tillbaka arbetar Meg heltid med styrelseuppdrag. Hon är idag styrelseledamot för Swedish Match AB, Endomines AB, Blomsterfonden och Gotlandsbåten. Hon är styrelseordförande i Arkitektkopia AB, Solhagagruppen AB, Björn Axén AB, Close AB, Readly AB och Svenskt Kulturarv. Meg är utbildad civilekonom från

Handelshögskolan i Stockholm och har också läst medicin.

Fredrik Celsing har mångårig erfarenhet som VD och styrelseledamot i både privatägda och börsnoterade bolag och koncerner. Fredrik är idag verksam som VD och koncernchef för Kamic Group AB och Amplex AB. Kamic Group och Amplex är två privatägda teknikkoncerner som tillsammans omsätter 2,4 mdkr och innefattar cirka 90 rörelsedrivande bolag i 16 länder. Fredrik är utbildad civilingenjör från Chalmers.

### Emissioner av B-aktier under januari och februari 2016

Under januari och februari 2016 genomfördes flera emissioner av B-aktier i syfte att få en större spridning av ägandet och tillföra ADDvise kapital för finansiering av kommande förvärv samt att ytterligare stärka bolagets finansiella ställning. En större ägarspridning skapar förutsättningar för en bättre likviditet i aktien inför den planerade noteringen på Nasdaq Stockholm.

Datum	Antal emitterade B-aktier	Ökning av aktiekapitalet i SEK	Antal aktier efter emissionen
27 januari 2016	7 229 300	7 229 300	22 468 178, varav 7 619 439 A-aktier och 14 848 739 B-aktier
1 februari 2016	3 791 469	3 791 469	26 259 647, varav 7 619 439 A-aktier och 18 640 208 B-aktier
2 februari 2016	2 173 000	2 173 000	28 432 647, varav 7 619 439 A-aktier och 20 813 208 B-aktier

### Spridningsemission av B-aktier den 27 januari 2016

Den 27 januari 2016 avslutades en spridningsemission i ADDvise. I spridningsemissionen om maximalt 9 000 000 B-aktier tecknades 7 229 300 B-aktier och bolaget tillfördes ca 1 200 nya aktieägare. Genom emissionen tillfördes ADDvise ca 15,2 MSEK före emissionskostnader. Teckningskursen fastställdes till 2,10 kr per B-aktie, vilket var 8 procent lägre än den volymvägda snittkursen under teckningsperioden 15-26 januari 2016.

Det totala antalet aktier i bolaget efter registrering av spridningsemissionen hos Bolagsverket uppgick till 22 468 178 aktier fördelat på 7 619 439 A-aktier och 14 848 739 B-aktier. Genom emissionen ökade aktiekapitalet i bolaget med 7 229 300 SEK varigenom aktiekapitalet i Bolaget efter registreringen hos Bolagsverket uppgick till 22 468 178 SEK.

### **Riktad nyemission av B-aktier den 1 februari 2016**

Styrelsen för ADDvise beslutade per den 1 februari 2016 om en riktad nyemission till en mindre grupp investerare om totalt 3 791 469 aktier av serie B, motsvarande cirka 14,4 procent av det totala antalet utestående aktier i Bolaget. Teckningskursen uppgick till 2,11 SEK per aktie. I och med emissionen ökade Bolagets aktiekapital med 3 791 469 SEK. Nyemissionen tillförde Bolaget sammanlagt cirka 8,0 MSEK före emissionskostnader.

Skälen till avvikelserna från aktieägarnas företrädesrätt och motiven för den riktade emissionen var att finansiera förvärvet av LabRum AB samt bredda ägarbasen med kvalificerade investerare. Emissionen medförde att antal aktier av serie B i Bolaget ökade med 3 791 469 aktier. Bolagets totala antal utestående aktier ökade från 22 468 178 aktier till totalt 26 259 647 aktier, fördelat på 7 619 439 A-aktier och 18 640 208 B-aktier. Den riktade emissionen ökade aktiekapitalet med 3 791 469 SEK, från 22 468 178 till 26 259 647 SEK och ökade antalet röster från 9 104 313 till 9 483 460 röster.

Mangold Fondkommission AB var finansiell rådgivare till ADDvise i samband med emissionen.

### **Kvittningsemission av B-aktier den 2 februari 2016**

ADDvise genomförde den 2 februari 2016 en kvittningsemission med aktier av serie B om cirka 4,6 MSEK i syfte att kvitta ett obligationslån om nominellt 5,0 MSEK och samtidigt bredda aktieägarbasen med institutionella investerare. Kvittningen är i linje med ADDvise ambition att kontinuerligt optimera Bolagets kapitalstruktur.

ADDvise beslutade den 1 februari 2016 om att emittera 2 173 000 ADDvise-aktier av serie B till en kurs om 2,10 SEK med avvikelse från aktieägarnas företrädesrätt. Emissionen avsåg kvittning av en investerares nominella obligationsfordran mot ADDvise om cirka 5,0 MSEK, inklusive upplupen ränta per dagen för kvittningen vilken uppgick till 25 000 SEK. Marknadsvärdet av den totala fordran uppgick dock till ca 4,6 MSEK. Genom emissionen breddade ADDvise aktieägarbasen med en institutionell investerare och kvittningen skedde till ett obligationspris om 94,5 SEK per obligation. Med anledning härav beslutade styrelsen i ADDvise, med stöd av bemyndigande från årsstämman 2015, om en nyemission om 2 173 000 aktier av serie B till teckningskursen 2,10 SEK per aktie. Nyemissionen innebar en utspädningseffekt om cirka 7,6 procent av kapitalet i Bolaget.

Emissionen medförde att antal aktier av serie B i Bolaget ökade med 2 173 000 aktier. Bolagets totala antal utestående aktier ökade från 26 259 647 aktier till totalt 28 432 647 aktier, fördelat på 7 619 439 A-aktier och 20 813 208 B-aktier. Nyemissionen ökade aktiekapitalet med 2 173 000 SEK, från 26 259 647 till 28 432 647 SEK och ökade antalet röster från 9 483 460 till 9 700 760 röster.

## Koncernens rapport över totalresultatet i sammandrag

	2015	2014	2015	2014
TSEK	okt-dec	okt-dec	jan-dec	jan-dec
Nettoomsättning	36 469	41 694	146 578	138 068
Aktiverat arbete för egen räkning	1 418	4 491	4 705	6 376
Övriga rörelseintäkter	91	415	8 960	1 975
	37 978	46 600	160 243	146 419
Materialkostnader	-21 900	-27 871	-84 680	-82 025
Övriga externa kostnader	-8 378	-9 064	-28 455	-23 013
Personalkostnader	-10 780	-9 777	-41 553	-35 183
Ned- och avskrivningar	-1 013	-646	-4 096	-2 495
Övriga rörelsekostnader	125	91	-1 153	-1 003
	-41 946	-47 268	-159 939	-143 719
<b>Rörelseresultat (EBIT)</b>	<b>-3 967</b>	<b>-668</b>	<b>305</b>	<b>2 700</b>
Finansnetto	-2 552	-2 339	-11 090	-7 430
<b>Resultat före skatt (EBT)</b>	<b>-6 520</b>	<b>-3 006</b>	<b>-10 785</b>	<b>-4 730</b>
Skatt	-71	-96	-313	-31
<b>Periodens resultat</b>	<b>-6 591</b>	<b>-3 103</b>	<b>-11 098</b>	<b>-4 761</b>
<b>Övrigt totalresultat</b>				
Periodens omräkningsdifferens	62	160	583	187
Periodens värdeförändring på finansiella tillgångar som kan säljas	-107	-173	-111	-173
<b>Periodens totalresultat</b>	<b>-6 637</b>	<b>-3 116</b>	<b>-10 626</b>	<b>-4 747</b>
Periodens resultat hänförligt till moderföretagets aktieägare	-6 591	-3 103	-11 098	-4 761
Periodens totalresultat hänförligt till moderföretagets aktieägare	-6 637	-3 116	-10 626	-4 747
<b>Resultat per aktie (kr)</b>	<b>-0,43</b>	<b>-0,21</b>	<b>-1,08</b>	<b>-0,32</b>

## Koncernens rapport över finansiell ställning i sammandrag

TSEK	2015 31-dec	2014 31-dec
<b>Tillgångar</b>		
<b>Anläggningstillgångar</b>		
Goodwill	43 429	42 974
Varumärken	18 543	18 543
Andra immateriella anläggningstillgångar	15 884	11 899
Materiella anläggningstillgångar	7 486	7 944
Finansiella anläggningstillgångar	538	302
<b>Summa anläggningstillgångar</b>	<b>85 879</b>	<b>81 662</b>
<b>Omsättningstillgångar</b>		
Varulager	15 096	14 608
Kundfordringar	8 495	22 983
Övriga kortfristiga fordringar	8 395	7 731
Kortfristiga placeringar	5 895	32 380
Likvida medel	5 191	7 182
<b>Summa omsättningstillgångar</b>	<b>43 072</b>	<b>84 884</b>
<b>Summa tillgångar</b>	<b>128 951</b>	<b>166 546</b>
<b>Eget kapital och skulder</b>		
<b>Eget kapital hänförligt till moderbolagets aktieägare</b>	<b>4 252</b>	<b>14 879</b>
<b>Långfristiga skulder</b>		
Räntebärande skulder	84 299	72 142
Övriga långfristiga skulder	0	7 399
<b>Summa långfristiga skulder</b>	<b>84 299</b>	<b>79 541</b>
<b>Kortfristiga skulder</b>		
Räntebärande skulder	5 421	35 339
Aktuella skatteskulder	57	279
Leverantörsskulder	19 173	19 389
Övriga kortfristiga skulder	15 749	17 120
<b>Summa kortfristiga skulder</b>	<b>40 400</b>	<b>72 127</b>
<b>Summa eget kapital och skulder</b>	<b>128 951</b>	<b>166 546</b>



## Koncernens rapport över förändringar i eget kapital i sammandrag

TSEK	2015 jan-dec	2014 jan-dec
<b>Belopp vid periodens ingång</b>	<b>14 879</b>	<b>11 487</b>
Periodens resultat	-11 098	-4 761
Periodens övrigt totalresultat	472	14
<b>Periodens totalresultat</b>	<b>-10 626</b>	<b>-4 747</b>
Transaktioner med koncernens ägare		
Nyemission, netto		8 138
<b>Belopp vid periodens utgång hänförligt till moderbolagets aktieägare</b>	<b>4 252</b>	<b>14 879</b>

## Koncernens kassaflödesanalys i sammandrag

TSEK	2015 okt-dec	2014 okt-dec	2015 jan-dec	2014 jan-dec
<b>Den löpande verksamheten</b>				
Resultat före skatt	-6 520	-3 007	-10 785	-4 730
Justeringar för poster som inte ingår i kassaflödet	2 097	619	-3 192	2 495
Betald inkomstskatt	207	236	-282	243
<b>Kassaflöde från den löpande verksamheten före förändring i rörelsekapital</b>	<b>-4 216</b>	<b>-2 152</b>	<b>-14 260</b>	<b>-1 992</b>
Kassaflöde från den löpande verksamheten	-702	-4 755	-2 754	-8 599
Kassaflöde från investeringsverksamheten	-347	-55 800	18 398	-59 822
Kassaflöde från finansieringsverksamheten	-685	64 546	-17 760	72 684
<b>Periodens kassaflöde</b>	<b>-1 734</b>	<b>3 990</b>	<b>-2 116</b>	<b>4 263</b>
Likvida medel vid periodens början	6 897	2 998	7 182	2 724
Valutadifferens i likvida medel	29	194	126	194
<b>Likvida medel vid periodens slut</b>	<b>5 191</b>	<b>7 182</b>	<b>5 191</b>	<b>7 182</b>

## Koncernens resultaträkning fem kvartal

	2015	2015	2015	2015	2014
TSEK	okt-dec	jul-sep	apr-jun	jan-mar	okt-dec
Nettoomsättning	36 469	31 740	37 357	41 012	41 694
Aktiverat arbete för egen räkning	1 418	1 245	1 187	856	4 491
Övriga rörelseintäkter	91	2 644	2 566	3 659	415
	37 978	35 628	41 110	45 527	46 600
Materialkostnader	-21 900	-18 063	-21 666	-23 052	-27 871
Övriga externa kostnader	-8 378	-7 501	-6 328	-6 247	-9 064
Personalkostnader	-10 780	-11 317	-9 454	-10 002	-9 777
Övriga rörelsekostnader	125	-796	255	-737	91
	-40 932	-37 678	-37 194	-40 038	-46 621
<b>EBITDA</b>	<b>-2 954</b>	<b>-2 050</b>	<b>3 916</b>	<b>5 489</b>	<b>-22</b>
<b>EBITDA-marginal %</b>	<b>-8,1%</b>	<b>-6,5%</b>	<b>10,5%</b>	<b>13,4%</b>	<b>-0,1%</b>
Avskrivningar	-1 013	-1 503	-807	-773	-646
<b>Rörelseresultat (EBIT)</b>	<b>-3 967</b>	<b>-3 553</b>	<b>3 110</b>	<b>4 716</b>	<b>-668</b>
<b>Rörelsemarginal %</b>	<b>-10,9%</b>	<b>-11,2%</b>	<b>8,3%</b>	<b>11,5%</b>	<b>-1,6%</b>
Finansnetto	-2 552	-1 868	-3 559	-3 111	-2 339
<b>Resultat före skatt (EBT)</b>	<b>-6 520</b>	<b>-5 421</b>	<b>-449</b>	<b>1 605</b>	<b>-3 006</b>
Skatt	-71	-49	-111	-81	-96
<b>Periodens resultat</b>	<b>-6 591</b>	<b>-5 471</b>	<b>-560</b>	<b>1 524</b>	<b>-3 103</b>

## Koncernens nyckeltal

	2015	2014	2015	2014
TSEK	okt-dec	okt-dec	jan-dec	jan-dec
Nettoomsättning	36 469	41 694	146 578	138 068
EBITDA före förvärvskostnader	129	1 646	7 484	6 863
EBITDA före förvärvskostnader %	0,4%	3,9%	5,1%	5,0%
EBITDA	-2 954	-22	4 401	5 195
EBITDA-marginal %	-8,1%	-0,1%	3,0%	3,8%
Rörelseresultat (EBIT)	-3 967	-668	305	2 700
Rörelsemarginal %	-10,9%	-1,6%	0,2%	2,0%
Resultat före skatt (EBT)	-6 520	-3 006	-10 785	-4 730
Nettomarginal %	-17,9%	-7,2%	-7,4%	-3,4%
Periodens resultat	-6 591	-3 103	-11 098	-4 761
Soliditet %	3,3%	8,9%	3,3%	8,9%
Antal anställda vid periodens slut	60	61	60	61
Eget kapital per aktie SEK	0,28	0,97	0,28	0,97
Resultat per aktie SEK	-0,43	-0,21	-1,08	-0,32
Antal aktier vid periodens slut	15 238 878	7 619 439	15 238 878	7 619 439
Genomsnittligt antal aktier	15 238 878	7 619 439	10 298 802	7 437 736

## Nyckeltalsdefinitioner

### Antal anställda

Antal anställda vid periodens utgång.

### EBITDA

Rörelseresultat före av- och nedskrivningar.

### EBITDA före förvärvskostnader

Rörelseresultat före av- och nedskrivningar, förvärvskostnader.

### Eget kapital per aktie

Eget kapital vid periodens slut dividerat med antal aktier vid periodens slut. Antalet aktier har för jämförelseår justerats med avseende på fondemission under 2015.

### Genomsnittligt antal aktier

Vägt genomsnitt av antalet utestående aktier under perioden.

### Nettoomsättning

Fakturering under perioden justerat med arbete aktiverat för egen räkning vid periodens slut.

### Resultat före skatt (EBT)

Resultat efter finansnetto.

### Resultat per aktie

Årets resultat hänförligt till moderbolagets aktieägare i förhållande till genomsnittligt antal aktier. Antalet aktier har för jämförelseår justerats med avseende på fondemission under 2015.

### Rörelsemarginal

Rörelseresultat i procent av nettoomsättningen.

### Rörelseresultat (EBIT)

Resultat före finansiella poster och skatt.

### Soliditet

Justerat eget kapital i procent av balansomslutning.

## Moderbolagets resultaträkning i sammandrag

TSEK	2015 okt-dec	2014 okt-dec	2015 jan-dec	2014 jan-dec
Nettoomsättning	10 536	17 154	53 698	51 890
Aktiverat arbete för egen räkning	89	1 614	875	1 896
Övriga rörelseintäkter	36	2 677	341	11 133
	10 661	21 446	54 914	64 919
Materialkostnader	-8 941	-13 552	-32 667	-39 838
Övriga externa kostnader	-3 966	-5 571	-13 036	-11 803
Personalkostnader	-4 266	-3 830	-16 182	-13 618
Ned- och avskrivningar	-594	-231	-1 984	-909
Övriga rörelsekostnader	-2	-135	-319	-166
	-17 770	-23 318	-64 187	-66 333
<b>Rörelseresultat (EBIT)</b>	<b>-7 109</b>	<b>-1 873</b>	<b>-9 273</b>	<b>-1 415</b>
Finansnetto <sup>1</sup>	17 308	-3 622	9 148	-8 128
<b>Resultat efter finansiella poster (EBT)</b>	<b>10 199</b>	<b>-5 495</b>	<b>-125</b>	<b>-9 543</b>
Bokslutsdispositioner <sup>2</sup>	-2 075	0	-2 075	0
Skatt	0	0	0	0
<b>Periodens resultat</b>	<b>8 124</b>	<b>-5 495</b>	<b>-2 200</b>	<b>-9 543</b>

## Moderbolagets rapport över totalresultat

TSEK	2015 okt-dec	2014 okt-dec	2015 jan-dec	2014 jan-dec
Periodens resultat	8 124	-5 495	-2 200	-9 543
Periodens övriga totalresultat	0	0	0	0
<b>Periodens totalresultat</b>	<b>8 124</b>	<b>-5 495</b>	<b>-2 200</b>	<b>-9 543</b>

### Noter

1 I Finansnetto ingår anteciperad utdelning från dotterbolaget Sonesta Medical AB med 19 400 TSEK för perioden oktober – december 2015 och januari – december 2015.

2 Bokslutsdispositioner utgörs av koncernbidrag till dotterbolaget KEBO Inredningar Sverige AB för perioden oktober – december 2015 och januari – december 2015.

## Moderbolagets balansräkning i sammandrag

TSEK	2015 31-dec	2014 31-dec
<b>Tillgångar</b>		
<b>Anläggningstillgångar</b>		
Immateriella anläggningstillgångar	7 039	6 607
Materiella anläggningstillgångar	851	664
Finansiella anläggningstillgångar	65 393	72 336
<b>Summa anläggningstillgångar</b>	<b>73 282</b>	<b>79 608</b>
<b>Omsättningstillgångar</b>		
Varulager	638	441
Kundfordringar	1 623	7 374
Övriga kortfristiga fordringar	40 449	19 589
Kortfristiga placeringar	5 895	32 380
Kassa och bank	3 750	4 739
<b>Summa omsättningstillgångar</b>	<b>52 355</b>	<b>64 522</b>
<b>Summa tillgångar</b>	<b>125 637</b>	<b>144 130</b>
<b>Eget kapital och skulder</b>		
<b>Eget kapital</b>	<b>16 183</b>	<b>18 410</b>
<b>Långfristiga skulder</b>		
Räntebärande skulder	79 219	62 130
Övriga långfristiga skulder	0	7 399
<b>Summa långfristiga skulder</b>	<b>79 219</b>	<b>69 529</b>
<b>Kortfristiga skulder</b>		
Räntebärande skulder	3 000	32 394
Leverantörsskulder	8 248	8 197
Övriga kortfristiga skulder	18 987	15 601
<b>Summa kortfristiga skulder</b>	<b>30 236</b>	<b>56 192</b>
<b>Summa eget kapital och skulder</b>	<b>125 637</b>	<b>144 130</b>

## Noter

### **Not 1 Företagsinformation**

ADDvise Group AB (publ), organisationsnummer 556363-2115 med säte i Bromma, Sverige.

I denna rapport benämns ADDvise Group AB (publ) antingen med sitt fulla namn eller som moderbolaget och ADDvise-koncernen benämns som ADDvise eller koncernen.

Alla belopp uttrycks i tusen svenska kronor, TSEK, om ej annat anges.

### **Not 2 Redovisningsprinciper**

Delårsrapporten är upprättad i enlighet med IAS 34 Delårsrapportering samt tillämpliga delar i

årsredovisningslagen. Samma redovisningsprinciper och beräkningsgrunder har tillämpats som i senaste årsredovisning.

Moderbolagets delårsrapport är upprättad i enlighet med kapitel 9 i årsredovisningslagen. Samma redovisningsprinciper och beräkningsgrunder har tillämpats som i senaste årsredovisning.

### **Not 3 Transaktioner med närstående**

Inga nya väsentliga transaktioner har skett under rapportperioden.



## Not 4 Segmentredovisning

ADDvise segmentinformation presenteras utifrån företagsledningens perspektiv och rörelsesegment identifieras utifrån den interna rapporteringen till företagets högsta verkställande beslutsfattare. Koncernledningen utgör ADDvise högsta verkställande beslutsorgan. ADDvise rörelsesegment utgörs av två affärsområden: Lab och Sjukvård. Indelningen speglar företagets interna organisation och rapportssystem. Internprissättning sker på marknadsmässiga grunder. Koncernintern vinst elimineras.

### Affärsområdet Lab

Affärsområdet omfattar följande verksamheter:

- Design, tillverkning och försäljning av inredning och skyddsventilation till laboratorier
- Design, tillverkning och försäljning av vågar till forsknings-, industri- och livsmedelssektorn
- Försäljning av utrustning till laboratorier, t.ex. centrifuger, vattenbad och klimatkammare
- Service och underhåll på vågar och laboratorieutrustning enligt serviceavtal
- Lagerhållning av vissa produkter som säljs inom affärsområdet Sjukvård

Kunderna finns både inom offentlig och privat sektor, där bl.a. sjukhus, läkemedelsföretag, tillverkande företag och industriföretag finns i kundbasen.

### Affärsområdet Sjukvård

Affärsområdet omfattar följande verksamheter:

- Försäljning av förbrukningsmaterial för hälso- och sjukvård
- Design och försäljning av varumärket Sonestas produktportfölj med behandlings- och undersökningsbord för urologi och gynekologi
- Design, tillverkning och försäljning av varumärket Surgical Tables produktportfölj med operationsbord till sjukvården

Kundkretsen för försäljning av förbrukningsmaterial återfinns främst inom den offentliga sektorn. Den största delen av försäljningen av Sonestas och Surgical Tables produkter sker på den nordamerikanska marknaden, där sjukvården främst drivs av privata intressenter.

	2015	2014	2015	2014
	okt-dec	okt-dec	jan-dec	jan-dec
TSEK				
Affärsområde Lab	19 367	22 325	74 040	73 875
Affärsområde Sjukvård	17 103	19 368	72 538	64 192
<b>Summa extern nettoomsättning</b>	<b>36 470</b>	<b>41 694</b>	<b>146 578</b>	<b>138 068</b>
Affärsområde Lab	1 300	282	1 300	1 184
Affärsområde Sjukvård	0	2	0	2
<b>Summa interna intäkter</b>	<b>1 300</b>	<b>284</b>	<b>1 300</b>	<b>1 186</b>
Affärsområde Lab	-1 649	426	-1 951	3 713
Affärsområde Sjukvård	533	1 616	4 545	7 098
<b>Summa rörelseresultat före avskrivning (EBITDA)</b>	<b>-1 115</b>	<b>2 041</b>	<b>2 593</b>	<b>10 810</b>
Ofördelade koncerngemensamma intäkter *	0	0	7 399	0
Ofördelade koncerngemensamma kostnader **	-1 839	-2 062	-5 591	-5 615
Ned- och avskrivningar	-1 013	-647	-4 096	-2 495
Finansnetto ***	-2 552	-2 340	-11 090	-7 430
<b>Koncernens resultat före skatt (EBT)</b>	<b>-6 520</b>	<b>-3 007</b>	<b>-10 785</b>	<b>-4 730</b>

\*

Under de första nio månaderna 2015 omvärderades den villkorade tilläggsköpeskillingen för Surgical Tables Inc till det verkliga värdet i enlighet med IFRS 3 Rörelseförvärv. Omvärderingen fick en positiv effekt som redovisas som en intäkt i resultaträkningen under Övriga rörelseintäkter och ingår i beloppet för ofördelade koncerngemensamma intäkter.

\*\*

I ofördelade koncerngemensamma kostnader ingår exempelvis kostnader för moderbolagsfunktioner.

\*\*\*

Under första och andra kvartalet 2015 belastades koncernen med kostnader både för konvertibellånet och obligationen.

## Not 5 Rörelseförvärv

### Sonesta

ADDvise slutförde den 2 september 2013 förvärvet av Sonesta, en verksamhetsdel inom Stille AB. Köpeskillingen uppgick till totalt 21,3 MSEK, varav 6,3 MSEK erlades kontant på förvärvsdagen och motsvarande 6,0 MSEK erlades genom nyemitterade aktier i ADDvise. Resterande 9,0 MSEK utgjorde en tilläggs-köpeskillning som skall avbetalas i tre steg om vardera 3,0 MSEK 12, 24 och 36 månader efter den 2 september 2013.

För att erlagga aktiedelen av köpeskillingen emitterade ADDvise 917 432 aktier till en kurs om 6,54 SEK, motsvarande 6,0 MSEK. Beslutet fattades med stöd av bemyndigande från årsstämman den 21 maj 2013. Teckningskursen motsvarade volymvägd genomsnittskurs under 90 dagar innan förvärvet offentliggjordes den 11 juni 2013. Genom emissionen ökade ADDvise aktiekapital med 917 432 SEK. Rätt att teckna de nya aktierna tillkom säljaren Stille AB. Tre av ADDvise huvudägare garanterar tilläggs-köpeskillingen till säljaren med säkerhet i dotterbolagsaktier i IM-Medico Svenska AB.

De förvärvsrelaterade kostnaderna uppgick till 3,0 MSEK och har redovisats som övriga externa kostnader.

De identifierbara tillgångar som förvärvades utgjordes av varumärket Sonesta värderat till 18,5 MSEK samt ett varulager värderat till 2,9 MSEK.

### Surgical Tables Inc

ADDvise slutförde den 4 november 2014 förvärvet av Surgical Tables Inc. Surgical Tables är ett amerikanskt bolag som tillverkar och säljer operationsbord till sjukvården. Köpeskillingen uppgick vid förvärvstidpunkten till totalt 19,4 MSEK, varav 12,0 MSEK erlades kontant vid tillträdet och 7,4 MSEK utgjorde tilläggsköpeskillning som utbetalas för det fall uppställda mål infrias. Tilläggsköpeskillingen beräknas som 100 % av EBITDA för perioden Q4 2014 samt hela 2015 för det fall EBITDA överstiger 5,7 MSEK, och utbetalas kontant i januari 2016. Vid förvärvstidpunkten uppgick skulden för villkorad köpeskillning till 7,4 MSEK vilket motsvarade 1,0 MUSD.

Den villkorade tilläggsköpeskillingen har omvärderats under de första nio månaderna 2015 till det verkliga värdet i enlighet med IFRS 3 Rörelseförvärv. Omvärderingen fick en positiv effekt på 7,4 MSEK som redovisas som en intäkt i resultaträkningen under Övriga rörelseintäkter. Vid rapportperiodens slut värderades tilläggsköpeskillingen till 0 MSEK.

I samband med förvärvet uppstod en goodwill om 16,4 MSEK i form av en skillnad mellan den överförda ersättningen och det verkliga värdet av de förvärvade nettotillgångarna.

Transaktionskostnader relaterade till förvärvet om 1,7 MSEK redovisades räkenskapsåret 2014 som en kostnad i resultaträkningen under Övriga externa kostnader.

## Not 6 Entreprenadavtal

	2015	2014
TSEK	31-dec	31-dec
Upparbetade ej fakturerade intäkter	3 734	2 619
Fakturerade ej upparbetade intäkter	0	-1 493
<b>Netto Upparbetade ej fakturerade intäkter (+)</b>	<b>3 734</b>	<b>1 126</b>
<b>/Fakturerade ej upparbetade intäkter (-)</b>		

## Not 7 Upplysningar om verkligt värde

Tabellen nedan visar finansiella instrument värderade till verkligt värde, utifrån hur klassificeringen i verkligt värdehierarkin gjorts. De olika nivåerna definieras enligt följande:

- Nivå 1 – Noterade priser (ojusterade) på aktiva marknader
- Nivå 2 – Andra indata än de noterade priser som ingår i nivå 1, vilka är direkt eller indirekt observerbara för tillgången eller skulden
- Nivå 3 – Icke observerbara indata för tillgången eller skulder

### 31 december 2015

TSEK	Nivå 1	Nivå 2	Nivå 3
Placeringar	5 895		
Konvertibellån			0
Obligationslån			83 105
Övriga räntebärande skulder			10 631
Övriga finansiella skulder			3 000
Villkorad köpeskilling			0
Derivatskulder			0
<b>Summa</b>	<b>5 895</b>	<b>0</b>	<b>96 736</b>

### 31 december 2014

TSEK	Nivå 1	Nivå 2	Nivå 3
Placeringar	32 380		
Konvertibellån			29 974
Obligationslån			66 105
Övriga räntebärande skulder			7 705
Övriga finansiella skulder			6 000
Villkorad köpeskilling			7 399
Derivatskulder			302
<b>Summa</b>	<b>32 380</b>	<b>0</b>	<b>117 484</b>

## Beskrivning av verkligt värde

### Kortfristiga placeringar

Kortfristiga placeringar, vilket utgörs av aktier och obligationer, handlas på en aktiv marknad och verkligt värde beräknas baserat på sista noterade köpkursen på balansdagen.

### Räntebärande skulder

Verkligt värde för räntebärande skulder lämnas i upplysningssyfte och beräknas genom en diskontering av framtida kassaflöden av kapitalbelopp och ränta diskonterade till aktuell marknadsränta.

### Derivat

Optionerna har värderats till verkligt värde med tillämpning av en binomial värderingsmodell. Den binomiala optionsvärderingsmodellen är en metod för att bestämma värdet av ett optionskontrakt, ett kontrakt som ger ägaren den exklusiva möjligheten att köpa eller sälja en viss tillgång för ett överenskommet pris under en förutbestämd tidsram.

## Not 8 Finansiella risker

ADDvise utsätts genom sin verksamhet för ett antal olika finansiella risker, till exempel marknadsrisk, kreditrisk, valutarisk och likviditetsrisk. Koncernens ledning och styrelse arbetar aktivt för att minimera dessa risker.

De senaste årens kraftiga valutafluktuationer är en av de risker som koncernen hanterar genom en valutapolicy som i princip innebär att koncernen skall undvika risk i valuta. Valutarisken hanteras genom att valutasäkra order i utländsk valuta eller använda valutaklausul i kundavtal. Koncernen har idag försäljning i SEK, USD, EUR och CNY och kostnader i samma valutor, vilket i sig balanserar valutarisken.

### Villkorad köpeskilling

Villkorad köpeskilling värderas till verkligt värde genom diskontering av förväntade kassaflöden med en riskjusterad diskonteringsränta. Förväntade kassaflöden bestäms utifrån budgeterad framtida omsättning och motsvarande belopp som kommer att utgå vid specifikt utfall. Tilläggsköpeskillingen beräknas som 100 % av EBITDA för perioden Q4 2014 samt hela 2015 för det fall EBITDA överstiger 0,8 MUSD, och utbetalas kontant i januari 2016.

### Övriga finansiella tillgångar och skulder

För likvida medel, kundfordringar, övriga fordringar, upplupna intäkter, leverantörsskulder, checkräkningskrediter, övriga skulder och upplupna kostnader med en löptid på mindre än 6 månader anses det redovisade värdet reflektera verkligt värde.

Koncernens verksamhet innefattar också en likviditetsrisk då stora order binder mycket kapital. För att minimera kapitalbindningen har koncernen betalningsvillkor mot koncernens kunder som innebär att en andel av ordervärdet skall betalas i förskott vid orderns tecknande. Koncernen har även avtal rörande fakturaköp.

Då det ligger i koncernens strategi att genomföra kompletterande förvärv kan koncernens skuldsättning förändras över tid. Styrelsen gör alltid en samlad bedömning av vilken risk upptagande av förvärvslån innebär för koncernen.

## Övrig information

### Datum för publicering av finansiell information

Årsstämma, 26 april 2016

Delårsrapport för tre månader, 23 maj 2016

Delårsrapport för sex månader, 18 augusti 2016

Delårsrapport för nio månader, 14 november 2016

Bokslutskommuniké för 2016, 23 februari 2017

Informationen i denna bokslutskommuniké är sådan som ADDvise skall offentliggöra enligt lagen om värdepappersmarknaden. Informationen lämnades för offentliggörande den 22 februari 2016.

Denna bokslutskommuniké, liksom ytterligare information, finns tillgänglig på ADDvise hemsida, [www.addvisegroup.se](http://www.addvisegroup.se)

### För ytterligare information kontakta:

Rikard Akhtarzand, koncernchef

Tel 08-564 851 86, 0765-25 90 71

E-post: rikard.akhtarzand@addvisegroup.se

Bengt Miller, CFO

Tel 08-564 851 81

E-post: bengt.miller@addvisegroup.se

ADDvise Group AB (publ)

Box 27047, 102 51 Stockholm

### Försäkran

Undertecknade försäkrar att bokslutskommunikén ger en rättvisande översikt av moderbolagets och koncernens verksamhet, ställning och resultat samt beskriver väsentliga risker och osäkerhetsfaktorer som moderbolaget och de företag som ingår i koncernen står inför.

Stockholm, 22 februari 2016

Staffan Torstensson  
*Styrelseordförande*

Fredrik Celsing  
*Styrelseledamot*

Kenneth Lindqvist  
*Styrelseledamot*

Meg Tivéus  
*Styrelseledamot*

Rikard Akhtarzand  
*VD och styrelseledamot*

### Granskning av bokslutskommunikén

Denna bokslutskommuniké har inte varit föremål för översiktlig granskning av bolagets revisorer.

# **ADDvise**

ADDvise Group AB (publ) | Org.nr 556363-2115 | Box 27047, 102 51 Stockholm  
Tegeluddsvågen 76, 115 28 Stockholm | Telefon 08-564 851 80 | Fax 08-627 99 81 | [info@addvisigroup.se](mailto:info@addvisigroup.se) | [www.addvisigroup.se](http://www.addvisigroup.se)