



Januari – september 2015

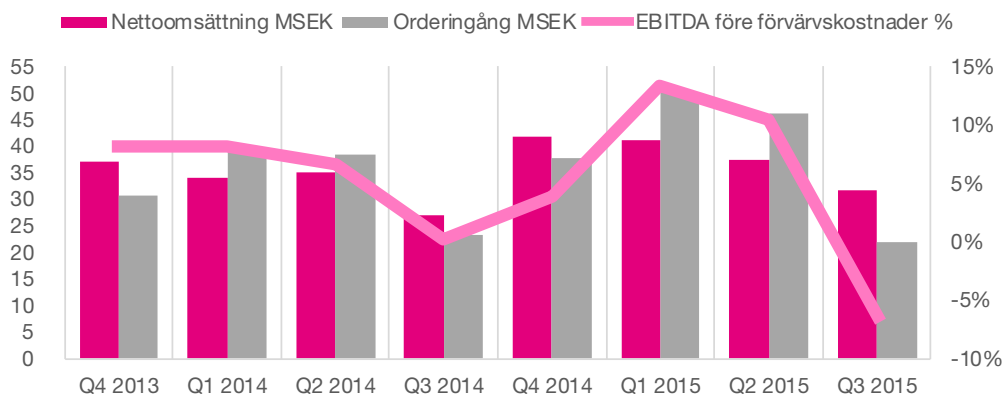
- Nettoomsättningen för perioden uppgick till 110,1 MSEK (96,4), en ökning med 14,3 % jämfört med samma period föregående år
- Ordergången för perioden uppgick till 118,1 MSEK (101,2), en ökning med 16,7 % jämfört med samma period föregående år
- EBITDA före förvärvskostnader för perioden uppgick till 7,4 MSEK (5,2), en ökning med 42,3 % jämfört med samma period föregående år
- Rörelseresultatet för perioden uppgick till 4,3 MSEK (3,4), en ökning med 26,8 % jämfört med samma period föregående år
- Resultatet före skatt för perioden uppgick till -4,3 MSEK (-1,7)
- Resultat per aktie för perioden uppgick till -0,52 SEK (-0,22)
- Kassaflödet från den löpande verksamheten för perioden uppgick till -2,1 MSEK (-3,8)

Juli – september 2015

- Nettoomsättningen för perioden uppgick till 31,7 MSEK (26,9), en ökning med 17,9 % jämfört med samma period föregående år
- Ordergången för perioden uppgick till 21,9 MSEK (23,4), en minskning med 6,4 % jämfört med samma period föregående år
- EBITDA före förvärvskostnader för perioden uppgick till -2,1 MSEK (0,1)
- Rörelseresultatet för perioden uppgick till -3,6 MSEK (-0,6)
- Resultatet före skatt för perioden uppgick till -5,4 MSEK (-2,2)
- Resultat per aktie för perioden uppgick till -0,51 SEK (-0,30)
- Kassaflödet från den löpande verksamheten för perioden uppgick till -3,4 MSEK (-2,3)

Utvalda finansiella data i sammandrag

TSEK	2015 jul-sep	2014 jul-sep	2015 jan-sep	2014 jan-sep	Rullande 12 mån	2014 jan-dec
Nettoomsättning	31 740	26 918	110 109	96 374	151 803	138 068
EBITDA före förvärvskostnader	-2 050	62	7 355	5 217	9 001	6 863
EBITDA före förvärvskostnader %	-6,5%	0,2%	6,7%	5,4%	5,9%	5,0%
EBITDA	-2 050	62	7 355	5 217	7 333	5 195
EBITDA-marginal %	-6,5%	0,2%	6,7%	5,4%	4,8%	3,8%
Rörelseresultat (EBIT)	-3 553	-583	4 272	3 368	3 604	2 700
Rörelsemarginal %	-11,2%	-2,2%	3,9%	3,5%	2,4%	2,0%
Resultat före skatt (EBT)	-5 421	-2 186	-4 266	-1 723	-7 272	-4 730
Nettomarginal %	-17,1%	-8,1%	-3,9%	-1,8%	-4,8%	-3,4%
Periodens resultat	-5 471	-2 186	-4 507	-1 658	-7 610	-4 761
Resultat per aktie SEK	-0,51	-0,29	-0,52	-0,22	-0,91	-0,64



Kommentarer till utvecklingen januari – september 2015

Tredje kvartalet 2015 var ett utmanande kvartal.

Försäljning och resultat

Tredje kvartalet är normalt sett det svåraste att förutspå. Så även i år. Försäljningen under tredje kvartalet i år har varit svag inom såväl affärsområdet Lab som Sjukvård. Nettoomsättningen för koncernen för perioden juli – september uppgick till 31,7 MSEK (26,9), en uppgång med 17,9 procent. För årets första 9 månader uppgick nettoomsättningen till 110,1 MSEK (96,4), en ökning med 14,3 procent. Nettoomsättningstillväxten har varit svagare än förväntat under tredje kvartalet till stor del på grund av att färre stora projekt har levererats till kund under Q3 än planerat.

Orderingången som till stor del drivs av projektverksamheten inom affärsområdet Lab har varit svag. Färre affärer än vanligt har avgjorts under tredje kvartalet i år. Indikationer pekar istället på att flera större affärer kommer att avgöras under Q4. Koncernens orderingång för det tredje kvartalet uppgick till 21,9 MSEK (23,4), en minskning med 6,4 procent. Under årets första 9 månader uppgick orderingången till 118,1 MSEK (101,2), en ökning med 16,7 procent.

Koncernens resultat har under tredje kvartalet belastats av högre finansiella kostnader. Kostnader som till del är relaterade till upptagna obligationslån som är avsedda för ännu ej genomförda förvärv. Även den övriga kostnadsmassan har varit hög. En förklaring till den högre kostnadsmassan är att organisationen förbereds på ytterligare förvärv. Under året har bland annat sammansättningen i ledningsgruppen blivit mer senior med en högre kostnad som resultat. Denna kostnadsökning kommer till sin rätt först när ytterligare förvärv genomförts.

Koncernens EBITDA före förvärvskostnader slutade under det tredje kvartalet på -2,1 MSEK (0,1). För årets första 9 månader slutade EBITDA före förvärvskostnader på 7,4 MSEK (5,2) vilket motsvarar en EBITDA-marginal före förvärvskostnader på 6,7 procent (5,4).

Åtgärdsprogram

Mot bakgrund av utvecklingen under tredje kvartalet har vi genomfört ett åtgärdsprogram för att bättre kunna möta våra kunders önskemål men också för att sänka kostnadsmassan i koncernen. Programmet innefattar bland annat omorganisation i de amerikanska verksamheterna för att bättre nå ut till våra kunder samt neddragningar på personal i flera delar av koncernen. I skrivande stund har samtliga planerade personalförändringar kommunicerats och genomförts. Åtgärdsprogrammet kommer successivt att sänka kostnadsnivån. Full effekt uppnås våren 2016 och uppskattas sänka kostnadsnivån i koncernen med ca 5 MSEK på årsbasis.

Affärsområdet Lab

Projektförsäljningen inom affärsområdet Lab är svag under sommarmånaderna, då beslut om större investeringar ofta skjuts till hösten. Det fjärde kvartalet brukar dock vara ett starkt kvartal, utestående offertstock indikerar en liknande utveckling även i år.

Försäljningen av egenutvecklade vågar har utvecklats starkt under kvartalet och ligger i linje med förväntningarna. Vågarna tillverkas i egen regi, och har goda marginaler. I sortimentet ingår bland annat Stathmos-vågarna.

Försäljningen av agenturprodukter har inte nått upp till våra förväntningar. För produkter vi inte har exklusiv rätt att sälja är konkurrensen hård och marginalerna låga. Det är dock värdefullt att kunna erbjuda kunder agenturprodukter, då dessa ofta efterfrågas tillsammans med den skyddsventilation och laboratorieinredning som är en stor del av projektförsäljningen.

Affärsområdet Sjukvård

Integrationen av det senaste förvärvet Surgical Tables Inc pågår. En gemensam säljorganisation för försäljning av produktsortimenten Sonesta och Surgical Tables byggs upp, dels för försäljning i Nordamerika, som hittills utgjort den största marknaden för Sonesta och Surgical

Tables, dels för försäljning i resten av världen där vi ser potential att öka omsättningen.

Förhandlingarna med att teckna ett avtal som OEM-leverantör av Surgical Tables operationsbord till en USA-baserad distributör fortgår och bedömningen är att avtalet kommer att vara på plats under året. Avtalet skulle kraftigt öka försäljningen inom Surgical Tables från 2016 och framåt.

Det globala distributionsavtal som tecknades i början av 2015 för produktsortimentet Sonesta med Kanadabaserade Laborie Medical Technologies har infriat våra förväntningar, och vi ser fram emot ett fortsatt gott samarbete. Ytterligare avtal med distributörer i övriga världen har tecknats under senare delen av året vilket på sikt beräknas öka försäljningen.

När det gäller agenturprodukter inom affärsområdet Sjukvård har vi sett en viss förbättring under tredje kvartalet, men nettoomsättningen och orderingången under årets första 9 månader är inte i linje med förväntningarna. Arbetet med att ta fram egenutvecklade produkter som skall komplettera agenturproduktsortimentet med förbrukningsartiklar

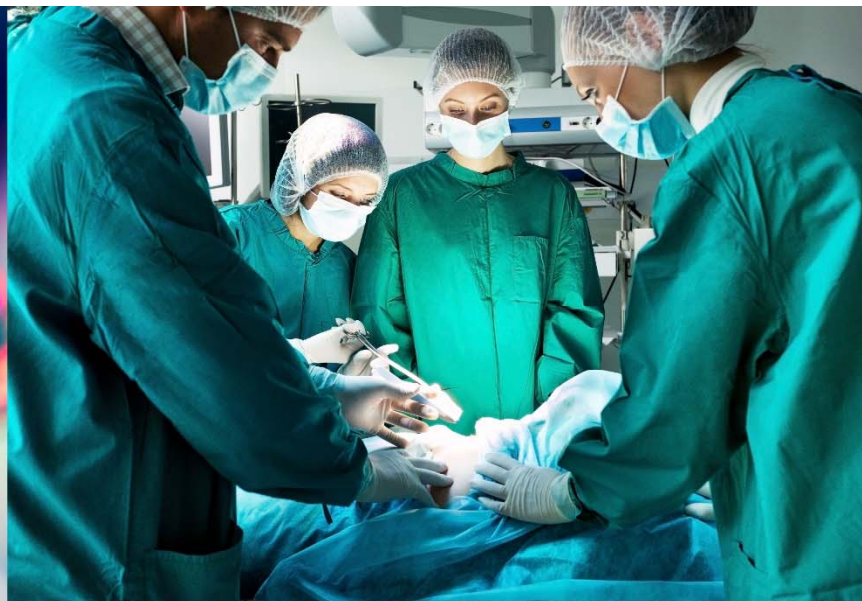
fortgår. Vi planerar att lansera en ny egen produktlinje under första halvåret 2016.

Förvärv och finansiering

Förvärvsarbetet har intensifierats efter sommaren. Efter en vår med relativt svår förvärvsmarknad har intresset ökat radikalt från potentiella målbolag. För att ytterligare stärka förvärvskapaciteten emitterades ett nytt aktieslag vid en extra bolagsstämma den 25 augusti. Syftet med det nya aktieslaget är att kunna erbjuda en mer likvid aktie som delbetalning vid eventuella förvärv utan att skapa för stor utspädning i rösthänseende för existerande aktieägare.

Vid denna tid på året är förhoppningarna på det fjärde kvartalet stora. Det gäller även i år. Med tanke på vår starka position inom flera segment och det faktum att flera kunder vill fatta investeringsbeslut innan ett årsskifte och ny budget tror jag att vi skall kunna bjuda på ett betydligt bättre utfall för det fjärde kvartalet.

Rikard Akhtarzand,
VD, ADDvise Group AB (publ)



Om ADDvise

ADDvise Group AB (publ) är en expansiv koncern som genom dotterbolagen IM-Medico Svenska AB, KEBO Inredningar Sverige AB, ADDvise Tillquist AB, Sonesta Medical AB, Sonesta Medical Inc och Surgical Tables Inc erbjuder helhetslösningar i form av produkter och tjänster till sjukvårds- och forskningsenheter. ADDvise-koncernens kunder finns både inom privat och offentlig sektor.

Bolagets A-aktie är listad på Nasdaq First North Premier. Aktiens handelsbeteckning är ADDV A och aktiens ISIN-kod är SE0001306119. En (1) A-aktie medför en (1) röst.

Bolagets B-aktie är listad på Nasdaq First North Premier. Aktiens handelsbeteckning är ADDV B och aktiens ISIN-kod är SE0007464862. En (1) B-aktie medför en tiondel (1/10) röst.

Bolagets obligationer är registrerade för handel på Företagsobligationslistan hos Nasdaq Stockholm. Obligationens handelsbeteckning är ADDVISE 001 och obligationernas ISIN-kod är SE0006245460.

Legal struktur

ADDvise Group AB (publ) med organisationsnummer 556363-2115, är moderbolag i koncernen. Moderbolaget registrerades den 6 juli 1989 och har sitt säte i Stockholm. ADDvise har sex dotterbolag och ett intressebolag:

- KEBO Inredningar Sverige AB, org.nr 556624-5212 (förvärvades oktober 2010)
- ADDvise Tillquist AB, org.nr 556652-4467 (förvärvades januari 2012)
- IM-Medico Svenska AB, org.nr 556287-5467 (förvärvades juni 2012)
- Sonesta Medical AB, org.nr 556233-0257 (verksamheten förvärvades i september 2013)
- Sonesta Medical Inc, org.nr 38-3910537, registrerat i USA

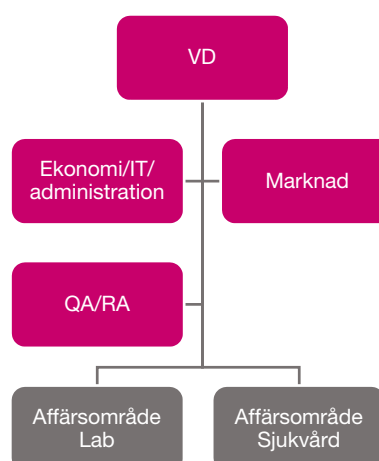
- Surgical Tables Inc, org.nr 83-0403327, registrerat i USA (förvärvades november 2014)
- addVise Ltd, org.nr 4890137 (50 %) registrerat i Storbritannien

Verksamhet bedrivs i moderbolaget och dotterbolagen KEBO Inredningar Sverige AB, ADDvise Tillquist AB, IM-Medico Svenska AB, Sonesta Medical AB, Sonesta Medical Inc och Surgical Tables Inc. Ingen verksamhet bedrivs i addVise Ltd.

Medarbetare och operativ organisation

Vid rapportperiodens slut uppgick antalet anställda till 63 personer (50). ADDvise-koncernen har en gemensam organisation med en ledningsgrupp som i slutet av kvartalet bestod av:

- Verkställande direktör och koncernchef, Rikard Akhtarzand
- Affärsområdeschef Lab, Anna Hellström
- Affärsområdeschef Sjukvård, Erland Pontusson
- CFO, Gunnar Tegendal



Koncernens utveckling

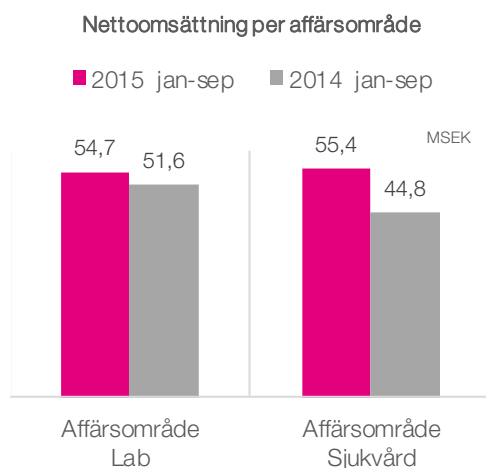
Intäkter och resultat

Nettoomsättning juli – september 2015

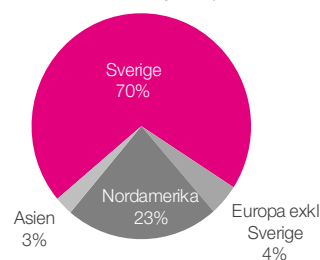
Nettoomsättningen för perioden uppgick till 31,7 MSEK (26,9), en ökning med 17,9 % jämfört med samma period föregående år.

Nettoomsättning januari – september 2015

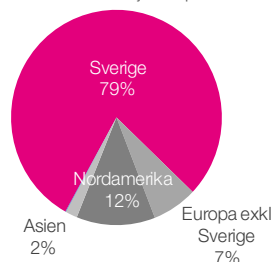
Nettoomsättningen för perioden uppgick till 110,1 MSEK (96,4), en ökning med 14,3 % jämfört med samma period föregående år.



Nettoomsättning per geografiska marknader 2015 jan-sep



Nettoomsättning per geografiska marknader 2014 jan-sep

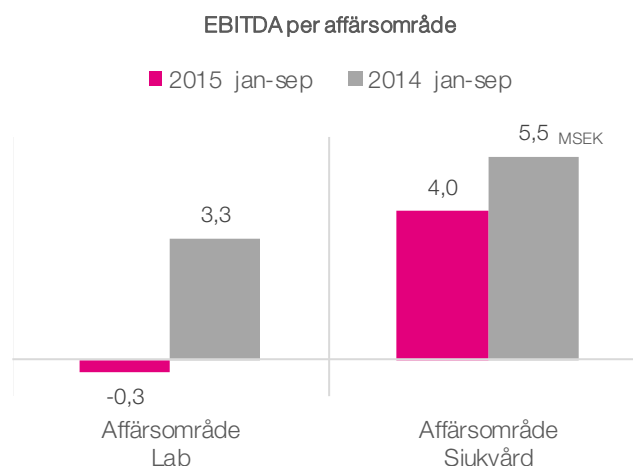


Resultat juli – september 2015

EBITDA före förvärvskostnader för perioden uppgick till -2,1 MSEK (0,1). Rörelseresultatet för perioden uppgick till -3,6 MSEK (-0,6). Resultatet efter skatt uppgick till -5,5 MSEK (-2,2). Resultat per aktie uppgick till -0,51 SEK (-0,29) för perioden.

Resultat januari – september 2015

EBITDA före förvärvskostnader för perioden uppgick till 7,4 MSEK (5,2). Rörelseresultatet för perioden uppgick till 4,3 MSEK (3,4). Resultatet efter skatt uppgick till -4,5 MSEK (-1,7). Resultat per aktie uppgick till -0,52 SEK (-0,22) för perioden.



Orderingång juli – september 2015

Orderingången för perioden uppgick till 21,9 MSEK (23,4), en minskning med 6,4 % jämfört med samma period föregående år.

Orderingång januari – september 2015

Orderingången för perioden uppgick till 118,1 MSEK (101,2), en ökning med 16,7 % jämfört med samma period föregående år.

Prognos 2015

Styrelsens bedömning är att ADDvise-koncernens nettoomsättning exklusive förvärv för räkenskapsåret 2015 kommer att hamna i spannet 160-170 MSEK och att ADDvise-koncernens EBITDA-marginal före eventuella förvärvskostnader kommer att vara på minst 7 %.

Finansiell ställning

Likvida medel

Likvida medel uppgick vid periodens utgång till 6,9 MSEK (3,0). Koncernen hade vid periodens utgång en checkräkningskredit om 4,0 MSEK, utnyttjad till 3,0 MSEK (2,7).

Kortfristiga placeringar

Kortfristiga placeringar utgjorde vid periodens utgång 7,5 MSEK (0,0).

Kassaflöde juli – september 2015

Kassaflödet för perioden uppgick till -11,5 MSEK (-3,8). Kassaflödet från den löpande verksamheten för perioden uppgick till -3,4 MSEK (-2,3).

Kassaflöde januari – september 2015

Kassaflödet för perioden uppgick till -0,4 MSEK (0,3). Kassaflödet från den löpande verksamheten för perioden uppgick till -2,1 MSEK (-3,8).

Eget kapital

Eget kapital vid periodens utgång uppgick till 10,9 MSEK (18,7) vilket motsvarade 0,71 SEK (2,45) per utestående aktie vid periodens slut.

Soliditet

Soliditeten uppgick vid periodens slut till 8,0 % (19,0 %).

Förvärv 2015

Inga förvärv slutfördes under rapportperioden.

Investeringar juli – september 2015

Förändring i goodwill under perioden uppgick till 0,0 MSEK (0,0).

Förändring i varumärken under perioden uppgick till 0,0 MSEK (0,0).

Anläggningstillgångar utöver goodwill och varumärken utgörs till största delen av aktiverade utvecklingskostnader. Förändring i aktiverade utvecklingskostnader under perioden uppgick till 1,3 MSEK (0,7).

Förändring i materiella anläggningstillgångar under perioden uppgick till 0,1 MSEK (0,9).

Investeringar januari – september 2015

Förändring i goodwill under perioden uppgick till 0,5 MSEK (0,0).

Förändring i varumärken under perioden uppgick till 0,0 MSEK (0,0).

Anläggningstillgångar utöver goodwill och varumärken utgörs till största delen av aktiverade utvecklingskostnader. Förändring i aktiverade utvecklingskostnader under perioden uppgick till 2,6 MSEK (2,0).

Förändring i materiella anläggningstillgångar under perioden uppgick till 2,6 MSEK (2,6).

Moderbolaget

Nettoomsättning juli – september 2015

Nettoomsättningen i moderbolaget för perioden uppgick till 18,0 MSEK (7,8).

Nettoomsättning januari – september 2015

Nettoomsättningen i moderbolaget för perioden uppgick till 43,2 MSEK (34,7).

Resultat juli – september 2015

Rörelseresultatet för perioden uppgick till 3,1 MSEK (4,2). Nettoresultatet för perioden uppgick till 1,4 MSEK (2,6).

Resultat januari – september 2015

Rörelseresultatet för perioden uppgick till -2,2 MSEK (0,5). Nettoresultatet för perioden uppgick till -10,3 MSEK (-4,0).

Eget kapital

Balansomslutningen uppgick till 113,8 MSEK (79,9), varav eget kapital utgjorde 8,1 MSEK (23,9).

Väsentliga händelser under rapportperioden

Större order under rapportperioden

Koncernen erhöll flera större order under rapportperioden, bland annat

- Order från Skanska Healthcare AB på leverans av renrum, ventilation, el och övervakning för installation av renrum till Apoteket på NKS, Nya Karolinska Solna. Ordervärde ca 12,7 MSEK.
- Order från AstraZeneca på leverans av laboratorieinredning och skyddsventilation till kemilaboratorium och mikrobiologilaboratorium i Wuxi, Kina. Ordervärde ca 2,2 MSEK.
- Order från detaljhandelskoncern på Stathmos-vågar. Ordervärde ca 3,1 MSEK.
- Order från Kemira på skyddsventilation till forsknings- och utvecklingslaboratorium i Rollsbo, Kungälv. Ordervärde ca 1,0 MSEK.

ADDvise noteras på First North Premier

Som ett led i den påbörjade processen att notera ADDvise på Nasdaq Stockholm Small Cap genomförde ADDvise ett listbyte från First North till First North Premier.

Kraven för First North Premier är striktare och mer i linje med de krav som gäller för Small Cap där till exempel redovisningsprinciper och informationsgivning är mer reglerat jämfört med de regler som tillämpas på First North.

Första dag för handel för ADDvise på Nasdaq First North Premier var den 2 mars 2015. ADDvise aktie handlas som tidigare under kortnamnet ADDV. Mangold Fondkommission AB fortsätter agera som Certified Adviser för Bolaget.

ADDvise återbetalar konvertibellån

ADDvise upptog ett konvertibellån 2012 om ca 30 MSEK för att finansiera förvärv. Konvertibellånet har haft en löptid om 3 år med 8 procents årsränta.

Lånet återbetalades i sin helhet den 4 maj 2015. Konvertibellånet ledde således inte till någon utspädning. Kapital för att återbetala lånet var sedan tidigare säkerställt genom en under 2014 emitterad obligation.

I pressmeddelande daterat den 10 april 2015 nämndes att återbetalning skulle ske den 2 maj 2015. Denna dag var en lördag. Första bankdag efter den 2 maj var den 4 maj.

Under perioden 2 oktober 2014 till 4 maj 2015 belastades koncernen med kostnader för både konvertibellånet och obligationen. Under perioden 1 januari 2015 till 30 juni 2015 uppgick de sammanlagda kostnaderna för konvertibellånet och obligationen till 6,1 MSEK, varav 1,4 MSEK avser konvertibellånet och 4,7 MSEK avser obligationen.

ADDvise emitterar ytterligare 17 MSEK under obligationslån 2014/2019

Den 4 juni beslutade ADDvise styrelse att emittera obligationer till ett belopp om 17 MSEK under obligationslån 2014/2019, som har ett rambelopp om 100 MSEK. Placeringen har genomförts till ett fåtal institutionella samt privata investerare. Obligationerna har en löptid om fem år och obligationslånets återbetalningsdag är den 30 september 2019. Obligationerna löper med en fastställd årlig nominell ränta om 10,0 procent, där ränteutbetalningar sker kvartalsvis i efterskott.

Obligationerna handlas på Nasdaq Stockholms lista för företagsobligationer. Första räntebetalningsdag för de nyemitterade obligationerna var den 15 juli 2015.

Syftet med emissionen var att möjliggöra fortsatta förvärv i enlighet med ADDvise tillväxtstrategi samt refinansiera det konvertibellån om nominellt 30 MSEK som förföll till betalning den 2 maj 2015. För att möjliggöra ovanstående har ADDvise nu emitterat upp cirka 83 MSEK under obligationslån 2014/2019. Nyinkommen emissionslikvid om 17 MSEK före transaktionskostnader möjliggör fortsatt expansion och breddning genom förvärv.

ADDvise inför nytt aktieslag och byter namn

På en extra bolagsstämma den 25 augusti 2015 beslutades att ADDvise befintliga aktier skall vara av serie A samt att 7 619 439 aktier av ett nytt aktieslag - aktier av serie B – skall emitteras genom fondemission till existerande aktieägare ("Fondemissionen"). Efter Fondemissionen har aktieägarna lika många A- som B-aktier. Respektive B-aktie har en tiondels (1/10) röst.

I linje med ADDvise förvävsstrategi föreslog ADDvise styrelse att Fondemissionen skulle genomföras i syfte att fortsatt kunna erbjuda primärt B-aktier som ett attraktivt betalningsmedel med god likviditet vid förvärv, utan att skapa för stor utspädning i rösthänseende för existerande aktieägare.

Nya aktier gavs ut på så sätt att en (1) befintlig aktie (aktie av serie A) berättigade till en (1) ny aktie av serie B, varvid 7 619 439 aktier av serie B gavs ut genom Fondemissionen. Befintliga aktier (av serie A) kommer alltså att medföra en (1) röst medan aktie av serie B kommer att medföra en tiondels (1/10) röst.

Genom Fondemissionen ökades ADDvise aktiekapital med 7 619 439 kronor till 15 238 878 kronor. Fondemissionen genomfördes genom överföring av 7 619 439 kronor från fritt eget kapital enligt fastställd balansräkning till aktiekapital. Avstämningsdag för Fondemissionen inföll den 15 september 2015. De aktieägare som per avstämningsdagen var aktieägare i ADDvise erhöll B-aktier till sina respektive VP-konton motsvarande antalet befintliga A-aktier.

A-aktierna kommer att fortsätta handlas på Nasdaq First North Premier. B-aktierna togs upp till handel på samma marknadsplats den 14 september 2015.

Vidare beslutade den extra bolagsstämman att ADDvise firma skulle ändras till i första hand ADDvise Group AB (publ) alternativt, i andra hand, Addvise Group AB (publ), under förutsättning att något av dessa namn kunde registreras hos Bolagsverket. Syftet med namnbytet var att bättre spegla hela verksamheten i koncernen.

Bolagsverket godkände namnet ADDvise Group AB (publ) den 3 september 2015.

ADDvise omorganiserar; tre affärsområden blir två

Den 1 januari 2015 blev affärsområdet Vågteknik en del av affärsområdet Lab. Sedan tidigare hade produktionen av laboratorieinredning och skyddsventilation flyttats från affärsområdet Lab till Vågteknik för att samordna ansvaret över koncernens produktion och därmed utvinna kostnads synergier. Den organisationsförändring som genomfördes den 1 januari 2015 syftade till att tydliggöra produkterbudandet mot koncernens kunder.

Anna Hellström, tidigare affärsområdeschef för Vågteknik, tog över som chef över det sammanslagna affärsområdet Lab/Vågteknik.

Mats Andersson som har varit tillförordnad chef över affärsområdet Lab fortsätter att ansvara för försäljningen av laboratorieinredning och skyddsventilation. I och med att Anna Hellström tog över som AO-chef för det nya affärsområdet lämnade Mats Andersson ADDvise-koncernens ledningsgrupp.

ADDvise rekryterar ny affärsområdeschef

ADDvise rekryterade Erland Pontusson som ny affärsområdeschef till affärsområdet Sjukvård, en befattning som ingår i ADDvise-koncernens ledningsgrupp. Erland är civilekonom och kommer närmast från befattningen som VD på företaget Absorbest. Innan Absorbest har Erland bland annat varit Koncernchef för Abilia, VD och Nordenchef för VWR (KEBO Lab), VD för LIC Orthopaedics samt försäljningschef för Fujitsu Sverige.

Erland Pontusson tillträdde tjänsten som affärsområdeschef den 13 april 2015.

Anders Elf, tidigare chef för affärsområdet Sjukvård, har återgått till att i egenskap av konsult arbeta med affärsutveckling inom ADDvise-koncernen. Anders Elf lämnade därmed också koncernens ledningsgrupp.

ADDvise rekryterar ny CFO

ADDvise har rekryterat Gunnar Tegendal som ny CFO. Gunnar är civilekonom och kommer närmast från befattningen som CFO på företaget Scienta Scientific Group. Gunnar har tidigare bland annat varit Finance Director för Biacore International AB och Redovisningschef för SPP kapitalförvaltning. Gunnar tillträdde tjänsten den 7 september 2015.

Shawn Shafti, tidigare CFO för ADDvise, har lämnat företaget på egen begäran. Shawn började på ADDvise i juni 2013 och har under

sin tid som CFO bidragit till ADDvise positiva utveckling. Shawn har framförallt varit en drivkraft i de förändringsarbeten som följt av genomförda förvärv.

Väsentliga händelser efter rapportperioden

Inga väsentliga händelser har inträffat efter rapportperioden.

Koncernens rapport över totalresultatet i sammandrag

	2015	2014	2015	2014	2014
TSEK	jul-sep	jul-sep	jan-sep	jan-sep	jan-dec
Nettoomsättning	31 740	26 918	110 109	96 374	138 068
Aktiverat arbete för egen räkning	1 245	720	3 288	1 886	6 376
Övriga rörelseintäkter	2 644	22	8 868	1 560	1 975
	35 628	27 661	122 265	99 819	146 419
Materialkostnader	-18 063	-14 724	-62 781	-54 154	-82 025
Övriga externa kostnader	-7 501	-4 816	-20 077	-13 948	-23 013
Personalkostnader	-11 317	-7 267	-30 774	-25 406	-35 183
Ned- och avskrivningar	-1 503	-645	-3 083	-1 849	-2 495
Övriga rörelsekostnader	-796	-791	-1 279	-1 094	-1 003
	-39 181	-28 244	-117 993	-96 452	-143 719
Rörelseresultat (EBIT)	-3 553	-583	4 272	3 368	2 700
Finansnetto	-1 868	-1 603	-8 538	-5 091	-7 430
Resultat före skatt (EBT)	-5 421	-2 186	-4 266	-1 723	-4 730
Skatt	-49	1	-242	65	-31
Periodens resultat	-5 471	-2 186	-4 507	-1 658	-4 761
Övrigt totalresultat					
Periodens omräkningsdifferens	-80	25	521	27	187
Periodens värdeförändring på finansiella tillgångar som kan säljas	-3	0	-3	0	-173
Periodens totalresultat	-5 554	-2 161	-3 989	-1 631	-4 747
Periodens resultat hänförligt till moderföretagets aktieägare	-5 471	-2 186	-4 507	-1 658	-4 761
Periodens totalresultat hänförligt till moderföretagets aktieägare	-5 554	-2 161	-3 989	-1 631	-4 747
Resultat per aktie (kr)	-0,51	-0,29	-0,52	-0,22	-0,64

Koncernens rapport över finansiell ställning i sammandrag

TSEK	2015 30-sep	2014 30-sep	2014 31-dec
Tillgångar			
Anläggningstillgångar			
Goodwill	43 429	25 881	42 974
Varumärken	18 543	18 394	18 543
Andra immateriella anläggningstillgångar	13 792	7 668	11 899
Materiella anläggningstillgångar	8 807	6 871	7 944
Finansiella anläggningstillgångar	536	0	302
Uppskjutna skattefordringar	0	883	0
Summa anläggningstillgångar	85 108	59 698	81 662
Omsättningstillgångar			
Varulager	15 492	13 523	14 608
Kundfordringar	12 326	12 160	22 983
Övriga kortfristiga fordringar	9 557	9 973	7 731
Kortfristiga placeringar	7 458	0	32 380
Likvida medel	6 897	2 998	7 182
Summa omsättningstillgångar	51 729	38 653	84 884
Summa tillgångar	136 837	98 350	166 546
Eget kapital och skulder			
Eget kapital hänförligt till moderbolagets aktieägare	10 889	18 661	14 879
Långfristiga skulder			
Räntebärande skulder	85 760	10 729	72 142
Uppskjutna skatteskulder	0	31	0
Övriga långfristiga skulder	0	1 703	7 399
Summa långfristiga skulder	85 760	12 463	79 541
Kortfristiga skulder			
Räntebärande skulder	10 192	37 651	35 339
Aktuella skatteskulder	185	0	279
Leverantörsskulder	18 111	16 556	19 389
Övriga kortfristiga skulder	11 700	13 019	17 120
Summa kortfristiga skulder	40 188	67 226	72 127
Summa eget kapital och skulder	136 837	98 350	166 546

Koncernens rapport över förändringar i eget kapital i sammandrag

TSEK	2015 jan-sep	2014 jan-sep
Belopp vid periodens ingång	14 879	12 154
Övergång till IFRS		
Justerat belopp vid periodens ingång	14 879	12 154
Periodens resultat	-4 507	-1 658
Periodens övrigt totalresultat	518	27
Periodens totalresultat	-3 989	-1 631
Transaktioner med koncernens ägare		
Nyemission, netto		8 138
Belopp vid periodens utgång hänförligt till moderbolagets aktieägare	10 889	18 661

Koncernens kassaflödesanalys i sammandrag

TSEK	2015 jul-sep	2014 jul-sep	2015 jan-sep	2014 jan-sep	2014 jan-dec
Den löpande verksamheten					
Resultat före skatt	-5 421	-2 186	-4 266	-1 723	-4 730
Justeringar för poster som inte ingår i kassaflödet	-1 182	670	-5 289	1 876	2 495
Betald inkomstskatt	-43	1	-489	7	243
Kassaflöde från den löpande verksamheten före förändring i rörelsekapital	-6 646	-1 516	-10 043	159	-1 992
Kassaflöde från den löpande verksamheten	-3 384	-2 332	-2 052	-3 844	-8 599
Kassaflöde från investeringsverksamheten	-3 861	-1 453	18 746	-4 022	-59 822
Kassaflöde från finansieringsverksamheten	-4 253	0	-17 076	8 138	72 684
Periodens kassaflöde	-11 498	-3 784	-382	273	4 263
Likvida medel vid periodens början	18 379	6 782	7 182	2 724	2 724
Valutadifferens i likvida medel	16	0	97	0	194
Likvida medel vid periodens slut	6 897	2 998	6 897	2 998	7 182

Koncernens resultaträkning fem kvartal

	2015	2015	2015	2014	2014
TSEK	jul-sep	apr-jun	jan-mar	okt-dec	jul-sep
Nettoomsättning	31 740	37 357	41 012	41 694	26 918
Aktiverat arbete för egen räkning	1 245	1 187	856	4 491	720
Övriga rörelseintäkter	2 644	2 566	3 659	415	22
	35 628	41 110	45 527	46 600	27 661
Materialkostnader	-18 063	-21 666	-23 052	-27 871	-14 724
Övriga externa kostnader	-7 501	-6 328	-6 247	-9 064	-4 816
Personalkostnader	-11 317	-9 454	-10 002	-9 777	-7 267
Övriga rörelsekostnader	-796	255	-737	91	-791
	-37 678	-37 194	-40 038	-46 621	-27 599
EBITDA	-2 050	3 916	5 489	-22	62
EBITDA-marginal %	-6,5%	10,5%	13,4%	-0,1%	0,2%
Avskrivningar	-1 503	-807	-773	-646	-645
Rörelseresultat (EBIT)	-3 553	3 110	4 716	-668	-583
Rörelsemarginal %	-11,2%	8,3%	11,5%	-1,6%	-2,2%
Finansnetto	-1 868	-3 559	-3 111	-2 339	-1 603
Resultat före skatt (EBT)	-5 421	-449	1 605	-3 006	-2 186
Skatt	-49	-111	-81	-96	1
Periodens resultat	-5 471	-560	1 524	-3 103	-2 186

Koncernens nyckeltal

	2015	2014	2015	2014	2014
TSEK	jul-sep	jul-sep	jan-sep	jan-sep	jan-dec
Nettoomsättning	31 740	26 918	110 109	96 374	138 068
EBITDA före förvärvskostnader	-2 050	62	7 355	5 217	6 863
EBITDA före förvärvskostnader %	-6,5%	0,2%	6,7%	5,4%	5,0%
EBITDA	-2 050	62	7 355	5 217	5 195
EBITDA-marginal %	-6,5%	0,2%	6,7%	5,4%	3,8%
Rörelseresultat (EBIT)	-3 553	-583	4 272	3 368	2 700
Rörelsemarginal %	-11,2%	-2,2%	3,9%	3,5%	2,0%
Resultat före skatt (EBT)	-5 421	-2 186	-4 266	-1 723	-4 730
Nettomarginal %	-17,1%	-8,1%	-3,9%	-1,8%	-3,4%
Periodens resultat	-5 471	-2 186	-4 507	-1 658	-4 761
Soliditet %	8,0%	19,0%	8,0%	19,0%	8,9%
Antal anställda vid periodens slut	63	50	63	50	61
Eget kapital per aktie SEK	0,71	2,45	0,71	2,45	1,95
Resultat per aktie SEK	-0,51	-0,29	-0,52	-0,22	-0,64
Antal aktier vid periodens slut	15 238 878	7 619 439	15 238 878	7 619 439	7 619 439
Genomsnittligt antal aktier	10 633 723	7 619 439	8 627 894	7 375 609	7 437 736

Nyckeltalsdefinitioner

Antal anställda

Antal anställda vid periodens utgång.

EBITDA

Rörelseresultat före av- och nedskrivningar.

EBITDA före förvärvskostnader

Rörelseresultat före av- och nedskrivningar, förvärvskostnader, poster av engångskaraktär.

Eget kapital per aktie

Eget kapital vid periodens slut dividerat med antal aktier vid periodens slut.

Genomsnittligt antal aktier

Vägt genomsnitt av antalet utestående aktier under perioden.

Nettoomsättning

Fakturering under perioden justerat med arbete aktiverat för egen räkning vid periodens slut.

Resultat före skatt (EBT)

Resultat efter finansnetto.

Resultat per aktie

Årets resultat hänförligt till moderbolagets aktieägare i förhållande till genomsnittligt antal aktier.

Rörelsemarginal

Rörelseresultat i procent av nettoomsättningen.

Rörelseresultat (EBIT)

Resultat före finansiella poster och skatt.

Soliditet

Justerat eget kapital i procent av balansomslutning.

Moderbolagets resultaträkning i sammandrag

	2015	2014	2015	2014	2014
TSEK	jul-sep	jul-sep	jan-sep	jan-sep	jan-dec
Nettoomsättning	17 969	7 804	43 162	34 736	51 890
Aktiverat arbete för egen räkning	11	36	786	281	1 896
Övriga rörelseintäkter	102	8 452	305	8 455	11 133
	18 082	16 293	44 253	43 473	64 919
Materialkostnader	-6 205	-6 852	-23 725	-26 286	-39 838
Övriga externa kostnader	-1 678	-2 098	-9 070	-6 232	-11 803
Personalkostnader	-6 003	-2 860	-11 916	-9 788	-13 618
Ned- och avskrivningar	-918	-231	-1 390	-679	-909
Övriga rörelsekostnader	-157	-31	-316	-31	-166
	-14 962	-12 071	-46 417	-43 015	-66 333
Rörelseresultat (EBIT)	3 121	4 222	-2 164	458	-1 415
Finansnetto	-1 748	-1 637	-8 160	-4 506	-8 128
Resultat efter finansiella poster (EBT)	1 373	2 585	-10 324	-4 048	-9 543
Skatt	0	0	0	0	0
Periodens resultat	1 373	2 585	-10 324	-4 048	-9 543

Moderbolagets rapport över totalresultat

	2015	2014	2015	2014	2014
TSEK	jul-sep	jul-sep	jan-sep	jan-sep	jan-dec
Periodens resultat	1 373	2 585	-10 324	-4 048	-9 543
Periodens övriga totalresultat	0	0	0	0	0
Periodens totalresultat	1 373	2 585	-10 324	-4 048	-9 543

Moderbolagets balansräkning i sammandrag

TSEK	2015 30-sep	2014 30-sep	2014 31-dec
Tillgångar			
Anläggningstillgångar			
Immateriella anläggningstillgångar	5 933	5 255	6 607
Materiella anläggningstillgångar	585	647	664
Finansiella anläggningstillgångar	65 393	52 669	72 336
Summa anläggningstillgångar	71 910	58 571	79 608
Omsättningstillgångar			
Varulager	546	344	441
Kundfordringar	6 183	72	7 374
Övriga kortfristiga fordringar	22 433	18 548	19 589
Kortfristiga placeringar	7 458	0	32 380
Kassa och bank	5 268	2 376	4 739
Summa omsättningstillgångar	41 887	21 340	64 522
Summa tillgångar	113 797	79 911	144 130
Eget kapital och skulder			
Eget kapital	8 059	23 939	18 410
Långfristiga skulder			
Räntebärande skulder	78 986	0	62 130
Övriga långfristiga skulder	0	3 000	7 399
Summa långfristiga skulder	78 986	3 000	69 529
Kortfristiga skulder			
Räntebärande skulder	3 000	32 227	32 394
Leverantörsskulder	13 633	3 149	8 197
Övriga kortfristiga skulder	10 119	17 596	15 601
Summa kortfristiga skulder	26 752	52 971	56 192
Summa eget kapital och skulder	113 797	79 911	144 130

Noter

Not 1 Företagsinformation

ADDvise Group AB (publ), organisationsnummer 556363-2115 med säte i Bromma, Sverige.

I denna rapport benämns ADDvise Group AB (publ) antingen med sitt fulla namn eller som moderbolaget och ADDvise-koncernen benämns som ADDvise eller koncernen.

Alla belopp uttrycks i tusen svenska kronor, TSEK, om ej annat anges.

Not 2 Redovisningsprinciper

Delårsrapporten är upprättad i enlighet med IAS 34 Delårsrapportering samt tillämpliga delar i

årsredovisningslagen. Samma redovisningsprinciper och beräkningsgrunder har tillämpats som i senaste årsredovisning.

Moderbolagets delårsrapport är upprättad i enlighet med kapitel 9 i årsredovisningslagen. Samma redovisningsprinciper och beräkningsgrunder har tillämpats som i senaste årsredovisning.

Not 3 Transaktioner med närstående

Inga nya väsentliga transaktioner har skett under rapportperioden.

Not 4 Segmentredovisning

ADDvise segmentinformation presenteras utifrån företagsledningens perspektiv och rörelsesegment identifieras utifrån den interna rapporteringen till företagets högsta verkställande beslutsfattare. Koncernledningen utgör ADDvise högsta verkställande beslutsorgan. ADDvise rörelsesegment utgörs av två affärsområden: Lab och Sjukvård. Indelningen speglar företagets interna organisation och rapportssystem. Internprissättning sker på marknadsmässiga grunder. Koncernintern vinst elimineras.

Affärsområdet Lab

Affärsområdet omfattar följande verksamheter:

- Design, tillverkning och försäljning av inredning och skyddsventilation till laboratorier
- Design, tillverkning och försäljning av vågar till forsknings-, industri- och livsmedelssektorn
- Försäljning av utrustning till laboratorier, t.ex. centrifuger, vattenbad och klimatkammare
- Service och underhåll på vågar och laboratorieutrustning enligt serviceavtal
- Lagerhållning av vissa produkter som säljs inom affärsområdet Sjukvård

Kunderna finns både inom offentlig och privat sektor, där bl.a. sjukhus, läkemedelsföretag, tillverkande företag och industriföretag finns i kundbasen.

Affärsområdet Sjukvård

Affärsområdet omfattar följande verksamheter:

- Försäljning av förbrukningsmaterial för hälso- och sjukvård
- Design och försäljning av varumärket Sonestas produktportfölj med behandlings- och undersökningsbord för urologi och gynekologi
- Design, tillverkning och försäljning av varumärket Surgical Tables produktportfölj med operationsbord till sjukvården

Kundkretsen för försäljning av förbrukningsmaterial återfinns främst inom den offentliga sektorn. Den största delen av försäljningen av Sonestas och Surgical Tables produkter sker på den nordamerikanska marknaden, där sjukvården främst drivs av privata intressenter.

	2015	2014	2015	2014
	jul-sep	jul-sep	jan-sep	jan-sep
TSEK				
Affärsområde Lab	15 506	13 094	54 673	51 550
Affärsområde Sjukvård	16 234	13 824	55 436	44 824
Summa extern nettoomsättning	31 740	26 918	110 109	96 374
Affärsområde Lab	0	902	0	902
Affärsområde Sjukvård	0	0	0	0
Summa interna intäkter	0	902	0	902
Affärsområde Lab	-2 059	-657	-303	3 287
Affärsområde Sjukvård	-409	1 897	4 011	5 482
Summa rörelseresultat före avskrivning (EBITDA)	-2 468	1 240	3 709	8 769
Ofördelade koncerngemensamma intäkter *	1 999	0	7 399	0
Ofördelade koncerngemensamma kostnader **	-1 581	-1 179	-3 752	-3 553
Ned- och avskrivningar	-1 503	-645	-3 083	-1 849
Finansnetto ***	-1 868	-1 603	-8 538	-5 091
Koncernens resultat före skatt (EBT)	-5 421	-2 186	-4 266	-1 723

*

Under de första nio månaderna 2015 omvärderades den villkorade tilläggsköpeskillingen för Surgical Tables Inc till det verkliga värdet i enlighet med IFRS 3 Rörelseförvärv. Omvärderingen fick en positiv effekt som redovisas som en intäkt i resultaträkningen under Övriga rörelseintäkter och ingår i beloppet för ofördelade koncerngemensamma intäkter.

**

I ofördelade koncerngemensamma kostnader ingår exempelvis kostnader för moderbolagsfunktioner.

Under första och andra kvartalet 2015 belastades koncernen med kostnader både för konvertibellånet och obligationen.

Not 5 Rörelseförvärv

Sonesta

ADDvise slutförde den 2 september 2013 förvärvet av Sonesta, en verksamhetsdel inom Stille AB. Köpeskillingen uppgick till totalt 21,3 MSEK, varav 6,3 MSEK erlades kontant på förvärvsdagen och motsvarande 6,0 MSEK erlades genom nyemitterade aktier i ADDvise. Resterande 9,0 MSEK utgjorde en tilläggs-köpeskillning som skall avbetalas i tre steg om vardera 3,0 MSEK 12, 24 och 36 månader efter den 2 september 2013.

För att erlægga aktiedelen av köpeskillingen emitterade ADDvise 917 432 aktier till en kurs om 6,54 SEK, motsvarande 6,0 MSEK. Beslutet fattades med stöd av bemyndigande från årsstämman den 21 maj 2013. Teckningskursen motsvarade volymvägd genomsnittskurs under 90 dagar innan förvärvet offentliggjordes den 11 juni 2013. Genom emissionen ökade ADDvise aktiekapital med 917 432 SEK. Rätt att teckna de nya aktierna tillkom säljaren Stille AB. Tre av ADDvise huvudägare garanterar tilläggs-köpeskillingen till säljaren med säkerhet i dotterbolagsaktier i IM-Medico Svenska AB.

De förvärvsrelaterade kostnaderna uppgick till 3,0 MSEK och har redovisats som övriga externa kostnader.

De identifierbara tillgångar som förvärvades utgjordes av varumärket Sonesta värderat till 18,5 MSEK samt ett varulager värderat till 2,9 MSEK.

Surgical Tables Inc

ADDvise slutförde den 4 november 2014 förvärvet av Surgical Tables Inc. Surgical Tables är ett amerikanskt bolag som tillverkar och säljer operationsbord till sjukvården. Köpeskillingen uppgick vid förvärvstidpunkten till totalt 19,4 MSEK, varav 12,0 MSEK erlades kontant vid tillträdet och 7,4 MSEK utgjorde tilläggsköpeskillning som utbetalas för det fall uppställda mål infrias. Tilläggsköpeskillingen beräknas som 100 % av EBITDA för perioden Q4 2014 samt hela 2015 för det fall EBITDA överstiger 5,7 MSEK, och utbetalas kontant i januari 2016. Vid förvärvstidpunkten uppgick skulden för villkorad köpeskillning till 7,4 MSEK vilket motsvarade 1,0 MUSD.

Den villkorade tilläggsköpeskillingen har omvärderats under de första nio månaderna 2015 till det verkliga värdet i enlighet med IFRS 3 Rörelseförvärv. Omvärderingen fick en positiv effekt på 7,4 MSEK som redovisas som en intäkt i resultaträkningen under Övriga rörelseintäkter. Vid rapportperiodens slut värderades tilläggsköpeskillingen till 0 MSEK.

I samband med förvärvet uppstod en goodwill om 16,4 MSEK i form av en skillnad mellan den överförda ersättningen och det verkliga värdet av de förvärvade nettotillgångarna.

Transaktionskostnader relaterade till förvärvet om 1,7 MSEK redovisades räkenskapsåret 2014 som en kostnad i resultaträkningen under Övriga externa kostnader.

Not 6 Entreprenadavtal

	2015	2014
TSEK	30-sep	30-sep
Upparbetade ej fakturerade intäkter	3 038	2 476
Fakturerade ej upparbetade intäkter	-35	-1 353
Netto Upparbetade ej fakturerade intäkter (+)	3 003	1 124
/Fakturerade ej upparbetade intäkter (-)		

Not 7 Upplysningar om verkligt värde

Tabellen nedan visar finansiella instrument värderade till verkligt värde, utifrån hur klassificeringen i verkligt värdehierarkin gjorts. De olika nivåerna definieras enligt följande:

- Nivå 1 - Noterade priser (ojusterade) på aktiva marknader
- Nivå 2 - Andra indata än de noterade priser som ingår i nivå 1, vilka är direkt eller indirekt observerbara för tillgången eller skulden
- Nivå 3 - icke observerbara indata för tillgången eller skulder

30 september 2015

TSEK	Nivå 1	Nivå 2	Nivå 3
Placeringar	7 458		
Konvertibellån			0
Obligationslån			83 105
Övriga räntebärande skulder			13 966
Övriga finansiella skulder			3 000
Villkorad köpeskilling			0
Derivatskulder			0
Summa	7 458	0	100 071

31 december 2014

TSEK	Nivå 1	Nivå 2	Nivå 3
Placeringar	32 380		
Konvertibellån			29 974
Obligationslån			66 105
Övriga räntebärande skulder			7 705
Övriga finansiella skulder			6 000
Villkorad köpeskilling			7 399
Derivatskulder			302
Summa	32 380	0	117 484

Beskrivning av verkligt värde

Kortfristiga placeringar

Kortfristiga placeringar, vilket utgörs av aktier och obligationer, handlas på en aktiv marknad och verkligt värde beräknas baserat på sista noterade köpkursen på balansdagen.

Räntebärande skulder

Verkligt värde för räntebärande skulder lämnas i upplysningssyfte och beräknas genom en diskontering av framtida kassaflöden av kapitalbelopp och ränta diskonterade till aktuell marknadsränta.

Derivat

Optionerna har värderats till verkligt värde med tillämpning av en binomial värderingsmodell. Den binomiala optionsvärderingsmodellen är en metod för att bestämma värdet av ett optionskontrakt, ett kontrakt som ger ägaren den exklusiva möjligheten att köpa eller sälja en viss tillgång för ett överenskommet pris under en förutbestämd tidsram.

Not 8 Finansiella risker

ADDvise utsätts genom sin verksamhet för ett antal olika finansiella risker, till exempel marknadsrisk, kreditrisk, valutarisk och likviditetsrisk. Koncernens ledning och styrelse arbetar aktivt för att minimera dessa risker.

De senaste årens kraftiga valutafluktuationer är en av de risker som koncernen hanterar genom en valutapolicy som i princip innebär att koncernen skall undvika risk i valuta. Valutarisken hanteras genom att valutasäkra order i utländsk valuta eller använda valutaklausul i kundavtal. Koncernen har idag försäljning i SEK, USD, EUR och CNY och kostnader i samma valutor, vilket i sig balanserar valutarisken.

Villkorad köpeskilling

Villkorad köpeskilling värderas till verkligt värde genom diskontering av förväntade kassaflöden med en riskjusterad diskonteringsränta. Förväntade kassaflöden bestäms utifrån budgeterad framtida omsättning och motsvarande belopp som kommer att utgå vid specifikt utfall. Tilläggsköpeskillingen beräknas som 100 % av EBITDA för perioden Q4 2014 samt hela 2015 för det fall EBITDA överstiger 0,8 MUSD, och utbetalas kontant i januari 2016.

Övriga finansiella tillgångar och skulder

För likvida medel, kundfordringar, övriga fordringar, upplupna intäkter, leverantörsskulder, checkräkningskrediter, övriga skulder och upplupna kostnader med en löptid på mindre än 6 månader anses det redovisade värdet reflektera verkligt värde.

Koncernens verksamhet innefattar också en likviditetsrisk då stora order binder mycket kapital. För att minimera kapitalbindningen har koncernen betalningsvillkor mot koncernens kunder som innebär att en andel av ordervärdet skall betalas i förskott vid orderns tecknande. Koncernen har även avtal rörande fakturaköp.

Då det ligger i koncernens strategi att genomföra kompletterande förvärv kan koncernens skuldsättning förändras över tid. Styrelsen gör alltid en samlad bedömning av vilken risk upptagande av förvärvslån innebär för koncernen.

Övrig information

Datum för publicering av finansiell information

Bokslutskommuniké för 2015, 22 februari 2016

Informationen i denna delårsrapport är sådan som ADDvise skall offentliggöra enligt lagen om värdepappersmarknaden. Informationen lämnades för offentliggörande den 10 november 2015.

Denna delårsrapport, liksom ytterligare information, finns tillgänglig på ADDvise hemsida, www.addvisegroup.se

För ytterligare information kontakta:

Rikard Akhtarzand, koncernchef

Tel 08-564 851 86, 0765-25 90 71

E-post: rikard.akhtarzand@addvisegroup.se

Gunnar Tegendal, CFO

Tel 08-564 851 81

E-post: gunnar.tegendal@addvisegroup.se

ADDvise Group AB (publ)

Box 20013, 161 02 Bromma

Försäkran

Undertecknade försäkrar att delårsrapporten ger en rättvisande översikt av moderbolagets och koncernens verksamhet, ställning och resultat samt beskriver väsentliga risker och osäkerhetsfaktorer som moderbolaget och de företag som ingår i koncernen står inför.

Bromma, 10 november 2015

Staffan Torstensson
Styrelseordförande

Kenneth Lindqvist
Styrelseledamot

Rikard Akhtarzand
VD och styrelseledamot

Granskning av delårsrapporten

Denna delårsrapport har inte varit föremål för översiktlig granskning av bolagets revisorer.

ADDvise

ADDvise Group AB (publ) | Org.nr 556363-2115 | Box 20013, 161 02 Bromma
Adolfsbergsvägen 31, 168 66 Bromma | Telefon 08-564 851 80 | Fax 08-627 99 81 | info@addvisigroup.se | www.addvisigroup.se