

» ÅRSREDOVISNING

20



13

” Den tillväxtstrategi som lades fast 2010 har lett till att koncernen växer snabbt. I enlighet med strategin är ADDvise även i fortsättningen på jakt efter förvärvsmöjligheter inom life science-sektorn.



VÅR HISTORIA

1990

1989–1991
ADDvise grundas 1989 med avsikten att samla en grupp av de mest kompetenta personerna inom laboratorieinredning, skyddsventilation och renrumsteknik.

1992–1994
Försäljningen tar fart med stora ordrar på utbyggnader av laboratorier inom Astrakoncernen i Södertälje och Lund.

1995–1997
ADDvise får sin största enskilda order på laboratorieinredning. Bolaget gör sin första stora leverans på export till Astra i Montreal, Kanada.

1998–2000
ADDvise listas på Nya Marknaden 1998. Bolaget får en prestigefull order om 3,5 MSEK omfattande 65 sterila säkerhetsbänkar till Lunds Universitets Biomedicinskt Centrum.

2000

2001–2003
En stororder från ett läkemedelsföretag om 36,0 MSEK kommer in, som innebär leverans av laboratorieinredning och skyddsventilation.

Innehåll

VD-ord	4	Anmälan om deltagande	
Året i korthet	6	Årsstämman hålls onsdagen den 9 april 2014 klockan 14.00 hos Baker & McKenzie Advokatbyrå, Vasagatan 7, Stockholm. Aktieägare som önskar delta i årsstämman skall dels vara införd i den av Euroclear Sweden AB förda aktieboken senast den 3 april 2014, dels till ADDvise anmäla sin avsikt att delta på årsstämman senast klockan 16.00 den 3 april 2014. Anmälan om deltagande på stämman sker per brev, fax, telefon eller e-post till:	
Nyckeltal	7		
Vår verksamhet	8	ADDvise Lab Solutions AB (publ)	
Omvärld och marknad	10	Box 20013, 161 02 Bromma	
Medarbetare	12	Telefon: 08-564 851 80	
Affärsområde Lab	14	Fax: 08-627 99 81	
Affärsområde Sjukvård	15	E-post: lilly-anna.iraeus@addvise.se	
Affärsområde Vågteknik	16	Förvaltarregistrerade aktier	
Affärsområde Sonesta	17	Aktieägare som låtit förvaltarregistrera sina aktier måste, för att äga rätt att delta på årsstämman, begära att tillfälligt införas i den av Euroclear Sweden AB förda aktieboken. Aktieägare måste underrätta förvaltaren härom i god tid före den 3 april 2014, då sådan införing skall vara verkställd.	
Kunder	18	Rapporteringsdatum	
Ledningsgrupp och styrelse	20	Årsstämma 2014	9 apr 2014
Aktien och ägarförhållanden	21	Tremånadersrapport	21 maj 2014
Förvaltningsberättelse	22	Sexmånadersrapport	15 aug 2014
Resultaträkningar	27	Niomånadersrapport	5 nov 2014
Balansräkningar	28	Bokslutskommuniké 2014	19 feb 2015
Kassaflödesanalyser	30		
Redovisnings- och värderingsprinciper	31		
Noter	32		
Underskrifter	37		
Revisionsberättelse	38		

2010



2007–2009

Flera prestigefyllda ordrar kommer in, bland annat från Rikshospitalet-Radiumhospitalet i Oslo om 16,0 MSEK, från Biovitrum AB om 13,0 MSEK och en order på automatisk luckstängning till befintliga dragskåp för 3,5 MSEK. ADDvise tecknar ramavtal med Kinnarps AB för försäljning till Sverige, Norge, Danmark och Storbritannien.

2010

ADDvise förvärvar KEBO Inredningar Sverige AB med varumärket KEBO Inredningar och blir den ledande leverantören i Sverige av laboratorieinredning. Genom förvärvet har bolaget nu egen produktion av produkter inom laboratorieinredning och skyddsventilation.

2011

ADDvise erhåller en strategiskt viktig order på den norska marknaden om 7,9 MSEK. Ordern innebär att bygga högskolan i Bergens utbildningslaboratorium.

2012

ADDvise genomför två förvärv Sunnex Tillquist AB (namnbyte till ADDvise Tillquist AB) och IM-Medico Svenska AB. Genom förvärvet blir ADDvise en ledande leverantör av utrustning till sjukvårds- och forskningsenheter i Sverige.

2013

ADDvise förvärvar verksamheten Sonesta. Med Sonesta utökas produktportföljen av medicinteknisk utrustning. Genom förvärvet går ADDvise från att ha varit en nordisk aktör till att ha försäljning i över 60 länder.

Från nordiskt företag till global aktör

2013 blev året då ADDvise-koncernen tog steget från att ha verksamhet endast i Norden till att ha tillverkning och försäljning i stora delar av världen. Förvärvet av Sonesta var starkt bidragande till det.



Koncernens försäljning under 2013 ökade med 20 procent till 120,0 MSEK.



UTVECKLING 2013

Försäljningen i koncernen under 2013 utvecklades i linje med 2012 exklusive förvärv. Affärsområdet Lab hade en god försäljningsutveckling men en något svagare bruttomarginal. Försäljningsökningen berodde till stor del på en högre aktivitet i offentlig sektor. Den svagare bruttomarginalen berodde på en större andel affärer i offentlig sektor där prispressen är hårdare. Affärsområdet Sjukvård har haft en något svagare utveckling än under 2012. Sammanslagningen av Tillquist Medical och IM-Medico har organisatoriskt tagit resurser som annars kunnat läggas på försäljning. Sammanslagningen väntas vara fullt genomförd under första kvartalet 2014.

Serviceverksamheten, som ingår i affärsområdet Vågteknik, uppvisade en stor nettoökning av serviceavtal. Serviceorganisationen förvärvades vid årsskiftet 2012 som en del av Sunnex Tillquist. Serviceverksamheten är den del av koncernen där intäkts synergier syns tydligast. Vid förvärvstillfället servades i första hand vågteknisk utrustning. Nu är Service en leverantör till alla koncernens affärsområden. En rikstäckande serviceorganisation är en stor konkurrensfördel inte minst för försäljningen av laboratorieutrustning. Denna konkurrensfördel ledde till att ADDvise tog hem stora kontrakt under 2013.

Koncernens försäljning under 2013 ökade med 20 procent till 120,0 miljoner svenska kronor (100,4).

Ökningen är till stor del hänförlig till förvärv genomförda under 2012 och 2013. EBITDA-resultatet förbättrades avsevärt och uppgick till 5,2 miljoner svenska kronor (1,2). Rörelseresultatet uppgick till 0,5 miljoner svenska kronor (-1,8), och tyngs fortfarande av goodwillavskrivningar. Nettoresultatet uppgick till -4,5 miljoner svenska kronor (-3,6), som bär en fast räntekostnad för genomförda förvärv.

Förbättringen förklaras både av högre försäljning i befintlig verksamhet och av förvärvad tillväxt i enlighet med den tillväxtstrategi som lades fast av styrelsen 2010. Samtidigt uppnåddes en hel del kostnadssynergier inom koncernen.

FÖRVÄRV

Sonesta som är en ledande leverantör av undersökningsutrustning inom urologi förvärvades under sommaren 2013. Förvärvet var strategiskt viktigt för att komplettera befintlig handelsverksamhet av medicinteknisk utrustning med egna medicintekniska produkter. Idag drivs verksamheten i de helägda dotterbolagen Sonesta Medical AB och Sonesta Medical Inc med försäljning i mer än 60 länder.

Tillverkning av produkterna sker i Sverige. Verksamhetens största marknad är USA. Genom förvärvet har ADDvise på bara ett år förvandlats från att vara en nordisk verksamhet till ett företag med global närvaro.

Den tillväxtstrategi som lades fast 2010 har lett till att koncernen växer snabbt. I enlighet med strategin är ADDvise även i fortsättningen på jakt efter förvärvsmöjligheter inom life science-sektorn. Siktet är inställt på mogna bolag med intressanta och utvecklingsbara produkter eller handelsverksamheter. De hittills genomförda förvärven har gjort ADDvise till en större och starkare motpart till sina kunder, varav många är stora multinationella koncerner. ADDvise kan nu med trovärdighet lämna anbud på projekt med stor volym.

INTEGRATIONS- OCH FÖRBÄTTRINGSARBETE

Mycket kraft under året har ägnats åt integrations- och förbättringsarbete. Integrationen av Sonesta var inte okomplicerad. I och med att Sonesta saknade organisation och legal struktur lades mycket arbete på denna uppbyggnad. Även ett omfattande arbete med

att renodla affärsområdena för att bli mer effektiva internt har också genomförts under året och kommer att fortsättningsvis genomföras under 2014. Dessutom implementerades ett kvalitetssystem i koncernen; ISO 9001 och 14001.

LISTBYTE

Under 2014 kommer arbetet med att byta handelsplats för ADDvise-aktien att intensifieras. I dag är bolaget listat på Nasdaq OMX First North men avsikten är att under 2015 lämna in en ansökan om notering på Nasdaq OMX Small Cap. En rad åtgärder vidtas redan under 2014 för att möjliggöra processen, bland annat en spridningsemission som syftar till att bredda aktieägarkretsen.

En notering på "main market" ställer nya krav på bolaget men ger också stora fördelar när det gäller att skapa värden för aktieägarna. Inte minst gör en bättre likviditet att ADDvise-aktien blir en mer attraktiv valuta vid framtida förvärv.

FRAMTIDSUTSIKTER

Det framtida marknadsläget är svårbedömt och något avvaktande. Projekt inom offentlig sektor är undantaget. Många stora projekt som både berör affärsområdet Lab och affärsområdet Sjukvård i offentlig sektor rullar. Bedömningen är att breddningen av vår produkt- och tjänsteportfölj under de närmaste åren ska gynna koncernen. Många av våra stora kunder vill köpa mer från en och samma leverantör. Med vår förvärvsstrategi kommer erbjudandet till kund dessutom att stärkas ytterligare och därmed förbättra affärsmöjligheterna. De förändringsprocesser som genomförs kommer också att förbättra möjligheterna till nya affärer. 2014 kommer att bli ett bra år då vi återigen ökar vår omsättning och förbättrar vårt rörelseresultat.

Rikard Akhtarzand, VD



2014 kommer att bli ett bra år då vi återigen ökar vår omsättning och förbättrar vårt rörelseresultat.



Året i korthet

NETTOOMSÄTTNING

+20 %

Intäkter ökade med 20 % jämfört med föregående år.

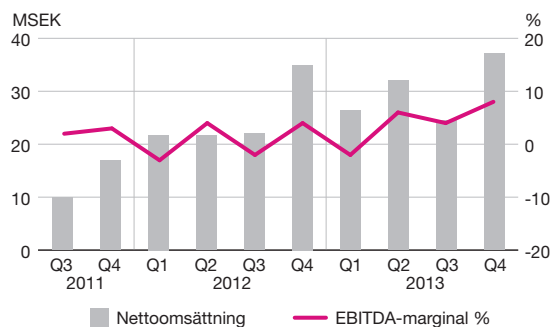
EBITDA

+4 mkr

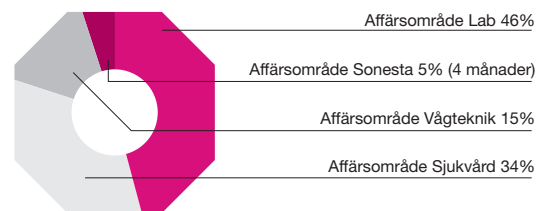
Rörelseresultat före avskrivningar ökade med 4 mkr jämfört med föregående år.

- » Med förvärvet av Sonesta blev ADDvise ett globalt bolag.
- » Omsättningen steg till 120 Mkr från 100 Mkr 2012.
- » Både rörelsemarginal och vinst förbättrades.
- » Service var den del av koncernen som växte snabbast.
- » Fortsatt fokus på expansion.
- » Förberedelser gjordes inför notering på Nasdaq OMX Small Cap.

» NETTOOMSÄTTNING OCH EBITDA-MARGINAL



» FÖRSÄLJNING PER AFFÄRSOMRÅDE 2013



Nyckeltal

	130101 -131231	120101 -121231	110101 -111231	100101 -101231	090501 -091231 (8 mån)
Nettoomsättning, KSEK	120 032	100 366	50 321	22 241	20 721
EBITDA, KSEK	5 167	1 215	507	-4 153	10
Bruttomarginal, %	42,3%	43,3%	35,5%	34,4%	39,2%
EBITDA-marginal, %	4,3%	1,2%	1,0%	neg	0,0%
Rörelsemarginal, %	0,4%	neg	neg	neg	neg
Vinstmarginal före skatt, %	neg	neg	neg	neg	neg
Eget kapital, KSEK	11 074	9 647	9 243	4 305	2 052
Räntabilitet på sysselsatt kapital, %	4,9%	neg	neg	neg	neg
Räntabilitet på eget kapital, %	neg	neg	neg	neg	neg
Soliditet, %	12,7%	14,2%	39,5%	19,6%	23,0%
Soliditet, % vid full konvertering	45,7%	38,4%	39,5%	19,6%	23,0%
Skuldsättningsgrad, %	437,0%	316,3%	28,5%	81,7%	44,0%
Genomsnittligt antal anställda	52	46	21	21	14
Bruttoinvesteringar, KSEK	26 766	2 137	104	10 797	160
Resultat per aktie efter skatt, SEK	-0,7	-0,7	-0,1	-2,0	-0,2
Eget kapital per aktie, SEK	1,8	1,8	2,1	1,3	1,9
Utdelning per aktie, SEK	0,0	0,0	0,0	0,0	0,0
P/E-tal	neg	neg	neg	neg	neg
Genomsnittlig aktiekurs, SEK	8,19	5,11	4,20	5,00	8,90
Aktiekurs vid utgången av perioden, SEK	9,05	6,00	4,93	4,30	9,50
Antal utestående aktier före utspädning	6 293 004	5 375 572	4 487 898	3 279 600	1 093 200
Genomsnittligt antal utestående aktier före utspädning	5 674 680	5 241 267	3 621 983	2 349 760	1 093 200
Antal utestående aktier efter utspädning	10 578 718	7 715 572	4 487 898	3 279 600	1 093 200
Genomsnittligt antal utestående aktier efter utspädning	8 752 718	6 900 351	3 621 983	2 349 760	1 093 200

Nyckeltalsdefinitioner

Bruttomarginal

Bruttoresultat i procent av nettoomsättning plus övriga rörelseintäkter.

Bruttoresultat

Nettoomsättning plus övriga rörelseintäkter reducerat med material- och varukostnader.

EBITDA

Rörelseresultat före avskrivningar.

EBITDA-marginal

Rörelseresultatet före avskrivningar i procent av nettoomsättning plus övriga rörelseintäkter.

Eget kapital per aktie

Eget kapital vid periodens slut dividerat med antal aktier vid periodens slut.

Genomsnittligt antal anställda

Genomsnitt av antal anställda vid varje kvartals utgång.

Nettoomsättning

Fakturering under perioden justerat med arbete aktiverat för egen räkning vid periodens slut.

Resultat per aktie efter skatt

Resultat efter skatt dividerat med antal aktier vid periodens slut.

Räntabilitet på eget kapital

Resultat efter skatt i procent av genomsnittligt eget kapital inklusive 78 procent av obeskattade reserver.

Räntabilitet på sysselsatt kapital

Resultat efter finansiella poster i procent av genomsnittligt sysselsatt kapital. Genomsnittligt sysselsatt kapital beräknas som sysselsatt kapital vid periodens början plus sysselsatt kapital vid periodens slut dividerat med 2.

Rörelsemarginal

Rörelseresultat i procent av nettoomsättningen.

Rörelseresultat

Resultat före finansiella poster och skatt.

Skuldsättningsgrad

Räntebärande skulder dividerat med eget kapital.

Soliditet

Justerat eget kapital i procent av balansomslutning.

Sysselsatt kapital

Balansomslutning reducerad med icke räntebärande skulder.

Vinstmarginal före skatt

Resultat efter finansposter i procent av nettoomsättningen.



” Produkterna utgörs av förbrukningsmaterial, vilket innebär stora volymer vid vunna avtal, men också av spjutspetsprodukter som används inom den moderna högteknologiska kirurgin och intensivvården.

Life science utgör basen för ADDvise

ADDvise-koncernen tillverkar och säljer högkvalitativa produkter till forskningsenheter, sjukvården och till industrin. Företaget har en tydlig förvärvsprofil, vilket under 2013 ledde till köpet av Sonesta, som tillverkar och marknadsför behandlings- och undersökningsbord för sjukvården.

Koncernen är organiserad i fyra affärsområden: Lab, Sjukvård, Vågteknik och Sonesta.

Affärsområdet Lab levererar laboratorieinredning och teknisk utrustning till forskningsenheter i den offentliga och privata sektorn. Detta utgör bokstavligen basen för svensk framgång inom life science. Det handlar såväl om grundforskning inom akademien som om utveckling av nya läkemedel hos de privata läkemedelsbolagen.

Forskningsmiljön ställer stora krav på teknisk höjd. För viss forskning krävs så kallade renrum, som är helt fria från mikroorganismer. Även inom tillverkningsindustrin ställs stora krav på renrum och högpresterande utrustning.

STOR LEVERANTÖR TILL SVENSKA SJUKVÅRDEN

Genom affärsområdet Vågteknik levererar ADDvise även vågar till industrin, allt från enklare till mer avancerade vågar. Kunderna finns bland annat i livsmedelssektorn som behöver kassavågar, medan tillverknings-, gruv- och plastindustrin efterfrågar sofistikerade precisionsvågar.

Genom affärsområdet Sjukvård är ADDvise en stor leverantör till den svenska sjukvården. Sortimentet är

brett och spänner över alla områden från egenvård, hemsjukvård, ambulans och vidare ända in till akutvården och operationssalen. Produkterna utgörs av förbrukningsmaterial, vilket innebär stora volymer vid vunna avtal, men också av spjutspetsprodukter som används inom den moderna högteknologiska kirurgin och intensivvården.

EGEN TILLVERKNING

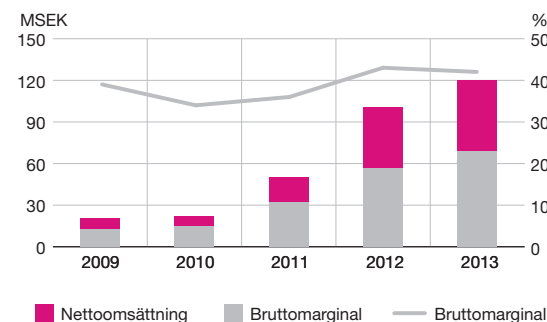
ADDvise har till stor del egen produktion, både i Sverige och utomlands. De undersökningsstolar och bord som affärsområdet Sonesta säljer ramtillverkas exempelvis i Kina, monteras i Sverige och skeppas ut till 60 länder. Affärsområdet Lab har egen tillverknings av laboratorieinredning och skyddsventilation, även affärsområdet Vågteknik tillverkar vågar i egen regi. Därutöver marknadsför ADDvise så kallade handelsvaror, det vill säga produkter som väljs ut och köps in från de bästa leverantörerna i hela världen och återsäljs på framför allt den svenska marknaden.

Sammantaget kompletterar de olika affärsområdena varandra och gör ADDvise till en komplett leverantör till life science-sektorn.

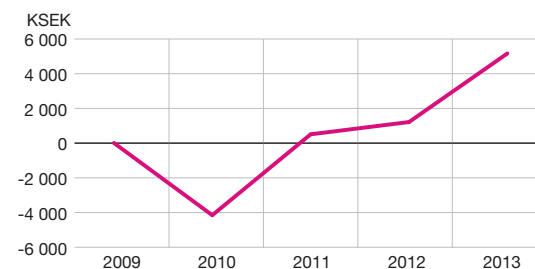


Koncernen är organiserad i fyra affärsområden: Lab, Sjukvård, Vågteknik och Sonesta.

» BRUTTOMARGINAL



» EBITDA



Ledande leverantör till sjukvård och forskning

ADDvise är en koncern med en tydlig expansionsstrategi och erbjuder helhetslösningar, både produkter och tjänster, till framför allt sjukvårds- och forskningsenheter.



En av de viktiga trender som driver ADDvise är den politiska ambitionen att återställa Sverige som en framstående forskningsnation.

Med sina produkter och sin kompetens bidrar ADDvise till att liv räddas i ambulanser och på sjukhus, och till att nya medicinska forskningsrön på sikt ger en friskare befolkning.

Kunderna återfinns inom den privata och den offentliga sektorn, främst i Norden. Inköp och tillverkning sker inom Sverige och över stora delar av världen.

SONESTA KOMPLETTERAR PÅ NORD-AMERIKANSKA MARKNADEN

ADDvise är uppbyggt genom lyckosamma förvärv. Under 2013 förvärvades ytterligare en verksamhet då Sonesta köptes från Stille, ett av Sveriges äldsta sjukvårdsföretag. Sonesta tillverkar och säljer undersöknings- och behandlingsstolar och bord för sjukvården. Sonesta kompletterar ADDvise övriga

produkter och tjänster på ett utmärkt sätt, inte minst för att Sonestas försäljning nästan helt sker på den nordamerikanska marknaden där sjukvården finansieras genom privata försäkringsbolag.

Genom sitt växande sortiment av varor och tjänster blir ADDvise år från år en allt mer attraktiv leverantör till laboratorier och sjukhus redan på ritbordet. Genom att ta hem order när projekten fortfarande ligger hos arkitekten, kan ADDvise följa hela byggprocessen och föreslå helhetslösningar. Till slut kan ADDvise leverera, serva och byta ut utrustning samt leverera förbrukningsmaterial efter det att laboratoriet eller sjukvårdsenheten har tagit sin verksamhet i drift.

En av de viktiga trender som driver ADDvise är den politiska ambitionen att återställa Sverige som en framstående forskningsnation. Regeringens beslut att satsa totalt 11,5 miljarder kronor på forskning under



Norrlands universitetssjukhus. Foto: Andreas Nilsson.



åren 2013–2016, med fokus på life science, är ett tecken. ADDvise har alla möjligheter att bidra genom att skapa högkvalitativa och säkra forskningsmiljöer.

Fördelen med att arbeta mot den offentliga sektorn är att vinna avtal löper på flera år och att chansen att teckna större ramavtal är stor. En annan fördel är att den offentliga sektorn ofta är kontracyklisk. Det innebär att de offentliga investeringarna tenderar att öka i konjunkturnedgångar. Det gynnar ADDvise försäljning mot offentlig sektor.

SVENSKA OCH INTERNATIONELLA KUNDER OCH SAMARBETSPARTNERS

ADDvise främsta kunder finns i Sverige, men koncernen har också internationella kunder och samarbetspartners. Förtaget har ensamrätt i Norden på flera av de medicintekniska produkter som marknadsförs. Som återförsäljare representerar ADDvise en lång rad kända varumärken inom alla affärsområden.

En stor och viktig drivkraft för ADDvise de närmaste åren utgörs av demografiska förändringar, där befolkningen blir äldre, mer sjukvårdskrävande och sköter allt mer av sin vård själva eller med hjälp av sjukvårdspersonal i hemmet. Jämfört med för några år

sedan är befolkningen också betydligt kunnigare och bättre informerad om den medicinska forskningens landvinningar, och efterfrågar diagnos och behandlingar. Detta ställer i sin tur krav på säkra leveranser av medicinteknisk utrustning och förbrukningsmaterial. Även inom industrin skärps kraven på exakthet och flexibilitet. Kostnadsjakten pågår ständigt och omsorgen om miljö och klimat blir allt viktigare drivkrafter för alla.

NYA MÖJLIGHETER PÅ MARKNADEN

Ytterligare en samhällsrörelse som skapar marknadsförutsättningar för ADDvise är urbaniseringen, som gör att nya stora sjukhus måste byggas i storstadsområdena. Flera stora forskningskluster är också under uppbyggnad, vilket skapar nya möjligheter för ADDvise.

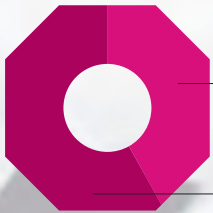
Utöver dessa utvecklingsriktningar, som främst avser life science och sjukvård, skärps kraven på noggrannhet, kvalitet och service i alla sektorer i samhället. Förmågan att arbeta nära kunden och kunna leverera kostnadseffektiva produkter och tjänster är en stark framgångsfaktor och här är ADDvise en ledande samarbetspartner.



Flera stora forskningskluster är under uppbyggnad, vilket skapar nya möjligheter för ADDvise.



» FÖRDELNING MEDARBETARE I ADDvise



Kvinnor
42%

Män
58%

”Jag är en riktig tävlingsmänniska”

När ADDvise förvärvade inkråmet i Sonesta från Stille, valde Anders Elf att gå från konsult till anställd i ADDvise.

Anders Elf har trots sin relativa ungdom, 35 år, stor erfarenhet av att arbeta med internationell försäljning och marknadsföring. Han är född i Uppsala, uppvuxen i Borås och efter avslutad IHM-utbildning i Göteborg sökte han sig till reklambyrå och senare till TV4 innan han kom över till den medicinska sektorn. Under flera år arbetade han på Q-Med, en svensk koncern som tillverkar världsledande produkter inom både privat estetisk och offentlig sjukvård.

HÄR HÄNDER DET NYA SAKER VARJE DAG

– Under några år hade jag flera olika chefsjobb inom Q-Med och arbetade både med sjukvårdsprodukterna och med de estetiska produkterna i Sverige och i Benelux-länderna, säger Anders Elf.

Nu tycker han det känns helt rätt att ha kommit till ADDvise.

– Sonestas produkter har hamnat i en perfekt miljö, eftersom ADDvise har stort fokus på tillväxt. För mig personligen kunde det inte vara bättre, eftersom jag brinner för affärsutveckling. Här på ADDvise händer det nya saker varje dag, säger Anders Elf.

PATIENTER STÄLLER HÖGRE KRAV

Sonestas undersökningsstolar och undersökningsbord används för patienter inom bland annat gynekologi och urologi. Det är områden med ständigt ökande patientefterfrågan.

– Urininkontinens och andra uro/gyn-relaterade sjukdomar utgör stora problem för människor över hela världen, men patienterna finner sig inte längre i att ha besvär. De vill ha diagnos och behandling för att få så bra livskvalitet som möjligt, där kommer våra produkter in, säger Anders Elf.

Själv är han en utpräglad tävlingsmänniska.

Han har tävlat i simning, vattenpolo och triathlon, och tränar fortfarande minst en timme varje dag.

– Numera har jag två små barn, fyra år och elva månader, så jag prioriterar inte att tävla längre. Men



Anders Elf, affärsområdeschef Sonesta.

jag missar inte att gå till gymmet på luncherna och jag är ute och cyklar och löper flera timmar på helgerna.

I stället för att lägga energi på idrottstävlingar satsar Anders Elf nu allt på familjen och på jobbet.

– Mitt mål är att Sonestas försäljning blir lika hög i ”Rest of World” som i USA, avslutar Anders Elf.

» FAKTA

Namn: Anders Albrektsson Elf. **Ålder:** 35 år.
Titel: Affärsområdeschef. **Utbildning:** IHM Business School (ekonomi/marknadsföring/juridik).
Familj: 2 barn, sambo och hund.
Intressen: Familj, idrott och goda middagar.



Sonestas produkter har hamnat i en perfekt miljö, eftersom ADDvise har stort fokus på tillväxt.

Lab

Försäljningen ökar

ADDvise affärsområde Lab ökade sin försäljning under 2013 med drygt 17 procent jämfört med 2012. Det är något att vara stolt över, inte minst för att det allmänna affärsklimatet inom området var fortsatt kärvt under föregående år.



46 %

Affärsområdet Lab står för nästan hälften av ADDvise försäljning. Anpassade helhetslösningar för nyckelfärdiga lab i olika miljöer gör affärsområdet framgångsrikt.

Verksamheten inom Lab omfattar inredning och skyddsventilation till laboratorier inom både den offentliga och privata sektorn. Utöver det har en helt ny avdelning byggts upp under 2013 för all slags utrustning som behövs i ett laboratorium. Därmed breddades produktportföljen och möjligheterna till långsiktiga relationer med kunderna förbättrades.

HELHETSLÖSNING LEDER TILL FLER AFFÄRER

Uppbyggnaden av det nya produktområdet är den främsta förklaringen till den ökade försäljningen. Utökningen ger värdefulla synergier då kunden nu kan erbjudas en helhetslösning, vilket redan under 2013 ledde till fler affärer.

Kunderna finns både inom den offentliga sektorn, där flera ramavtal med landsting tecknades under året, och på privatsidan där forskningsföretag, tillverkande företag och industriföretag finns i kundbasen. Under 2013 levererades exempelvis nya kontrollab till Tetra Pak.

STARK KRONA GYNNAR ADDVISE

ADDvise Lab är bland annat beroende av konjunkturen och fluktuationerna på valutamarknaden. Produkterna köps in från många olika håll i världen och säljs i första hand i Sverige. Det innebär att produkterna betalas av ADDvise i exempelvis euro eller dollar, medan kunderna faktureras i svenska kronor. Under året har kronan varit stark gentemot många andra valutor, vilket har gynnat ADDvise Lab. De flesta bedömningar tyder på att den trenden kommer att fortsätta åtminstone en bit in i 2014.

De senaste åren har präglats av tröghet i konjunkturen, vilket har inneburit att kunderna, både inom den offentliga och den privata sektorn, har tvekat att investera och dragit ut på nödvändiga köpbeslut. Ledtiderna är och har varit långa. Under 2013 kunde en viss stabilisering i efterfrågan skönjas, och möjligen kan botten vara nådd. Blickar man framåt pågår en hel del stora projekt som innebär försäljningspotential för



affärsområdet Lab. Det handlar exempelvis om Nya Karolinska Sjukhuset, som under nästa år väntas beställa labinredning och apparatur till en lång rad enheter inom sjukhuset.

Ett annat stort projekt är Biomedicum, ett toppmodernt och högspecialiserat forskningslaboratorium som byggs av Karolinska Institutet i Solna. Detta kommer att bli en arbetsplats för 1 700 forskare och annan personal, och här kommer experimentell forskning att samlas från en rad discipliner.

Efter en omorganisation står numera ADDvise för all försäljning inom affärsområdet Lab. Detta skapar en tydlighet för kunderna och innebär att ADDvise kommer att få stor genomslagskraft på marknaden framöver, då säljinsatser sammanfogas med ökat kundfokus.

Sjukvård

Nya avtal tas hem på en tuff marknad

Affärsområdet Sjukvård visade på en stabil försäljning under 2013, trots en allt tuffare marknad och hårdnande konkurrens. Produktportföljen har breddats och förnyats, vilket har lett till att nya ramavtal har kunnat tecknas med flera landsting.

En av affärsområdets utmaningar är att genomsöka världsmarknaden efter högkvalitativa produkter för att sedan sälja dem på den svenska sjukvårdsmarknaden. Detta arbete får den naturliga följderna att produktportföljen breddas år från år. Numera kan ADDvise därför erbjuda ett varierat sortiment av allt från förbrukningsmaterial till avancerad medicinteknik för hela kedjan från ambulans till operationssal.

Under 2013 lanserades flera nya produkter, bland annat ett förband som ADDvise säljer under det egna varumärket ADDfast.

HÖG KVALITET GER KONKURRENSFÖRDEL

Affärsklimatet för sjukvårdsmaterial var under det gångna året hårt. Kundkretsen återfinns främst inom den offentliga sektorn, som till stor del präglas av offentliga upphandlingar där priset är den främsta faktorn som avgör vem som ska vinna upphandlingen.

Detta är dock inte endast av ondo för ADDvise. Pressade priser leder förr eller senare till sämre kvalitet, och under 2013 uppstod en debatt i Sverige om just kvaliteten i vården. ADDvise konkurrensfördelar – säkrare leveranser, bättre utbildning i samband med försäljning av avancerad medicinteknik och högkvalitativa produkter – kommer i ett sådant

läge allt mer till sin rätt. Unikt för ADDvise är också att säljkåren utgörs av sjuksköterskor med erfarenhet från vården, varav några är specialistsjuksköterskor. Det innebär dels en trygghet för kunden i handhavandet av produkterna, dels öppnar det dörrar för merförsäljning.

Kvaliteten inom sjukvården har på senare tid blivit ett allt hetare ämne i samhällsdebatten. Ett exempel är att en av ADDvise kunder, Norrlands Universitetssjukhus, utsågs av tidningen Dagens Medicin till årets bästa sjukhus 2013, just för sitt sätt att värna om kvaliteten i den vård som tillhandahålls. Detta är ett av många tecken på en kommande omsvängning mot högre kvalitet på bekostnad av lägsta pris vid offentliga upphandlingar.

Det hindrar inte att ADDvise Sjukvård ständigt arbetar med att pressa sina kostnader. Eftersom företagets leverantörer i första hand finns i USA, är det ett viktigt led i kostnadsmedvetenheten att förfina logistiken. Arbetet med att påverka leverantörerna i en för ADDvise gynnsam riktning har bland annat bidragit till att amerikanska samarbetspartner nu har byggt upp ett transportlager i Nederländerna, vilket avsevärt förbättrar distributionsförutsättningarna för ADDvise.



34 %

Affärsområdet Sjukvård står för en tredjedel av ADDvise försäljning. Affärsområdet arbetar nära såväl tillverkare som kunder och affärsmodellen bygger på försäljning av produkter som tillverkas över hela världen.



Affärsområdet Sjukvårds akutväskor är svensktillverkade och skräddarsys efter varje kunds specifika behov.

Vågteknik



Affärsområdet Vågteknik utökade sin produktportfölj under 2013 med receptvågar. Vågarna har en avancerad mjukvara som möjliggör spårbarhet i vägningsprocessen.



Inom olika delar av industrin ökar efterfrågan på så kallade receptvågar.

Service delen växer snabbt

Under 2013 visade affärsområdet Vågteknik en ökad avtalsförsäljning tack vare en diversifierad verksamhet. Nyförsäljningen av vågar till forskning, industri och livsmedelssektorn utgör en av delarna i verksamheten, liksom servicen av all slags apparatur som ADDvise-koncernen säljer, utgör en annan.

Det är framför allt servicedelen av affärsområdets verksamhet som växer, och under det gångna året uppvisades en uppgång i försäljningen av serviceavtal. Bland annat tecknade ADDvise flera serviceavtal på brittiska gasgeneratorer som sedan länge har sålts på den svenska marknaden. Gasgeneratorerna tillverkas av brittiska Bioquell och används framför allt inom den medicinska forskningen.

VÅGAR ANVÄNDS ÖVERALLT

Vågtekniiks verksamhet är relativt motståndskraftig mot konjunktursvängningar. Kundkretsen återfinns i första hand inom den privata sektorn, och på många områden. Vågar används i princip överallt i samhället.

En av de stora kunderna finns inom livsmedels-handeln, där ADDvise har sålt kassavågar bland annat till ICA. Inom denna bransch är investeringarna tunga och ledtiderna långa, samtidigt som det oftast innebär stora affärer för ADDvise.

ADDvise riktar även blickarna mot Baltikum och undersöker möjligheten att sälja kassavågar till de stora livsmedelskedjorna där.

Inom olika delar av industrin, bland annat livs-medel men även plastindustrin, ökar efterfrågan på så kallade receptvågar. Det är en form av intelligenta vågar som inte bara väger material, utan även ger spårbarhet för ingredienserna. En stor satsning på denna försäljning kommer att ske under 2014.

ÖKAD NÄTHANDEL

Den samhällstrend som bedöms komma att präglade affärsområdet mest framöver är den snabbt ökande näthandeln. Antalet standardprodukter som köps via internet stiger snabbt och inom några år väntas ADDvise kunder i betydligt större utsträckning än i dag köpa de enklare vågarna via internet.

Service delen av affärsområdet är den som växte snabbast under 2013. Här finns synergier som redan har börjat påverka fler affärsområden inom koncernen positivt. Här återstår dock många möjligheter att utforska, som innebär en potential för ökad försäljning i framtiden.



15%

Affärsområdet Vågteknik står för drygt en sjuandedel av ADDvise försäljning. En växande del inom affärsområdet är service-verksamheten.

Sonesta

Nyförvärv ger stora möjligheter

Under 2013 förvärvade ADDvise varumärket och produktportföljen Sonesta. Affärsområdet Sonesta tillverkar och marknadsför behandlings- och undersökningsbord för sjukvården och har verksamhet både i Sverige och USA.

Sonesta-produkterna är i dag fem stycken, varav fyra är undersökningsstolar för urologi och gynekologi i olika utföranden, och den femte ett genomlysningbord speciellt inriktat mot urologi och gynekologi. Stolarna kan användas såväl i den lilla kliniken som på det stora sjukhuset och anpassas efter kundens verksamhet med hjälp av ett stort antal tillbehör som tillval.

NORDAMERIKA DEN STÖRSTA MARKNADEN

I och med köpet av Sonesta tar ADDvise steget från att tidigare i princip enbart haft verksamhet inom Norden, till att bli ett globalt bolag. Sonestas produkter tillverkas i egen regi, där ramarna tillverkas i Kina, medan monteringen sker i Eskilstuna. Försäljningen av produkterna sker i 60 länder runt om i världen, och Nordamerika är den största enskilda försäljningsmarknaden – 80 procent av stolarna och borden säljs där.

För att en medicinteknisk produkt ska få säljas i USA måste den vara godkänd av den amerikanska hälso- och sjukvårdsmyndigheten FDA. Det är ett värdefullt försäljningsargument även på andra marknader att Sonesta har detta godkännande.

En kritisk punkt för Sonestas försäljningsframgångar ligger i att hitta skickliga distributörer, något som hittills varit lyckosamt. När distributörerna flyttar fram sina positioner på de marknader där de verkar, gynnas även Sonesta.

Sonestas undersökningsstol är svensk-tillverkad och säljs i stora delar av världen.



FRÄMST INOM PRIVATA SEKTORN

Sonesta verkar i första hand inom den privata sektorn, främst eftersom den amerikanska sjukvården drivs av privata intressenter. Detta gör att Sonesta kompletterar ADDvise övriga verksamheter som till stor del är beroende av den offentliga sektorn. Inom den privata sektorn tenderar slutanvändarna vara mer benägna att betala för hög kvalitet och funktion.

Under 2013 uppvisade Sonesta en försäljning som låg i närheten av 2012. Försäljningen påverkades till viss del negativt av det så kallade budgetstupet i USA, då alla inköp på den enorma marknaden låg nere under flera veckor.

STORA AFFÄRS- OCH UTVECKLINGSMÖJLIGHETER

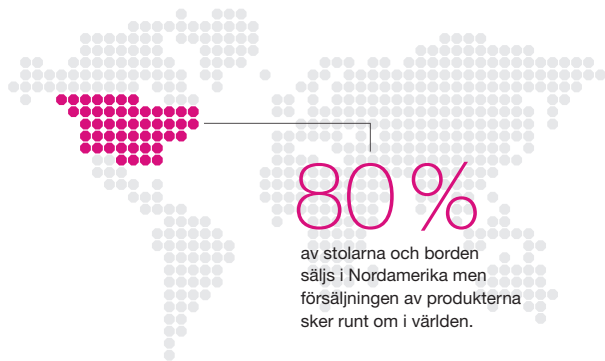
Potentialen för framtiden är stor. Runt om i världen står nu omkring 8 000 Sonesta-stolar, varav många behöver bytas ut eller kompletteras med nya reservdelar. Det skapar stora affärsmöjligheter under de närmaste åren. För närvarande pågår ett arbete med att utveckla stolarna design- och funktionsmässigt, men utan att ge avkall på kvaliteten. Potentiella utvecklingsmöjligheter finns inom nya områden som barnurologi och mag/tarmdiagnostik.

De närmaste åren kommer ADDvise att exploatera på nya försäljningsmarknader. Främst Kina och övriga delar av Asien, Arabvärlden och i förlängningen även Afrika.



5 %

Affärsområdet Sonesta med tillträde den 2 september står för 5 procent av ADDvise försäljning, och har inneburit att koncernens marknad utökats från Norden till hela världen.



Forskningen tar stora kliv i nya lokaler

När institutionen för laboratorieforskning vid Karolinska Institutet flyttar in i nya lokaler är ADDvise en av huvudleverantörerna av inredning och utrustning.



ADDvise är mycket lätta att ha att göra med, de levererar hög kvalitet på avancerad utrustning.



Moustapha Hassan är professor i transplantationsmedicin, och de senaste åren har han kunnat lägga till ytterligare en titel på visitkortet: Flyttgeneral. Under hans överinseende håller hela den prekliniska delen av institutionen för laboratoriemedicin på att flytta från Karolinska Universitetssjukhuset i Huddinge, in i helt nya lokaler vid Novum. Invigningen sker i april 2014.

– De gamla lokalerna har varit i bruk sedan 1972. De kan inte hållas tillräckligt rena från mikroorganismer, och då går det inte att tolka forskningsresultaten, säger han.

Vilket är förödande när man bedriver forskning på hans nivå. Moustapha Hassans specialområde är barnleukemi, där en av behandlingsmetoderna är transplantation av benmärg.

VILL ATT ALLA SKA BOTAS

I dag behandlas barnleukemi med stor framgång, man räknar med att 75 procent av alla drabbade blir friska. Men för Moustapha Hassan räcker inte det. Han vill att alla ska botas.

– Här spelar laboratoriemiljön en mycket stor roll. Nu när vi har toppmodern utrustning, bland mycket annat de kemslussar som ADDvise har levererat, kommer forskningen att göra stora framsteg de närmaste åren. Våra lokaler höjer nivån på forskningen i hela södra delen av Stockholm, säger han.

Ändå tror han inte att drömmen om att kunna bota barnleukemi kommer att gå i uppfyllelse under hans livstid. Men han räknar med att andra framsteg kommer att ske bakom glasdörrarna i Novum:

– Vi kommer att förbättra metoderna så att patienterna tar mindre skada av behandlingen än i dag. Med den nya utrustningen kan det gå snabbt, säger han.

VIKTIGT VÄLJA RÄTT LEVERANTÖR

Moustapha Hassan har levt med flytten i flera år och har i princip varit delaktig i allt. Han har ritat, valt, tänkt in i minsta detalj, och rest runt till många lab i hela världen. För att slippa göra om andras misstag har han letat efter brister.

– De stora problemen är ventilationen, slussarna och att man inte kan kontrollera infektioner, säger han.

Genom att välja rätt leverantörer kommer det nya laboratoriet vid Novum att slippa dessa brister. När allt är klart kommer omkring 200 forskare att arbeta på en yta av 4 000 kvadratmeter plus nästan lika mycket till i tekniska ytor.

I framtiden tror Moustapha Hassan att hans forskningsområde kommer att bli användbart på fler medicinska områden. Kanske kan man bota även solida tumörer med hjälp av benmärgstransplantation. Men då krävs det senaste inom labinredning och utrustning, och det krävs gott samarbete mellan institutionen och leverantören.

– ADDvise är mycket lätta att ha att göra med, de levererar hög kvalitet på avancerad utrustning – och så lyssnar de på kunden, säger Moustapha Hassan.

» FAKTA

Namn: Moustapha Hassan. **Utbildning:** Medicin- och doktorsavhandling från Uppsala.
Yrke: Forskare. **Familj:** 2 barn.
Intressen: Hoppa fallskärm och segelflyga.

” Nu när vi har toppmodern utrustning, bland mycket annat de kemslussar som ADDvise har levererat, kommer forskningen att göra stora framsteg de närmaste åren.

Ledningsgrupp



A



B



C



D



E



F

A: RIKARD AKHTARZAND
VD

Född: 1972
Aktieinnehav: 1 034 000

B: NILS BERGLUND
Affärsrådeschef Lab, Vice VD
Född: 1978
Aktieinnehav: 65 000

C: ANDERS KILLBERG
Affärsrådeschef Sjukvård
Född: 1970
Aktieinnehav: 0

D: ANNA HELLSTRÖM
Affärsrådeschef Vågteknik
Född: 1961
Aktieinnehav: 20 000

E: ANDERS ELF
Affärsrådeschef Sonesta
Född: 1979
Aktieinnehav: 0

F: SHAWN SHAFTI
Finanschef
Född: 1972
Aktieinnehav: 20 000

Styrelse



A



B

A: HANS-PETTER ANDERSSON
Styrelseordförande

Född: 1977
Övriga uppdrag:
Styrelseledamot/VD i Altum Invest Aktiebolag, styrelseledamot/VD i Altum Trading Aktiebolag, styrelseledamot/VD i Novator Aktiebolag.
Aktieinnehav: 634 000

B: KENNETH LINDQVIST
Styrelseledamot

Född: 1947
Övriga uppdrag:
Styrelseordförande och/eller styrelseledamot i Amplex AB, Kamic AB, Caracal AB och AutoPartnerBL AB med tillhörande dotterbolag.
Aktieinnehav: 1 069 366



C



D

C: RIKARD AKHTARZAND
VD

Född: 1972
Övriga uppdrag:
Styrelseledamot i Kivsvalk AB.
Aktieinnehav: 1 034 000

D: EDDIE ZETTERBERG
Styrelseledamot

Född: 1947
Aktieinnehav: 21 000

Aktien och ägarförhållanden

AKTIEKAPITAL

Aktiekapitalet uppgick till 6 293 004 SEK per 2013-12-31, fördelat på 6 293 004 aktier. Aktierna

har lika andel i bolagets tillgångar och vinst. Varje aktie har en röst. Per 2012-12-31 uppgick aktiekapitalet till 5 375 572 SEK, fördelat på 5 375 572 aktier.

AKTIEKAPITALET'S UTVECKLING

Aktiekapitalet har utvecklats enligt följande:

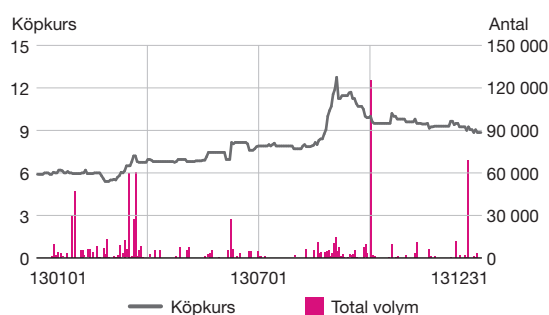
Typ av förändring	År	Antal nya aktier	Totalt antal aktier	Ökning av aktiekapital, SEK	Totalt aktiekapital, SEK
Ingående aktiekapital	1989	2 000	2 000	200 000	200 000
Fondemission	1990		2 000	200 000	400 000
Utbyte av konvertibla skuldebrev	1994	733	2 733	146 600	546 600
Fondemission	1995		2 733	546 600	1 093 200
Aktiesplit 399:1	1997	1 090 467	1 093 200		1 093 200
Nyemission	2010	2 186 400	3 279 600	2 186 400	3 279 600
Nyemission	2011	638 298	3 917 898	638 298	3 917 898
Nyemission	2011	570 000	4 487 898	570 000	4 487 898
Nyemission	2012	697 674	5 185 572	697 674	5 185 572
Nyemission	2012	190 000	5 375 572	190 000	5 375 572
Nyemission	2013	917 432	6 293 004	917 432	6 293 004

ÄGARSTRUKTUR I ADDVISE

Ägarstruktur i ADDvise den 31 december 2013 samt därefter kända förändringar.

Ägare	Antal aktier	Röster och kapital, %
Caracal AB	1 069 366	16,99
Rikard Akhtarzand, privat och genom bolag	1 034 000	16,43
Magnus Vahlquist, privat och genom bolag	980 000	15,57
Familjen Andersson, privat och genom bolag	634 000	10,07
JP-RV Invest AB	285 000	4,53
PGN Invest AB	285 000	4,53
Cajory AB	255 388	4,06
Jensen Invest AB	212 766	3,38
Vallpax AB	100 000	1,59
Nils Berglund	65 000	1,03
Övriga ägare	1 372 484	21,81
Totalt	6 293 004	100,00

KURSUTVECKLING 2013-01-01 – 2013-12-31

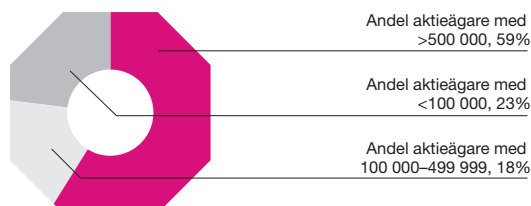


AKTIEKURS

+51 %

Aktiekursen ökade från 6,00 till 9,05 jämfört med tidigare år.

FÖRDELNING AV AKTIEINNEHAV



Förvaltningsberättelse

Styrelsen och verkställande direktören för ADDvise Lab Solutions AB (publ) får härmed avge årsredovisning för år 2013-01-01–2013-12-31.

VERKSAMHETEN

ADDvise Lab Solutions AB (publ) är en expansiv koncern som genom dotterbolagen ADDvise Tillquist AB, Sonesta Medical AB, Sonesta Medical Inc, KEBO Inredningar Sverige AB samt IM-Medico Svenska AB erbjuder helhetslösningar i form av produkter och tjänster till sjukvårds- och forskningsenheter. ADDvise-koncernens kunder finns både inom privat och offentlig sektor. Försäljningen sker globalt.

MARKNADSPLATS

ADDvise aktie är listad på Nasdaq OMX First North. Aktieägare, övriga intressenter samt allmänheten kan prenumerera på ADDvise rapporter och pressmeddelanden genom att skicka sin e-postadress till info@addvise.se.

LEGAL STRUKTUR

ADDvise Lab Solutions AB (publ) med organisationsnummer 556363-2115 registrerades den 6 juli 1989 och har sitt säte i Stockholm. ADDvise har fem dotterbolag och ett intressebolag:

- IM-Medico Svenska AB, organisationsnummer 556287-5467 (förvärvades juni 2012)
- KEBO Inredningar Sverige AB, organisationsnummer 556624-5212 (förvärvades oktober 2010)
- ADDvise Tillquist AB, organisationsnummer 556652-4467 (förvärvades januari 2012)

- Sonesta Medical AB, organisationsnummer 556233-0257 (verksamheten förvärvades i september 2013)
- Sonesta Medical Inc, organisationsnummer 38-3910537
- addVise Ltd, organisationsnummer 4890137 (50%)

Verksamhet bedrivs i moderbolaget och dotterbolagen KEBO Inredningar Sverige AB, ADDvise Tillquist AB, IM-Medico Svenska AB, Sonesta Medical AB och Sonesta Medical Inc. Ingen verksamhet bedrivs i addVise Ltd.

AKTIEKAPITAL OCH ÄGARFÖRHÅLLANDEN

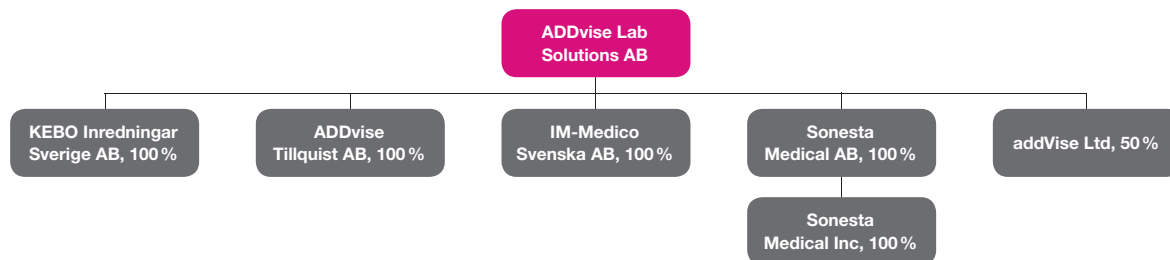
Aktiekapitalet uppgår till 6 293 004 SEK, med ett kvotvärde på 1 kr per aktie. Aktierna har lika andel i bolagets tillgångar och vinst och en röst vardera.

De största aktieägarna vid utgången av 2013, och därefter kända förändringar, framgår av tabellen nedan:

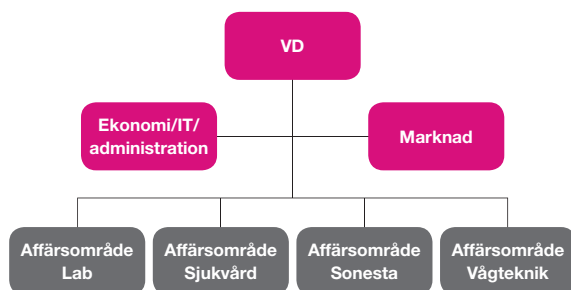
	Antal aktier	Röster och kapital, %
Caracal AB	1 069 366	16,99
Rikard Akhtarzand, privat och genom bolag	1 034 000	16,43
Magnus Vahlquist, privat och genom bolag	980 000	15,57
Familjen Andersson, privat och genom bolag	634 000	10,07

Över dessa fyra aktieägare innehar ingen aktieägare, direkt eller indirekt, mer än 10 procent av aktierna i ADDvise Lab Solutions AB (publ).

ADDVISE LEGALA STRUKTUR



» ADDVISE OPERATIVA ORGANISATION



MEDARBETARE OCH ORGANISATION

Medelantalet anställda var under året 52 (46).

Under 2013 hade ADDvise med dotterbolag en gemensam organisation med en ledningsgrupp som i slutet av 2013 bestod av:

- Verkställande direktör och koncernchef, Rikard Akhtarzand
- Vice verkställande direktör och affärsområdeschef Lab, Nils Berglund
- Affärsområdeschef Vågteknik, Anna Hellström
- Affärsområdeschef Sjukvård, Anders Killberg
- Affärsområdeschef Sonesta, Anders Elf
- CFO, Shawn Shafti

STYRELSENS ARBETSSÄTT

Styrelsen sammanträder normalt fem gånger per år samt därutöver vid behov. Vid varje ordinarie sammanträde föreligger fasta beslutspunkter, till exempel godkännande av årsbokslut och delårsrapporter.

Styrelsen tar vidare ställning till frågor av övergripande karaktär, såsom bolagets strategi, struktur och organisationsförändringar samt större investeringar.

Under 2013 har styrelsen haft 12 protokollförda sammanträden.

RISKER OCH OSÄKERHETSFAKTORER

Bolaget utsätts genom sin verksamhet för ett antal olika finansiella risker t ex marknadsrisk, kreditrisk, valutarisk och likviditetsrisk. Bolagets ledning och styrelse arbetar aktivt för att minimera dessa risker.

De senaste årens kraftiga valutafluktuationer är en

av de risker som bolaget hanterar genom en valutapolitik som i princip innebär att bolaget skall undvika risk i valuta. Valutarisken hanteras genom att valutasäkra order i utländsk valuta eller använda valutaklausul i kundavtal. Koncernen har idag försäljning i SEK, Dollar och Euro och kostnader i samma valutor, vilket i sig balanserar valutarisken.

Bolagets verksamhet innefattar också en likviditetsrisk då stora ordrar binder mycket kapital. För att minimera kapitalbindningen har bolaget betalningsvillkor mot bolagets kunder som innebär att en andel av ordervärdet skall betalas i förskott vid orderns tecknande. Bolaget har även avtal rörande fakturaköp.

Då det ligger i bolagets strategi att genomföra kompletterande förvärv kan bolagets skuldsättning förändras över tid. Styrelsen gör alltid en samlad bedömning av vilken risk upptagande av förvärvslån innebär för bolaget.

PRODUKTUTVECKLING

ADDvise utvecklar egna produkter inom områdena laboratorieinredning och skyddsventilation. Under 2013 fortsatte det omfattande arbetet med att modernisera och harmonisera de produktlinjer som funnits inom moderbolaget och dotterbolagen. Syftet med detta arbete är att förbättra lönsamheten genom att sänka tillverkningskostnaderna och öka försäljningen genom att ligga i framkant när det gäller produktsortiment. Under 2013 har kostnader för produktutveckling balanserats med 4,9 MSEK.

RIKTLINJER FÖR ERSÄTTNING TILL LEDANDE BEFATTNINGSHAVARE 2013

Allmänt

Bolaget skall ha de ersättningsnivåer och anställningsvillkor som erfordras för att säkerställa bolagets tillgång till befattningshavare med erforderlig kompetens och kapacitet för att nå uppställda mål till för bolaget anpassade kostnader samt med beaktande av den enskilde befattningshavarens kompetens. Marknadsmässiga villkor i förhållande till jämförbara noterade bolag av likartad storlek inom samma bransch (marknadsmässig) anpassat till bolagets kostnader skall vara den övergripande principen för lön och andra ersättningar till ledande befattningshavare i bolaget.

Fast lön

Utgångspunkten för ersättning till ledande befattningshavare är att ersättning utgår i form av en marknadsmässig fast lön som skall vara individuellt fastställd utifrån ovan angivna kriterier och respektive befattningshavares särskilda kompetens.

Rörlig ersättning

Utöver fast lön skall marknadsmässiga rörliga ersättningar i förekommande fall kunna erbjudas, vilka ersättningar skall vara kopplade till förutbestämda och tydligt uppställda mätbara målkriterier med syfte att främja bolagets långsiktiga värdeskapande samt vara baserade på enkla och transparenta konstruktioner.

I de fall rörlig ersättning till ledande befattningshavare aktualiseras skall de i dessa fall bestämmas (a) utifrån uppfyllelsen av i förväg uppställda målkriterier på koncern- och individnivå avseende förvaltnings- och produktionsresultat och bolagets ekonomiska utveckling i syfte att främja bolagets långsiktiga värdeskapande samt (b) med beaktande av berörd befattningshavares personliga utveckling. Målen för verkställande direktören fastställs av styrelsen. För övriga ledande befattningshavare fastställs målen av verkställande direktören efter tillstyrkande av styrelseordförande.

Den rörliga ersättningen skall sammantaget beloppsmässigt inte överstiga den fasta lön som utbetalats till berörd befattningshavare under den tidsperiod som den rörliga ersättningen avser.

Pensionsförmåner

De ledande befattningshavarnas pensionsvillkor skall vara marknadsmässiga samt individuellt anpassade med hänsyn till respektive befattningshavares särskilda kompetens och anpassade till bolagets kostnader. Pensionsavsättningar skall vara avgiftsbestämda.

Icke penningbaserade förmåner

De ledande befattningshavarnas icke penningbaserade förmåner (exempelvis mobiltelefon och dator) skall underlätta utförandet av arbetet och motsvara marknadsmässighet.

Avgångsvederlag m m

Mellan bolaget och verkställande direktören skall gälla en uppsägningstid om 6–18 månader. Uppsägnings-tider för andra ledande befattningshavare skall normalt vara 3–12 månader. Uppsägningslön och avgångs-vederlag skall ej i något fall överstiga 18 månader.

Frågående av riktlinjerna i fall där särskilda skäl föreligger

Styrelsen äger rätt att frånga riktlinjerna om det i ett enskilt fall finns särskilda skäl för detta.

Riktlinjer 2014

Valberedningen föreslår årsstämman 2014 oförändrade riktlinjer i förhållande till 2013.

BEMYNDIGANDE FÖR STYRELSEN ATT BESLUTA OM NYEMISSION

Årsstämman 2013 beslutade att bemyndiga styrelsen att besluta om nyemission av aktier och/eller teckningsoptioner och/eller konvertibler.

Styrelsen föreslår att årsstämman 2014 ger styrelsen bemyndigande att, inom ramen för gällande bolagsordning, intill nästa årsstämma, vid ett eller flera tillfällen, med eller utan avvikelse från aktieägarnas företrädesrätt, fatta beslut om nyemission av aktier och/eller konvertibler och/eller teckningsoptioner.

Styrelsen föreslår att den bemyndigas att besluta om att nyemissioner skall kunna ske mot kontant betalning, genom apport och/eller genom kvittning, eller i övrigt förenas med villkor.

NETTOOMSÄTTNING OCH RESULTAT

- Nettoomsättningen för 2013 uppgick till 120,0 MSEK (100,4), en ökning med 20 % jämfört med samma period föregående år
- EBITDA uppgick till 5,2 MSEK (1,2)
- Resultat per aktie uppgick till -0,7 SEK (-0,7)
- Resultat efter finansiella poster uppgick till -4,5 MSEK (-3,6)
- Resultat efter skatt uppgick till -4,6 MSEK (-3,6)

Ökningen av nettoomsättningen är till stor del hänförlig till förvärv genomförda under 2012 och 2013. EBITDA-resultatet har avsevärt förbättrats. Rörelseresultatet tyngs fortfarande av goodwill-avskrivningar. Nettoresultatet bär en fast räntekostnad för genomförda förvärv.

FINANSIELL STÄLLNING OCH KASSAFLÖDE

Likvida medel uppgick vid årets utgång till 2,7 MSEK (9,3). Koncernen har checkräkningskrediter om 4,0 MSEK, utnyttjade med 1,5 MSEK, samt avtal om fakturaköp upp till 10,0 MSEK. Årets kassaflöde uppgick till -6,6 MSEK (6,7).

INVESTERINGAR

ADDvise förvärvade Sonesta, en verksamhetsdel inom Stille AB den 2 september 2013. Köpeskillingen uppgick till totalt 21,0 MSEK varav 6 MSEK betalades kontant vid tillträde, 6 MSEK betalades i nyemitterade aktier samt 9,0 MSEK att under 3 år avbetalas i tre delar.

Materiella anläggningstillgångar har inköpts under 2013 med ett totalt anskaffningsvärde på 0,4 MSEK.

Under 2013 har kostnader för produktutveckling balanserats med 4,9 MSEK.

MARKNADEN

Lab

Försäljningen inom affärsområdet Lab har under året varit avvaktande i privat sektor medan efterfrågan från offentlig sektor har varit stabil. ADDvise har vunnit ett antal viktiga projekt under året. Flera mycket stora projekt inom offentlig sektor kommer att upphandlas inom de närmaste åren, bl a den fortsatta utvecklingen av Karolinska-området, Max Lab IV, Medicon Village och European Spallation Source.

Sjukvård

Affärsområdet Sjukvård har haft en något svagare utveckling än föregående år. Sammanslagningen av ADDvise Tillquist Medical och IM-Medico har tagit resurser från försäljningsorganisationen. Sammanslagningen kommer på sikt att leda till ett effektivare arbete och ett bättre erbjudande till affärsområdets kunder.

Vågteknik

Serviceverksamheten, som är navet inom affärsområdet Vågteknik, har även haft försäljningstillväxt under 2013. Produktförsäljningen under 2013 var relativt svag. Avsaknaden av större leveranser av vågar till detaljhandeln försämrar omsättning och resultat.

Sonesta

Försäljningen av Sonestas produkter sker i 60 länder runt om i världen, och Nordamerika är den största enskilda försäljningsmarknaden. Sonesta verkar i första hand inom den privata sektorn. Under 2013 uppvisade Sonesta en försäljning som låg i närheten av 2012. Mycket tid och resurser har under andra halvåret 2013 lagts på att bygga upp en helt ny organisation runt inkråmsförvärvet Sonestas produktportfölj.

VÄSENTLIGA HÄNDELSE UNDER RÅKENSKAPSÅRET

Koncernen erhöll flera stora ordrar under 2013, bl a:

- Order från BillerudKorsnäs på laboratorieinredning och skyddsventilation. Ordervärde ca 1,5 MSEK.
- Avtal med Femklövern omfattande förbrukningsmaterial till anesthesi- och intensivvården. Avtalsvärde ca 2,5 MSEK på 3 år.
- Order från global koncern på laboratorieinredning och skyddsventilation. Ordervärde ca 5,3 MSEK.
- Order från Karo Bio på byggnation av renrum. Ordervärde ca 1,0 MSEK.
- Avtal med Karolinska Institutet omfattande brandklassade kemikalieskåp. Avtalsvärde ca 4,0 MSEK på 2 år.
- Order från svenskt kärnkraftverk på inredning och utrustning av processlab. Ordervärde ca 1,0 MSEK.
- Order från Tetra Pak på inredning och utrustning till nytt lab. Ordervärde ca 2,3 MSEK.
- Avtal med Västra Götalandsregionen omfattande förbrukningsmaterial för Stel Endoskopi inom sjukvården. Avtalsvärde ca 1,1 MSEK på 3 år.
- Avtal med Landstinget i Östergötland omfattande kyl- och frysutrustning till laboratorier. Avtalsvärde ca 1,5 MSEK på 2 år.

ADDvise ingick avtal om förvärv

ADDvise Lab Solutions AB ingick under året avtal om ett inkrämsförvärv av Sonesta, en verksamhetsdel inom Stille AB. Förvärvet tillträdde den 2 september 2013. Köpeskillingen uppgick till totalt 21 MSEK varav 6 MSEK erlades kontant vid tillträdet, 6 MSEK erlades i nyemitterade aktier samt 9 MSEK som avbetalas i tre steg t.o.m 2016. Den kontanta delen av köpeskillingen, uppgående till 6 MSEK, finansierades genom den konvertibelemission som ADDvise tidigare kommunicerat. Sonesta är en ledare inom tillverkning av utrustning för patientpositionering främst inom urologi och erbjuder den mest avancerade produktportföljen inom sitt segment. Försäljningen sker främst genom distributörer. Den största delen av försäljningen går på export där Nordamerika är Sonestas största marknad.

VÄSENTLIGA HÄNDELSE EFTER**RÄKENSKAPSÅRETS UTGÅNG****Listbyte**

Styrelsen i ADDvise Lab Solutions AB ("ADDvise") har beslutat att under 2015 påbörja ansökningsprocessen för en notering på NASDAQ OMX Stockholm. ADDvise är för närvarande listat på NASDAQ OMX First North.

ADDvise får order från Landstinget Värmland

ADDvise Lab Solutions ABs dotterbolag KEBO Inredningar har fått i uppdrag att bygga och utrusta nya steril- och operationshuset på Centralsjukhuset i Karlstad. Ordern innefattar labinredning, vårdinredning och tillhörande utrustning. Ordervärdet uppgår till ca 3 MSEK.

UTSIKTER FÖR 2014

Styrelsens bedömning är att ADDvise Lab Solutions ABs omsättning för räkenskapsåret 2014 kommer uppgå till 149 MSEK med ett positivt EBITDA-resultat på 11 MSEK. Prognosen är baserad på att samtliga hittills genomförda förvärv är konsoliderade, rådande marknads-läge samt utvunna synergier i förvärvade enheter.

ADDvise genomför spridningsemission

Som en förberedande åtgärd inför ADDvise planerade ansökan om notering på NASDAQ OMX Small Cap genomförde Bolaget en spridningsemission. Genom spridningsemissionen ökade antalet aktieägare med 130 st och bolaget tillfördes ca 10 MSEK före emissionskostnader. Emissionslikviden gör det möjligt för Bolaget att fortsätta göra förvärv som både breddar och förstärker ADDvise erbjudande i linje med Bolagets tillväxtstrategi.

UTDELNING

Styrelsen föreslår att ingen utdelning lämnas för verksamhetsåret.

FÖRSLAG TILL VINSTDISPOSITION

Till bolagsstämmans förfogande står följande vinstmedel i kronor:

Balanserad vinst	13 735 491
Årets resultat	-1 745 330
	11 990 161

Styrelsen och verkställande direktören föreslår att vinstmedlen disponeras så att i ny räkning överförs:	11 990 161
--	------------

Resultaträkningar

KSEK	Not	KONCERNEN		MODERBOLAGET	
		2013	2012	2013	2012
Nettoomsättning		120 032	100 366	33 481	32 309
Övriga rörelseintäkter		319	338	10 281	3 857
		120 351	100 704	43 762	36 166
Rörelsens kostnader					
Material- och varukostnader		-69 444	-57 050	-23 692	-20 398
Övriga externa kostnader	1, 22	-16 477	-14 297	-7 119	-5 272
Personalkostnader	2	-28 998	-28 142	-9 746	-8 363
Avskrivningar	3	-4 632	-2 980	-419	-240
Övriga rörelsekostnader		-265		-116	
		-119 816	-102 469	-41 091	-34 273
Rörelseresultat		535	-1 765	2 670	1 893
Resultat från finansiella poster					
Resultat från andelar i koncernföretag	4				-300
Ränteintäkter och liknande resultatposter		8	63	2	19
Räntekostnader och liknande resultatposter		-5 047	-1 875	-4 418	-1 445
		-5 039	-1 812	-4 416	-1 726
Resultat efter finansiella poster		-4 504	-3 577	-1 745	167
Skatt på årets resultat	5	-62	-18		
Årets resultat		-4 566	-3 595	-1 745	167

Balansräkningar

KSEK	Not	KONCERNEN		MODERBOLAGET	
		2013-12-31	2012-12-31	2013-12-31	2012-12-31
TILLGÅNGAR					
Anläggningstillgångar					
<i>Immateriella anläggningstillgångar</i>					
Balanserade utgifter	6	6 417	1 965	4 140	788
Varumärken	7	20 711			
Goodwill	8	22 959	25 881		
Summa immateriella tillgångar		50 087	27 846	4 140	788
<i>Materiella anläggningstillgångar</i>					
Maskiner och inventarier	9	1 770	1 837	434	402
Förbättringsutgifter på annans fastighet	10	329	443	161	219
Summa materiella tillgångar		2 100	2 280	594	621
<i>Finansiella anläggningstillgångar</i>					
Andelar i koncernföretag	11			52 669	31 243
Andelar i intresseföretag	12	0	0	0	0
Andra långfristiga fordringar		500		500	
Summa finansiella tillgångar		500	0	53 169	31 243
Summa anläggningstillgångar		52 687	30 126	57 903	32 652
Omsättningstillgångar					
Material- och varulager		11 460	9 633	297	498
<i>Kortfristiga fordringar</i>					
Kundfordringar		12 126	10 645	332	627
Fordringar hos koncernföretag	21			4 883	638
Skattefordringar		15			
Övriga fordringar		1 272	1 583	424	729
Upparbetad men ej fakturerad intäkt	24	2 413	2 808	1 876	2 013
Förutbetalda kostnader och upplupna intäkter	13	4 692	3 725	3 880	2 961
Summa omsättningstillgångar		31 978	28 394	11 692	7 466
Kassa och bank	15	2 724	9 324	1 924	6 518
SUMMA TILLGÅNGAR		87 390	67 844	71 518	46 636

KSEK	Not	KONCERNEN		MODERBOLAGET	
		2013-12-31	2012-12-31	2013-12-31	2012-12-31
EGET KAPITAL OCH SKULDER					
Eget kapital	14				
Aktiekapital		6 293	5 375	6 293	5 375
Bundna reserver/reservfond		224	224	219	219
Fria reserver/balanserat resultat		9 123	7 643	13 735	8 486
Årets resultat		-4 566	-3 595	-1 745	167
Summa eget kapital		11 074	9 647	18 502	14 247
Varav bundet eget kapital i moderbolaget		-	-	6 512	5 594
Varav fritt eget kapital i moderbolaget		-	-	11 990	8 653
Långfristiga skulder					
Konvertibellån	16	28 880	16 380	28 880	16 380
Skulder till kreditinstitut	15	5 297	7 045	0	0
Övriga skulder		6 000		6 000	
Summa långfristiga skulder		40 177	23 425	34 880	16 380
Kortfristiga skulder					
Skulder till kreditinstitut	15	6 739	6 728	5 000	5 000
Checkräkningskredit	15	1 478	358	0	0
Leverantörsskulder		15 001	14 327	5 306	4 535
Skulder till koncernföretag	21	0	0	1 762	1 307
Skatteskulder		145	0	102	0
Övriga skulder		7 309	4 766	3 407	1 529
Fakturerad men ej upparbetad intäkt	24	188	1 128	115	868
Upplypna kostnader och förutbetalda intäkter	17	5 279	7 465	2 445	2 770
Summa kortfristiga skulder		36 139	34 772	18 136	16 009
SUMMA EGET KAPITAL OCH SKULDER		87 390	67 844	71 518	46 636
Poster inom linjen:					
STÄLLDA SÄKERHETER	18				
Företagsinteckningar		18 870	18 870	5 000	5 000
Aktier i dotterbolag		9 706		10 152	
Inventarier med äganderättsförbehåll		666	701		
Rätt till betalning i kundprojekt		642	894	642	894
Spärrade bankmedel		199	111	199	111
Deposition hos finansbolag		750	750	500	500
ANSVARSFÖRBINDELSER	19				
Kreditinstituts regressrätt avseende överlåtna fakturafordringar		427	407	43	145
Borgen för dotterbolags avtal med banker och finansbolag				4 200	4 300

Kassaflödesanalys

KSEK	Not	KONCERNEN		MODERBOLAGET	
		2013	2012	2013	2012
Den löpande verksamheten					
Resultat efter finansiella poster		-4 504	-3 577	-1 745	167
Avskrivningar		4 632	2 980	419	240
Nedskrivning på aktier i dotterbolag					2 200
Anteciperad utdelning på aktier i dotterbolag					-1 800
Övr ej kassaflödespåverkande poster		-7	3		-100
Betald skatt		-746	-25	-139	
Kassaflöde från den löpande verksamheten före förändring av rörelsekapitalet		-625	-619	-1 466	707
Kassaflöde från förändring av rörelsekapitalet					
Förändring varulager		-1 828	930	201	603
Förändring kundfordringar		-1 481	5 003	296	2 314
Förändring övriga fordringar		-774	-1 760	-5 222	-1 810
Förändring leverantörsskulder		674	3 547	770	645
Förändring övriga skulder		-2 154	312	1 496	3 127
		-5 563	8 032	-2 459	4 879
Kassaflöde från den löpande verksamheten		-6 188	7 413	-3 924	5 586
Investeringsverksamheten					
Investeringar i immateriella anläggningstillgångar		-26 338	-1 277	-3 573	-508
Investeringar i materiella anläggningstillgångar		-429	-860	-171	-436
Investeringar i finansiella anläggningstillgångar				-21 426	
Avyttringar av anläggningstillgångar		74	0		0
Företagsförvärv	20		-18 947		-23 443
Kassaflöde från investeringsverksamheten		-26 693	-21 084	-25 170	-24 387
Finansieringsverksamheten					
Nyemission		6 000	4 000	6 000	4 000
Förändring övriga långfristiga skulder		18 500	14 182	18 500	16 380
Förändring skulder kreditinst (inkl check)		1 782	2 180	0	3 174
Kassaflöde från finansieringsverksamheten		26 282	20 362	24 500	23 554
Årets kassaflöde		-6 599	6 691	-4 595	4 753
Likvida medel vid årets början					
Kassa och bank		9 324	2 633	6 518	1 765
Årets kassaflöde		-6 599	6 691	-4 595	4 753
Likvida medel vid årets slut		2 724	9 324	1 924	6 518

Redovisnings- och värderingsprinciper

Värderingsprinciper m m

Bolaget tillämpar årsredovisningslagen och Bokföringsnämndens allmänna råd. Redovisningsprinciper är oförändrade sedan föregående år.

Varulager

Varulagret värderas till det lägsta av anskaffningsvärdet och nettoförsäljningsvärdet. Anskaffningsvärde beräknas enligt den så kallade först-in-först-ut-principen.

Redovisning av pågående arbete i tjänsteföretag

ADDvise tillämpar successiv vinstavräkning i sin projektredovisning. En förutsättning för successiv vinstavräkning är att utfallet kan prognosticeras på ett tillförlitligt sätt. Avgörande för att begränsa risken för felaktig vinstavräkning är en process för uppföljning för varje enskilt projekt.

Fakturering avser på beställare verkställd fakturering exklusive mervärdesskatt för sådana projekt som på balansdagen ännu ej slutligt resultatavräknats. Projekt som bedöms ha en färdigställandegrad och där utfallet kan beräknas på ett tillförlitligt sätt resultatavräknas och redovisas som intäkt respektive kostnad i förhållande till uppdragets färdigställandegrad på balansdagen.

Successiv vinstavräkning tillämpas i såväl moderbolaget som koncernen. Fordringar och skulder från successiv vinstavräkning redovisas som separata poster i balansräkningen, varvid de projekt där den upparbetade kostnaden överstiger faktureringen redovisas som fordringar, medan de projekt där det omvända förhållandet råder, redovisas som skuld. I not till balansräkningen redovisas de fakturerade intäkterna respektive upparbetade kostnaderna för projekten.

Fordringar och skulder i utländsk valuta

Fordringar och skulder i utländsk valuta har omräknats till balansdagens kurs, sålunda innebär att kursdifferenser på fordringar och skulder ingår i rörelseresultatet.

Fordringar

Fordringar har efter individuell värdering upptagits till belopp varmed de beräknas inflyta.

Avtal om fakturaköp

Två av koncernens bolag träffade under 2012 avtal med ett finansbolag om fakturaköp. Avtalet innebär att finansbolaget förvärvar de kundfordringar vars kunder har en kreditvärdighet över en viss gräns. För vissa fordringar förbehåller sig finansbolaget regressrätt gentemot ADDvise. ADDvise betalar ränta och riskpremium för denna finansiering. De sålunda överlåtna fordringarna ingår således inte i koncernens tillgångsmassa, med undantag för de fordringar för vilka finansbolaget utövat sin regressrätt. Det samlade värdet av kundfordringar sålda med regressrätt som ej utnyttjats, redovisas som ansvarsförbindelse. Den totala ramen för denna finansiering uppgår till 10 MSEK.

Avskrivningar

Avskrivningar enligt plan baseras på ursprungliga anskaffningsvärden och beräknad ekonomisk livslängd. Nedskrivning sker vid bestående värdenedgång.

- För inventarier tillämpas en avskrivningstid om 5 år.
- För maskiner tillämpas en avskrivningstid om 12–15 år.
- För förbättringsutgifter på annans fastighet tillämpas en avskrivningstid om 5–10 år.
- För balanserade utgifter tillämpas en avskrivningstid om 5 år. Anskaffningsvärde för balanserade utgifter för produktutveckling utgörs av projektkostnader för arbete och material. Utgifter för produktutveckling aktiveras då de bedöms komma att ge framtida ekonomiska fördelar, dels i form av intäkter från varuförsäljning, dels i form av minskade varukostnader.
- För varumärken tillämpas en avskrivningstid om 10 år. Den valda avskrivningen grundas på att varumärket Sonesta är ett väl inarbetat och känt namn inom den bransch ADDvise arbetar. ADDvise har för avsikt att fortsätta att utveckla varumärket under överskådlig tid.
- För goodwill tillämpas en avskrivningstid om 10 år. Skälet för den bedömda livslängden är att de förvärvade bolagen är viktiga för att skapa ett konkurrenskraftigt erbjudande gentemot ADDvise kunder där målsättningen är att bli en helhetsleverantör av laboratorie- och sjukvårdsutrustning. De förvärvade bolagen skapar en struktur för att kunna erbjuda ADDvise kunder såväl produkter och projekt inom lab och sjukvård som att utföra service på dito. Den valda avskrivningstiden för goodwill grundas i att den bransch ADDvise arbetar inom, karaktäriseras av stabilitet och långsiktighet vad gäller marknadsstruktur, kundrelationer och produktprogram.

Koncernredovisning

Koncernredovisningen har upprättats med tillämpning av förvärvsmetoden och omfattar alla företag i vilka moderbolaget innehar mer än 50 procent av rösterna. Metoden innebär bland annat att vid upprättandet av koncernbalansräkningen delas alla obeskattade reserver upp enligt aktuell skattesats, en del i uppskjuten skatteskuld, som redovisas som en avsättning, och en del i eget kapital, som redovisas bland bundna reserver. I koncernresultaträkningen redovisas skattedelen av förändringar i obeskattade reserver i årets skattekostnad medan eget kapitaldelen ingår i årets resultat.

Intresseföretag

Intressebolagsredovisning tillämpas för aktieinvesteringar där koncernen innehar mellan 20 och 50 procent av röstetalet eller på annat sätt har ett väsentligt inflytande. Intressebolagsredovisningen sker enligt kapitalandelsmetoden.

Skatter

Redovisade inkomstskatter i resultaträkningen innefattar skatt som skall betalas eller erhållas avseende aktuellt år, justeringar avseende tidigare års aktuella skatt samt förändringar i uppskjuten skatt. Dessa skatter har beräknats i enlighet med gällande skatteregler. Värdering av skatteskulder och skattefordringar sker till nominella belopp och enligt de skatteregler och skattesatser som är beslutade eller som är aviserade och med stor säkerhet kommer att fastställas. Aktuell skattefordran eller skatteskuld redovisas i balansräkningen som kortfristig.

Noter

Not 1 Ersättning till revisorer

KSEK	KONCERNEN		MODERBOLAGET	
	2013	2012	2013	2012
Ernst & Young AB				
Revisionsuppdrag	745	229	667	120
Skatterådgivning	8	25	8	25
Övriga tjänster	44	65	44	65
Summa	797	319	719	210

Not 2 Anställda och personalkostnader

	2013	Varav män	2012	Varav män
Medelantalet anställda				
Koncernen	52	30	46	32
Moderbolaget	13	6	13	7
Styrelsen				
Koncernen	4	4	4	4
Moderbolaget	4	4	4	4
Ledande befattningshavare				
Koncernen	6	5	5	4
Moderbolaget	3	3	2	2

Löner, ersättningar och sociala kostnader

Vid jämförelse av löner, pensioner och sociala avgifter för 2013 med 2012 bör tas i beaktande att vid framtagande av siffrorna för 2012 användes en annan definition av grupperna Styrelse och VD samt Ledande befattningshavare. År 2012 definierades vice VD som ledande befattningshavare. 2013 redovisas vice VD i gruppen Styrelse och VD. Gruppen Ledande befattningshavare utgörs 2013 av koncernens ledningsgrupp.

KSEK	2013		2012	
	Löner ¹	Pensioner ¹	Löner	Pensioner
Koncernen				
Styrelse och VD	2 770	359	2 562	433
Övriga anställda	18 350	1 599	16 880	1 068
	21 120	1 958	19 442	1 501
Sociala avgifter	7 226	-	6 702	-
Summa	28 346	1 958	26 144	1 501

1 Av årets löner, ersättningar och sociala avgifter har 2 928 KSEK aktiverats som balanserade utvecklingskostnader.

Not 2 forts.

KSEK	2013		2012	
	Löner ¹	Pensioner ¹	Löner	Pensioner
Moderbolaget				
Styrelse och VD	2 770	359	1 880	341
Övriga anställda	4 667	443	3 494	297
	7 437	802	5 374	638
Sociala avgifter	2 544	-	2 037	-
Summa	9 981	802	7 411	638

1 Av årets löner, ersättningar och sociala avgifter har 1 714 KSEK aktiverats som balanserade utvecklingskostnader.

VD, Rikard Akhtarzand, har enligt anställningsavtalet en fast marknads-mässig lön med pensionsavsättningar uppgående till 20 procent av den fasta lönen. Det utgår rörlig ersättning till verkställande direktören på koncernens resultat efter skatt. Ingen rörlig ersättning har betalats ut under 2013. Avtalet med VD innehåller en 12 månaders uppsägningstid från bolagets sida och 6 månaders från verkställande direktörens sida.

Styrelseordföranden skall enligt bolagsstämmobeslut erhålla arvode om 150 KSEK (150). Övriga ledamöter vilka ej är anställda i bolaget, skall enligt bolagsstämmobeslut erhålla vardera 75 KSEK (60).

Valberedningen uppbär inte någon ersättning.

Löner och annan ersättning till andra ledande befattningshavare än styrelseledamöter och vd:ar i koncernen uppgår till 1 940 KSEK (931) jämte pensioner 367 KSEK (105).

Not 3 Avskrivningar av immateriella och materiella anläggningstillgångar

KSEK	KONCERNEN		MODERBOLAGET	
	2013	2012	2013	2012
Balanserade utgifter	-460	-127	-222	-70
Varumärken	-714	0	0	0
Goodwill	-2 922	-2 354	0	0
Inventarier	-422	-416	-139	-114
Förbättringsutgifter på annans fastighet	-114	-83	-58	-56
Summa	-4 632	-2 980	-419	-240

Not 4 Resultat från andelar i koncernföretag

KSEK	MODERBOLAGET	
	2013	2012
Erhållet koncernbidrag	0	100
Anteciperad utdelning	0	1 800
Nedskrivning aktier i dotterbolag	0	-2 200
Summa	0	-300

Not 5 Skatt på årets resultat

KSEK	KONCERNEN	
	2013	2012
Aktuell skatt	-62	-24
Uppskjuten skatt	0	6
Summa	-62	-18

Not 6 Balanserade utgifter

KSEK	KONCERNEN		MODERBOLAGET	
	2013	2012	2013	2012
Ackumulerade anskaffningsvärden				
Vid årets början	2 544	1 195	1 289	781
Nyanskaffningar	4 912	1 349	3 574	508
	7 456	2 544	4 863	1 289

Ackumulerade avskrivningar enligt plan

Vid årets början	-579	-452	-501	-431
Årets avskrivningar enligt plan	-460	-127	-222	-70
	-1 039	-579	-723	-501
Planenligt restvärde	6 417	1 965	4 140	788

Av ackumulerade anskaffningsvärden avser 4 901 KSEK pågående utvecklingsarbeten vilka enligt plan kommer att avslutas under 2014 varvid avskrivningar påbörjas. Motsvarande belopp för moderbolaget uppgår till 3 574 KSEK.

Not 7 Varumärken

KSEK	KONCERNEN		MODERBOLAGET	
	2013	2012	2013	2012
Ackumulerade anskaffningsvärden				
Vid årets början	0	0	0	0
Nyanskaffningar	21 425	0	0	0
	21 425	0	0	0

Ackumulerade avskrivningar enligt plan

Vid årets början	0	0	0	0
Årets avskrivningar enligt plan	-714	0	0	0
	-714	0	0	0
Planenligt restvärde	20 711	0	0	0

Årets nyanskaffning avser varumärket Sonesta. Avskrivning har skett från anskaffningstidpunkten.

Not 8 Goodwill

KSEK	KONCERNEN	
	2013	2012
Ackumulerade anskaffningsvärden		
Vid årets början	29 223	7 896
Nyanskaffningar	0	21 327
	29 223	29 223

Ackumulerade avskrivningar enligt plan

Vid årets början	-3 341	-987
Årets avskrivningar enligt plan	-2 922	-2 354
	-6 263	-3 341

Planenligt restvärde **22 959** **25 881**

Not 9 Maskiner och inventarier

KSEK	KONCERNEN		MODERBOLAGET	
	2013	2012	2013	2012
Ackumulerade anskaffningsvärden				
Vid årets början	6 052	3 420	1 703	1 407
Förvärv av bolag	0	2 215	0	0
Nyanskaffningar	429	458	171	296
Avyttringar och utrangeringar	-81	-41	0	0
	6 400	6 052	1 874	1 703

Ackumulerade avskrivningar enligt plan

Vid årets början	-4 215	-1 915	-1 301	-1 187
Förvärv av bolag	0	-1 926	0	0
Avyttringar och utrangeringar	7	41	0	0
Årets avskrivning enligt plan	-422	-415	-139	-114
	-4 630	-4 215	-1 440	-1 301

Planenligt restvärde **1 770** **1 837** **434** **402**

Not 10 Förbättringsutgifter på annans fastighet

KSEK	KONCERNEN		MODERBOLAGET	
	2013	2012	2013	2012
Ackumulerade anskaffningsvärden				
Vid årets början	567	240	289	150
Nyanskaffning	0	327	0	139
	567	567	289	289
Ackumulerade avskrivningar enligt plan				
Vid årets början	-124	-42	-71	-16
Årets avskrivningar enligt plan	-114	-82	-57	-55
	-238	-124	-128	-71
Planenligt restvärde	329	443	161	219

Not 11 Andelar i koncernföretag

KSEK	MODERBOLAGET	
	2013	2012
Ackumulerade anskaffningsvärden		
Vid årets början	31 243	10 000
Nyanskaffningar ¹	21 426	23 443
Nedskrivning aktier i dotterbolag	0	-2 200
Bokfört värde	52 669	31 243

¹ Årets nyanskaffningar avser inkrämsförvärvet av Sonesta. Moderbolaget har lämnat ett ovillkorat aktieägartillskott till dotterbolaget Sonesta Medical AB, som bedriver verksamheten runt Sonestas produktportfölj. Det ovillkorade aktieägartillskottet har bokförts direkt mot eget kapital i balansräkningen för dotterbolaget.

Specifikation av moderbolagets innehav av andelar i koncernföretag

Dotterföretag/org nr/säte	Antal andelar	Andel i %	Bokfört värde
Sonesta Medical AB, 556233-0257, Stockholm ¹	100	100	21 526
Sonesta Medical Inc, 38-3910537, Lombard, Illinois, USA ²	100	100	0
KEBO Inredningar Sverige AB, 556624-5212, Håssleholm	2 010	100	9 900
ADDvise Tillquist AB, 556652-4467	1 000	100	9 963
IM-Medico Svenska AB, 556287-5467	1 000	100	11 280
Bokfört värde			52 669

¹ Sonesta Medical AB hette tidigare addVise internordic AB.

² Sonesta Medical Inc är ett helägt dotterbolag till moderbolagets dotterbolag Sonesta Medical AB.

Not 12 Andelar i intressebolag

KSEK	MODERBOLAGET	
	2013	2012
Ackumulerade anskaffningsvärden		
Vid årets början	0	0
Bokfört värde	0	0

Specifikation av moderbolagets innehav av andelar i intressebolag

Intressebolag/org nr/säte	Antal andelar	Andel i %	Bokfört värde
addVise Ltd, 4890137, Elstead, Surrey, UK	50 000	50	0

Not 13 Förutbetalda kostnader och upplupna intäkter

KSEK	KONCERNEN		MODERBOLAGET	
	2013	2012	2013	2012
Hyror	526	529	317	313
Försäkringar	219	309	99	54
Övriga förutbetalda kostnader	3 947	2 887	3 464	2 594
Summa	4 692	3 725	3 880	2 961

Not 14 Eget kapital

KSEK	KONCERNEN			MODERBOLAGET		
	Aktie-kapital	Bundna reserver	Fria reserver	Aktie-kapital	Bundna reserver	Fria reserver
Vid årets början	5 375	224	4 048	5 375	219	8 653
Nyemission	917		5 083	917		5 083
Omräknings-differens			-7			
Årets resultat			-4 566			-1 745
Vid årets slut	6 293	224	4 557	6 293	219	11 990

Överkursfond uppkommer i samband med nyemission, redovisas under rubriken Fria reserver. Antal aktier i moderbolaget uppgår till 6 293 004 st.

Not 15 Skulder till kreditinstitut

KSEK	FÖRFALLER TILL BETALNING			
	Skuld per 2013-12-31	Inom ett år	Inom ett till fem år	Senare än fem år
KONCERNEN				
Skulder till kreditinstitut	13 513	8 217	5 296	
MODERBOLAGET				
Skulder till kreditinstitut	5 000	5 000		

Beviljade checkräkningskrediter i koncernen uppgick 2013-12-31 till 4 000 KSEK, varav i moderbolaget 0. De var vid årets utgång utnyttjade med 1 478 KSEK.

Not 16 Övriga långfristiga skulder

Moderbolaget beslutade den 22 mars 2012 att emittera konvertibler till ett nominellt belopp om högst 30 000 KSEK riktad till en mindre grupp investerare. Bolaget hade vid årets utgång emitterat konvertibler om nominellt 28 880 KSEK.

De huvudsakliga villkoren i konvertibelemmissionen är:

- Konverteringskursen uppgår till 85 procent av den genomsnittliga volymvägda kursen i Bolaget under perioden 19 januari 2015–20 februari 2015, dock lägst 7 SEK.
- En årlig ränta om åtta procent skall belöpa på konvertiblerna. Räntan utbetalas den 1 januari, 1 april, 1 juli och 1 oktober varje år.
- Konvertiblerna medför rätt till konvertering av högst 4 285 714 aktier, envar med kvotvärde om 1 SEK, medförande en ökning av aktiekapitalet med högst 4 285 714 SEK.
- Konvertiblerna berättigar till konvertering till nya aktier från och med den 1 mars 2015 till och med den 1 april 2015.
- Lånet förfaller till betalning den 2 maj 2015.

Not 17 Upplupna kostnader och förutbetalda intäkter

KSEK	KONCERNEN		MODERBOLAGET	
	2013	2012	2013	2012
Upplupna löner och semesterlöner	2 991	2 881	1 142	726
Upplupna sociala avgifter	899	870	351	228
Övriga poster	1 389	3 714	952	1 816
Summa	5 279	7 465	2 445	2 770

Not 18 Ställda säkerheter

Ställda säkerheter i koncernen för borgensförbindelser samt checkräkningskrediter och lån hos kreditinstitut utgörs av företagsinteckningar på 18 870 KSEK (18 870), aktier i dotterbolag om 9 706 KSEK (0), spärrade bankmedel och depositioner om 949 KSEK (861), rätt till betalning ur kundprojekt 642 KSEK (894), samt inventarier med äganderättsförbehåll 666 KSEK (701).

Ställda säkerheter i moderbolaget för lån och garantier hos kreditinstitut om totalt 5 000 KSEK utgörs av företagsinteckningar på 5 000 KSEK (5 000), rätt till betalning ur kundprojekt 642 KSEK (894) samt spärrade bankmedel och depositioner om 699 KSEK (611).

Ställda säkerheter i moderbolaget för borgensförbindelser för rätta fullgörandet av tilläggsköpeskilling för inkrämsöverlåtelsen av Sonesta utgörs av aktier i dotterbolag om 10 152 KSEK (0).

Not 19 Ansvarsförbindelser

Koncernens ansvarsförbindelser utgörs av kreditinstituts regressrätt avseende överlåtna fakturafordringar, 427 KSEK (407).

TVå av koncernens bolag träffade år 2012 avtal med ett finansbolag om fakturaköp. Avtalet innebär att finansbolaget förvärvar de kundfordringar vars kunder har en kreditvärdighet över en viss gräns. För vissa fordringar förbehåller sig finansbolaget regressrätt gentemot ADDvise. ADDvise betalar ränta och riskpremium för denna finansiering. De sålunda överlåtna fordringarna ingår således inte i koncernens tillgångsmassa, med undantag för de fordringar för vilka finansbolaget utövat sin regressrätt. Det samlade värdet av kundfordringar sålda med regressrätt som ej utnyttjats, redovisas som ansvarsförbindelse. Den totala ramen för denna finansiering uppgår till 10 MSEK.

Moderbolaget har tecknat borgen för KEBO Inredningars avtal om fakturaköp om 500 KSEK. Borgensåtagandet omfattar rätta fullgörandet av dotterbolagets åtagande att återköpa de fakturafordringar för vilka finansbolaget har regressrätt samt att betala finansbolaget de avtalade ränteersättningarna.

Därutöver har moderbolaget lämnat en borgen för dotterbolags krediter hos kreditinstitut, 3 700 KSEK (4 300).

Not 20 Företagsförvärv

KSEK	KONCERNEN	
	2013	2012
Erlagd köpeskilling		19 478
Likvida medel i det förvärvade bolaget		-1 496
Erlagd tilläggsköpeskilling		965
Påverkan på koncernens likvida medel	0	18 947

Not 21 Koncerninterna transaktioner

Under året har följande koncerninterna transaktioner förekommit:

- Moderbolaget ADDvise Lab Solutions AB (publ) har fakturerat dotterbolagen management fees enligt följande:

KSEK	2013
Management fee, dotterbolag	
KEBO Inredningar Sverige AB	1 888
IM-Medico Svenska AB	3 842
ADDvise Tillquist AB	3 634
Sonesta Medical AB	699
Sonesta Medical Inc	64
Summa	10 127

- Moderbolaget har under år 2013 fakturerat ADDvise Tillquist AB, KEBO Inredningar Sverige AB och IM-Medico Svenska AB köpta varor och övriga inköp med 77 respektive 50 och 20 KSEK.
- KEBO Inredningar Sverige AB har under år 2013 fakturerat moderbolaget köpta varor och övriga inköp med 4 898 KSEK.
- Sonesta Medical AB har under år 2013 fakturerat dotterbolaget Sonesta Medical Inc för köpta varor och övriga inköp med 2 737 KSEK.
- ADDvise Tillquist AB har fakturerat moder- och systerbolag köpta varor och övriga inköp enligt följande:

KSEK	2013
Köpta varor och övriga inköp	
Moderbolaget	185
IM-Medico Svenska AB	76
Sonesta Medical AB	10
Summa	271

- Moderbolaget hade den 31 december 2013 fordringar på och skulder till koncernföretag enligt följande:

KSEK	2013
Fordringar	
ADDvise Tillquist AB	216
IM-Medico Svenska AB	778
Sonesta Medical AB	3 825
Sonesta Medical Inc	64
Summa	4 883

KSEK	2013
Skulder	
KEBO Inredningar Sverige AB	1 762
Summa	1 762

Not 22 Leasingkostnader

KSEK	KONCERNEN		MODERBOLAGET	
	2013	2012	2013	2012
Leasingkostnader	1 883	1 573	398	232

Not 23 Transaktion med närstående

I samband med att ADDvise förvärvade Sonesta Medical AB genom ett inkrämsöverlåtelseavtal den 10 juni 2013 med Stille AB har Bolagets huvudägare gått i borgen för ADDvise rätta fullgörande av en tilläggsköpeskilling om sammanlagt nio (9) miljoner kronor. Respektive huvudägare erhåller ränta om tio (10) procent på det belopp som borgen omfattar där rättigheten till ränta uppkommer tolv (12) månader efter tillträdet den 2 september 2013 med en löptid om 36 månader. Som säkerhet för ADDvise rätta fullgörande under borgensförbindelserna har sammanlagt 900 aktier i IM-Medico Svenska AB pantsatts.

Not 24 Pågående arbeten

KSEK	KONCERNEN		MODERBOLAGET	
	2013	2012	2013	2012
Upparbetad men ej fakturerad intäkt				
Pågående arbete	14 753	6 089	14 216	5 294
Fakturerat i pågående arbete	-12 340	-3 281	-12 340	-3 281
Nettoredovisat	2 413	2 808	1 876	2 013
Fakturerad men ej upparbetad intäkt				
Pågående arbete	1 172	18 318	1 117	18 265
Fakturerat i pågående arbete	-1 360	-19 446	-1 232	-19 133
Nettoredovisat	-188	-1 128	-115	-868

Stockholm den 19 mars 2014

Hans-Petter Andersson
Styrelseordförande

Kenneth Lindqvist
Styrelseledamot

Eddie Zetterberg
Styrelseledamot

Rikard Akhtarzand
VD och styrelseledamot

Vår revisionsberättelse har lämnats den 19 mars 2014

Johan Eklund, Ernst & Young AB
Auktoriserad revisor

Revisionsberättelse

Till årsstämman i ADDvise Lab Solutions AB (publ), org.nr 556363-2115

RAPPORT OM ÅRSREDOVISNINGEN OCH KONCERNREDOVISNINGEN

Vi har utfört en revision av årsredovisningen och koncernredovisningen för ADDvise Lab Solutions AB (publ) för räkenskapsåret 1 januari–31 december 2013. Bolagets årsredovisning och koncernredovisning ingår i den tryckta versionen av detta dokument på sidorna 22–37.

Styrelsens och verkställande direktörens ansvar för årsredovisningen och koncernredovisningen

Det är styrelsen och verkställande direktören som har ansvaret för att upprätta en årsredovisning och koncernredovisning som ger en rättvisande bild enligt årsredovisningslagen och för den interna kontroll som styrelsen och verkställande direktören bedömer är nödvändig för att upprätta en årsredovisning och koncernredovisning som inte innehåller väsentliga felaktigheter, vare sig dessa beror på oegentligheter eller på fel.

Revisorns ansvar

Vårt ansvar är att uttala oss om årsredovisningen och koncernredovisningen på grundval av vår revision. Vi har utfört revisionen enligt International Standards on Auditing och god revisionssed i Sverige. Dessa standarder kräver att vi följer yrkesetiska krav samt planerar och utför revisionen för att uppnå rimlig säkerhet att årsredovisningen och koncernredovisningen inte innehåller väsentliga felaktigheter.

En revision innefattar att genom olika åtgärder inhämta revisionsbevis om belopp och annan information i årsredovisningen och koncernredovisningen. Revisorn väljer vilka åtgärder som ska utföras, bland

annat genom att bedöma riskerna för väsentliga felaktigheter i årsredovisningen och koncernredovisningen, vare sig dessa beror på oegentligheter eller på fel. Vid denna riskbedömning beaktar revisorn de delar av den interna kontrollen som är relevanta för hur bolaget upprättar årsredovisningen och koncernredovisningen för att ge en rättvisande bild i syfte att utforma granskningsåtgärder som är ändamålsenliga med hänsyn till omständigheterna, men inte i syfte att göra ett uttalande om effektiviteten i bolagets interna kontroll. En revision innefattar också en utvärdering av ändamålsenligheten i de redovisningsprinciper som har använts och av rimligheten i styrelsens och verkställande direktörens uppskattningar i redovisningen, liksom en utvärdering av den övergripande presentationen i årsredovisningen och koncernredovisningen.

Vi anser att de revisionsbevis vi har inhämtat är tillräckliga och ändamålsenliga som grund för våra uttalanden.

Uttalanden

Enligt vår uppfattning har årsredovisningen och koncernredovisningen upprättats i enlighet med årsredovisningslagen och ger en i alla väsentliga avseenden rättvisande bild av moderbolagets och koncernens finansiella ställning per den 31 december 2013 och av dess finansiella resultat och kassaflöden för året enligt årsredovisningslagen. Förvaltningsberättelsen är förenlig med årsredovisningens och koncernredovisningens övriga delar.

Vi tillstyrker därför att årsstämman fastställer resultaträkningen och balansräkningen för moderbolaget och koncernen.

RAPPORT OM ANDRA KRAV ENLIGT LAGAR OCH ANDRA FÖRFATTNINGAR

Utöver vår revision av årsredovisningen och koncernredovisningen har vi även utfört en revision av förslaget till dispositioner beträffande bolagets vinst eller förlust samt styrelsens och verkställande direktörens förvaltning för ADDvise Lab Solutions AB (publ) för 1 januari–31 december 2013.

Styrelsens och verkställande direktörens ansvar

Det är styrelsen som har ansvaret för förslaget till dispositioner beträffande bolagets vinst eller förlust, och det är styrelsen och verkställande direktören som har ansvaret för förvaltningen enligt aktiebolagslagen.

Revisorns ansvar

Vårt ansvar är att med rimlig säkerhet uttala oss om förslaget till dispositioner beträffande bolagets vinst eller förlust och om förvaltningen på grundval av vår revision. Vi har utfört revisionen enligt god revisions- sed i Sverige.

Som underlag för vårt uttalande om styrelsens förslag till dispositioner beträffande bolagets vinst eller förlust har vi granskat om förslaget är förenligt med aktiebolagslagen.

Som underlag för vårt uttalande om ansvarsfrihet har vi utöver vår revision av årsredovisningen och koncernredovisningen granskat väsentliga beslut, åtgärder och förhållanden i bolaget för att kunna bedöma om någon styrelseledamot eller verkställande direktören är ersättningskyldig mot bolaget. Vi har även granskat om någon styrelseledamot eller verkställande direktören på annat sätt har handlat i strid med aktiebolagslagen, årsredovisningslagen eller bolagsordningen.

Vi anser att de revisionsbevis vi har inhämtat är tillräckliga och ändamålsenliga som grund för våra uttalanden.

Uttalanden

Vi tillstyrker att årsstämman disponerar vinsten enligt förslaget i förvaltningsberättelsen och beviljar styrelsens ledamöter och verkställande direktören ansvarsfrihet för räkenskapsåret.

Stockholm den 19 mars 2014

Ernst & Young AB

Johan Eklund
Auktoriserad revisor

ADDvise

ADDvise Lab Solutions AB (publ) | Org. nr 556363-2115 | Box 20013, 161 02 Bromma
Adolfsbergsvägen 31, Bromma | Telefon 08-564 851 80 | Fax 08-627 99 81 | info@addvise.se | www.addvise.se