



Året i sammandrag	2
Årsstämma	3
VD har ordet	4
Aktien och ägarförhållanden	7
Affärsidé, Mål, Strategi, Vision & Filosofi	8
Verksamhet	9
Marknad	12
Styrelse, ledande befattningshavare & revisor	14
Finansiell information i sammandrag	16
Kommentarer till finansiell utveckling	17
Förvaltningsberättelse	18
Resultaträkningar	20
Balansräkningar	21
Kassaflödesanalyser	23
Redovisning & värderingsprinciper	24
Noter	25
Revisionsberättelse	28
Adresser	Baksida

Året i sammandrag

Omsättningen för det förkortade räkenskapsåret blev 20,7 MSEK (20,9 MSEK för samma period föregående år) och resultatet -0,2 MSEK (0,1 MSEK för samma period föregående år) efter finansiella poster.

Vi fortsätter att vidareutveckla vårt erbjudande och produktsortiment. Inom affärsområdet Laboratorieapparatur har vi breddat vår produktportfölj med nya produkter och nya varumärken. Affärsområdet har även tecknat ett avtal med Apoteket Farmaci AB (AF) gällande försäljning av säkerhetsutrustning till AFs ca 30 anläggningar i Sverige.

ADDvise ställde ut på två mässor i slutet av året i syfte att öka marknadsnärvaron samt för att presentera nya produkter och tjänster.

Ständig produktutveckling är ett ledord i bolaget och en förutsättning för att expandera inom laboratorieinredningsbranschen. Bolaget sjösatte därför under året ett utvecklingsprojekt som syftar till att förbättra och förenkla bolagets två laboratorieinredningssystem.

ADDvise har under året ingått avtal med Kinnarps AB gällande försäljning av laboratorieinredning till offentliga miljöer. Avtalet omfattar Sverige, Norge, Danmark och England. Kinnarpskoncernen erbjuder inredningslösningar för kontor och offentliga miljöer. Koncernen har försäljningsverksamhet i ca 40 länder och har dotterbolag i 16 länder.

VD Eric Martin bad under början av räkenskapsåret, på grund av hälsoskäl och på läkares inrådan, styrelsen om att få lämna sin befattning. Styrelsen utsåg Hans-Oskar Andersson till ny VD för ADDvise. Hans-Oskar tillträdde sin befattning den 28 september 2009.

I enlighet med styrelsens förslag beslutade årsstämman den 24 september 2009 att ändra bolagets räkenskapsår från 1 maj–30 april till kalenderår varvid innevarande räkenskapsår förkortas till att omfatta perioden 1 maj 2009 till och med den 31 december 2009.

Anmälan om deltagande

Årsstämman hålls, torsdagen den 20 maj 2010 klockan 16.00, i Mangold Fondkommissions lokaler, Engelbrektsplan 2 i Stockholm.

Aktieägare som önskar delta i årsstämman skall dels vara införd i den av Euroclear Sweden AB förda aktieboken senast fredagen den 14 maj 2010, dels till ADDvise anmäla sin avsikt att delta på årsstämman senast kl. 15.00 måndagen den 17 maj 2010.

Anmälan om deltagande på stämman sker per brev, telefax eller telefon till:
addVise inredning skyddsventilation ab (publ)
Box 20013, 161 02 Bromma
Telefon: 08-564 851 80
Telefax: 08-627 99 81

Förvaltarregistrerade aktier

Aktieägare som låtit förvaltarregistrera sina aktier måste, för att äga rätt att delta på årsstämman, begära att tillfälligt införas in i den av Euroclear Sweden AB förda aktieboken.

Aktieägare måste underrätta förvaltaren härom i god tid före den 14 maj 2010, då sådan införelse skall vara verkställd.

Utdelning

Styrelsen föreslår att ingen utdelning sker till aktieägarna för verksamhetsåret 2009.

Ekonomisk information (preliminära datum)

Kvartalsrapport jan-mar	2010-05-06
Halvårsrapport jan-juni	2010-08-12
Niomånadersrapport jan-sep	2010-11-04
Bokslutskommuniké jan-dec	2011-02-10
Årsredovisning för 2010	2011-04-28

Den ekonomiska informationen kan beställas hos:
addVise inredning skyddsventilation ab (publ)
Box 20013, 161 02 Bromma
Telefon: 08-564 851 80
Telefax: 08-627 99 81
Epost: info@addvise.se
Internet: www.addvise.se

VD har ordet

ADDvise nettoomsättning minskade med 1% gentemot samma period föregående år vilket enligt våra bedömningar är mindre än marknaden i stort. Årets resultat är negativt och orsaken är kopplad till ökad konkurrens och ett antal kostnader av engångsnatur, såsom byte av VD och Finanschef. Investerings- takten hos våra kunder har hållits ner under året på grund av det rådande konjunkurläget. Större projekt har skjutits på framtiden medan mindre investeringar gjorts löpande.

När marknaden avstannade genererade det ökad konkurrens och pressade priser i branschen. Detta kan medföra branschförändringar under det kommande året vilket borde generera möjligheter till strategiska förvärv.

Vi upplever nu en ökad aktivitet på marknaden både inom den privata och offentliga sektorn, och vi ser nu att investeringar som under 2009 lades på is åter är aktuella. Flera större upphandlingar sker under våren 2010 och vi arbetar hårt för att ytterligare stärka vårt erbjudande. En ökad investeringstakt bland våra kunder är viktig för ADDvise framtida tillväxt. Marknadsläget känns jämfört med 2009 stabilare men även i år spår vi inledningsvis låg kundaktivitet.

Vi har under året tecknat ett antal viktiga kundavtal, bland annat med Kinnarps AB och Apoteket Farmaci AB. Vi fortsätter att aktivt söka nya former av samarbets- och försäljningsavtal för att ytterligare stärka den kontinuerliga kundkontakten samt för att skapa en jämnare intäktbas.

Framtiden

Under de senaste åren har ADDvise målmedvetet arbetat med att bredda antalet affärsområden för att attrahera en större kundgrupp, detta har lett till att bolaget idag är en av Sveriges starkaste helhetsleverantörer till laboratoriemiljöer. ADDvise verksamhet består idag av egenutvecklade standardprodukter, speciallösningar och en mycket kompetent personal med gedigen erfarenhet av att driva större projekt. Vi fokuserar nu på att ytterligare stärka vår marknadsposition genom olika marknadsaktiviteter samt genom att bredda utbudet av produkter och tjänster inom respektive affärsområde. Ett ökande intresse från kunder i Norden och Europa medför att vi under det kommande året kommer att öka vårt engagemang utanför Sveriges gränser.

Vi kommer att förstärka säljorganisationen både geografiskt och kompetensmässigt vilket kommer att säkerställa ADDvise fortsatta utveckling. Under det kommande året kommer vi fortsatt att satsa på tillväxt inom de nya affärsområdena Validering och Laboratorieapparatur men vi ser även löpande på ytterligare affärsområden som kan stärka ADDvises position som helhetsleverantör till laboratoriemiljöer. Jag känner stark tillit till att ADDvise har vad som behövs för att driva utvecklingen i branschen framåt och att samtidigt vara en naturlig partner till kunder som vill bygga högpresterande laboratorier såväl i Sverige som internationellt.

Bromma i maj 2010

Hans-Oskar Andersson
VD





Aktiekapital

Aktiekapitalet uppgår till 1 093 200 SEK, fördelat på 1 093 200 aktier. Aktierna har lika andel i bolagets tillgångar och vinst. Varje aktie har en röst.

Aktiekapitalet har utvecklats enligt följande:

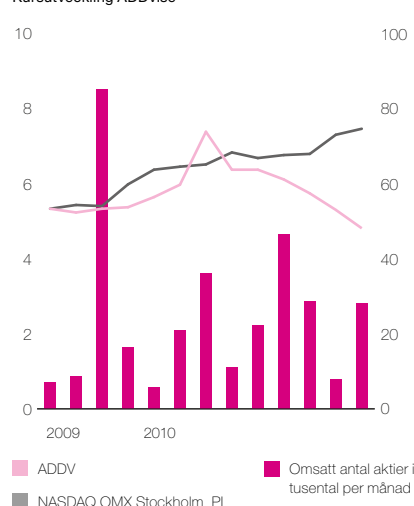
Typ av förändring	År	Antal nya aktier	Totalt antal aktier	Ökning av aktiekapital, SEK	Totalt aktiekapital, SEK
Fondemission	1990	-	2 000	200 000	400 000
Utbyte av konvertibla skuldebrev	1994	733	2 733	146 600	546 600
Fondemission	1995	-	2 733	546 600	1 093 200
Aktiesplit 399:1	1997	1 090 467	1 093 200	-	1 093 200

Ägarförhållande

(inkl närstående, per 2009-12-31 och därefter kända förändringar)

Ägare	Antal aktier	Röster och kapital, %
Rikard Akhtarzand, privat och genom bolag	144 000	13,2
Magnus Vahlqvist, privat och genom bolag	126 000	11,5
Hans-Petter Andersson, genom bolag	123 536	11,3
Försäkringsaktiebolaget Avanza Pension	120 200	11,0
Vallpax AB	75 000	6,9
Daniel Nilsson	50 300	4,6
Olle Bengtsson	49 100	4,5
Jonas Berg	47 200	4,3
Eddie Zetterberg	40 000	3,7
Mats Andersson	37 000	3,4
Övriga ägare	280 864	25,7
Totalt	1 093 200	100,0

Kursutveckling ADDvise



Affärsidé, Mål, Strategi, Vision & Filosofi

Affärsidé

ADDvise bygger och utrustar högpresterande laboratorier.

Mål

Genom spetskunskap och långsiktiga relationer skall ADDvise vara den ledande leverantören till laboratorie-miljöer.

Strategi

ADDvise skall utveckla och vårda långsiktiga relationer genom att erbjuda spetskompetens inom affärsområdena Inredning/Skyddsventilation, Renrum/Klimatrum, Validering och Laboratorie-apparatur. Ständig utveckling och förståelse för varje kunds specifika behov är grundstenar i att bygga högpresterande laboratorier. ADDvise skall för kunden vara synonymt med hög kvalitet och nytänkande.

Vision

Att öka effektiviteten i kundens laboratorium. Ett högpresterande laboratorium förbättrar produktionskapaciteten, energieffektiviteten, lönsamheten och ger nöjda medarbetare.

Filosofi

ADDvise erbjuder kunden en funktion

För att fungera på bästa sätt skall ett laboratorium vara välplanerat och omsorgsfullt byggt, med rätt utrustning på rätt plats. Alla enheter måste samverka. ADDvise utgår därför alltid från ett helhetsperspektiv och erbjuder en totalfunktion som motsvarar de behov och krav som kunden ställer.

ADDvise tar alltid totalansvar för den applikation som levereras, oavsett omfattning. För kunden sparar detta både tid och pengar. ADDvise ser det som en tillgång att kunna erbjuda såväl enstaka produkter av hög kvalitet som ett helhetskoncept. För Bolaget är varje kund som valt att ge ADDvise ett förtroende en viktig kund.

AddVise satsar på produktutveckling

Hos ADDvise möter kunden en bred kompetens och samtidigt specialkunskaper inom varje del av verksamheten. ADDvise behöver aldrig gå utanför huset för att hitta den expertis som krävs för ett uppdrag. Det ger Bolaget ett mervärde som ADDvise är ensamma om.

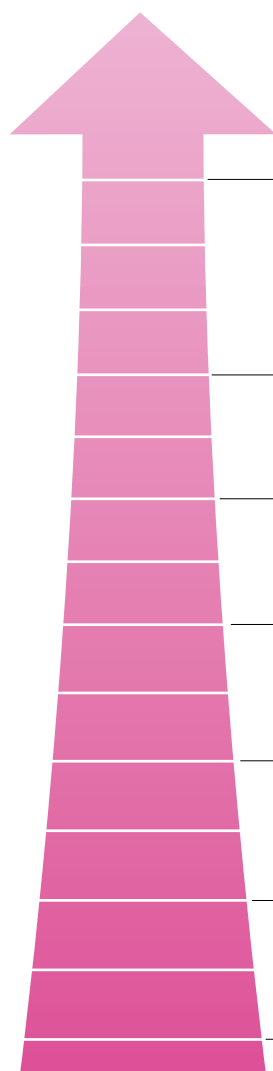
När nya behov uppstår hos Bolagets kunder ser ADDvise ett utmärkt tillfälle att utveckla nya produkter. ADDvise bygger vidare på beprövad teknik, samtidigt som Bolaget försöker se på möjligheterna med nya ögon. Att kunna erbjuda en applikation som inte funnits tidigare, är en av ADDvise drivkrafter.

Hög kvalitet och smakfull design

Alla ADDvises inredningsprodukter är utvecklade inom Bolaget och håller hög kvalitet in i minsta detalj. Även den estetiska miljön är viktig och ADDvise arbetar målmedvetet med formgivning och färgsättning. Bolagets sortiment rymmer produkter i flera prisnivåer för att kunna erbjuda lösningar inom varierande kostnadsramar.

Säkerheten framför allt

När det gäller skyddsventilation har ADDvise en stark position på marknaden. ADDvise säljer lösningar som konstruerats av Bolaget och som tillverkats av noggrant utvalda leverantörer. Alla produkter testas för bästa funktion och säkerhet i addVise eget lufttekniska laboratorium.



Historik

2007–2009

Stora delar av ADDvise styrelse byts ut och Bolaget anställer en ny VD. ADDvise får bland annat två prestigefyllda order från Rikshospitalet-Radiumhospitalet i Oslo om 16 MSEK och till Biovitrum AB:s flytt till Karolinska Institutet Science Park (KISP) om 13 MSEK. ADDvise levererar automatisk luckstängning till befintliga dragskåp för 3,5 MSEK. ADDvise tecknar även ett ramavtal med Kinnarps AB för försäljning till Sverige, Norge, Danmark och Storbritannien.

2004–2006

Flera kunder slutade att investera i laboratorieprodukter och delar av branschen stannade upp. Detta ledde till att ADDvise startade ett besparingsprogram med viss reduktion av personalstyrkan. Ny VD blev Eric Martin.

2001–2003

ADDvise fick en stororder från ett läkemedelsföretag om 36 MSEK med leverans av laboratorieinredning och skyddventilation.

1998–2000

Befintliga aktieägare sålde aktier till allmänheten för att öka ägarspridningen i addVise och Bolaget listades på Nya Marknaden 1998. ADDvise fick en prestigefull order om 3,5 MSEK omfattande 65 sterila säkerhetsbänkar till Lunds Uuniversitets Biomedicinskt Centrum.

1995–1997

ADDvise fick sin största enskilda order på laboratorieinredning och gjorde sitt bästa resultat någonsin. ADDvise gjorde sin första stora leverans på export till Astra i Montreal, Kanada.

1992–1994

Försäljningen tog fart med stora ordrar på utbyggnader av laboratorier inom Astra-koncernen i Södertälje och Lund. ADDvise fick exklusiv rätt att sälja SANYO:s medicinska program så som ultradjupfrysar och CO₂-inkubatorer samt laboratoriediskmaskiner från Lancer (Fransk tillverkare).

1989–1991

ADDvise grundas 1989 av bland annat Claes Waering med avsikten att samla en grupp av de mest kompetenta personerna inom laboratorieinredning, skyddsventilation och renrumsteknik. 1990 hade Bolaget elva anställda.

ADDvise verksamhet är indelad i fyra affärsområden, dessa är: Laboratorieinredning, Laboratorieapparat, Rena Rum och Validering.

Laboratorieinredning

ADDvise Laboratorieinredning inreder allt från enstaka rum upp till laboratorier på flera tusen kvadratmeter. Gedigen kompetens och gott rykte att kunna genomföra leveransen på ett professionellt sätt har varit förutsättningen för att genom åren erhålla många stora och komplexa projekt. I ett laboratorium ingår många inredningskomponenter såsom bord, hurtsar och skåp. Det ingår också ett antal inredningsdetaljer som skall skydda laboranterna från farliga kemikalier. Sådana produkter är dragskåp, dragbänkar, punktutsug, ventilerade förvaringar för kemikalier samt olika specialanpassade produkter.

För att på bästa sätt betjäna kunden samt kundens arkitekter och konsulter krävs att ADDvise har kunskaper inom olika områden såsom arkitektur, ventilation, rör och el. Bolagets kunskaper inom dessa områden gör att ADDvise ofta anlitas att ingå i konsultgrupper som laboratorieinredningsexperten.

För att spara miljö och energi har ADDvise tagit fram ett automatiskt luckstängningssystem för dragskåp. Systemet finns i utföranden som passar de flesta på marknaden befintliga dragskåp, nya eller redan installerade. Ett dragskåp med öppen draglucka förbrukar ungefär lika mycket energi som en normal villa. Det finns alltså stora kostnader att spara på att installera ett sådant system. ADDvise

Omsättning per affärsområde jan-dec 2009



har sålt över 300 sådana system till bland annat AstraZeneca, som är kända för sina högt ställda miljökrav.

Laboratorieapparat

ADDvise Laboratorieapparat har idag ett välrenommerat sortiment med bland annat anaeroboxar, centrifuger, CO₂-inkubatorer, frysar, kylar, LAF-bänkar/säkerhetsbänkar och värmeskåp från ledande leverantörer som Binder, Dairei, Electrotek, Revco och ScanLaf. Sortimentet utvecklas kontinuerligt och såväl kunder som leverantörer uppskattar att addVise har ett heltäckande sortiment.

Från ADDvise kontor i Bromma och Skåne bearbetas hela landet. Agentursortimentet ger ADDvise en kontinuerlig kontakt med kunden, vilket kompletterar övriga affärsområden. Den servicefunktion som är kopplad till agenturförsäljningen stärker ytterligare kontakten med kunden.

Rena Rum, Specialapplikationer

ADDvise Rena Rum är lokaler byggda för att hålla en mycket hög renhet och god komfort. Inom till exempel läkemedelsindustrin skall luften hållas fri från bakteriebärande partiklar så att kontaminering av känsliga produkter förhindras. Detta kräver väggar och tak med en mycket slät, lätt avtorkbar, yta, rundade hörn och vinklar samt mycket höga krav på luftbehandling. Väggar och tak är byggda i prefabricerade moduler och levereras för att monteras på plats som ett rum i rummet. I denna byggprocess integreras också ventilation och övriga medier. ADDvise renrumssystem är i första hand tillverkat för att tillgodose läkemedelsindustrins högt ställda krav men kan även anpassas till andra typer av industrier.

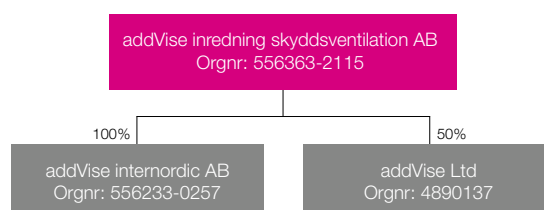
ADDvise Specialapplikationer består av kundanpassade speciallösningar, främst inom skyddsventilationssegmentet. Dessa konstruktionslösningar är framtagna i nära samarbete med kunden. ADDvise hjälper till att lösa kundens arbetsmiljömässiga eller andra problem. Utrustningarna tillverkas företrädesvis i rostfri syrafast plåt, kompaktlaminat och glas. Produkter inom detta segment är till exempel handskboxar, uppvägningsstationer och olika typer av ventilerade skyddshuvar för hantering av kemikalier. Dessa produkter används inom alla typer av industrier där det arbetas med pulver och/eller farliga gaser. Marknaden för specialapplikationer är mycket stor. ADDvise har genom kunskap och kompetens en unik ställning.

Validering

Affärsområdet är främst inriktat på validering och revalidering av renrum och renrumsutrustning. Även projektering och andra renrumsrelaterade arbetsuppgifter ingår i verksamheten. Inom affärsområdet finns gedigen erfarenhet av renrum, renrumsvalidering samt mikrobiologiska tester. Validering inom läkemedelsindustrin innefattar även process, media och datavalidering. ADDvise ser dessa verksamheter som möjliga tillväxtområden. Nya riktlinjer inom vävnadshandling och i operationssalar gör att segmentet Sjukhus är en tillväxtmarknad för avdelningen.

Legal struktur

addVise inredning skyddsventilation ab (publ) med organisationsnummer 556363-2115 registrerades den 6 juli 1989 och har sitt säte i Stockholm. ADDvise har ett dotterbolag och ett intressebolag; addVise internordic AB med organisationsnummer: 556233-0257 och addVise Ltd med organisationsnummer 4890137. All verksamhet bedrivs i moderbolaget och ingen verksamhet bedrivs i de övriga bolagen. Bilden nedan visar ADDvises legala struktur.



Marknad

Segment

Den marknad som ADDvise bearbetar kan delas upp i segmenten Läkemedelsindustrin, Sjukhus, Livsmedelsindustrin, Universitet/Högskola, Tungindustri samt Lättindustri. Traditionellt sett är ADDvise mest väletablerat inom Läkemedelsindustrin. Detta segment innefattar också den kundkategori som ställer högst krav på produkt och genomförande. Under de närmsta åren ser Bolaget stora tillväxtmöjligheter i segmentet Sjukhus, eftersom krav på dokumenterad renhet blir allt större för denna kundkategori.

Konkurrenser

ADDvise konkurrenser består av både nationella och internationella aktörer. Affärsområdet Validering och Rena Rum/Specialapplikationer upplever främst konkurrens från nationella aktörer medan

affärsområdena Laboratorieinredning och Laboratorieapparatur upplever en högre grad av konkurrens från internationella aktörer.

ADDvise har idag sex konkurrenser som specifikt vänder sig mot Laboratorieinredningsmarknaden. Två av de internationella företagen är det tyska bolaget Waldner och det danska bolaget Labflex.

ADDvise är idag den enda leverantör som erbjuder ett totalkoncept där de fyra affärsområdena är samlade i samma bolag. ADDvise konceptlösningar är unika och mycket uppskattade av Bolagets kunder. Genom att handla upp allt hos en enda leverantör sparar kunden både tid och pengar.

Kunder

Genom åren har ADDvise produkter och tjänster sålts till ett flertal länder och kunder i världen. Den större delen av försäljningen har varit lokaliserad till

Platser där ADDvise sålt sina produkter



Sverige men flera större projekt har även genomförts utomlands. ADDvise upplever att Bolagets erbjudande är attraktivt även utanför Sveriges gränser varför ambitionen nu är att genom direktförsäljning och via agenter och återförsäljare utöka exportandelen.

Sverige

ADDvise är Sveriges ledande helhetsleverantör till laboratoriemiljöer och det är genom väl genomförda projekt hos kunder i Sverige som ADDvise byggt sitt goda renommé. Bland kunderna återfinns bland andra;

- Active Biotech
- Apoteket AB
- AstraTech
- AstraZeneca

- Biora
- Biovitrum
- Biomedicinskt Centrum i Lund
- GE Healthcare
- Gyros
- H. Lundbeck A/S
- Isconova
- Karolinska Institutet
- Karolinska Sjukhuset
- KTH
- Lunds universitet
- Länssjukhuset Halmstad
- Medilab
- Octapharma
- Outokumpu
- Perstorp AB
- Pharmacia
- PolyPeptide
- Q-Med
- Stockholms Universitet
- Stora Enso Norrsundet
- Tetra Pak
- Universitetssjukhuset MAS

Norge

Under 2008 fick ADDvise en prestigefylld order från Radiumhospitalet i Oslo. Projektet tjänar nu som referensobjekt när Bolaget vidare bearbetar den norska marknaden. Norge bedöms som mycket intressant och Bolaget arbetar kontinuerligt med att stärka sin position på marknaden.

Storbritannien

Bolaget har upprättat ett nära samarbete med två agenter som bearbetar kunder i Storbritannien.

Samarbetspartners

ADDvise har tecknat ett samarbetsavtal med Kinnarps AB gällande försäljning av laboratorieinredning till offentliga miljöer. Avtalet gäller i tre år och omfattar Sverige, Norge, Finland, Danmark och Storbritannien. Kinnarpskoncernen har försäljningsverksamhet i cirka 40 länder och har dotterbolag i 16 länder. Kinnarps inredningshus finns på 50 orter i Sverige

Valda marknader

ADDvise bearbetar direkt och tillsammans med agenter/samarbetspartners laboratoriemarknaderna i Sverige, Norge, Danmark, Finland och Storbritannien.



Styrelse, ledande befattningshavare & revisor



ADDvise styrelse består av fem personer, inklusive ordföranden, och har sitt säte i Stockholm. Styrelseledamöterna väljs årligen vid årsstämma för tiden intill slutet av nästa årsstämma. De styrelseledamöter som valdes av årsstämman i Bolaget den 24 september 2009 redovisas nedan. Från vänster i bild Hans-Oskar Andersson, Eddie Zetterberg, Rikard Akhtarzand, Nils Berglund och Hans-Petter Andersson.

Rikard Akhtarzand (född 1972)

Styrelseordförande sedan 2008

Rikard Akhtarzand äger vid tidpunkten 2009-12-31 och därefter kända förändringar 144 000 aktier.

Övriga styrelseuppdrag	Befattning
DTG Sweden AB (publ)	Styrelseledamot / VD
Honshu Equities Limited	Styrelseledamot / Delägare
Kivsvalk AB	Styrelseledamot / VD

Hans-Petter Andersson (född 1977)

Styrelseledamot sedan 2008

Hans-Petter Andersson äger vid tidpunkten 2009-12-31 och därefter kända förändringar 123 536 aktier.

Övriga styrelseuppdrag	Befattning
Altum Invest Aktiebolag	Styrelseledamot / VD
Altum Trading Aktiebolag	Styrelseledamot / VD
Novator Aktiebolag	Styrelseledamot / VD

Nils Berglund (född 1978)

Styrelseledamot sedan 2008

Nils Berglund äger vid tidpunkten 2009-12-31 och därefter kända förändringar inga aktier.

Övriga styrelseuppdrag	Befattning
Filipsällskapet	Styrelseledamot

Hans-Oskar Andersson (född 1979)

Styrelseledamot och VD sedan 2009

Hans-Oskar Andersson äger vid tidpunkten 2009-12-31 och därefter kända förändringar 126 536 aktier.

Uppdrag	Befattning
Altum Invest Aktiebolag	Styrelseledamot
Altum Trading Aktiebolag	Styrelseledamot

Eddie Zetterberg (född 1947)

Styrelseledamot sedan 2008

Eddie Zetterberg äger vid tidpunkten 2009-12-31 och därefter kända förändringar 40 000 aktier.

Övriga styrelseuppdrag	Befattning
-	-

Ledande befattningshavare**Hans-Oskar Andersson (född 1979)**

Styrelseledamot och VD sedan 2009. Se under "Styrelse"

Bakiye Duzgün (född 1978)

Ekonomichef sedan 2009

Bakiye Duzgün har varit verksam som Ekonomichef i ADDvise sedan 2009.

Mats Andersson (född 1955)

Försäljningschef sedan 2007

Mats Andersson är civilingenjör och har varit verksam i ADDvise sedan starten 1989, tidigare som VD för Bolaget men även i över 17 år som styrelseledamot fram till år 2007. Mats Andersson äger vid tidpunkten 2009-12-31 och därefter kända förändringar 34 400 aktier i ADDvise.

Revisor**Ernst & Young AB,**

Revisor sedan 2009

Huvudansvarig revisor: Johan Eklund (född 1975), Auktoriserad revisor.

Valberedning

Bolagets tre största aktieägare utser valberedning. Såsom valberedning inför årsstämman för 2010 verkar Rikard Akhtarzand, Hans-Petter Andersson och Magnus Vahlquist.

Koncernens finansiella utveckling 2005/2006–2009 i sammandrag

Resultaträkningar, kSEK	090501–091231	080501–090430	070501–080430	060501–070430	050501–060430
Nettoomsättning	20 729	34 343	33 350	28 427	36 336
Rörelseresultat	-164	-464	1 321	-324	-1 990
Finansnetto	-57	24	-220	-37	74
Resultat efter finansiella poster	-221	-440	1 101	-361	-1 916
Jämförelsestörende poster	0	-531	0	0	0
Skatt	0	0	0	0	0
Resultat efter skatt	-221	-971	1 101	-361	-1 916

Balansräkningar, kSEK	091231	090430	080430	070430	060430
Balanserade utgifter	473	0	0	0	0
Anläggningstillgångar	402	679	462	477	630
Omsättningstillgångar	7 960	12 240	11 305	7 433	7 227
Summa tillgångar	8 835	12 919	11 767	7 910	7 857
Eget kapital	2 052	2 324	3 296	2 195	2 556
Avsättningar	100	100	100	100	100
Långfristiga skulder	0	0	0	0	0
Kortfristiga skulder	6 683	10 495	8 371	5 615	5 201
Summa eget kapital och skulder	8 835	12 919	11 767	7 910	7 857

Nyckeltal	090501–091231	080501–090430	070501–080430	060501–070430	050501–060430
Rörelsemarginal, %	-0,8	-0	4,0	-1,0	-5,0
Vinstmarginal, %	-1,1	-3,0	3,0	-1,0	-5,0
Eget kapital, kSEK	2 052,0	2 324,0	3 296,0	2 195,0	2 556,0
Räntabilitet på sysselsatt kapital, %	neg	neg	31,0	neg	neg
Räntabilitet på eget kapital, %	neg	neg	40,0	neg	neg
Soliditet	23,0	18,0	27,0	27,0	31,0
Skuldsättningsgrad, %	44,0	53,0	44,0	0,0	0,0
Genomsnittlig antal anställda	13,5	14,0	12,0	13,0	15,0
Bruttoinvesteringar, kSEK	160,0	550,0	326,0	67,0	105,0
Resultat per aktie, SEK	-0,2	-0,9	1,0	-0,3	-1,8
Eget kapital per aktie, SEK	1,9	2,1	2,9	1,9	2,2
Utdelning per aktie, SEK	0,0	0,0	0,0	0,0	0,0
P/E tal	neg	neg	10,7	neg	neg
Genomsnittlig aktiekurs	8,9	8,2	10,8	10,0	13,0
Antal utestående aktier vid periodens slut före och efter utspädning	1 093 200,0	1 093 200,0	1 093 200,0	1 093 200,0	1 093 200,0
Genomsnittlig antal utestående aktier före och efter utspädning	1 093 200,0	1 093 200,0	1 093 200,0	1 093 200,0	1 093 200,0

I enlighet med styrelsens förslag beslutade årsstämman den 24 september 2009 att ändra bolagets räkenskapsår från 1 maj–30 april till kalenderår varvid innevarande räkenskapsår förkortas till att omfatta perioden 1 maj 2009 till och med den 31 december 2009. Detta innebär att siffror och grafer i denna årsredovisning inte är direkt jämförbara mellan åren.

Omsättning var 20,7 MSEK (20,9 MSEK för samma period föregående år). Orderstock vid årets utgång var 2,4 MSEK. Soliditet 23 %.

Trots det rådande konjunkturläget i branschen har bolaget endast upplevt en minskning av nettoomsättningen med 1,0 % jämfört med samma period föregående år (maj–dec). Rörelseresultatet under samma period –0,2 MSEK (0,1 MSEK för samma period föregående år) beror till stor del på kostnader i samband med förnyelse i bolagets ledning.

Utvecklingen sedan 1999, kSEK

Utveckling 2004–, SEK	Omsättning	Resultat före skatt	Orderstock vid årets slut
2004–2005	19 193	-6 556	11 300
2005–2006	36 336	-1 916	10 800
2006–2007	28 427	-361	12 300
2007–2008	33 350	1 101	11 700
2008–2009	34 343	-971	11 300
2009	20 729	-221	2 382

Definitioner

Rörelsemarginal

Rörelseresultat dividerat med omsättning.

Vinstmarginal

Resultat efter finansnetto dividerat med omsättning.

Räntabilitet på sysselsatt kapital

Resultat efter finansnetto med tillägg för räntekostnader dividerat med genomsnittligt sysselsatt kapital. Med sysselsatt kapital avses balansomslutningen minskat med icke räntebärande skulder.

Räntabilitet på eget kapital

Resultat efter finansnetto med avdrag för årets redovisade skattekostnad dividerat med genomsnittligt eget kapital.

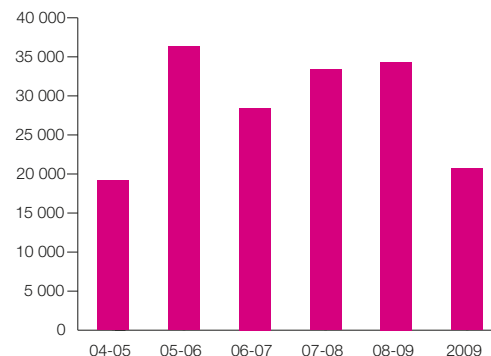
Soliditet

Eget kapital dividerat med balansomslutningen.

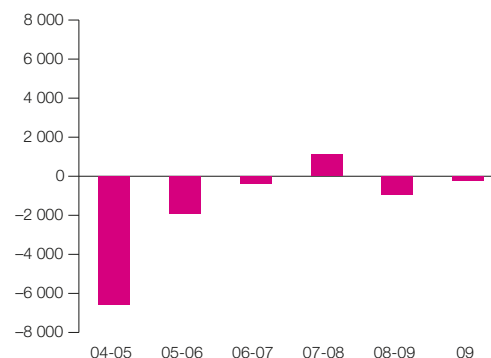
Skuldsättningsgrad

Räntebärande skulder dividerat med eget kapital.

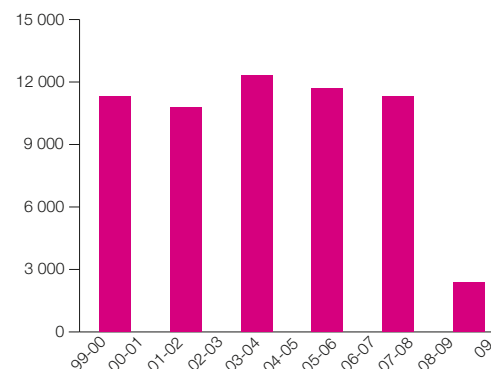
Omsättning, kSEK



Resultat före skatt, kSEK



Orderstock vid årets utgång, kSEK



Vinst per aktie

Resultat efter finansnetto med avdrag för årets redovisade skattekostnad dividerat med antal aktier.

P/E-tal

Beräknat utifrån genomsnittlig aktiekurs dividerat med vinst per aktie.

Förvaltningsberättelse

Styrelsen och verkställande direktören för addVise inredning skyddsventilation ab (publ) får härmed avge förvaltningsberättelse för år 2009-05-01–2009-12-31. Bolaget har på årsstämman den 24 september 2009 fattat beslut om att ändra räkenskapsår till kalenderår. Detta innebär att denna årsredovisning omfattar 8 månader, avseende perioden 2009-05-01–2009-12-31.

Marknaden

Omsättningen minskade jämfört med samma period föregående år. Bakgrunden till detta är den ökade konkurrenssituation och prispress som drabbat branschen beroende på det rådande konjunkturen. Bolaget har därför fokuserat på interna besparingar och organisationsförbättringar samt att förbättra marginalerna i leverantörsledet.

ADDvise ställde ut på två mässor i slutet av året i syfte att öka marknadsnärvaron. Bolaget upplever nu en ökad aktivitet på marknaden och vi anser att samtliga affärsområden står väl förberedda.

ADDvise upplever att antalet förfrågningar från övriga Europa har ökat under 2009 varför resurser allokeras till marknadsföring och försäljning mot exportmarknaderna.

Försäljningsavtal

ADDvise har under 2009 tecknat ett samarbetsavtal med Kinnarps AB gällande försäljning av laboratorieinredning till offentliga miljöer. Avtalet gäller i tre år och omfattar Sverige, Norge, Finland, Danmark och Storbritannien.

Bolaget har även tecknat ett ramavtal med Apoteket Farmaci gällande försäljning av säkerhetsutrustning för läkemedelshandling. Avtalet gäller i två år med möjlighet till ytterligare ett års förlängning och omfattar ett 30-tal anläggningar i Sverige.

Verksamheten

Bolaget skall bedriva inredning av laboratorier med hylsystem, bänkar, skåp och skyddsventilation ävensom med medicinsk-teknisk utrustning såsom

renrum och klimatrum samt idka därmed förenlig verksamhet.

Per den 28 september 2009 utsågs Hans-Oskar Andersson till verkställande direktör. Hans-Oskar efterträder Eric Martin som lämnade sin befattning efter läkares inrådan.

Fokus har under året legat på att bredda bolaget produktsortiment inom de befintliga affärsområdena Laboratorieinredningar, Renrum/Specialapplikationer, Laboratoriapparatur och Validering. Nya leverantörer har tillkommit och produktsortimentet har breddats.

Verksamheten är beroende av kontinuerlig produktutveckling varför ett utvecklingsprojekt som syftar till att förbättra och förenkla bolagets två laboratorieinredningssystem startades. Projektet beräknas vara klart under 2010.

Organisation

Flera besparingsåtgärder har genomförts under perioden och personalstyrkan har reducerats med tre personer.

Antalet anställda var vid rapportperiodens utgång 11 (14).

Resultat

Bolagets negativa resultat för perioden har sin uppkomst i dels pressade marginaler orsakade av lägre kundaktivitet och därmed ökad prispress men även på kostnader i samband med förnyelse i bolagets ledning. Både VD-byten och rekrytering av finanschef belastar perioden. Förnyelsen bidrar till att verksamheten står väl rustad inför framtiden.

Marknadsplats

ADDvise aktie är registrerat på Nasdaq OMX First North. Aktieägare, övriga intressenter samt allmänheten kan prenumerera på ADDvise rapporter och pressmeddelanden genom att skicka sin email-adress till info@addvise.se.

Styrelsens arbetssätt

Styrelsen sammanträder normalt fem gånger per år samt därutöver vid behov. Vid varje ordinarie sammanträde föreligger fasta beslutspunkter, t.ex. godkännande av årsbokslut och delårsrapporter. Styrelsen tar vidare ställning till frågor av övergripande karaktär, såsom bolagets strategi, struktur- och organisationsförändringar samt större investeringar.

Under 2009 har styrelsen haft fjorton protokollförda sammanträden.

Investeringar

Årets investeringar har uppgått till ett belopp av 171 kSEK och avser till största delen en investering i ett nytt inredningssystem.

Väsentliga händelser efter räkenskapsårets utgång

Styrelsen i ADDvise beslutat att genomföra en emission av aktier om cirka 8,7 MKR med företrädesrätt för aktieägarna genom utnyttjande av bemyndigande från årsstämman den 24 september 2009.

- Aktieägare äger rätt att teckna två (2) nya aktier per en (1) befintlig aktie.
- Teckningskurs om 4,00 kr per aktie.
- Teckningsförbindelser från befintliga aktieägare och emissionsgarantier från externa investerare motsvarande 100 procent av emissionen har erhållits.

Flera stora projekt kommer att sjösättas inom både den privata och offentliga sektorn under de kommande åren och det är med bakgrund av detta som ADDvise väljer att genomföra en offensiv satsning. Bolaget är idag i behov av kapital för att kunna finansiera en expansionsplan som innefattar utveckling av nya och befintliga affärsområden. Investeringen kommer att innebära att Bolaget stärker sin marknadsposition både inom kärnverksamheten laboratorieinredning/skyddsventilation men även inom de två tillväxtområdena laboratorieapparatur och validering. Den huvudsakliga investeringen avser vidareutveckling av Bolagets varumärke och säljorganisation samt ökade resurser till produktutveckling.

För mer information angående nyemissionen besök www.addvise.se.

Utsikter för 2010–2011

Styrelsen anser att bolaget, efter genomförandet av nyemissionen, är väl rustat inför en ökande kundaktivitet. Fokus ligger nu på att utveckla befintliga affärsområden men styrelsen följer även kontinuerligt utvecklingen på marknaden och om det finns förvärvsmöjligheter i spåren av lågkonjunkturen.

Förslag till vinstdisposition

Till bolagsstämmans förfogande står följande vinstmedel i kronor:

Balanserad vinst	931 298
Årets resultat	-221 139
	<hr/>
	710 159
Styrelsen och verkställande direktören föreslår att vinstmedlen disponeras så att:	
i ny räkning överförs	710 159
	<hr/>
	710 159

Resultaträkningar

kSEK	KONCERNEN		MODERBOLAGET	
	2009	2008/09	2009	2008/09
Nettoomsättning	20 729	34 343	20 729	34 343
	20 729	34 343	20 729	34 343
Rörelsens kostnader				
Material- och varukostnader	-12 598	-23 180	-12 598	-23 180
Övriga externa kostnader (Not 1)	-2 401	-3 022	-2 401	-3 022
Personalkostnader (Not 2)	-5 720	-8 272	-5 720	-8 272
Avskrivningar (Not 3)	-174	-333	-174	-333
	-20 893	-34 807	-20 893	-34 807
Rörelseresultat	-164	-464	-164	-464
Resultat från finansiella investeringar				
Övriga ränteintäkter och liknande resultatposter (Not 4)	68	131	68	131
Räntekostnader och liknande resultatposter (Not 5)	-125	-106	-125	-106
Resultat efter finansiella poster	-221	-440	-221	-440
Jämförelsestörande poster (Not 6)	0	-531	0	-531
Skatt på årets resultat	0	0	0	0
ÅRETS RESULTAT	-221	-971	-221	-971

TILLGÅNGAR kSEK	KONCERNEN		MODERBOLAGET	
	09-12-31	09-04-30	09-12-31	09-04-30
Anläggningstillgångar				
Immateriella anläggningstillgångar				
Balanserade utgifter (Not 7)	473	149	473	149
Materiella anläggningstillgångar				
Inventarier (Not 8)	402	530	402	530
Finansiella anläggningstillgångar				
Andelar i koncernföretag (Not 9)	0	0	100	50
Andelar i intressebolag (Not 10)	0	0	0	0
Summa anläggningstillgångar	875	679	975	729
Omsättningstillgångar				
Varulager				
Material- och varulager	754	869	754	869
Kortfristiga fordringar				
Kundfordringar	4 615	8 866	4 615	8 866
Övriga fordringar	331	183	331	183
Förutbetalda kostnader och upplupna intäkter (Not 11)	1 113	1 501	1 113	1 501
Kassa och bank	1 146	821	1 146	821
Summa omsättningstillgångar	7 960	12 240	7 960	12 240
SUMMA TILLGÅNGAR	8 835	12 919	8 935	12 969

Balansräkningar

EGET KAPITAL OCH SKULDER kSEK	KONCERNEN		MODERBOLAGET	
	09-12-31	09-04-30	09-12-31	09-04-30
Eget kapital (Not 12)				
Aktiekapital	1 093	1 093	1 093	1 093
Bundna reserver/Reservfond	224	272	219	219
Fria reserver/Balanserat resultat	956	1 930	931	1 902
Årets resultat	-221	-971	-221	-971
Summa eget kapital	2 052	2 324	2 022	2 243
<i>Varav bundet eget kapital i Moderbolaget</i>	-	-	1 312	1 312
<i>Varav fritt eget kapital i Moderbolaget</i>	-	-	710	931
Avsättningar				
Avsättningar för garantier	100	100	100	100
Summa avsättningar	100	100	100	100
Kortfristiga skulder				
Leverantörsskulder	3 545	6 837	3 545	6 837
Checkräkningskredit	903	1 236	903	1 236
Skulder till koncernföretag	0	0	130	131
Övriga skulder	1 021	640	1 021	640
Upplupna kostnader och förutbetalda intäkter (Not 13)	1 214	1 782	1 214	1 782
Summa kortfristiga skulder	6 683	10 495	6 813	10 626
SUMMA EGET KAPITAL OCH SKULDER	8 835	12 919	8 935	12 969
Poster inom linjen				
STÄLLDA SÄKERHETER				
Företagsinteckningar (Not 14)	7 000	7 000	7 000	7 000
ANSVARSFÖRBINDELSER	Inga	Inga	Inga	Inga

kSEK	KONCERNEN		MODERBOLAGET	
	2009	2008/09	2009	2008/09
Den löpande verksamheten				
Resultat efter finansiella poster	-221	-971	-221	-971
Avskrivningar	174	333	174	333
Övriga ej kassaflödespåverkande poster	-56	0	-56	0
Betald skatt	0	39	0	39
Kassaflöde från den löpande verksamheten före förändring av rörelsekapitalet	-103	-598	-103	-598
Kassaflöde från förändringar i rörelsekapitalet				
Varulager	-79	-540	-79	-540
Kundfordringar	4 251	-1 339	4 251	-1 339
Övriga fordringar	240	488	240	488
Leverantörsskulder	-3 291	2 582	-3 291	2 582
Övriga skulder	-191	-285	-191	-285
	930	906	930	906
Kassaflöde från den löpande verksamheten	827	307	827	307
Investeringsverksamheten				
Investeringar i immateriella anläggningstillgångar	-125	-149	-125	-149
Investeringar i materiella anläggningstillgångar	-46	-401	-46	-401
Kassaflöde från investeringsverksamheten	-171	-550	-171	-550
Finansieringsverksamheten				
Förändring checkräkningskredit	-331	-214	-331	-214
Kassaflöde från finansieringsverksamheten	-331	-214	-331	-214
Årets kassaflöde	325	-457	325	-457
Likvida medel vid årets början				
Kassa och bank	821	1 278	821	1 278
Likvida medel vid årets slut	1 146	821	1 146	821

Redovisning & värderingsprinciper

Värderingsprinciper m m

Bolaget tillämpar årsredovisningslagen och Bokföringsnämndens allmänna råd. Redovisningsprinciper är oförändrade sedan föregående år.

Varulager

Varulagret, värderas till det lägsta av anskaffningsvärdet enligt den så kallade först-in först-ut principen respektive verkligt värde. Inkursriser har därvid beaktats.

Vinstavräkning och fakturering

ADDvise tillämpar successiv vinstavräkning i sin projektredovisning. En förutsättning för successiv vinstavräkning är att utfallet kan prognostiseras på ett tillförlitligt sätt. Avgörande för att begränsa risken för felaktig vinstavräkning är en process för uppföljning för varje enskilt projekt.

Fakturering avser på beställare verkställd fakturering exklusive mervärdeskatt för sådana projekt som på balansdagen ännu ej resultatavräknats. Projekt som bedöms ha en färdigställandegrad och där utfallet kan beräknas på ett tillförlitligt sätt resultatavräknas och redovisas som intäkt respektive kostnad i förhållande till uppdragets färdigställandegrad på balansdagen.

Successiv vinstavräkning tillämpas i såväl moderbolaget som i Koncernen.

Fordringar

Fordringar har efter individuell värdering upptagits till belopp varmed de beräknas inflyta.

Fordringar och skulder i utländsk valuta

Fordringar och skulder i utländsk valuta har omräknats till balansdagens kurs.

Kursdifferenser på kortfristiga fordringar och skulder ingår i rörelseresultatet.

Avskrivningsprinciper för anläggningstillgångar

Avskrivningar enligt plan baseras på ursprungliga anskaffningsvärden och beräknad ekonomisk livslängd. Nedskrivning sker vid bestående värdenedgång.

För materiella och immateriella anläggningstillgångar tillämpas en avskrivningstid om fem år.

Skillnaden mellan ovan nämnda avskrivningar och skattemässigt gjorda avskrivningar redovisas som ackumulerade överavskrivningar, vilka ingår i obeskattade reserver.

Koncernredovisning

Koncernredovisningen har upprättats med tillämpning av förvärvsmetoden och omfattar alla företag i vilka moderbolaget innehar mer än 50 procent av rösterna. Rekommendationen innebär bland annat att vid upprättandet av koncernbalansräkningen delas alla obeskattade reserver upp enligt aktuell skattesats, en del i latent skatteskuld, som redovisas som en avsättning och en del i eget kapital, som redovisas bland bundna ej utdelningsbara medel.

I koncernresultaträkningen redovisas skattedelen av förändringarna i obeskattade reserver i årets skattekostnad medan eget kapitaldelen ingår i årets resultat.

Redovisning av intressebolag

Intressebolagsredovisning tillämpas för aktieinvesteringar där Koncernen innehar mellan 20 och 50 procent av röstetalet eller på annat sätt har ett väsentligt inflytande.

Intressebolagsredovisningen sker enligt kapitalandelsmetoden.

Not 1 Övriga externa kostnader, kSEK

Till bolaget revisorer har ersättning utgått: För revision och annan granskning enligt aktiebolagslagen m m samt rådgivning eller annat biträde som förändrats av iakttagelser vid granskningen.

	2009	2008/09
Revision		
Koncernen	72	130
Moderbolaget	72	130

Andra uppdrag

Koncernen	–	44
Moderbolaget	–	44

Not 2 Anställda och personalkostnader, kSEK
Medelantalet anställda

	2009	varav män	2008/09	varav män
Moderbolaget	13,5		12,5	9,5
Totalt i Moderbolaget	13,5	10,5	12,5	9,5
Styrelsen består av	5	5	5	5
Ledande befattningsshavare	3	2	2	1

Personalens sjukfrånvaro (procent)

	2009	2008/09
Total sjukfrånvaro	0,69	2,1
Varav långtidsjukfrånvaro	–	–
Sjukfrånvaron per grupp	*	*

*Uppgift lämnas ej då antalet i respektive grupp understiger 10 personer.

Löner, ersättningar och sociala kostnader, kSEK

	2009		2008/09	
	Löner	Pensioner	Löner	Pensioner
Moderbolaget				
Tf VD/Ekonomichef	–	–	867	58
VD	411	14	–	–
Övriga anställda	3 274	326	4 698	501
Styrelsearvoden	160	–	221	–
Övriga konsultarvoden	–	–	29	–
	3 845	340	5 815	559
Sociala avgifter	1 358	–	1 978	–
Summa	5 203	–	7 793	559

Några rörliga ersättningar har ej utgått till VD, styrelse eller övriga befattningsshavare. Styrelseordföranden har erhållit arvode om 80 kSEK (80 kSEK föregående år). Övriga ledamöter har erhållit vardera 40 kSEK (40 kSEK).

Ersättning till övriga ledande befattningsshavare har utgått med 506 kSEK (324 kSEK föregående år) samt pension om 44 kSEK (46 kSEK föregående år).

Not 3 Avskrivningar av immateriella och materiella anläggningstillgångar, kSEK

Koncernen	2009	2008/09
Balanserade utgifter	–93	–
Inventarier	–81	–333
	–174	–333

Moderbolaget	2009	2008/09
Balanserade utgifter	–93	–
Inventarier	–81	–333
	–174	–333

Not 4 & 5 Övriga ränteintäkter och liknande resultatposter, kSEK

Koncernen	2009	2008/09
Ränteintäkter	68	131
Räntekostnader	–125	–106

Moderbolaget	2009	2008/09
Ränteintäkter	68	131
Räntekostnader	–125	–106

Not 6 Jämförandestörande poster, kSEK

Föregående år träffades avtal med frånträdande VD om avgångsvederlag 276 kSEK inkl. sociala avgifter.

Not 7 Balanserade utgifter, kSEK

	2009	2008/09
Koncernen och moderbolaget		
Akkumulerade anskaffningsvärden		
Vid årets början	149	0
Nyanskaffningar	125	149
Omföringar mellan konton	395	0
	669	149
Akkumulerade avskrivningar enligt plan		
Vid årets början	0	0
Årets avskrivning enligt plan	–93	0
Omföringar mellan konton	–103	0
	–196	0
Planenligt restvärde	473	149

Not 8 Inventarier, kSEK

	2009	2008/09
Koncernen		
Akkumulerade anskaffningsvärden		
Vid årets början	1 806	1 687
Nyanskaffningar	46	402
Avyttringar & utrangeringar	–142	–283
Omföring mellan konton	–221	0
	1 489	1 806
Akkumulerade avskrivningar enligt plan		
Vid årets början	–1 276	–1 226
Avyttringar & utrangeringar	142	283
Årets avskrivning enligt plan	–81	–333
Omföring mellan konton	128	0
	–1 087	–1 276
Planenligt restvärde	402	530

	2009	2008/09
Moderbolaget		
Ackumulerade anskaffningsvärden		
Vid årets början	1 806	1 687
Nyanskaffningar	46	402
Avyttringar & uttrangeringar	-142	-283
Omföring mellan konton	-221	0
	1 489	1 806
Ackumulerade avskrivningar enligt plan		
Vid årets början	-1 276	-1 226
Avyttringar & uttrangeringar	142	283
Årets avskrivning enligt plan	-81	-333
Omföring mellan konton	128	0
	-1 087	-1 276
Planenligt restvärde	402	530

Not 9 Andelar i koncernföretag, kSEK

	2009	2008/09
Moderbolaget		
Ackumulerade anskaffningsvärden		
vid årets början	50	50
Uppskrivning	50	0
Bokfört värde	100	50

Specifikation av moderbolagets innehav av andelar i koncernföretag

Dotterföretag/org. nr/Säte	Antal andelar	Andel i %	Bokfört värde
addVise internordic ab, 556233-0257, Stockholm	100	100	100

Not 10 Andelar i intressebolag, kSEK

	2009	2008/09
Moderbolaget		
Ack anskaffningsvärden		
vid årets början	0	0
Bokfört värde	0	0

Specifikation av moderbolagets innehav av andelar i intressebolag

Intressebolag/org. nr/Säte	Antal andelar	Andel i %	Bokfört värde
addVise Ltd, 4890137, Elstead, Surrey	50 000	50	0

Not 11 Förutbetalda kostnader och upplupna intäkter, kSEK

	Koncernen		Moderbolaget	
	2009	2008/09	2009	2008/09
Hyror	221	222	221	222
Försäkringar	152	94	152	94
Övriga förutbetalda kostnader	460	233	460	233
Successiv vinstavräkning	280	950	280	950
	1 113	1 501	1 113	1 501

Not 12 Eget kapital, kSEK

	Aktie- kapital	Bundna reserver	Fria reserver
Koncernen			
Vid årets början	1 093	272	959
Förskjutet mellan bundet och fritt kapital		-48	48
Övrigt	-	-	-51
Årets resultat			-221
Vid årets slut	1 093	224	735

	Aktie- kapital	Reserv- fond	Fritt eget kapital
Moderbolaget			
Vid årets början	1 093	219	931
Årets resultat			-221
Vid årets slut	1 093	219	710

Not 13 Upplupna kostnader och förutbetalda intäkter, kSEK

	2009	2008/09
Koncernen		
Upplupna semesterlöner	543	676
Upplupna sociala avgifter på semesterlöner	171	483
Övriga poster	500	623
	1 214	1 782

	2009	2008/09
Moderbolaget		
Upplupna semesterlöner	543	676
Upplupna sociala avgifter på semesterlöner	171	483
Övriga poster	500	623
	1 214	1 782

Not 14 Ställda panter, kSEK

Ställda säkerheter för checkräkningskredit, limit 3 500 (2008/09: 3 500).

Bromma den 5 maj 2010

Rikard Akhtarzand
Styrelseordförande

Hans-Petter Andersson

Nils Berglund

Eddie Zetterberg

Hans-Oskar Andersson
VD

Vår revisionsberättelse har avgivits den 5 maj 2010

Ernst & Young AB

Johan Eklund
Auktoriserad revisor

Till årsstämman i addVise inredning skydds-ventilation AB (publ) Org.nr 556363-2115

Vi har granskat årsredovisningen, koncernredovisningen och bokföringen samt styrelsens och verkställande direktörens förvaltning i addVise inredning skyddsventilation AB (publ) för räkenskapsåret 1 maj 2009–31 december 2009. Det är styrelsen och verkställande direktören som har ansvaret för räkenskapshandlingarna och förvaltningen och för att årsredovisningslagen tillämpas vid upprättandet av årsredovisningen och koncernredovisningen. Vårt ansvar är att uttala oss om årsredovisningen, koncernredovisningen och förvaltningen på grundval av vår revision.

Revisionen har utförts i enlighet med god revisions sed i Sverige. Det innebär att vi planerat och genomfört revisionen för att med hög men inte absolut säkerhet försäkra oss om att årsredovisningen och koncernredovisningen inte innehåller väsentliga felaktigheter. En revision innefattar att granska ett urval av underlagen för belopp och annan information i räkenskapshandlingarna. I en revision ingår också att pröva redovisningsprinciperna och styrelsens och verkställande direktörens tillämpning av dem samt att bedöma de betydelsefulla uppskattningar som styrelsen och verkställande direktören gjort när de upprättat årsredovisningen och koncernredovisningen samt att utvärdera den samlade informationen i årsredovisningen och koncernredovisningen. Som

underlag för vårt uttalande om ansvarsfrihet har vi granskat väsentliga beslut, åtgärder och förhållanden i bolaget för att kunna bedöma om någon styrelseledamot eller verkställande direktören är ersättnings skyldig mot bolaget. Vi har även granskat om någon styrelseledamot eller verkställande direktören på annat sätt har handlat i strid med aktiebolagslagen, årsredovisningslagen eller bolagsordningen. Vi anser att vår revision ger oss rimlig grund för våra uttalanden nedan.

Årsredovisningen och koncernredovisningen har upprättats i enlighet med årsredovisningslagen och ger en rättvisande bild av bolagets och koncernens resultat och ställning i enlighet med god redovisningssed i Sverige. Förvaltningsberättelsen är förenlig med årsredovisningens och koncernredovisningens övriga delar.

Vi tillstyrker att årsstämman fastställer resultaträkningen och balansräkningen för moderbolaget och för koncernen, disponerar vinsten i moderbolaget enligt förslaget i förvaltningsberättelsen och beviljar styrelsens ledamöter och verkställande direktören ansvarsfrihet för räkenskapsåret.

Stockholm den 5 maj 2010

Ernst & Young AB

Johan Eklund
Auktoriserad revisor

