

Januari – mars 2012

- Nettoomsättningen för perioden uppgick till 21,7 MSEK (11,7), en ökning med 85 % jämfört med samma period föregående år
- EBITDA¹ för perioden uppgick till –0,6 MSEK (–0,9)
- Rörelseresultatet för perioden uppgick till –1,2 MSEK (–1,2)
- Resultatet efter finansiella poster för perioden uppgick till –1,4 MSEK (–1,3)
- Resultat per aktie för perioden uppgick till –0,3 SEK (–0,4)
- Orderingången för perioden uppgick till 20,9 MSEK (11,0), en ökning med 90 % jämfört med samma period föregående år
- Kassaflödet för perioden uppgick till 2,1 MSEK (0,2)

Koncernens resultaträkning i sammandrag

kSEK	2012 jan–mar ²	2011 jan–mar	2011 jan–dec	2011 jan–dec Profoma ³
Nettoomsättning	21 723	11 720	50 321	90 118
EBITDA ¹	–588	–909	507	880
(EBITDA-marginal, %)	–2,7 %	–7,7 %	1,0 %	1,0 %
Rörelseresultat	–1 175	–1 225	–575	–300
(Rörelsemarginal, %)	–5,4 %	–10,4 %	–1,1 %	–0,3 %
Resultat efter finansiella poster	–1 396	–1 285	–779	–853

ADDvise ökar såväl orderingång som omsättning

VD-kommentar

Ökad nettoomsättning

ADDvise-koncernens nettoomsättning ökade under första kvartalet med 85 % till 21,7 MSEK (11,7). Omsättningstillväxten under första kvartalet präglas av konsolideringen av Sunnex Tillquist AB som förvärvades i början av året. Första kvartalet har kännetecknats av normal aktivitet bland våra kunder, men med långa beslutsprocesser. Säsongsmissigt är första kvartalet ett av koncernens svagare kvartal.

EBITDA-resultatet förbättrades under första kvartalet till –0,6 MSEK (–0,9). Bruttomarginalen ökade till 40,2 % (29,9 %). Den förbättrade bruttomarginalen beror framförallt på produktmixen. En rad åtgärder har vidtagits för att långsiktigt förbättra marginalerna. Detta arbete är pågående och kontinuerligt.

Minskad konjunkturkänslighet

Förvärvet av Tillquist har gjort ADDvise intäktsstruktur mindre känslig för konjunktursvängningar och enskilda branschers utveckling. Från och med Q1 2012 rapporterar ADDvise även repetitiva intäkter, vilket ytterligare minskar risken för negativa fluktuationer i ADDvise omsättning och resultat. Andelen repetitiva intäkter uppgick under första kvartalet till 24,3 % (0,0 %).

ADDvise affärsområden

Under kvartalet har en större omorganisation av verksamheten genomförts. Verksamheten har delats in i två affärsområden; ADDvise Tillquist och ADDvise KEBO. Syftet med omorganisationen är att bättre kunna tillvarata effektiviseringar och synergier i koncernen. Med den nya strukturen är ADDvise även rustat för ytterligare förvärv.

Framtida kostnadsbesparingar

En geografisk flytt av Tillquist har initierats och kommer att finaliseras under andra kvartalet 2012. Tillquist lämnar sitt huvudkontor och flyttar in i ADDvise lokaler i Bromma. Tillquist lager har under första kvartalet outsourcats till en extern logistiklösning i syfte att skapa skalbarhet.

Kostnadsbesparingar till följd av omorganisation och Tillquistförvärvet har ej ännu påverkat kostnadsmassan i bolaget. Besparingspotentialen i koncernen till följd av förvärvet av Tillquist bedöms på årsbasis uppgå till mellan 1,0 och 1,5 MSEK. Besparingarna kommer att börja påverka kostnadsmassan från halvårsskiftet 2012.

Rikard Akhtarzand,
VD ADDvise Lab Solutions AB (publ)

Väsentliga händelser under rapportperioden

ADDvise tillträdde Tillquist

ADDvise tillträdde Sunnex Tillquist AB ("Tillquist") den 16 januari 2012. Tillquist omsatte cirka 41,0 MSEK med ett rörelseresultat om cirka 0,6 MSEK under det brutna räkenskapsåret 2010/2011. Bolaget hade 23 anställda per den 30 september 2011. Genom förvärvet breddades ADDvise erbjudande till kund med laboratorieapparatur och förbrukningsartiklar till laboratorier och sjukhus.

Köpeskillingen uppgick till totalt 8,3 MSEK, varav 5,3 MSEK erlades kontant, finansierat genom lån, och motsvarande 3,0 MSEK erlades genom aktier i ADDvise. ADDvise emitterade 697 674 aktier à 4,30 SEK, motsvarande 3,0 MSEK.

Genom emissionen ökade ADDvise aktiekapital med 697 674 SEK, från 4 487 898 SEK till 5 185 572 SEK. Antalet aktier och röster i ADDvise uppgick till totalt 5 185 572 efter emissionen. Rätt att teckna de nya aktierna tillkom säljaren Sunnex AB.

Organisationsförändring

ADDvise genomförde en organisationsförändring i samband med förvärvet av Tillquist. I syfte att öka flexibiliteten och snabbheten i ADDvise organisation och samtidigt optimera organisationen för fortsatt tillväxt och lönsamhet organiserades ADDvise efter förvärvet av Tillquist i två affärsområden: ADDvise KEBO och ADDvise Tillquist.

Affärsområdet ADDvise KEBO har fokus på inredning och skyddsventilation. Affärsområdet ADDvise Tillquist har fokus på laboratorieapparatur, förbrukningsmaterial och vågteknik.

Efter organisationsförändringen består ADDvise ledningsgrupp av:

- Verkställande direktör Rikard Akhtarzand
- Vice verkställande direktör och affärsområdeschef för ADDvise KEBO Nils Berglund
- Affärsområdeschef och dotterbolags-VD för ADDvise Tillquist Kjell Englund

Namnbyte dotterbolag

Det gamla namnet på ADDvise dotterbolag Sunnex Tillquist AB ersattes med ADDvise Tillquist AB.

Order från svensk statlig myndighet

ADDvise erhöll en order på skyddsventilation från en svensk statlig myndighet. Ordervärdet uppgick till 1,1 MSEK. Ordern innefattade produktion och leverans av skyddsventilerade arbetsplatser för forskningsändamål. Ordern skall levereras till kund under tredje kvartalet 2012.

Riktad konvertibelemission

Styrelsen för ADDvise beslutade den 22 mars 2012 att emittera konvertibler till ett nominellt belopp om högst 30,0 MSEK riktad till en mindre grupp investerare.

ADDvise har, som tidigare meddelats, en uttalad tillväxtstrategi och syftet med emissionen är att förse Bolaget med finansiering för framtida förvärv.

Konvertibelemissionen har beslutats med stöd av bemyndigande från årsstämman 2011.

De huvudsakliga villkoren i konvertibelemissionen är:

- En årlig ränta om 8 % skall belöpa på konvertiblerna. Räntan utbetalas den 1 januari, 1 april, 1 juli och 1 oktober varje år med den 1 juli 2012 som den första räntebetalningsdagen.
- Lånet förfaller till betalning den 2 maj 2015.
- Konverteringskursen uppgår till 85 % av den genomsnittliga volymvägda kursen i Bolaget under perioden 19 januari 2015 – 20 februari 2015, dock lägst 7 SEK.
- Konvertiblerna medför rätt till konvertering av högst 4 285 714 aktier, envar med kvotvärde om 1 SEK, medförande en ökning av aktiekapitalet med högst 4 285 714 SEK.
- Konvertiblerna berättigar till konvertering till nya aktier från och med den 1 mars 2015 till och med den 1 april 2015.

Order från NTNU i Trondheim

ADDvise erhöll ett tilldelningsbeslut från NTNU Norges teknisk-naturvetenskapelige universitet på 1,0 MSEK. Affären innefattade leverans av laboratorieinredning och skyddsventilation till NTNU i Trondheim.

Order från LKAB

ADDvise dotterbolag KEBO Inredningar Sverige AB erhöll en order från LKAB på 0,7 MSEK. Affären innefattade leverans av ett forsknings- och utvecklingslaboratorium till den nybyggda fastigheten LKAB-Entre Malmberget i Gällivare. Förutom laboratorieinredning skall skyddsventilation och ett kompaktförvaringssystem levereras. Ordern levereras till kund under andra kvartalet 2012.

Order från Karolinska Institutet

ADDvise erhöll ett tilldelningsbeslut från Karolinska Institutet på ca 5,0 MSEK. Affären innefattade leverans av kemslussar för placering i Karolinska Universitetssjukhusets forskningsanläggning i Solna. Kemslussarna skall användas för desinficering av värme- och fukt känsligt material. Kemslussarna är både utvecklade och producerade av ADDvise. Kemslussarna skall levereras under 2012/2013.

Väsentliga händelser efter rapportperioden

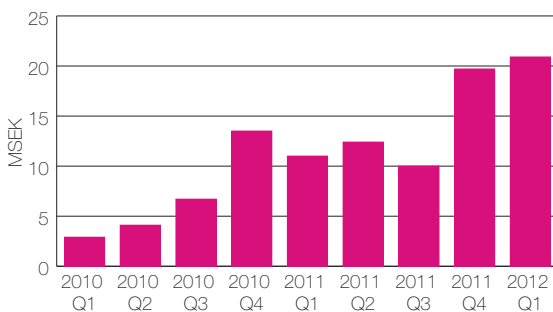
Ny finanschef

ADDvise rekryterade Peter Wergens som ny finanschef. Peter är civilekonom från Handelshögskolan i Stockholm och har erfarenhet från ledande befattningar på SCA och AssiDomän samt riskkapitalfinansierade IT- och industribolag. Peter har sedan år 2000 haft ett antal uppdrag som finanschef för såväl noterade som onoterade bolag. Peter Wergens ingår i ADDvise ledningsgrupp och tillträdde sin befattning som finanschef den 2 maj 2012.

Orderläge

Orderingång januari – mars 2012

Orderingången för perioden uppgick till 20,9 MSEK (11,0), en ökning med 90 % jämfört med samma period föregående år.

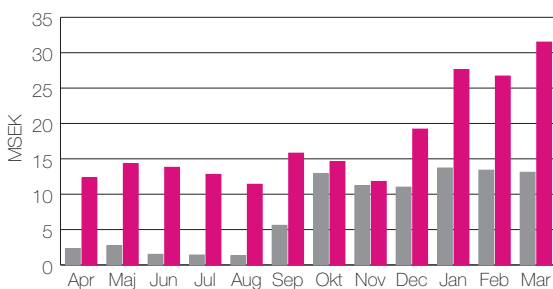


Diagrammet visar koncernens orderingång i MSEK från kvartal 1 2010 till kvartal 1 2012

Orderstock

Orderstocken vid periodens utgång uppgick till 31,5 MSEK (13,1), en ökning med 140 % jämfört med samma period föregående år.

Från och med denna rapport redovisas orderstocken enligt principer som synliggör repetitiva order från serviceavtal.



■ april 2011 – mars 2012
■ april 2010 – mars 2011

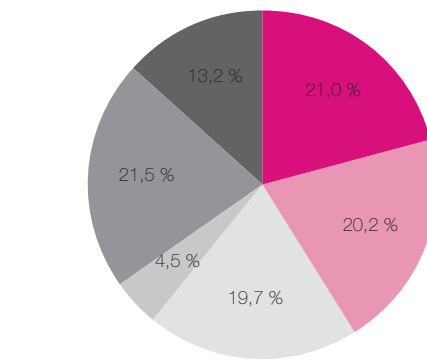
Diagrammet visar orderstockens värde i MSEK i slutet av varje månad

Nettoomsättning

Nettoomsättning januari – mars 2012

Nettoomsättningen för perioden uppgick till 21,7 MSEK (11,7), en ökning med 85 % jämfört med samma period föregående år.

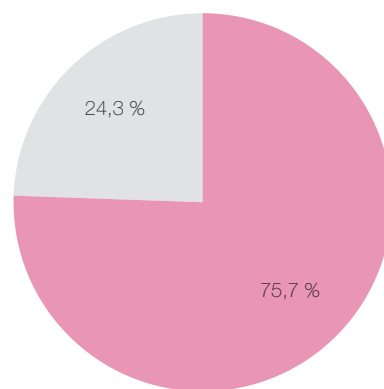
Försäljning per intäktssområde kvartal 1 2012



■ Laboratorieinredning
■ Renrum och skyddsventilation
■ Förbrukningsartiklar
■ Laboratorieapparatur
■ Vågteknik
■ Service och validering

Diagrammet visar fakturerad försäljning uppdelad på koncernens sex intäktssområden

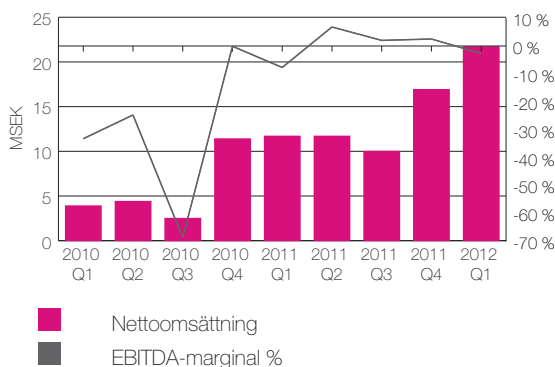
Försäljning per intäktskategori kvartal 1 2012



■ Projektintäkter
■ Repetitiva intäkter

Diagrammet visar fakturerad försäljning per intäktskategori

Nettoomsättning och EBITDA-marginal %



Diagrammet visar koncernens nettoomsättning i MSEK och EBITDA-marginal i procent uppdelade per kvartal, från kvartal 1 2010 till kvartal 1 2012

Resultat

Resultat januari – mars 2012

EBITDA uppgick till -0,6 MSEK (-0,9). Resultatet efter finansiella poster uppgick till -1,4 MSEK (-1,3). Resultatet efter skatt uppgick till -1,4 MSEK (-1,3). Resultat per aktie uppgick till -0,3 SEK (-0,4) för perioden.

Finansiell ställning och likviditet

Likvida medel

Likvida medel uppgick vid periodens utgång till 4,7 MSEK (0,9). Koncernen hade vid periodens utgång en checkräkningskredit om 1,0 MSEK utnyttjad till 0,0 MSEK.

Eget kapital

Eget kapital vid periodens utgång uppgick till 10,8 MSEK (3,0) vilket motsvarade 2,1 SEK (0,9) per utestående aktie vid periodens slut.

Soliditet

Soliditeten uppgick vid periodens slut till 24,2 % (15,8 %).

Kassaflöde januari – mars 2012

Periodens kassaflöde uppgick till 2,1 MSEK (0,2).

Investeringar och förvärv

ADDvise förvärvade ADDvise Tillquist AB ("Tillquist"). ADDvise tillträdde Tillquist den 16 januari 2012. Köpeskillingen uppgick till totalt 8,3 MSEK, varav 5,3 MSEK erlades kontant, finansierat genom lån, och motsvarande 3,0 MSEK erlades genom aktier i ADDvise. ADDvise emitterade 697 674 aktier à 4,30 SEK, motsvarande 3,0 MSEK.

Tillquist omsatte cirka 41,0 MSEK med ett rörelse-resultat om cirka 0,6 MSEK under det brutna räkenskapsåret 2010/2011. Bolaget hade 23 anställda per den 30 september 2011. Genom förvärvet breddades ADDvise erbjudande till kund med laboratorieapparatur och förbrukningsartiklar till laboratorier och sjukhus.

Övrigt

Medarbetare

Vid rapportperiodens slut uppgick antalet anställda till 47 personer (18).

Prognos 2012

Styrelsens bedömning är att ADDvise omsättning för räkenskapsåret 2012 kommer att uppgå till 95,0 MSEK med ett positivt resultat på EBITDA-nivå. Prognosen är baserad på det rådande marknadsläget och utvecklingen i bolaget.

Prognosen är kommunicerad i pressmeddelande den 13 februari 2012.

Redovisningsprinciper

Bolaget tillämpar Årsredovisningslagen och Bokföringsnämndens allmänna råd. Bolagets tillgångar och skulder upptas till anskaffningsvärde eller nominellt värde om inte annat framgår.

Om ADDvise

ADDvise är Sveriges ledande leverantör av utrustning till laboratorier och forskningsmiljöer. Koncernen består av bolaget ADDvise Lab Solutions AB (publ) samt dotterbolagen KEBO Inredningar Sverige AB och ADDvise Tillquist AB.

Koncernen är verksam inom intäktsområdena laboratorieinredning, renrum och skyddsventilation, förbrukningsartiklar, laboratorieapparatur, vågteknik samt service och validering.

Bolaget har huvudkontor i Bromma, en produktionsanläggning för laboratorieinredning och skyddsventilerade produkter i Hässleholm samt en produktionsanläggning för vågar i Växjö.

Koncernen har dessutom det vilande dotterbolaget addVise internordic ab.

ADDvise grundades 1989 och aktien noterades första gången 1998 på Nya Marknaden.

Bolagets aktie är listad på First North och Mangold Fondkommission AB, 08-503 015 50, är dess Certified Adviser och likviditetsgarant.

För mer information

Rikard Akhtarzand, verkställande direktör
Tel 08-564 851 86, 0765-25 90 71
E-post: rikard.akhtarzand@addvise.se
ADDvise Lab Solutions AB
Box 20013, 161 02 Bromma

Kommande rapportdatum

Sexmånadersrapport	2012-08-09
Niomånadersrapport	2012-11-06
Bokslutskommuniké	2013-02-21

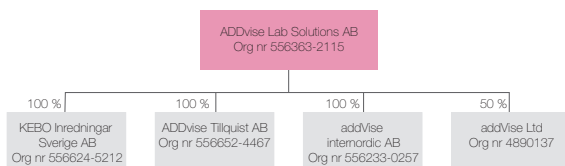
ADDvise Lab Solutions AB (publ)

Bromma den 14 maj 2012

Styrelsen

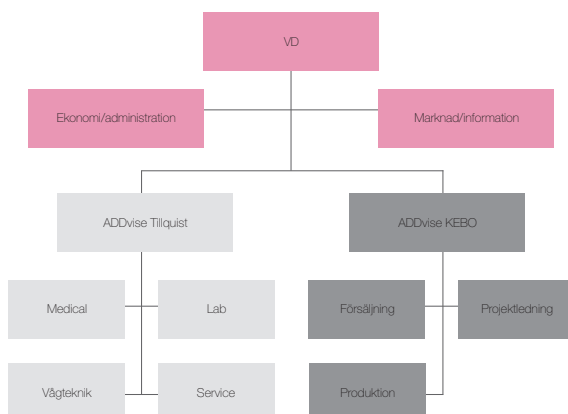
Denna rapport har inte varit föremål för granskning av bolagets revisorer.

Legal struktur



ADDvise legala struktur

Organisation



ADDvise organisation från januari 2012

Koncernen kSEK	2012-01-01 2012-03-31 ²	2011-01-01 2011-03-31	2011-01-01 2011-12-31
Nettoomsättning	21 723	11 720	50 321
Övriga rörelseintäkter	113	24	145
	21 836	11 744	50 466
Rörelsens kostnader			
Material- och varukostnader	-12 981	-8 228	-32 530
Övriga externa kostnader	-3 005	-1 480	-5 573
Personalkostnader	-6 438	-2 945	-11 856
	-22 424	-12 653	-49 959
EBITDA	-588	-909	507
Avskrivningar	-587	-316	-1 082
Rörelseresultat	-1 175	-1 225	-575
Resultat från finansiella poster			
Ränteintäkter och liknande resultatposter	21	3	51
Räntekostnader och liknande resultatposter	-242	-63	-255
	-221	-60	-204
Resultat efter finansiella poster	-1 396	-1 285	-779
Skatt	0	0	504
Resultat efter skatt	-1 396	-1 285	-275

Koncernen kSEK	2012-03-31 ²	2011-03-31	2011-12-31
TILLGÅNGAR			
Anläggningstillgångar			
Balanserade utgifter	1 137	351	744
Goodwill	14 968	7 404	6 909
Maskiner och inventarier	1 632	1 444	1 506
Förbättringsutgifter på annans fastighet	355	67	197
	18 092	9 266	9 356
Omsättningstillgångar			
Material- och varulager	7 717	2 831	3 000
Kundfordringar	9 747	4 988	5 656
Övriga omsättningstillgångar	1 799	1 094	1 231
Upparbetad men ej fakturerad intäkt	2 727	1 068	1 537
Kassa och bank	4 706	858	2 633
	26 696	10 839	14 057
SUMMA TILLGÅNGAR	44 788	20 105	23 413
EGET KAPITAL OCH SKULDER			
Eget kapital			
Bundet eget kapital	5 409	3 504	4 712
Fritt eget kapital	5 437	-483	4 531
	10 847	3 021	9 243
Skulder			
Avsättningar	6	747	0
Långfristiga skulder	14 430	3 258	617
Leverantörsskulder	7 502	5 887	5 894
Fakturerad men ej upparbetad intäkt	816	2 181	1 428
Övriga kortfristiga skulder	11 188	5 011	6 231
	33 942	17 084	14 170
SUMMA EGET KAPITAL OCH SKULDER	44 788	20 105	23 413

Förändringar i eget kapital i koncernen

Koncernen kSEK	2012-01-01 2012-03-31 ²	2011-01-01 2011-03-31	2011-01-01 2011-12-31
Eget kapital, ingående balans	9 243	4 305	4 305
Utdelning	0	0	0
Nyemission	3 000	0	5 213
Periodens resultat	-1 396	-1 285	-275
Summa eget kapital vid periodens slut	10 847	3 021	9 243

Kassaflödesanalys koncernen i sammandrag

Koncernen kSEK	2012-01-01 2012-03-31 ²	2011-01-01 2011-03-31	2011-01-01 2011-12-31
Från den löpande verksamheten före förändring av rörelsekapital	-822	-967	288
Från förändring av rörelsekapital	1 228	2 331	841
Från investeringsverksamheten	-8 211	-157	-1 022
Från finansieringsverksamheten	9 878	-1 048	1 827
Periodens kassaflöde	2 073	159	1 934
Likvida medel vid periodens början	2 633	699	699
Periodens kassaflöde	2 073	159	1 934
Likvida medel vid periodens slut	4 706	858	2 633

Fem kvartal i sammandrag för koncernen

Koncernen kSEK	2012-01-01 2012-03-31 ²	2011-10-01 2011-12-31	2011-07-01 2011-09-30	2011-04-01 2011-06-30	2011-01-01 2011-03-31
Nettoomsättning	21 723	16 941	9 981	11 680	11 720
Övriga rörelseintäkter	113	-191	43	268	24
Varukostnader	-12 981	-11 951	-5 544	-6 807	-8 228
Bruttoresultat	8 855	4 799	4 480	5 141	3 516
Övriga externa kostnader	-3 005	-1 145	-1 432	-1 517	-1 480
Personalkostnader	-6 438	-3 230	-2 847	-2 834	-2 945
	-9 443	-4 375	-4 279	-4 351	-4 425
EBITDA	-588	424	201	790	-909
Avskrivningar	-587	-102	-341	-323	-316
Rörelseresultat	-1 175	322	-140	467	-1 225
Finansnetto	-221	-53	-48	-43	-60
Resultat efter finansiella poster	-1 396	269	-187	424	-1 285
Resultat före skatt	-1 396	269	-187	424	-1 285

	2012-01-01 2012-03-31 ²	2011-01-01 2011-03-31	2011-01-01 2011-12-31
Orderingång, kSEK	20 867	10 999	53 027
Nettoomsättning, kSEK	21 723	11 720	50 321
EBITDA, kSEK	-588	-909	507
Bruttomarginal, %	40,2 %	29,9 %	35,5 %
EBITDA-marginal, %	neg	neg	1,0 %
Rörelsemarginal, %	neg	neg	neg
Vinstmarginal före skatt, %	neg	neg	neg
Eget kapital, kSEK	10 847	3 021	9 243
Räntabilitet på sysselsatt kapital, %	neg	neg	neg
Räntabilitet på eget kapital, %	neg	neg	neg
Soliditet, %	24,2 %	15,8 %	39,5 %
Genomsnittligt antal anställda	46	20	21
Resultat per aktie efter skatt, SEK	-0,3	-0,4	-0,1
Eget kapital per aktie, SEK	2,1	0,9	2,1
Utdelning per aktie, SEK	0	0	0
P/E-tal	neg	neg	neg
Aktiekurs vid utgången av perioden	5,15	4,38	4,93
Antal utestående aktier före och efter utspädning	5 185 572	3 279 600	4 487 898
Genomsnittligt antal utestående aktier före och efter utspädning	4 993 903	3 279 600	3 621 983

Nyckeltalsdefinitioner

EBITDA	Rörelseresultat före avskrivningar.
Eget kapital per aktie	Eget kapital vid periodens slut dividerat med antal aktier vid periodens slut.
Genomsnittligt antal anställda	Genomsnitt av antal anställda vid varje kvartals utgång.
Nettoomsättning	Fakturering under perioden justerat med arbete aktiverat för egen räkning vid periodens slut.
Orderingång	Värde på av kunder lagda order.
P/E-tal	Aktuell aktiekurs dividerad med vinst per aktie.
Resultat per aktie efter skatt	Resultat efter skatt dividerat med antal aktier vid periodens slut.
Räntabilitet på eget kapital	Resultat efter skatt i procent av genomsnittligt eget kapital inklusive 73,7 procent av obeskattade reserver.
Räntabilitet på sysselsatt kapital	Resultat efter finansiella poster plus finansiella kostnader i procent av genomsnittligt sysselsatt kapital. Genomsnittligt sysselsatt kapital beräknas som sysselsatt kapital vid periodens början plus sysselsatt kapital vid periodens slut dividerat med 2.
Rörelsemarginal	Rörelseresultat i procent av nettoomsättningen.
Rörelseresultat	Resultat före finansiella poster och skatt.
Soliditet	Justerat eget kapital i procent av balansslutningen.
Sysselsatt kapital	Balansslutningen reducerad med icke räntebärande skulder.
Vinstmarginal före skatt	Resultat efter finansposter i procent av nettoomsättningen.

Moderbolaget kSEK	2012-01-01 2012-03-31	2011-01-01 2011-03-31	2011-01-01 2011-12-31
Nettoomsättning	7 162	8 888	32 725
Övriga rörelseintäkter	275	24	91
	7 437	8 912	32 816
Rörelsens kostnader			
Material- och varukostnader	-5 099	-6 250	-21 582
Övriga externa kostnader	-872	-974	-3 978
Personalkostnader	-2 161	-1 755	-6 945
	-8 132	-8 979	-32 505
EBITDA	-695	-67	311
Avskrivningar	-83	-56	-262
	-83	-56	-262
Rörelseresultat	-778	-123	49
Resultat från finansiella poster			
Resultat från andelar i koncernföretag	0	0	2 110
Nedskrivning aktier i koncernföretag	0	0	-966
Ränteutgifter och liknande resultatposter	8	0	15
Räntekostnader och liknande resultatposter	-136	-51	-179
	-128	-51	980
Resultat efter finansiella poster	-906	-174	1 029
Jämförelsestörande poster	0	0	0
Bokslutsdispositioner	0	0	0
Skatt	0	0	0
Resultat efter skatt	-906	-174	1 029

Moderbolaget kSEK	2012-03-31	2011-03-31	2011-12-31
TILLGÅNGAR			
Anläggningstillgångar			
Balanserade utgifter	451	351	350
Maskiner och inventarier	200	254	220
Förbättringsutgift på annans fastighet	182	0	134
Andelar i dotterbolag	18 913	10 861	10 000
	19 746	11 466	10 704
Omsättningstillgångar			
Material- och varulager	914	873	1 101
Kundfordringar	1 156	3 316	2 941
Övriga omsättningstillgångar	1 117	695	1 505
Upparbetad men ej fakturerad intäkt	2 157	810	1 226
Kassa och bank	1 789	84	1 766
	7 133	5 778	8 539
SUMMA TILLGÅNGAR	26 879	17 244	19 243
EGET KAPITAL OCH SKULDER			
Eget kapital			
Bundet eget kapital	5 404	3 498	4 707
Fritt eget kapital	6 770	166	5 374
	12 174	3 664	10 081
Skulder			
Avsättningar	0	100	0
Långfristiga skulder	8 250	3 000	0
Leverantörsskulder	2 708	4 266	3 890
Fakturerad men ej upparbetad intäkt	761	2 067	1 244
Övriga kortfristiga skulder	2 986	4 147	4 028
	14 705	13 580	9 162
SUMMA EGET KAPITAL OCH SKULDER	26 879	17 244	19 243

Kassaflödesanalys moderbolaget i sammandrag

Moderbolaget kSEK	2012-01-01 2012-03-31	2011-01-01 2011-03-31	2011-01-01 2011-12-31
Från den löpande verksamheten före förändring av rörelsekapital	-823	-117	2 267
Från förändring av rörelsekapital	3 497	765	-2 037
Från investeringsverksamheten	-9 225	-155	-573
Från finansieringsverksamheten	6 574	-501	2 017
Periodens kassaflöde	23	-8	1 674
Likvida medel vid periodens början	1 766	92	92
Periodens kassaflöde	23	-8	1 674
Likvida medel vid periodens slut	1 789	84	1 766

Noter

- 1 EBITDA är rörelseresultatet före avskrivningar.
- 2 Från och med 1 januari 2012 konsolideras ADDvise Tillquist AB.
- 3 Siffrorna är ej reviderade proformasiffror 2011 med ADDvise Tillquist AB i ADDvise-koncernen 12 månader.